

平成23年 災害の概要



東日本大震災・緊急消防援助隊兵庫県隊
ベースキャンプ(石巻市総合運動公園)

朝来市消防本部

住宅火災から命を守る
住宅用火災警報器を設置しましょう

目 次

	ページ
【 火 災 】	
1 火災の概要	1
1 1 火災の状況	2
1 2 地域別の状況	3
1 3 月別発生状況	4
1 4 火災損害額	5
1 5 出火原因	5
【 救 急 】	
2 救急の概要	6
2 1 救急出場状況	7
2 2 地域別出場状況	8
2 3 月別出場状況	9
2 4 医療機関別搬送状況	10
2 5 事故種別・傷病程度別搬送人員	11
【 救 助 】	
3 救助の概要	12
3 1 救助出動状況	13
【 通 信 】	
4 通信の概要	12
4 1 119番受信状況	14
4 - 2 ドクターヘリ、ドクターカーの要請・出動状況	14

1 火災の概要

平成23年中の出火件数は16件で、前年(18件)と比較すると2件の減少となっています。

火災種別では、建物火災が7件、林野火災が3件、車両火災が2件、その他の火災が4件となっています。

(1) 地域別の火災発生状況

地域別の出火件数は、和田山が8件(前年8件)、山東3件(前年2件)、朝来3件(前年5件)、生野2件(前年3件)となっています。

(2) 月別の火災発生状況

月別の出火件数は、4月と5月が各3件と最も多く、次いで3月と10月が各2件、2月・7月・8月・9月・11月・12月が各1件、無火災の月は1月・6月の2ヶ月ありました。

(3) 火災損害状況

火災損害額は5,932万円となり、前年と比べて1,050万円の増加となっています。

地域別では、生野152万円、和田山5,584万円、山東196万円、朝来が損害無しとなっています。

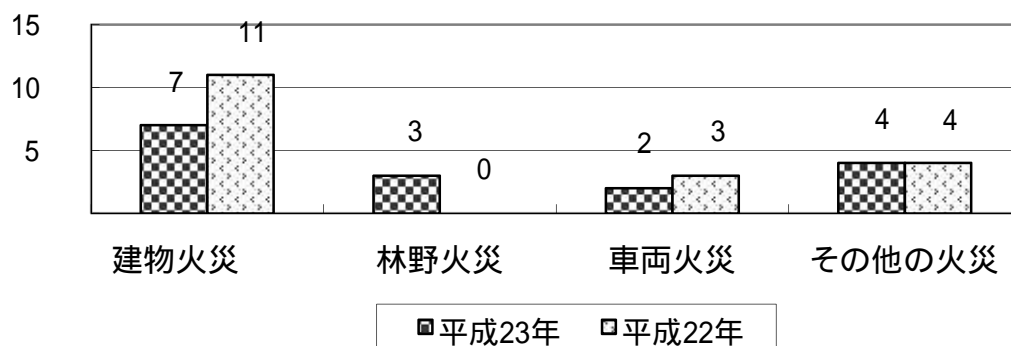
(4) 出火原因状況

出火原因は「たばこ」「焼却火・たき火」「放火」が各3件、「電気関係」「こんろ」「モーター」「火あそび」「ライター」「不明」「調査中」が各1件となっています。

1 - 1 火災の状況

区 分		平成23年	平成22年	比較(減)
出火件数	総 数	16	18	2
	建 物 火 災	7	11	4
	林 野 火 災	3	0	3
	車 両 火 災	2	3	1
	その他の火災	4	4	0
焼損棟数	総 数	8	17	9
	全 焼	2	6	4
	半 焼	1	1	0
	部 分 焼	2	2	0
	ば や	3	8	5
焼損面積	建 物 (m ²)	532	1,311	779
	林 野 (a)	4		4
損 害 額 (千 円)		59,316	48,818	10,498
り 災 世 帯 数		7	10	3
り 災 人 員		19	29	10
死 者		0	1	1
負 傷 者		1	0	1

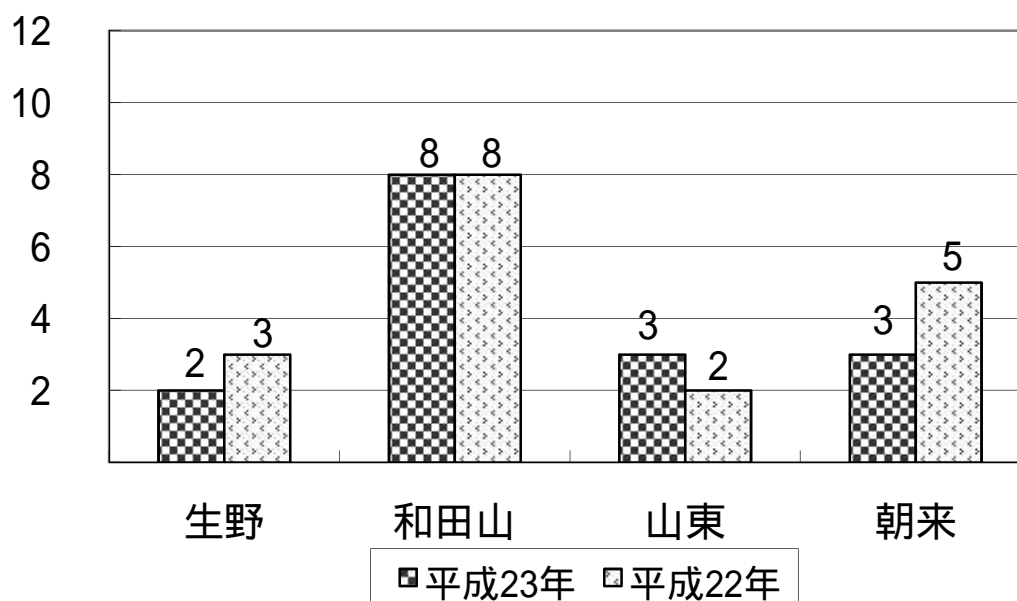
前年との比較



1 - 2 地域別の状況

区 分		総 数	生野	和田山	山東	朝来
出火件数	総 数	16	2	8	3	3
	建 物 火 災	7	2	3	1	1
	林 野 火 災	3		1	1	1
	車 両 火 災	2		1	1	
	その他の火災	4		3		1
焼損棟数	総 数	8	2	4	1	1
	全 焼	2		2		
	半 焼	1	1			
	部 分 焼	2		1	1	
	ば や	3	1	1		1
焼損面積	建 物 (㎡)	532	54	478	0	0
	林 野 (a)	4		2	1	1
損 害 額 (千 円)		59,316	1,520	55,837	1,959	0
り 災 世 帯 数		7	5	2		
り 災 人 員		19	14	5		
死 者		0				
負 傷 者		1	1			

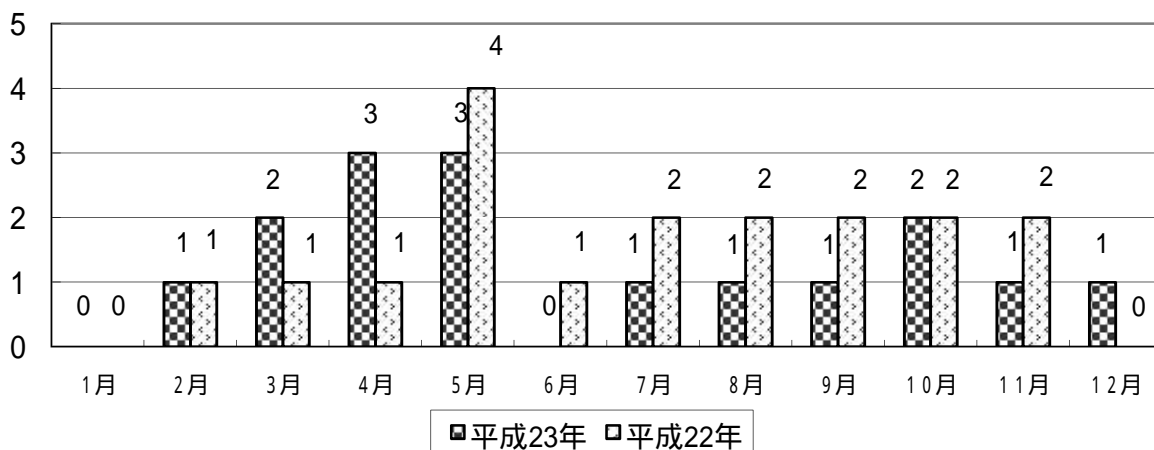
前年との比較



1 - 3 月別発生状況

区分	出火件数					焼損棟数					焼損面積		損害額 (千円)	り 災 世 帯 数	り 災 人 員	死 者	負 傷 者
	総 数	建 物	林 野	車 両	そ の 他	総 数	全 焼	半 焼	部 分 焼	ぼ や	建 物 (m ²)	林 野 (a)					
総数	16	7	3	2	4	8	2	1	2	3	532	4	59,316	7	19	0	1
1月	0					0											
2月	1		1			0						1	0				
3月	2		1	1		0						2	34				
4月	3				3	0							1				
5月	3	1	1		1	1			1		0	1	1,925				
6月	0					0											
7月	1	1				1				1	0		2	1	3		
8月	1	1				1				1	0		10	2	5		
9月	1	1				1	1				270		7,446				
10月	2	1		1		1				1	0		29				
11月	1	1				2	1		1		208		48,359	1	2		
12月	1	1				1		1			54		1,510	3	9		1

前年との比較



1 - 4 火災損害額

(単位 千円)

区 分	平成 2 3 年	平成 2 2 年	比較 (減)
総 数	59,316	48,818	10,498
建 物	59,252	48,238	11,014
林 野	0		
車 両	63	535	472
そ の 他	1	45	44
生 野	1,520	4,040	2,520
和 田 山	55,837	10,273	45,564
山 東	1,959	105	1,854
朝 来	0	34,400	34,400

1 - 5 出火原因

区 分	平成 2 3 年					平成 2 2 年				
	総数	建物	林野	車両	その他	総数	建物	林野	車両	その他
総 数	16	7	3	2	4	18	11	0	3	4
た ば こ	3	2		1		1			1	
焼却火・たき火	3		1		2	4				4
放 火	3	1	1		1	1	1			
電 気 関 係	1	1				3	2		1	
こ ん ろ	1	1				1	1			
モ ー タ ー	1	1				0				
火 あ そ び	1				1	1	1			
ラ イ タ ー	1			1		0				
そ の 他	0					5	4		1	
不 明	1		1			2	2			
調 査 中	1	1				0				

その他の内訳:石油ストーブ、ローソク、取灰、切削くず、溶接の火花です。

2 救急の概要

平成23年中の救急出場件数は1,457件、搬送人員は1,346人で、前年(1,283件、1,198人)と比較すると、件数で174件、人員で148人増加しており、過去最多の救急件数、搬送人員となっています。

事故種別では、急病が846件(58.1%)で6割近くを占め、次いで一般負傷が238件(16.3%)、交通事故が167件(11.5%)、転院搬送が140件(9.6%)の順となっています。全体的に増加している中で、特に急病の104件、転院搬送の31件の増加が目立っています。

(1) 地域別の出場状況

地域別の出場状況は、和田山が759件(52.1%)で半数を占め、次いで朝来の280件、山東の222件、生野の193件の順となっています。

前年と比較すると、和田山、朝来、山東で増加しており、特に和田山の112件の増加が目立っています。

(2) 月別の出場状況

月別の出場状況は、1月が最も多く141件、次いで11月の133件、12月の132件の順となっています。反対に最も少ないのは9月の92件となっています。

(3) 医療機関別搬送状況

搬送人員1,346人のうち管内医療機関に286人(21.2%(前年26.8%))、管外医療機関に1,060人(78.8%(前年73.2%))を搬送しました。尚、ドクターヘリ搬送は140人(10.4%)となっています。

搬送医療機関は、八鹿病院が487人(36.2%)で最も多く、次いで豊岡病院374人(27.8%、ドクターヘリ搬送の140人含む)、和田山医療センターの260人(19.3%)、神崎総合病院117人(8.7%)の順となっています。

(4) 傷病程度別搬送人員

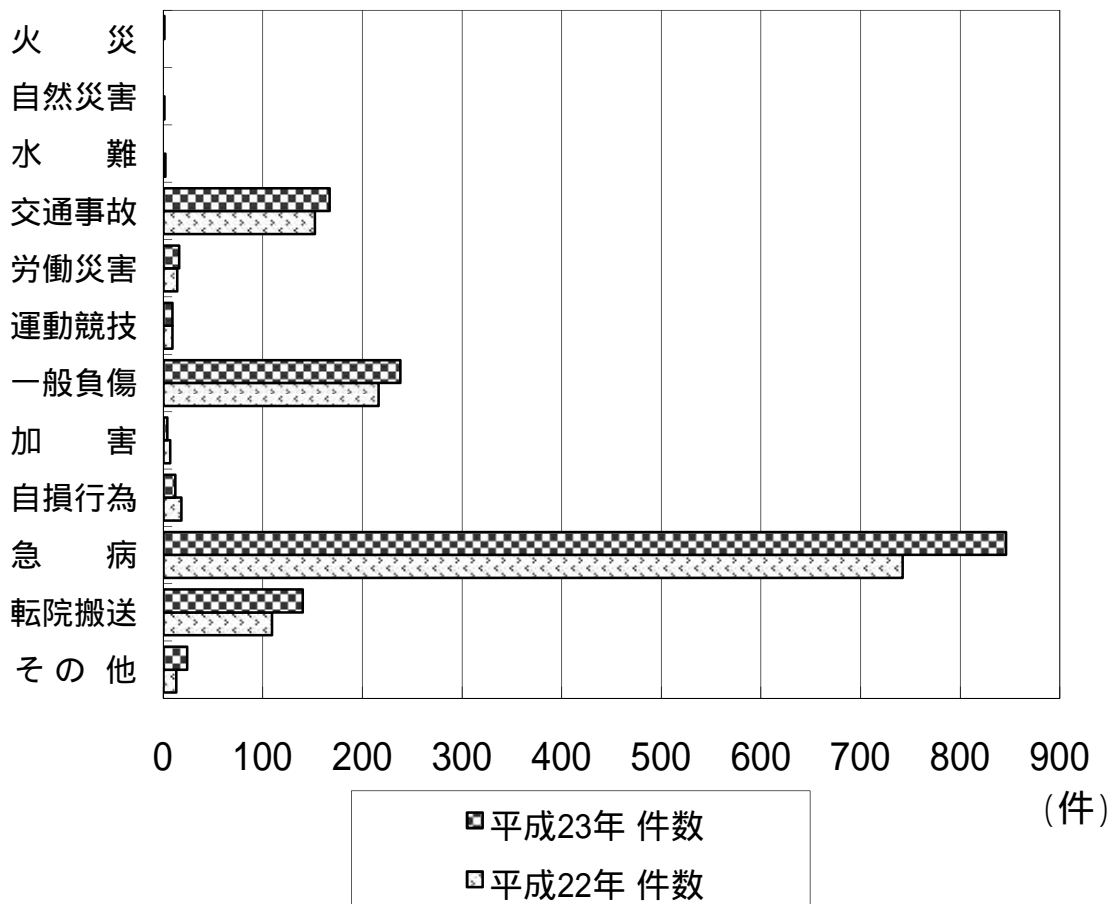
傷病程度は軽症の653人(48.5%)が最も多く、中等症は491人(36.5%)、重症156人(11.6%)、死亡42人(3.1%)の順となっています。軽症の内訳を事故種別でみると、急病が365人(55.9%)と半数以上を占めています。

2 - 1 救急出場状況

区 分	平成23年		平成22年		比較増減
	件 数	(比率)	件 数	(比率)	
総 数	1,457	100%	1,283	100%	174
火 災	1	0.1%		0.0%	1
自然災害		0.0%	1	0.1%	1
水 難		0.0%	2	0.2%	2
交通事故	167	11.5%	152	11.8%	15
労働災害	16	1.1%	14	1.1%	2
運動競技	9	0.6%	9	0.7%	0
一般負傷	238	16.3%	216	16.8%	22
加 害	4	0.3%	7	0.5%	3
自損行為	12	0.8%	18	1.4%	6
急 病	846	58.1%	742	57.8%	104
転院搬送	140	9.6%	109	8.5%	31
そ の 他	24	1.6%	13	1.0%	11

その他とは、上記以外のもの(例)医師搬送、出産、単なる酔っ払い等

事故種別出場状況

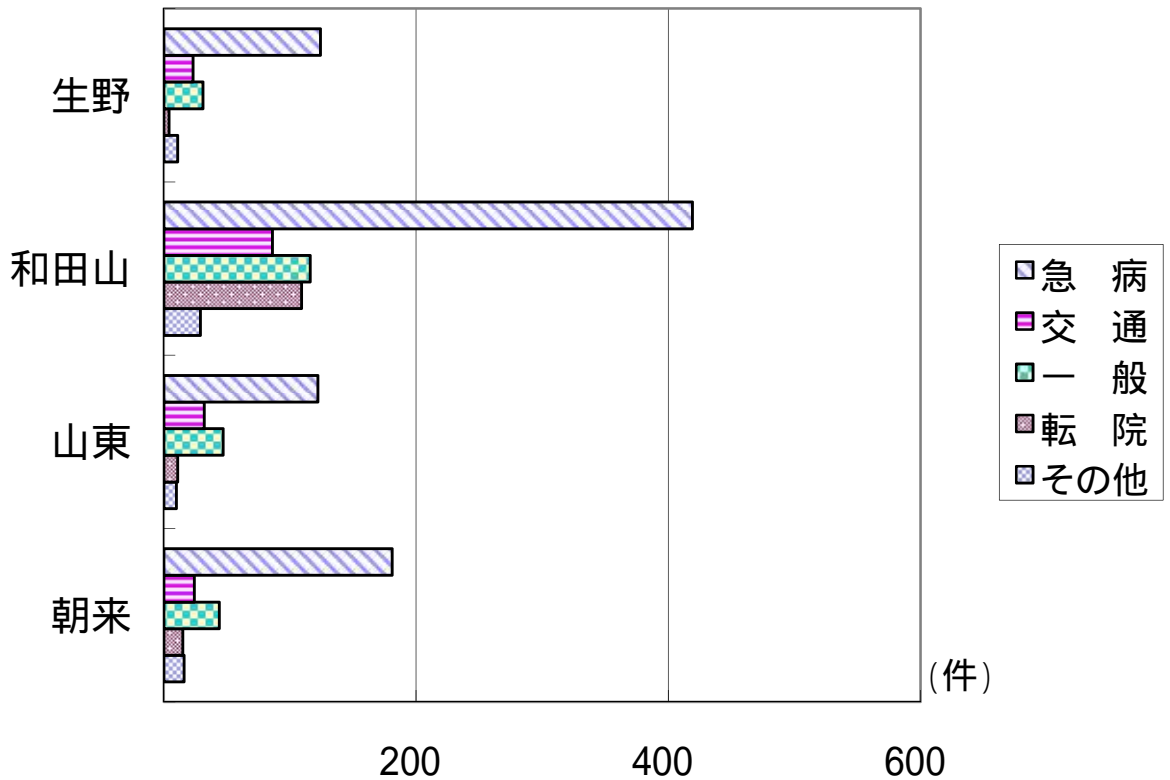


2 - 2 地域別出場状況

区分	総数		火災	自然	水難	交通	労働	運動	一般	加害	自損	急病	転院	その他
総数	1,457	(1,283)	1	0	0	167	16	9	238	4	12	846	140	24
生野	193	(193)	1			23	4	2	31			124	4	4
和田山	759	(647)				86	8	1	116	2	8	419	109	10
山東	222	(195)				32	2	3	47		2	122	11	3
朝来	280	(246)				24	2	3	44	2	2	181	15	7
管轄外	3	(2)				2							1	

()内は前年の件数

地域別・事故種別出場状況

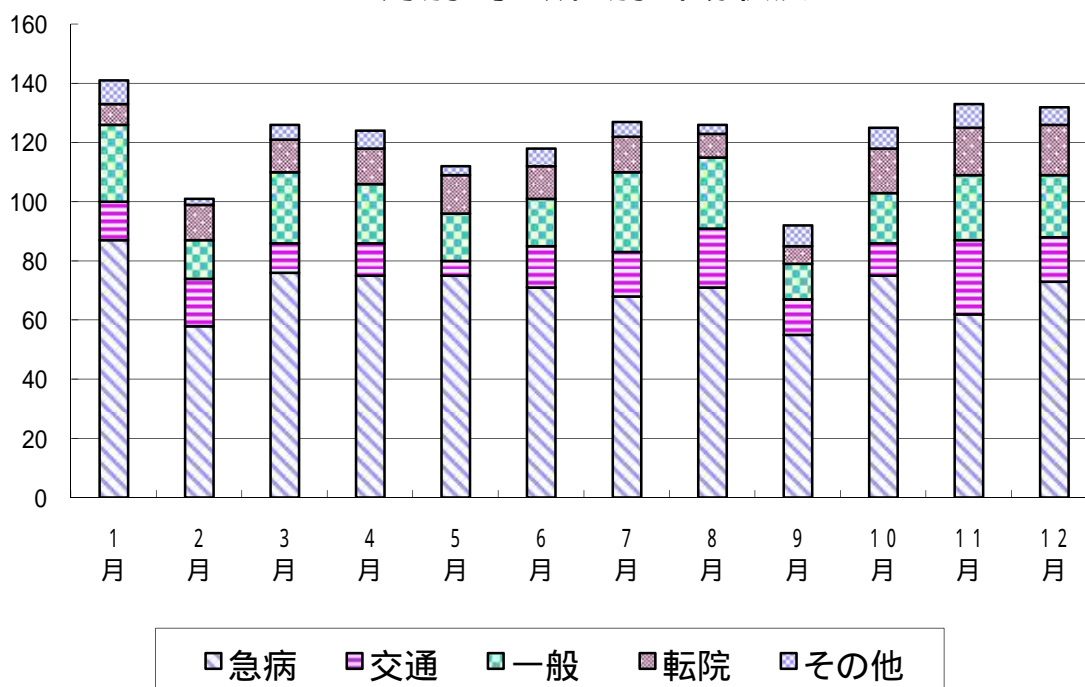


2 - 3 月別出場状況

区分	総数		火災	自然	水難	交通	労働	運動	一般	加害	自損	急病	転院	その他
総数	1,457	(1,283)	1			167	16	9	238	4	12	846	140	24
1月	141	(93)				13	1	1	26	2	1	87	7	3
2月	101	(106)				16	2		13			58	12	
3月	126	(98)				10	3		24			76	11	2
4月	124	(107)				11	1	2	20		1	75	12	2
5月	112	(102)				5			16		2	75	13	1
6月	118	(100)				14	3	2	16			71	11	1
7月	127	(115)				15	1	1	27		2	68	12	1
8月	126	(111)				20	1	1	24	1		71	8	
9月	92	(115)				12			12	1	4	55	6	2
10月	125	(97)				11	2	1	17		1	75	15	3
11月	133	(128)				25	2		22		1	62	16	5
12月	132	(111)	1			15		1	21			73	17	4

()内は前年の件数

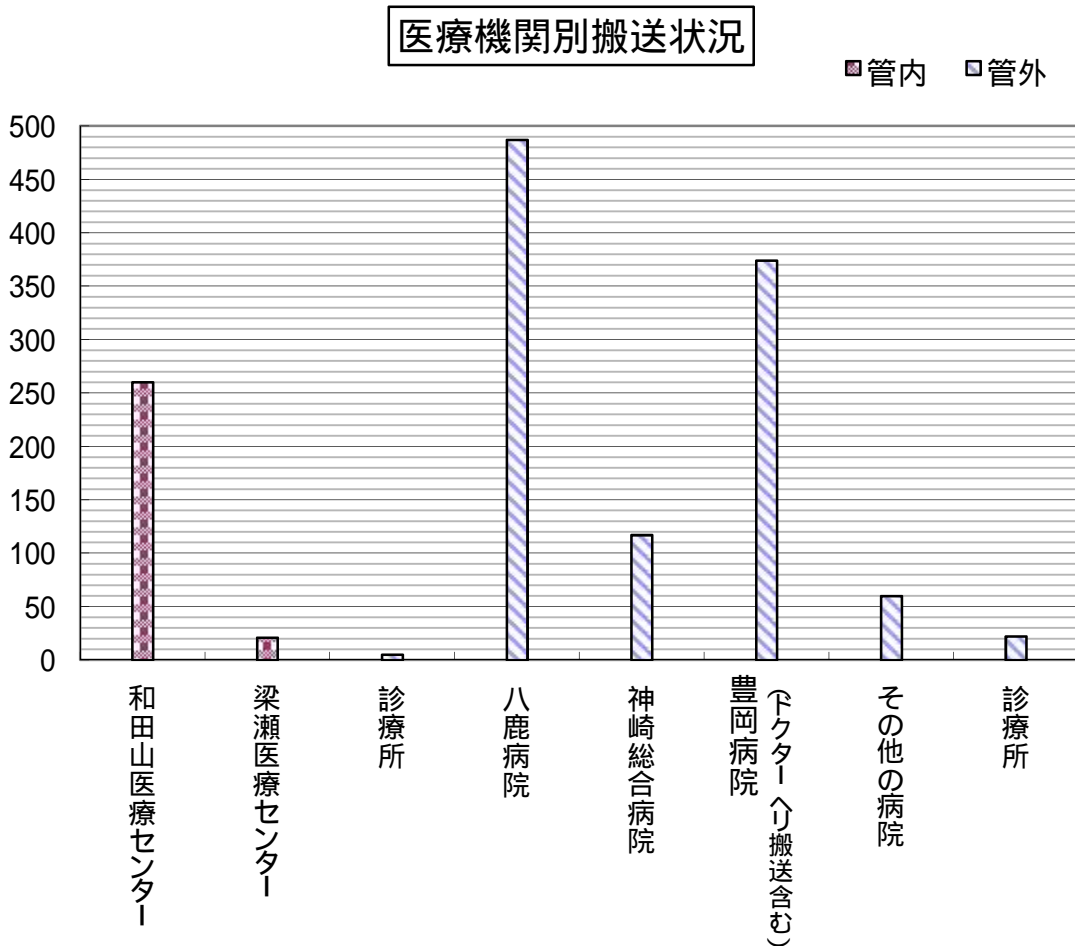
月別・事故種別出場状況



2 - 4 医療機関別搬送状況

区 分		総 数		交 通	一 般	急 病	転 院	そ の 他	
			(%)						
総 数		1,346	100	181	217	771	139	38	
管 内	計	286	21.2	43	68	154	14	7	
	病 院	和田山医療センター	260	19.3	42	66	140	5	7
		梁瀬医療センター	21	1.5		1	11	9	
	診 療 所	5	0.4	1	1	3			
管 外	計	1,060	78.8	138	149	617	125	31	
	病 院	八鹿病院	487	36.2	46	43	332	55	11
		神崎総合病院	117	8.7	15	26	71	1	4
		豊岡病院 (内ドクターヘリ搬送)	374 (140)	27.8 (10.4)	63 (30)	60 (18)	177 (73)	59 (11)	15 (8)
		そ の 他	60	4.5	10	8	32	10	
	診 療 所	22	1.6	4	12	5		1	

ドクターヘリに収容し搬送した場合は豊岡病院への搬送として集計しています。



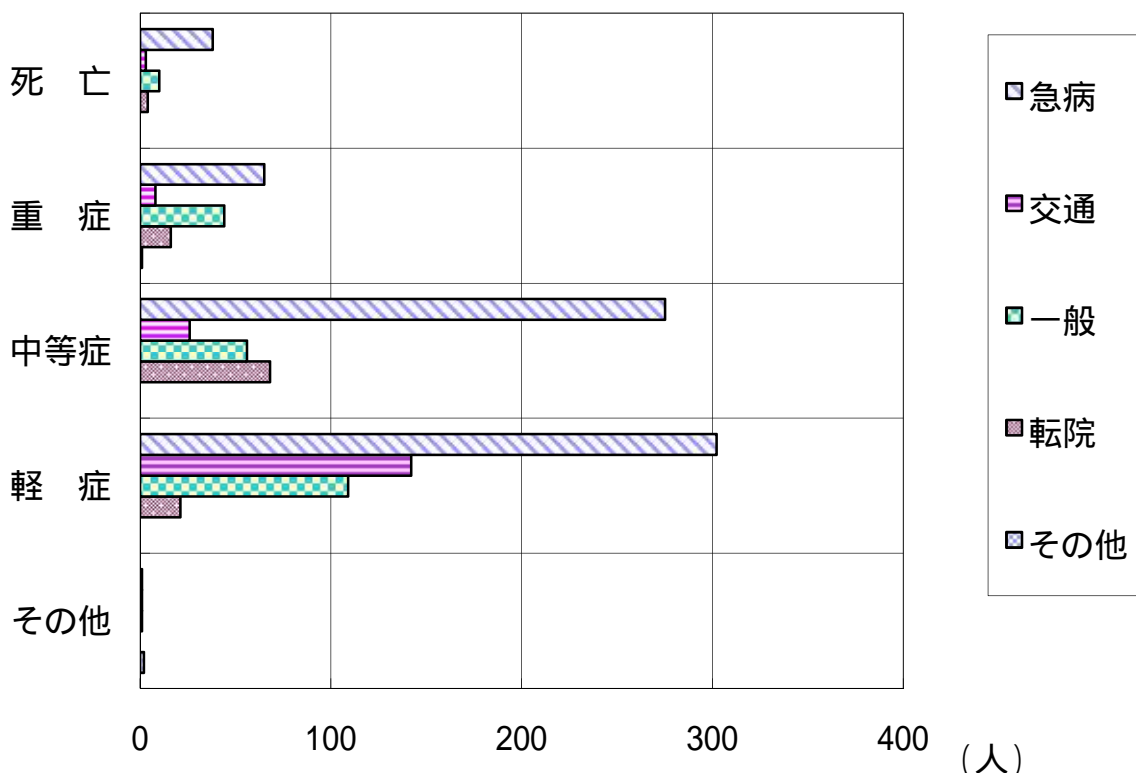
2 - 5 事故種別・傷病程度別搬送人員

区分	総数		火災	自然	水難	交通	労働	運動	一般	加害	自損	急病	転院	その他
総数	1,346	(1,198)	1	0	0	181	16	8	217	3	10	771	139	0
死亡	42	(48)					1		2		1	36	2	
重症	156	(145)				13	3		64			57	19	
中等症	491	(420)	1			36	3	1	48		7	313	82	
軽症	653	(579)				132	9	7	101	3	2	365	34	
その他	4	(6)							2				2	

()内は前年の件数

重症...3週間以上の入院加療を必要とするもの
 中等症...入院を必要とするもので重症に至らないもの
 軽症...入院加療を必要としないもの
 その他...医師の診断のないもの

事故種別・傷病程度別搬送状況



3 救助の概要

平成23年中の救助出動件数は26件で、前年と比較すると12件減少しています。その内救助活動を行った件数は15件で16人を救助しています。

事故種別では交通事故が20件で全体の77%を占め、次いで機械による事故が3件、山岳事故が2件、その他の事故が1件となっています。

4 通信の概要

(1) 119番受信状況

119番受信件数は1,937件で、その内訳は緊急通報が1,335件、緊急外通報が602件となっています。前年と比較すると緊急通報が118件増加、緊急外通報も53件増加しました。

また、緊急通報のうち、携帯電話からの119番通報は362件で、緊急通報全体の27%を占めています。

(2) ドクターヘリ、ドクターカーの要請・出動状況

朝来市消防本部のドクターヘリ、ドクターカーの要請件数は230件、その内、ドクターヘリの出動件数は175件、ドクターカーの出動件数は48件となっています。

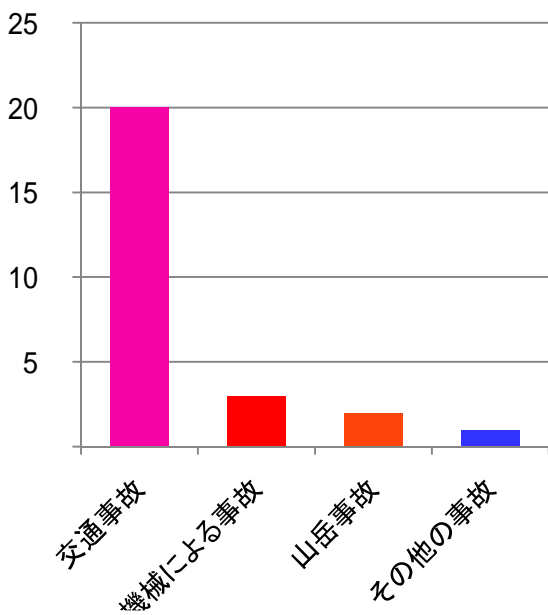
また、ドクターヘリ、ドクターカーの月別要請状況は、12月が38件と最も多くなっていますが、これは12月1日からドクターカーの運行時間が延長（朝6時から夜23時まで）されたことによるものと考えられます。尚、延長時間帯のドクターカーの要請は15件でした。

事故種別をみると、急病が158件（68.7%）と最も多く、次いで交通事故が35件（15.2%）、一般負傷が25件（10.9%）、その他が12件（5.2%）となっています。

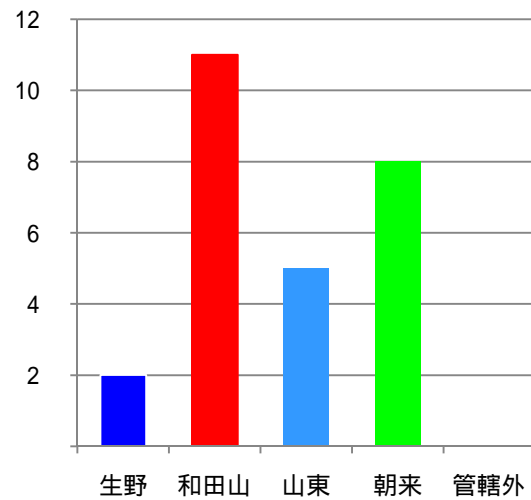
3 - 1 救助出動状況

区分	出動件数	活動件数	救 助 人 員					
			総 数	死 亡	重 症	中等症	軽 症	その他
総 数	26	15	16	1	8	3	3	1
交 通 事 故	20	10	11	-	6	1	3	1
機械による事故	3	2	2	1	-	1	-	-
山 岳 事 故	2	2	2	-	2	-	-	-
その他の事故	1	1	1	-	-	1	-	-
生 野	2	-	-	-	-	-	-	-
和 田 山	11	7	7	-	3	2	1	1
山 東	5	2	2	-	-	-	2	-
朝 来	8	6	7	1	5	1	-	-
管 轄 外	-	-	-	-	-	-	-	-
平 成 22 年	38	21	23	2	5	7	7	2

事故種別発生状況



地域別出動状況



4 - 1 119番受信の状況

区分	総数	緊急通報						緊急外通報					
		計	火災通報	救急要請	病院照会	台風関連・第2報等	ガス漏検索・誤報等	計	通報訓練	間違い	いたずら	問い合わせ	その他
平成23年	1,937	1,335	9	1,122	112	77	15	602	260	73	9	58	202
内携帯電話による通報	166	362 (27%)	8	268	43	38	5	166	46	25	4	26	65
平成22年	1,766	1,217	14	989	102	96	16	549	199	67	17	60	206
内携帯電話による通報	441	326 (27%)	5	253	30	31	7	115	18	19	5	17	56

4 - 2 ドクターヘリ・ドクターカー要請・出動状況

		総数	1月	2月	3月	4月	5月	6月	7月	8月	9月	10月	11月	12月
要請件数		230	13	10	17	12	15	17	33	18	15	26	16	38
事故種別	急病	158	9	5	11	9	12	12	20	13	10	17	8	32
	交通事故	35	1	4	3	3	2	2	3	4	1	3	5	4
	一般負傷	25	2		3		1	1	8	1	2	3	2	2
	その他	12	1	1				2	2		2	3	1	
出動件数		223	12	9	16	12	14	16	31	20	14	24	15	40
内訳	ドクターヘリ	175	5	7	14	11	13	16	26	17	11	21	12	22
	ドクターカー	48	7	2	2	1	1		5	3	3	3	3	18

一つの救急事案に対してドクターヘリ、ドクターカーの両方が出動することがあり、出動件数の合計は要請件数以上となる場合がある。

平成23年度 全国統一防火標語

「消したはず 決めつけないで もう一度」

朝来市消防本部

〒669 - 5261

兵庫県朝来市和田山町枚田 436-1

TEL 079 - 672 - 0119(代)

Email asagofd@city.asago.hyogo.jp

消防本部ホームページアドレス

<http://www.city.asago.hyogo.jp/fire/>