

### 第3章 本市の保健にかかわる現状

---

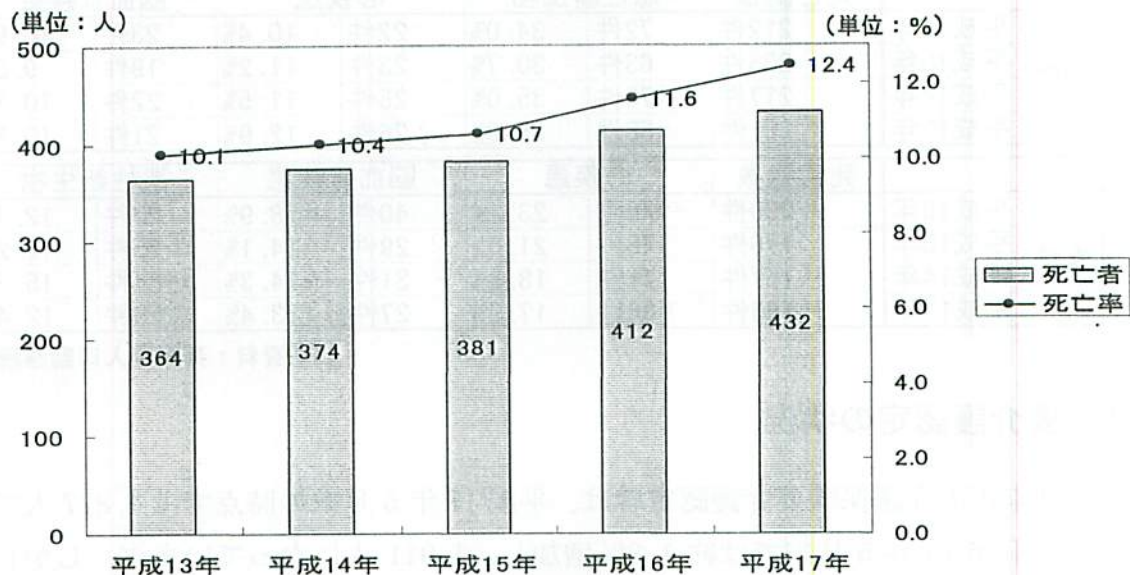
---

# 1. 死亡の状況

## (1) 死亡率の推移

死亡数は、平成13年から年々増加し、平成17年では平成13年を2.3ポイント、前年を0.8%上回っています。

図表7 死亡率の推移



資料：兵庫県人口動態統計

## (2) 死因別死亡状況

死亡原因として最も多いのは、悪性新生物であり、その割合は増加傾向にあります。さらに、心疾患・脳血管性疾患による死亡も多くこれら生活習慣病に関連した死亡が半数以上を占めます。

図表8 主要死因別死亡数の推移

平成13年		平成14年		平成15年		平成16年	
死亡総数	364人	死亡総数	374人	死亡総数	381人	死亡総数	412人
1位 悪性新生物	94人 25.8%	1位 悪性新生物	117人 31.2%	1位 悪性新生物	106人 27.8%	1位 悪性新生物	121人 29.3%
2位 心疾患(高血圧性を除く)	53人 14.6%	2位 心疾患(高血圧性を除く)	56人 15.0%	2位 心疾患(高血圧性を除く)	52人 13.7%	2位 心疾患(高血圧性を除く)	62人 15.1%
3位 脳血管心	46人 12.6%	3位 脳血管疾患	56人 15.0%	3位 肺炎	46人 12.1%	3位 脳血管心疾患	50人 12.1%
4位 不慮の事故	30人 8.2%	4位 肺炎	37人 9.9%	4位 脳血管疾患	44人 11.6%	4位 肺炎	38人 9.2%
5位 肺炎	28人 7.7%	5位 不慮の事故	20人 5.4%	5位 その他の呼吸器系の疾患	28人 7.4%	5位 その他の呼吸器系の疾患	23人 5.6%
6位 その他の呼吸器系の疾患	15人 4.1%	6位 老衰	16人 4.3%	6位 不慮の事故	23人 6.0%	6位 不慮の事故	20人 4.9%
7位 老衰	14人 3.9%	7位 その他の呼吸器系の疾患	11人 2.9%	7位 老衰	12人 3.2%	7位 老衰	14人 3.4%
8位 自殺	11人 3.0%	8位 自殺	8人 2.1%	8位 腎不全	9人 2.4%	8位 自殺	13人 3.2%
9位 慢性閉塞性肺疾患	7人 1.9%	9位 慢性閉塞性肺疾患	7人 1.9%	9位 肝疾患	7人 1.8%	9位 慢性閉塞性肺疾患	11人 2.7%
9位 腎不全	7人 1.9%	10位 高血圧性疾患	5人 1.3%	9位 自殺	7人 1.8%	10位 その他の消化器系の疾患	10人 2.4%

資料：兵庫県人口動態統計

### (3) 男女別疾病別死亡状況

毎年、男女とも悪性新生物が最も多くを占めています。

平成16年度を男女別で見ると、悪性新生物では、男性が女性の約1.5倍、心疾患では、逆に女性が男性の約2倍になっています。

図表9 男女別疾病別死亡状況

		死亡総数	悪性新生物		心疾患		脳血管疾患	
男性	平成16年	212件	72件	34.0%	22件	10.4%	23件	10.9%
	平成15年	205件	63件	30.7%	23件	11.2%	19件	9.3%
	平成14年	217件	76件	35.0%	25件	11.5%	22件	10.1%
	平成13年	201件	58件	28.9%	26件	12.9%	21件	10.5%
		死亡総数	心疾患		脳血管疾患		悪性新生物	
女性	平成16年	200件	49件	23.1%	40件	18.9%	27件	12.7%
	平成15年	176件	43件	21.0%	29件	14.1%	25件	12.2%
	平成14年	157件	41件	18.9%	31件	14.3%	34件	15.7%
	平成13年	163件	36件	17.9%	27件	13.4%	25件	12.4%

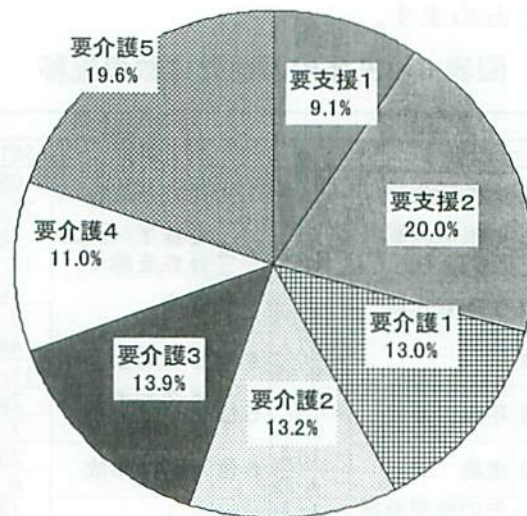
資料：兵庫県人口動態統計

## 2. 要介護認定の状況

朝来市の介護保険要介護認定者は、平成17年5月末の時点では1,877人でしたが、平成19年5月末では約1.8%増加し、1,911人になっています。しかし、前年と比べると1.7%減少となっています。

平成19年5月末現在の要介護認定者の介護度をみると、要支援1・2、要介護1・2までの軽度の方が5割以上を占めています。

図表10 要介護認定者の状況（全年齢）



平成19年5月末現在  
資料：高年福祉課

図表 11 要介護認定者数の推移

	平成17年5月末	平成18年5月末	平成19年5月末
要介護5	297人	293人	310人
要介護4	182人	187人	221人
要介護3	227人	231人	269人
要介護2	230人	276人	259人
要介護1	710人	644人	262人
要支援2		56人	407人
要支援1		26人	183人
経過的要介護	231人	232人	
計	1,877人	1,945人	1,911人

資料：高年福祉課

### 3. 国民健康保険からみた状況

#### (1) 加入状況

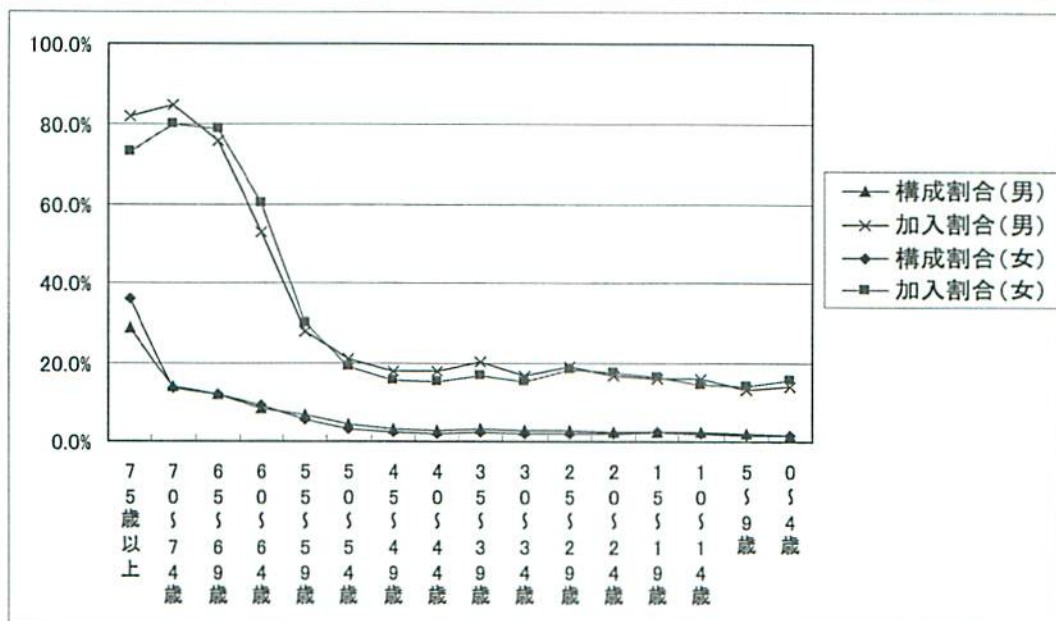
国民健康保険被保険者の状況をみると、男女ともに、構成割合・加入割合とも65歳以上になると数値が大きくなり、被保険者に占める高齢者の割合が高いことが分かります。

特定健康診査の対象である40歳～74歳の加入割合は、男性で41.1%、女性で43.5%となっています。

図表 12 年齢階層別 朝来市人口及び国民健康保険被保険者数

男性				性別		女性			
加入割合	構成割合	国保	人口	年齢階層	人口	国保	構成割合	加入割合	
35.8%	100.0%	6,073人	16,956人	合計	18,233人	7,081人	100.0%	38.8%	
81.8%	28.9%	1,755人	2,146人	75歳以上	3,496人	2,559人	36.1%	73.2%	
84.8%	13.9%	843人	994人	70～74歳	1,205人	965人	13.6%	80.1%	
75.7%	11.9%	720人	951人	65～69歳	1,077人	848人	12.0%	78.7%	
53.0%	8.6%	522人	985人	60～64歳	1,101人	664人	9.4%	60.3%	
28.1%	6.8%	414人	1,475人	55～59歳	1,357人	410人	5.8%	30.2%	
21.2%	4.2%	257人	1,211人	50～54歳	1,130人	216人	3.1%	19.1%	
18.2%	3.1%	186人	1,023人	45～49歳	1,033人	161人	2.3%	15.6%	
17.9%	2.7%	166人	928人	40～44歳	922人	142人	2.0%	15.4%	
20.6%	3.4%	204人	990人	35～39歳	975人	164人	2.3%	16.8%	
16.7%	2.9%	177人	1,058人	30～34歳	961人	146人	2.1%	15.2%	
19.2%	2.8%	169人	879人	25～29歳	776人	143人	2.0%	18.4%	
16.9%	2.6%	155人	915人	20～24歳	864人	154人	2.2%	17.8%	
15.9%	2.5%	151人	948人	15～19歳	972人	160人	2.3%	16.5%	
15.9%	2.3%	140人	879人	10～14歳	902人	132人	1.9%	14.6%	
13.2%	1.8%	112人	847人	5～9歳	798人	113人	1.6%	14.2%	
14.0%	1.7%	102人	727人	0～4歳	664人	104人	1.5%	15.7%	
41.1%	51.2%	3,108人	7,567人	40～74歳	7,825人	3,406人	48.1%	43.5%	

図表 13 年齢階層別 朝来市人口構成割合及び国民健康保険被保険加入割合



平成 19 年 4 月末現在  
資料：朝来市市民課

## (2) 国民健康保険の医療分析に当たって

医療分析については、国民健康保険医療レセプトデータを兵庫県国民健康保険団体連合会から提供を受け、次のとおり集計しました。

○平成17年度、平成18年度の国民健康保険医療レセプトは、1疾病（主疾病）の情報を集計

○平成19年度の国民健康保険レセプトは、5疾病の情報を集計

## (3) 受診者の現状

平成19年度の状況から、生活習慣病を中心に現状を見ると、高血圧・脂質異常症では女性が、それ以外の疾患では男性の受診の比率が高くなっています。

疾病別での状況をみると、男性では、高血圧 21.7%、糖尿病 13.9%、脂質異常症 11.3%の順、女性では高血圧 23.8%、脂質異常症 21.1%、糖尿病 10.0%の順で比率が高く、男女とも年代が上がるにしたがい、受診の比率が高くなっています。

生活習慣病では、複数の症状を併せ持ち、合併症も加齢とともに増加します。健診等での早期発見・早期治療につなげていくことが大切です。

図表 14 受診者の状況

	男性				年代	女性			
	心疾患	脳血管疾患	糖尿病	高血圧		高血圧	糖尿病	脳血管疾患	心疾患
平成17年度	1,632人				65~74	1,876人			
	72件 4.4%	63件 3.9%	127件 7.8%	317件 19.4%		456件 24.3%	103件 5.5%	40件 2.1%	63件 3.3%
	658人				60~64	746人			
	18件 3.0%	12件 20.0%	40件 6.8%	81件 13.7%		93件 12.5%	33件 4.4%	3件 0.4%	11件 1.5%
	658人				50~59	642人			
	17件 2.6%	7件 1.1%	28件 4.3%	53件 8.1%		50件 7.8%	19件 3.0%	8件 1.3%	10件 1.6%
378人				40~49	337人				
4件 1.1%	0件 0.0%	16件 4.2%	8件 2.1%		6件 1.8%	5件 1.5%	0件 0.0%	1件 0.3%	
3,261人				計	3,601人				
	3件 3.4%	3件 2.5%	7件 6.5%	14件 14.1%	605件 16.8%	160件 4.4%	51件 1.4%	85件 2.4%	
平成18年度	1,574人				65~74	1,832人			
	69件 4.4%	57件 3.6%	123件 7.8%	323件 20.5%		425件 23.2%	108件 5.9%	30件 1.6%	63件 3.4%
	532人				60~64	704人			
	21件 4.0%	10件 1.9%	41件 7.7%	75件 14.1%		101件 14.4%	30件 4.3%	5件 0.7%	12件 1.7%
	670人				50~59	685人			
	7件 1.0%	9件 1.3%	31件 4.6%	54件 8.1%		54件 7.9%	25件 3.7%	6件 0.9%	6件 0.9%
373人				40~49	305人				
2件 0.5%	2件 0.5%	9件 2.4%	13件 3.5%		8件 2.6%	2件 0.7%	0件 0.0%	0件 0.0%	
3,149人				計	3,526人				
	99件 3.1%	78件 2.5%	204件 6.5%	465件 14.8%	588件 16.7%	165件 4.7%	41件 1.2%	81件 2.3%	

平成 19 年度	男性					年代	女性				
	脂質異常症	心疾患	脳血管疾患	糖尿病	高血圧		高血圧	糖尿病	脳血管疾患	心疾患	脂質異常症
	1,563人						1,813人				
	215件 13.8%	189件 12.1%	94件 6.0%	287件 18.4%	466件 29.8%	65~74	570件 31.4%	234件 12.9%	71件 3.9%	180件 9.9%	496件 27.4%
	552人						664人				
	64件 11.6%	46件 8.3%	28件 5.1%	58件 10.5%	121件 21.9%	60~64	144件 21.7%	49件 7.1%	18件 27.0%	42件 6.3%	145件 21.8%
	671人						626人				
	53件 7.9%	28件 4.2%	18件 2.7%	70件 10.4%	71件 10.6%	50~59	81件 12.9%	53件 8.5%	4件 0.6%	13件 2.1%	66件 10.5%
	352人						303人				
	24件 6.8%	6件 1.7%	3件 0.9%	20件 5.7%	23件 6.5%	40~49	15件 5.0%	6件 2.0%	1件 0.3%	2件 0.7%	13件 4.3%
	3,138人						3,406人				
	356件 11.3%	269件 8.6%	143件 4.6%	435件 13.9%	681件 21.7%	計	810件 23.8%	342件 10.0%	94件 2.8%	237件 7.0%	720件 21.1%

上段：被保険者数・中断：件数・下段：对被保数受診件数割合  
資料：各年度5月診療分国保レセプト（重複あり。）

兵庫県国民健康保険団体連合会

高血圧：高血圧性疾患

糖尿病：糖尿病・境界型糖尿病・糖尿病疑い

脳血管疾患：脳梗塞・脳出血・脳虚血

心疾患：心筋梗塞・狭心症・虚血性心疾患（心筋虚血・心筋障害）・陳旧性心筋梗塞

脂質異常症（平成19年度）：高脂血症・高コレステロール血症

#### （4）脂質異常症受療者の併せ持つ疾病の現状

平成19年度の現状から、脂質異常症受療者の併せ持つ疾病状況をみると、高血圧が60.6%を占め、以下糖尿病23.4%、心疾患10.0%と続きます。

また、受療件数では、50歳代から急に件数が増えています。

図表15 脂質異常症受療者の併せ持つ疾病の状況（年代別）

年齢	被保険者数	脂質異常症受療者	受診率	併せ持つ疾病				
				高血圧	糖尿病	脳血管疾患	心疾患	高尿酸血症
40~49歳	655	37	5.6	15	10	1	0	8
50~59歳	1,297	119	9.2	54	44	2	5	12
60~64歳	1,186	209	17.6	111	42	11	18	12
65~69歳	1,568	348	22.2	198	88	27	27	36
70歳以上	6,122	1,481	24.2	952	329	147	169	70
合計	10,828	2,194	20.3	1,330	513	188	219	138
構成比				60.6	23.4	8.6	10.0	6.3

資料：平成19年5月診療分国保レセプト（重複あり。）  
兵庫県国民健康保険団体連合会

### (5) 心疾患受療者の併せ持つ疾病の現状

平成 19 年度の現状から、心疾患受療者の併せ持つ疾病状況をみると、男性では高血圧が 38.9%を占め、以下、脳血管疾患 24.1%、脂質異常症 16.7%と続き、女性では、脂質異常症が 40.0%を占め、以下、高血圧 36.7%、糖尿病 16.7%となっています。

年代別では、男女ともに 50 歳代から受療が増えています。

図表 16 心疾患受療者の併せ持つ疾病状況（男女別・年齢別）

男性						年代	女性					
併せ持つ疾病					人数		併せ持つ疾病					
脂質異常症	高尿酸血症	脳血管疾患	糖尿病	高血圧		人数	人数	高血圧	糖尿病	脳血管疾患	高尿酸血症	脂質異常症
8人	3人	6人	3人	19人	29人	60~64	24人	9人	3人	1人	1人	10人
1人	3人	6人	1人	2人	16人	50~59	8人	2人	2人	0人	0人	2人
0人	0人	1人	0人	0人	5人	40~49	0人	0人	0人	0人	0人	0人
0人	0人	0人	1人	0人	2人	30~39	2人	0人	0人	0人	0人	0人
0人	0人	0人	0人	0人	0人	20~29	0人	0人	0人	0人	0人	0人
9人	6人	13人	5人	21人		合計		11人	5人	1人	1人	12人
16.7%	11.1%	24.1%	9.3%	38.9%	100.0%	構成割合	100.0%	36.7%	16.7%	3.3%	3.3%	40.0%

資料：平成 19 年 5 月診療分国保レセプト（重複あり。）  
兵庫県国民健康保険団体連合会

### (6) 高額レセプトの現状

平成 18 年度の国保レセプト 1 枚の費用額が 200 万円以上の高額レセプトの主疾病をみると、レセプト 47 件中 15 件の主疾病が高血圧であり、全体の約 3 割を占めています。以下、糖尿病が 9 件、脳血管疾患が 6 件の順で多くなっています。

平成 17 年度と比べると、高血圧・糖尿病・脳血管疾患で件数が大きく増加し、虚血性心疾患・循環器系その他疾患で大きく減少しています。

図表 17 高額レセプト状況

	費用額	レセプト件数	高血圧	糖尿病	脳血管疾患	虚血性心疾患	閉塞性動脈硬化	脂質異常症・高尿酸血症	循環器系その他疾患	その他
平成 18 年度	500万円以上	2	2	0	0	0	0	0	0	0
	400万円台	6	0	4	0	0	0	1	2	8
	300万円台	8	4	2	1	2	0	0	1	9
	200万円台	31	9	3	5	3	0	2	2	48
	計	47	15	9	6	5	0	3	5	65
平成 17 年度	500万円以上	3	1	0	0	0	0	0	0	2
	400万円台	7	1	1	0	3	0	1	3	13
	300万円台	7	1	0	0	1	0	0	1	10
	200万円台	45	6	4	2	7	1	3	8	62
	計	62	9	5	2	12	1	4	12	87

資料：平成 17 年 5 月、平成 18 年 5 月診療分国保レセプト（重複あり。）  
兵庫県国民健康保険団体連合会



## (7) 人工透析患者の現状

平成19年度国保レセプトから、人工透析の患者数は52人で、男性が女性の約2.7倍となっています。

また、人工透析患者の併せ持つ疾病をみると、高血圧がもっとも多く、以下、糖尿病・虚血性心疾患・高尿酸血症の順となっています。

図表18 人工透析患者数及び併せ持つ疾病の状況

平成19年度	透析の患者数	血管を痛める病気を併せ持つ人				
		高血圧	糖尿病	脳血管疾患	虚血性心疾患	高尿酸血症
男性	38人	21人	13人	1人	9人	8人
女性	14人	9人	1人	1人	2人	1人
計	52人	30人	14人	2人	11人	9人
構成比		45.5%	21.2%	3.0%	16.7%	13.6%

資料：平成19年5月診療分国保レセプト（重複あり。）  
兵庫県国民健康保険団体連合会

## (8) 生活習慣病の医療費の現状

平成19年5月診療をみると、生活習慣病では高血圧が35.4%を占め最も多く、以下、糖尿病18.8%、心疾患12.7%となっています。

男女別では、男女とも高血圧が最も多くを占め、以下男性では糖尿病・心疾患と続き、女性では脂質異常症・糖尿病となっています。

また、平成17年5月診療及び平成18年5月診療からみると、高血圧が医療費・割合とも増加しているのがわかります。

図表19 生活習慣病の医療費の状況（各年5月診療分）

平成17年5月診療		高血圧	糖尿病	心疾患	脳血管疾患
男性	190,352,450円	20,900,090円 11.0%	11,961,010円 6.3%	12,033,710円 6.3%	13,603,350円 7.1%
女性	219,970,170円	24,691,400円 11.2%	9,425,790円 4.3%	18,751,030円 8.5%	14,255,180円 6.5%
合計	410,322,620円	45,591,490円 11.1%	21,386,800円 5.2%	30,784,740円 7.5%	27,858,530円 6.8%
平成18年5月診療		高血圧	糖尿病	心疾患	脳血管疾患
男性	221,437,190円	26,642,770円 12.0%	12,845,000円 5.8%	10,289,980円 4.6%	15,947,610円 7.2%
女性	227,630,620円	25,931,900円 11.4%	10,633,790円 4.7%	15,625,910円 6.9%	11,916,050円 5.2%
合計	449,067,810円	52,574,670円 11.7%	23,478,790円 5.2%	25,915,890円 5.8%	27,863,660円 6.2%

平成19年5月診療		高血圧	糖尿病	心疾患	脳血管疾患	脂質異常症	高尿酸血症
男性	196,605,310円	61,039,390円 31.0%	41,797,850円 21.3%	26,184,050円 13.3%	22,069,480円 11.2%	25,109,590円 12.8%	12,634,330円 6.4%
女性	219,239,770円	74,575,170円 34.0%	29,991,890円 13.7%	22,573,340円 10.3%	26,301,280円 12.0%	36,205,620円 16.5%	4,275,040円 1.9%
総数	415,845,080円	135,614,560円 32.6%	71,789,740円 17.3%	48,757,390円 11.7%	48,370,760円 11.6%	61,315,210円 14.7%	16,909,370円 4.1%

資料：各年5月診療分国保レセプト（重複あり。）  
兵庫県国民健康保険団体連合会

#### 4. 基本健康診査からみた状況

##### (1) 基本健康診査受診者数

40歳以上の健診受診者は、平成19年までの3年間は43%前後で推移しています。年代別の受診率では、75歳以上が最も高く、年代が若くなるにつれ、受診率が低くなっています。

図表20 基本健診受診状況

(単位：人、%)

		40～49歳	50～59歳	60～64歳	65～69歳	70～74歳	75歳以上	合計
17年度	対象者数	1,902	2,383	1,356	1,316	1,572	1,299	9,828
	受診者数	444	767	635	681	754	1,021	4,302
	受診率	23.3	32.2	46.8	51.7	48.0	78.6	43.8
18年度	対象者数	1,841	2,542	1,275	1,344	1,431	1,395	9,828
	受診者数	421	748	613	711	777	1,081	4,351
	受診率	22.9	29.4	48.1	52.9	54.3	77.5	44.3
19年度	対象者数	1,792	2,430	1,301	1,341	1,417	1,532	9,813
	受診者数	412	639	534	639	705	999	3,928
	受診率	23.0	26.3	41.0	47.7	49.8	65.2	40.0

基本健康診査結果から  
資料：朝来市健康課

平成19年度基本健診受診状況において、国保加入者では40～74歳の全体の受診率は25.1%、男性が21.9%、女性が28.1%であり、女性が男性を6.2%上回っています。

生活習慣病を予防していくためには、健診結果から自分の健康状態を把握し、生活習慣を見直し改善していくことが重要です。40歳代から50歳代の受診率の向上を図り、健診後の指導を強化していく必要があります。

図表21 平成19年度国保被保険者の基本健診受診状況

(単位：人、%)

年代		男	女	合計
40～49歳	被保険者数	352	303	655
	受診者数	48	39	87
	受診率	13.6	12.9	13.3
50～59歳	被保険者数	671	626	1,297
	受診者数	77	114	191
	受診率	11.5	18.2	14.7
60～64歳	被保険者数	522	664	1,186
	受診者数	107	181	288
	受診率	20.5	27.3	24.3
65～69歳	被保険者数	720	848	1,568
	受診者数	189	296	485
	受診率	26.3	34.9	30.9
70～74歳	被保険者数	843	965	1,808
	受診者数	260	327	587
	受診率	30.8	33.9	32.5
75歳以上	被保険者数	1,755	2,559	4,314
	受診者数	443	394	837
	受診率	25.2	15.4	19.4
(再掲) 40～74歳	被保険者数	3,108	3,406	6,514
	受診者数	681	957	1,638
	受診率	21.9	28.1	25.1

※H19年度 基本健康診査 梁瀬病院（秋期）実施分は集計に含まれていません。

資料：朝来市市民課

## (2) 基本健康診査の結果

図表 22 基本健康診査の項目別・年齢別では、朝来市の健診受診者のうち、男性では 30～40 歳代の BMI、尿酸の異常率が高く、50 歳以降になると血圧、HbA1c、血糖の異常率が上位に入っています。LDL はどの年代でも高い数値を示していますが、女性の方がさらに高くなっています。女性では、LDL 以外では、50 歳代の血圧、HbA1c の異常率が高くなっています。図表 23 の国保加入者の健診結果も、全体の健診受診者と同じ状況となっています。

図表 22 基本健康診査項目別・年齢別・性別の異常割合

(単位：人、%)

年齢	性別	受診者数	BMI		中性脂肪		LDL		HDL		血糖		HbA1c		血圧	
			人数	%	人数	%	人数	%	人数	%	人数	%	人数	%	人数	%
30～39歳	男	30	11	36.7	9	30.0	14	46.7	3	10.0	2	6.7	3	10.0	4	13.3
	女	32	1	3.1	2	6.3	4	12.5	1	3.1	0	0	1	3.1	0	0
40～49歳	男	48	11	22.9	13	27.1	13	27.1	2	4.2	5	10.4	3	6.3	8	13.3
	女	39	6	15.4	1	2.6	9	23.1	0	0	1	2.6	4	10.3	3	0
50～59歳	男	77	19	24.7	20	26.0	32	41.6	6	7.8	25	32.5	20	26.0	24	13.3
	女	114	20	17.5	18	15.8	58	50.9	5	4.4	15	13.2	24	21.1	30	0.0
60～69歳	男	296	72	24.3	76	25.7	103	34.8	16	5.4	77	26.0	90	30.4	139	47.0
	女	477	87	18.2	83	17.4	226	47.4	14	2.9	64	13.4	148	31.0	179	37.5
70～74歳	男	260	62	23.8	58	22.3	76	29.2	24	9.2	66	25.4	94	36.2	140	13.3
	女	327	54	16.5	39	11.9	128	39.1	5	1.5	46	14.1	86	26.3	149	0.0
75歳以上	男	443	63	14.2	61	13.8	102	23.0	36	8.1	100	22.6	159	35.9	275	13.3
	女	394	74	18.8	57	14.5	151	38.3	13	3.3	69	17.5	124	31.5	226	0
合計	男	1154	238	20.6	237	20.5	340	29.5	87	7.5	275	23.8	369	32.0	590	51.1
	女	1383	242	17.5	200	14.5	576	41.6	38	2.7	195	14.1	387	28.0	587	42.4

年齢	性別	受診者数	GOT		GPT		γ-GTP		尿酸		心電図		眼底		メチン	
			人数	%	人数	%	人数	%	人数	%	人数	%	人数	%	人数	%
30～39歳	男	30	2	6.7	8	26.7	4	13.3	11	36.7	5	16.7	0	0	1	3.3
	女	32	0	0	0	0	3	9.4	0	0	3	9.4	0	0	0	0
40～49歳	男	48	1	2.1	10	20.8	8	16.7	16	33.3	8	16.7	3	6.3	0	0
	女	39	1	2.6	1	2.6	4	10.3	0	0	5	12.8	0	0	0	0
50～59歳	男	77	2	2.6	8	10.4	9	11.7	17	22.1	13	16.9	14	18.2	4	5.2
	女	114	2	1.8	5	4.4	19	16.7	2	1.8	18	15.8	10	8.8	0	0
60～69歳	男	296	16	5.4	21	7.1	48	16.2	72	24.3	78	26.4	94	31.8	18	6.1
	女	477	14	2.9	15	3.1	58	12.2	16	3.4	100	21.0	120	25.2	0	0
70～74歳	男	260	19	7.3	17	6.5	20	7.7	57	21.9	83	31.9	123	47.3	17	6.5
	女	327	13	4.0	13	4.0	40	12.2	5	1.5	92	28.1	153	46.8	3	0.9
75歳以上	男	443	29	6.5	15	3.4	21	4.7	83	18.7	174	39.3	251	56.7	51	11.5
	女	394	11	2.8	8	2.0	35	8.9	11	2.8	124	31.5	206	52.3	7	1.8
合計	男	1154	69	6.0	79	6.8	110	9.5	256	22.2	361	31.3	485	42.0	91	7.9
	女	1383	41	3.0	42	3.0	159	11.5	34	2.5	342	24.7	489	35.4	10	0.7

図表 23 基本健康診査項目別・年齢別・性別の異常割合

男性

(単位：%)

	30～39歳	40～49歳	50～59歳	60～69歳	70～74歳	75歳以上
1位	LDL 46.7	尿酸 33.3	LDL 41.6	血圧 47.0	血圧 53.8	血圧 62.1
2位	BMI 36.7	中性脂肪 27.1	血糖 32.5	LDL 34.8	眼底 47.3	眼底 56.7
3位	尿酸 36.7	LDL 27.1	血圧 31.2	眼底 31.8	HbA1c 36.2	心電図 39.3
4位	中性脂肪 30.0	BMI 22.9	中性脂肪 26.0	HbA1c 30.4	心電図 31.9	HbA1c 35.9
5位	GPT 26.7	GPT 20.8	HbA1c 26.0	心電図 26.4	LDL 29.2	LDL 23.0

女性

	30～39歳	40～49歳	50～59歳	60～69歳	70～74歳	75歳以上
1位	LDL 12.5	LDL 23.1	LDL 50.9	LDL 47.4	眼底 46.8	血圧 57.4
2位	γGTP 9.4	BMI 15.4	血圧 26.3	血圧 37.5	血圧 45.6	眼底 52.3
3位	心電図 9.4	心電図 12.8	HbA1c 21.1	HbA1c 31.0	LDL 39.1	LDL 38.3
4位	中性脂肪 6.3	HbA1c 10.3	BMI 17.5	眼底 25.2	心電図 28.1	HbA1c 31.5
5位	BMI 3.1	γGTP 10.3	γGTP 16.7	心電図 21.0	HbA1c 26.3	心電図 31.5

平成 19 年度基本健康診査  
資料：朝来市健康課