

第22回

# あさご全国こども絵画展2026

★★募集要項★★



募集期間 9月1日(火)～9月25日(金)【必着】 テーマ「ふるさと」



第21回あさご全国こども絵画展2025  
ふるさと大賞「思い出の詰まった体育館」  
藤田明和音(愛荘町立秦荘中学校・滋賀県)



第21回あさご全国こども絵画展2025  
ふるさと大賞「きさ「まさ」とのクリームソーダー」  
井藤一永(福崎町立田原小学校・兵庫県)

作品展

と き…2026年10月31日(土)～11月29日(日)

10時～17時 ※最終日は14時まで

ところ…あさご芸術の森美術館

巡回展

アートホール神戸 / 2027年1月21日(木)～1月26日(火)

10時～17時30分 ※最終日は15時まで

〈問い合わせ・作品送付先〉

あさご芸術の森美術館(水曜日・祝日の翌日休館)

☎679-3423 兵庫県朝来市多々良木739番地3 TEL 079-670-4111/FAX 079-670-4113

\*\*\*\*\*

# 第22回 あさご全国こども絵画展2026

\*\*\*\*\*

全国の小中学生を対象にした絵画コンクール「あさご全国こども絵画展」を開催します。朝来市に合併した初年度から「全国こども絵画選抜展」として開催してきましたが、第20回を契機に時代の変化に合わせてリニューアルしました。こどもたちが住んでいるまちや、自然環境などをテーマに絵を描くことにより、ふるさとを大切にすることを育てることを趣旨とします。

朝来市は近代洋画の先駆者である白滝幾之助、和田三造、青山熊治の三巨匠や、文化勲章を受章した彫刻家・淀井敏夫ら美術界で活躍した多くの逸材を輩出しています。こうした歴史的な背景を踏まえこれからの芸術文化を担うこどもたちの美術表現の芽生えをはぐくんでいくことを期待します。なお朝来市長賞以上の優秀作品は「あさご芸術の森美術館」で収蔵し、次代へのメッセージとして紹介していきます。

全国のこどもたちの出品をお待ちしています。

## 応募規定

### ◎応募資格

- ◆小学生・中学生

### ◎応募作品・出品点数

- ◆部 門…絵画   ◆出品料…無料
- ◆出品点数…1人1点(団体ごとの制限はありません・個人での応募も可)
- ◆絵画であれば手法は問いませんが、標語、ポスターは審査対象外です。

### ◎作品の規格及び内容

- ◆テーマは「ふるさと」です。  
【例】【身近にある草木、樹木やその風景】   【自然に囲まれた人々の生活の様子】  
【私の好きな風景】   【花や緑があふれる夢の風景】   【古里の風景】
- ◆四つ切り(54cm×38cm)。※規格外の作品は審査対象外となります。
- ◆未発表(他のコンクールで入選・入賞等の評価を受けていないこと)の自作に限ります。(共同作品は不可)
- ◆画材は問いませんが(但し、壊れやすい凹凸のあるもの、虫がつきやすいもの、腐る可能性があるものを除きます)。

## 応募方法

- 申込書①に必要事項を記入してください。
- 各作品の裏面に応募票②(氏名・学年・学校名・題名・絵の説明を記入した紙)を貼り付けてください。応募票のないものは審査できない、あるいは作品をお返しできない場合があります。
- 募集期間の、2026年9月1日(火)から9月25日(金)(必着)までに、申込書①と作品(応募票②を裏面右上に貼付)をあさご芸術の森美術館(水曜および祝日の翌日休館)へお送り下さい。
- 返却先を記入した着払い伝票を同封願います。(発送伝票と送料分の切手を同封でも可)
  - ※選外作品については作品に参加賞を同封し着払いにて返却します。
  - ※兵庫県教育委員会賞から入選作品については、巡回展終了後に当館が送料を負担し返却します。
  - ※返却を希望しない場合は応募票①の該当欄に✓をいれてください。
- 応募者は、作品提出と同時に展覧会の報道記録、PR紙等作成のための作品写真の複写及び掲載を承諾したものとします。
- 直接返却が必要な方は、事前にご連絡ください。

### ◎応募上の注意

- ◆朝来市長賞以上の作品は「あさご芸術の森美術館」に収蔵するため、お返しすることができませんので、予めご了承ください。※収蔵作品以外の作品は巡回展終了後返却いたします。
- ◆応募者リストの提出は不要ですが、参加賞を送付しますので応募者の把握をお願いします。

## 賞

- ◆入賞・入選作品には賞状及び賞品を贈ります。準入選作品には賞状を贈ります。
- ◆入賞・入選作品を展示します。展示の方法・位置等については主催者に一任していただきます。
- ◆優秀作品を掲載する図録を作成します。入選以上の作品は絵画・団体名・氏名・作品名等を掲載します。
- ◆準入選作品は氏名、団体名を一覧にて掲載します。

- ふるさと大賞(文部科学大臣賞) ————— 小・中学生各1点
- 最優秀賞 ————— 小・中学生各1点
- 兵庫県知事賞 ————— 小・中学生各1点
- 朝来市長賞 ————— 小・中学生各1点
- 兵庫県教育委員会賞 ————— 小・中学生各1点
- (一財)兵庫県学校厚生会理事長賞 ————— 小・中学生各1点
- 朝来市議会議長賞 ————— 小・中学生各1点
- 朝来市教育委員会賞 ————— 小・中学生各1点
- あさご芸術の森美術館賞 ————— 小・中学生各1点
- (公財)兵庫県園芸・公園協会理事長賞 ————— 小・中学生各1点
- 兵庫県立フラワーセンター園長賞 ————— 小・中学生各1点
- あさご芸術の森美術館友の会賞 ————— 小・中学生各1点
- 審査員特別賞 ————— 6点程度
- 優 秀 賞 ————— 5点程度
- 佳 作 賞 ————— 5点程度
- 森 は な 賞 ————— 10点程度
- 入 選 ————— 40点程度
- 準 入 選 ————— 80点程度
- 最優秀団体賞 ————— 1校
- 出品者全員に参加賞があります。



## 審査

- ◆大森梨紗子(画家)、佐々木博(画家)、椿野浩二(平面造形作家)、内藤絹子(版画家)、西山まい美(染織作家)、花房完昇(画家) ※敬称略・50音順
- ◆審査結果は申込書①に記載の応募学校・団体・個人あてに通知します。

## 作品展

- ◆作品展…2026年10月31日(土)～11月29日(日) 10:00～17:00 ※最終日は14:00まで  
あさご芸術の森美術館 ※準入選以上の作品を展示します。
- ◆巡回展…2027年1月21日(木)～1月26日(火) 10:00～17:30 ※最終日は15:00まで  
アートホール神戸(兵庫県神戸市中央区北長狭通4-7-34)  
※佳作賞以上の作品を展示します。

## 表彰式

2026年11月29日(日) 14時～／あさご芸術の森美術館 ※入選以上の方に賞状と賞品を手渡しします。

**応募締め切り…2026年9月25日(金)※必着**

作品送付先

あさご芸術の森美術館(水曜日・祝日の翌日休館)

〒679-3423 兵庫県朝来市多々良木739番地3 TEL 079・670・4111 / FAX 079・670・4113

この印刷物は環境に良いインクと紙を使用しています。

①

## 第22回 あさご全国こども絵画展2026 申込書

ふりがな			都道府県番号	*	都道府県番号
応募者名 団体 個人					01北海道 25滋賀 02青森 26京都 03岩手 27大阪 04宮城 28兵庫 05秋田 29奈良 06山形 30和歌山 07福島 31鳥取 08茨木 32島根 09栃木 33岡山 10群馬 34広島 11埼玉 35山口 12千葉 36徳島 13東京 37香川 14神奈川 38愛媛 15新潟 39高知 16富山 40福岡 17石川 41佐賀 18福井 42長崎 19山梨 43熊本 20長野 44大分 21岐阜 45宮崎 22静岡 46鹿児島 23愛知 47沖縄 24三重
住 所	(〒 ) (電話番号 ) (FAX番号 )				
担当者 保護者					
応募枚数 (送付)	小学生	1年		枚	●選外作品の返却方法(下欄に✓をいれて下さい。) <input type="checkbox"/> 郵送での返却を希望(11月頃) ※着払い伝票または発送伝票と切手を 同封して下さい。 <input type="checkbox"/> 直接返却を希望(10月中旬以降) ※返却準備が整い次第連絡しますので、 開館日に美術館までお越し下さい。 <input type="checkbox"/> 返却は不要
		2年		枚	
		3年		枚	
		4年		枚	
		5年		枚	
		6年		枚	
	合計		枚		
	中学生	1年		枚	
		2年		枚	
		3年		枚	
合計			枚		

\*印の欄は記入しないでください。 ※応募者リストの提出は不要です。

②

応募票 ↓

※応募者多数の場合は、コピーをしてご利用ください。 ※作品の裏面右上に貼付してください

第22回 あさご全国こども絵画展2026			
ふりがな			
氏 名	( 年生)		
学 校 名 団 体 名	都道 府 県	立	
題 名			
絵の説明	都道府県番号	*	

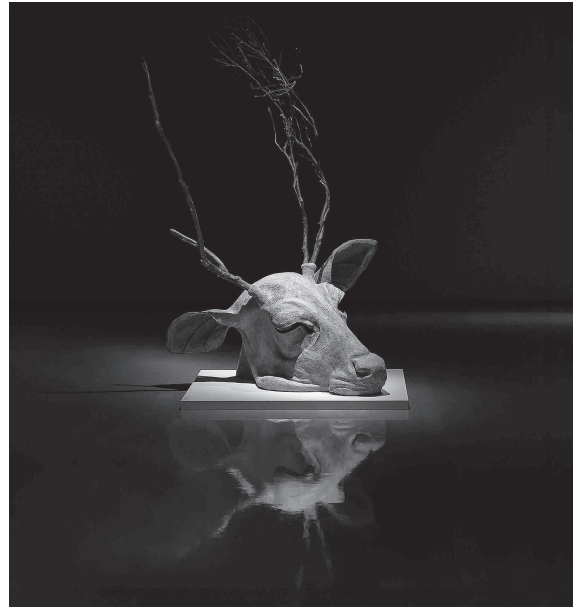
第22回 あさご全国こども絵画展2026			
ふりがな			
氏 名	( 年生)		
学 校 名 団 体 名	都道 府 県	立	
題 名			
絵の説明	都道府県番号	*	

# 東影智裕 視線 私そしてあなた

〈会期〉5月23日(土)～7月5日(日)

東影智裕さんは朝来市の生野学園出身であさご芸術の森美術館ゆかりのアーティストです。

期間中は樹脂を使ったワークショップ(6/28)や、作家が制作するところが見られる公開制作(5/24、5/31、6/14、6/21、7/5)も実施します。



視界 deer

## Trick Art® 驚きの江戸時代体験!? 浮世絵× トリック アート展

〈会期〉7月18日(土)  
～8月30日(日)

浮世絵をモチーフにした名画の中に一緒に  
入って写真も撮れる、そしてなんだか不思議な  
トリックもちりばめられた作品展です。

○作品提供：(株)エスデー



北斎の波乗り



ガシャドクロ

## あさご芸術の森アートフェスティバル2026“夏”

▶期間…7月18日(土)～8月30日(日) ▶会場…あさご芸術の森

夏休みは様々な講座やイベントを企画しています。詳しくは朝来市HPをご確認ください。



あさご芸術の森美術館友の会 公式Facebook  
@asagoartvillage/



あさご芸術の森美術館 WEBサイト【朝来市公式WEBサイト内にあります。】

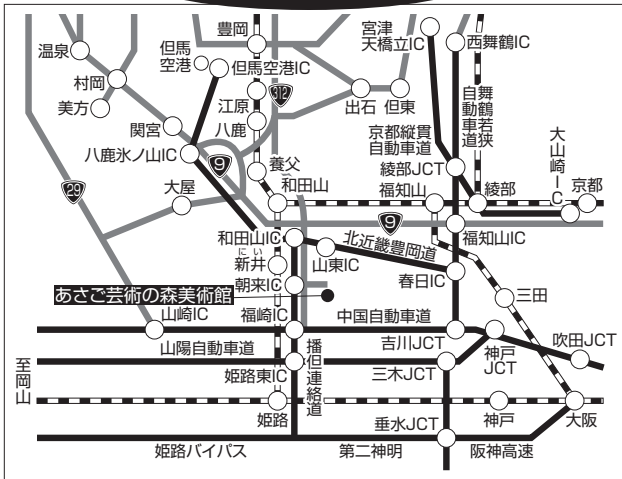
「朝来市」→「観光」→「あさご芸術の森」

あさご芸術の森美術館

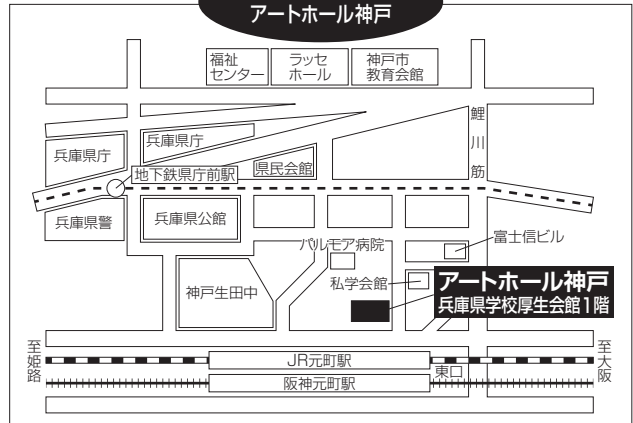


# ● 交通のご案内 ●

## 朝来市へのアクセス



## 巡回展会場 アートホール神戸

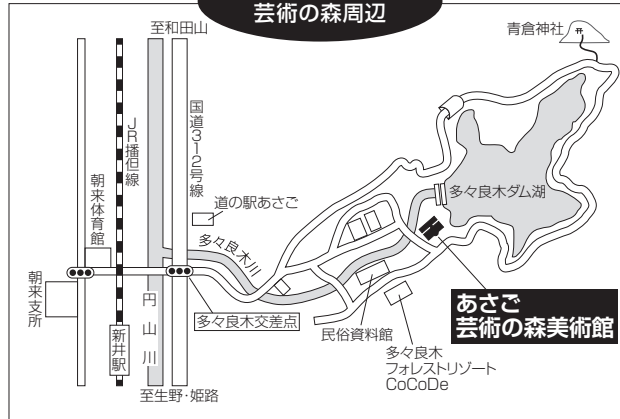


神戸市中央区北長狭通4-7-34 TEL 078・331・9955(代)

■アートホール神戸へ

- JR・阪神 元町駅東口から北へ徒歩1分
- 地下鉄 県庁前駅から南東へ徒歩5分

## 展会場 芸術の森周辺



兵庫県朝来市多々良木739-3 TEL 079・670・4111

■あさご芸術の森美術館へ

- JR播但線 … 新井駅下車、タクシーで8分
- 自動車 … 京阪神から120分、姫路から60分
  - ・山陽自動車道(姫路)および中国自動車道(福崎)→播但連絡道(朝来IC)→R312(多々良木交差点を東へ)→あさご芸術の森美術館
  - ・舞鶴若狭自動車道(春日)→北近畿豊岡自動車道(和田山IC)→R312(多々良木交差点を東へ)→あさご芸術の森美術館

## ■主 催■

朝来市／朝来市教育委員会／あさご芸術の森美術館

## ■後 援■

兵庫県／大阪府／滋賀県／鳥取県／兵庫県教育委員会／朝来市議会  
 (公財)兵庫県園芸・公園協会／朝日新聞豊岡支局／神戸新聞社／産経新聞社神戸総局  
 毎日新聞豊岡支局／読売新聞豊岡支局／両丹日日新聞社／サンテレビジョン／ラジオ関西

## ■協 賛■

(株)サクラクレパス

## ■特別協力■

(一財)兵庫県学校厚生会

## ■協 力■

あさご芸術の森美術館友の会