

地域計画

策定年月日	
更新年月日	()
目標年度	令和17年度
市町村名 (市町村コード)	朝来市 (282251)
地域名 (地域内農業集落名)	朝来市山東町梁瀬地域 (野間区)

注:「地域名」欄には、協議の場が設けられた区域を記載し、農林業センサスの農業集落名を記載してください。

1 地域における農業の将来の在り方

(1) 地域計画の区域の状況

区域内の農用地等面積(農業上の利用が行われる農用地等の区域)	12.47 ha
① 農業振興地域のうち農用地区域内の農地面積	9.74 ha
② 田の面積	9.18 ha
③ 畑の面積(果樹、茶等を含む)	3.29 ha
④ 区域内において、規模縮小などの意向のある農地面積の合計	- ha
⑤ 区域内において、今後農業を担う者が引き受ける意向のある農地面積の合計	- ha
(参考)区域内における〇才以上の農業者の農地面積の合計	ha
うち後継者不在の農業者の農地面積の合計	ha
(備考)	

- 注1:①については、農業振興地域担当部局と調整の上、記載してください。
 2:②及び③については、農業委員会の農地台帳の面積(現況地目)に基づき記載してください。
 3:④については、規模縮小又は離農の意向のある農地面積を記載してください。
 4:⑤については、区域内に特定することができない場合には、引き受ける意向のあるすべての農地面積を記載の上、備考欄にその旨記載してください。
 5:(参考)の区域内における〇才以上の農業者の農地面積等については、できる限り記載するように努めてください。
 6:「区域内の農用地等面積」に遊休農地が含まれている場合には、備考欄にその面積を記載してください。

(2) 地域農業の現状及び課題

農家軒数の減少・農業従事者の高齢化が進み、今後中山間地域においては自己保全管理が増えることが予想される。
 又、農業用水路や害獣防止柵の保全・修理などの費用負担が増えることになっていくと思われる。
 今後、畑だけでなく水田も耕作放棄地が増えるのではないかと懸念している。

(3) 地域における農業の将来の在り方(作物の生産や栽培方法については、必須記載事項)

主要作物は水稲であるが、今後は地域を問わず認定農業者や農業法人との提携を図りながら多方面から今後のあり方を考えていくことが必要である。

2 農業の将来の在り方に向けた農用地の効率的かつ総合的な利用に関する目標

(1) 農用地の効率的かつ総合的な利用に関する方針			
今後 離農や規模縮小が進むことが予想されるため、農地の集約や地区外からの農業者の受け入れを図っていく。分割田の仕切り板などを土地所有者の同意のうえで撤去し農作業の効率化を進める。			
(2) 担い手(効率的かつ安定的な経営を営む者)に対する農用地の集積に関する目標			
現状の集積率	0 %	将来の目標とする集積率	75 %
(3) 農用地の集団化(集約化)に関する目標			
10年後には、現在の担い手の高齢化が進み農作業の効率化が必要となる。そのために作業効率が良くなるよう水田の団地化(目標75%)を推進する。			

3 農業者及び区域内の関係者が2の目標を達成するためとるべき必要な措置

(1)農用地の集積、集団化の取組
農地所有者、認定農業者等の意見意向を聞き、関係者間の連携を図りながら良好な農地の活用、管理保全を行っていく。
(2)農地中間管理機構の活用方法
遊休農地を増やさぬことと、農地の集約化を進めるうえで農地中間管理機構を効果的に活用したい。
(3)基盤整備事業への取組
農地所有者、認定農業者等、行政との協議を行いたい。
(4)多様な経営体の確保・育成の取組
認定農業者や認定新規就農者を主体として農業を継続していくとともに、地区内外で協議や意見交換を行う。
(5)農業協同組合等の農業支援サービス事業者等への農作業委託の取組
共同防除等JAを通して、農作業委託希望者との調整を図る。

以下任意記載事項(地域の実情に応じて、必要な事項を選択し、取組内容を記載してください)

<input checked="" type="checkbox"/> ①鳥獣被害防止対策	<input type="checkbox"/> ②有機・減農薬・減肥料	<input type="checkbox"/> ③スマート農業	<input type="checkbox"/> ④畑地化・輸出等	<input type="checkbox"/> ⑤果樹等
<input type="checkbox"/> ⑥燃料・資源作物等	<input checked="" type="checkbox"/> ⑦保全・管理等	<input type="checkbox"/> ⑧農業用施設	<input type="checkbox"/> ⑨耕畜連携等	<input type="checkbox"/> ⑩その他

【選択した上記の取組内容】

- ①鹿柵の設置により鹿・猪等による被害を防止するため、毎年鹿柵の点検・補修を行う。
- ⑦農道・水路周辺の草刈りや水路の泥上げなど保全・管理を図る。

4 地域内の農業を担う者一覧(目標地図に位置付ける者)

属性	農業を担う者 (氏名・名称)	現状			10年後 (目標年度:令和17年度)				
		経営作目等	経営面積	作業受託面積	経営作目等	経営面積	作業受託面積	目標地図上の表示	備考
利用者	その他農業者A	水稲、野菜	1.94 ha	ha	水稲、野菜	1.94 ha	ha		
利用者	その他農業者B	水稲	0.71 ha	ha	水稲	0.71 ha	ha		
利用者	その他農業者C	水稲	0.53 ha	ha	水稲	0.53 ha	ha		
利用者	その他農業者D	水稲	0.26 ha	ha	水稲	0.26 ha	ha		
利用者	その他農業者E	水稲	0.49 ha	ha	水稲	0.49 ha	ha		
利用者	その他農業者F	水稲	0.37 ha	ha	水稲	0.37 ha	ha		
利用者	その他農業者G	水稲	0.12 ha	ha	水稲	0.12 ha	ha		
利用者	その他農業者H	水稲	0.20 ha	ha	水稲	0.20 ha	ha		
利用者	その他農業者I	野菜(ねぎ)	0.26 ha	ha	野菜(ねぎ)	0.26 ha	ha		
			ha	ha		ha	ha		
			ha	ha		ha	ha		
			ha	ha		ha	ha		
			ha	ha		ha	ha		
			ha	ha		ha	ha		
計	9経営体		4.88 ha	0 ha		4.88 ha	0 ha		

注1:「属性」欄には、認定農業は「認農」、認定新規就農者は「認就」、法人化を行うことが確実であると市町村が判断する集落営農は「集」、基本構想水準到達者は「到達」、農業協同組合は「農協」、農業支援サービス事業者(農協を除く)は「サ」、上記に該当しない農用地等を継続的に利用する者は「利用者」の属性を記載してください。

2:「経営面積」「作業受託面積」欄には、地域計画の対象地域内における農業を担う者の経営面積、作業受託面積を記載してください。

3:農業を担う者に位置付ける場合は、できる限りその者から同意を得ていること。

4:作業受託面積には、基幹3作業の実面積を記載してください。なお特定農作業受託面積は、作業受託面積に含めず、経営面積に含めてください。

5:備考欄には、農業を担う者として位置付けられた者に不測の事態に備えて、代わりに利用する者を記載するよう努めてください。

5 農業支援サービス事業者一覧(任意記載事項)

番号	事業体名 (氏名・名称)	作業内容	対象品目
1	JAたじま	共同防除(農薬散布)	水稻

6 目標地図(別添のとおり)

7 基盤法第22条の3(地域計画に係る提案の特例)を活用する場合には、以下を記載してください。

農用地所有者等数(人)		うち計画同意者数(人・%)	
-------------	--	---------------	--

注1:「農用地所有者等」欄には、区域内の農用地等の所有者、賃借人等の使用収益権者の数を記載してください。

注2:「うち計画同意者数」欄には、同意者数を記載してください。

注3:提案する地区の対象となる範囲を目標地図に明記してください。

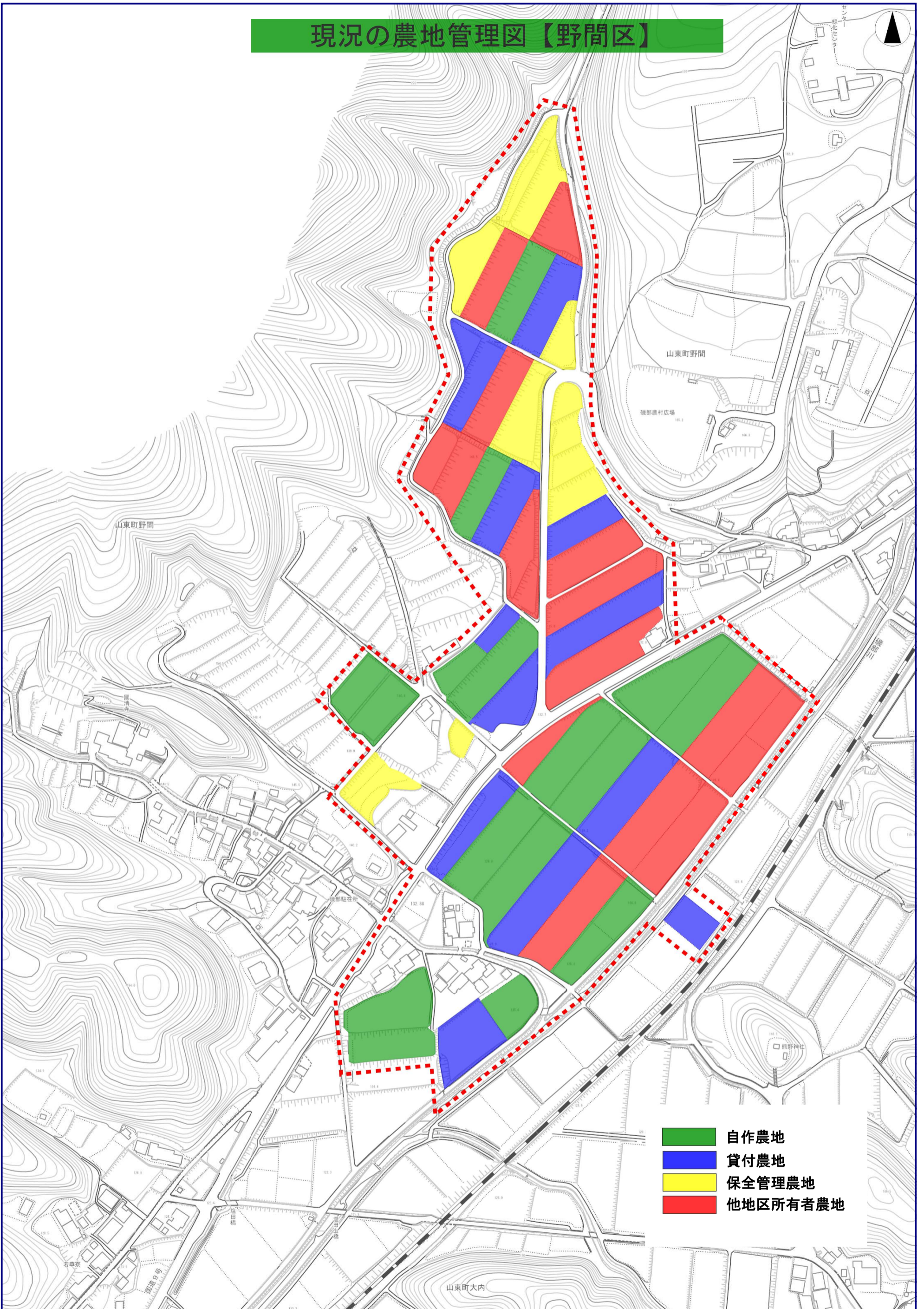
(留意事項)

農業を担う者を位置付ける際、これらの者の氏名が含まれた地域計画について、法令に基づく手続として、本人の同意なく、関係者の意見聴取や、地域計画の案の縦覧、地域計画の公告を行うことができますが、個人情報保有に当たっては、利用目的をできる限り特定し、本人から直接書面に記録された個人情報を取得するときは、あらかじめ、本人に対し、その利用目的を明示してください。

また、市町村の公報への掲載等とは別に、インターネットの利用により関係者以外の不特定多数に対して情報を提供する場合は、氏名を削除するなど配慮してください。

必要に応じて区域内の農用地の一覧を参考として添付してください。

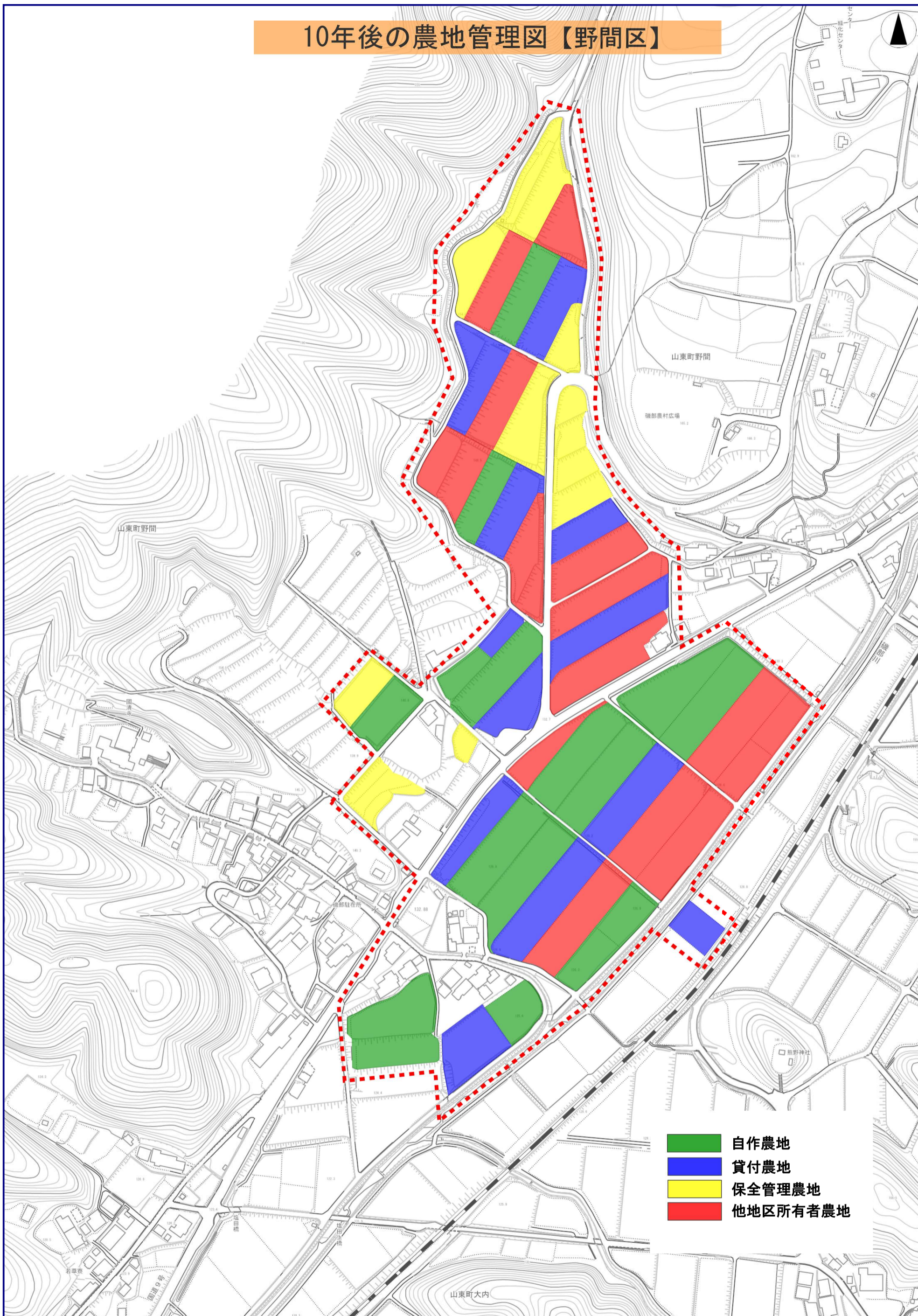
現況の農地管理図【野間区】



1/3000

0 100m

10年後の農地管理図【野間区】



1/3000

0 100m