

7

2026 | No.256

広報

# あさご

人と人がつながり  
幸せが循環するまち



## TOPICS

P2 防災気象情報が大きく変わりました

P16 大河ドラマ「豊臣兄弟!」トークライブ in 朝来開催

あなたはまちの未来  
**ASAGOING**

今年度も申請を受け付けています！

避難時に持ち出す携行品の購入を支援する補助事業（朝来市家庭用防災用品購入支援補助金）を今年も実施します。ぜひご活用ください！

▶補助対象者  
朝来市内に住所を有し、既にこの補助金または他の地方公共団体などによる同様の補助を受けていない世帯  
※申請は同一世帯につき、1回に限ります

▶補助対象品目  
◎防災セット（既製品）  
食料品、飲料水、懐中電灯、ラジオ、携帯トイレ  
その他の防災用品でリュックサックなどの非常用持ち出し袋類と一式で販売されているもの

◎補充用品  
既に所有している防災セットの内容品を更新または追加する場合

※追加購入の場合は、補助対象品目に該当するか防災安全課へ事前に確認してから購入してください。

▶補助率および上限額  
防災用品購入費の2分の1で  
上限 5,000 円の補助

詳細はこちら



自助のポイント

01 避難時に持ち出す携行品の準備

避難する場合に備えて、両手が使えるようリュックサックなどに携行品をまとめておき、持ち出しやすい場所に保管しておきましょう。

携行品リスト	
携帯電話、スマートフォン、充電器（モバイルバッテリー）	
スプーン、箸、マスク、スリッパ	
懐中電灯、ラジオ、予備電池	
現金、貴重品（身分証明書など）	
洗面用具、タオル、ウエットティッシュ	
薬、お薬手帳、筆記用具	
水、非常食 ※できれば3日分	
簡易トイレ	
コンタクトレンズ（保存液）、眼鏡	
使い捨てカイロ、瞬間冷却剤	
アイマスク、耳栓	

ちょい足し携行品	
女性	化粧品、生理用品
赤ちゃん	紙おむつ、おしりふき 粉ミルク（液体）や離乳食
高齢者	大人用おむつ 入歯洗浄剤、老眼鏡、補聴器



おわりに

これから大雨・台風シーズンを迎えます。新しい防災気象情報の運用も始まりましたので、この機会に、警戒レベルに応じて、どのタイミングで避難行動を取るのか、ご自身や家族で改めて考えてみてください。

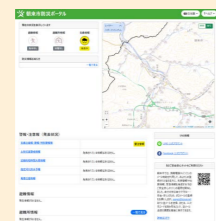
市の補助制度もぜひご活用いただき、皆さんが自分自身のために、普段からできる「自助」の取り組みを実践していきましょう。

防災ポータルサイトを  
ご活用ください！

朝来市の防災ポータルサイトができました。発表されている気象情報や避難情報が表示され、開設されている避難所などが地図上で一目でわかるようになっています。



防災ポータルサイトはこちら



自助のポイント

02 マイ避難カードを作成しましょう！

マイ避難カードとは、「いつ」「どこに」「どのように」避難すればよいのかを事前に考え、記入し、目につきやすい場所に掲げておくことで、緊急時の行動の目安にできるカードです。作成する際に、ハザードマップなどでお住まいの地域に潜む危険を把握

したうえで、自分ならどのタイミングで避難行動を開始するか、どこに避難するのが1番安全か、どのように避難場所まで行くかを考えて記入しておきます。家族で話し合いながら記入することでそれぞれがどのように避難行動をするかが把握できるため、いざという時も安心です。

「避難」とは災害から命を守るための行動です。指定された避難所へ行くことだけが「避難」ではなく、災害の種類によって適切な避難を行うことが重要になります。台風や大雨により河川が氾濫する危険性が高まっている場合や土砂災害が想定される場合、地震が発生した場合など災害の種類に応じて避難する場所を考えておきましょう。



出前講座などでマイ避難カード作成ワークショップを実施しています！職員が説明しながらマイ避難カード作成をお手伝いしています。気軽に防災安全課にご相談ください。



例年、激甚化・頻発化する大雨により全国各地で被害が発生しています。気象庁では、より早い段階で危険を察知し、命を守る行動につなげてもらうため、防災気象情報を変更しました。これまでの大雨や土砂災害などに関する防災気象情報は、名称と警戒レベルの関係性が分かりづらく、危険度や避難のタイミングを適切に判断することが難しい状況でした。新たな防災気象情報では、警戒レベルごとに名称が整理され、自主的な避難のタイミングが分かりやすくなりました。

警戒や注意報にレベルが付記され、避難判断の目安が分かりやすくなりました

「警戒レベル4相当」の情報は「危険警報」として発表されます

大雨	河川氾濫	土砂災害	高潮
レベル5 大雨特別警報	レベル5 氾濫特別警報	レベル5 土砂災害特別警報	レベル5 高潮特別警報
<b>警戒レベル4までに危険な場所から必ず避難！</b>			
レベル4 大雨危険警報	レベル4 氾濫危険警報	レベル4 土砂災害危険警報	レベル4 高潮危険警報
レベル3 大雨警報	レベル3 氾濫警報	レベル3 土砂災害警報	レベル3 高潮警報
レベル2 大雨注意報	レベル2 氾濫注意報	レベル2 土砂災害注意報	レベル2 高潮注意報
レベル1 早期注意情報			

従来の「洪水警報」「洪水注意報」は廃止され、今後は河川の区分に応じて伝え方が変わります。洪水予報河川（円山川）は「河川氾濫」の気象情報が使用され、それ以外の河川では「大雨」の気象情報が使用されます。

線状降水帯の発生などは「気象防災速報」として発表されます。極端な現象は新たに「気象防災速報」として発表されます。

警戒レベルと避難行動

レベル3は、避難に時間を要する人も必要に応じ、普段の行動を見合わせ始めたり危険を感じたら自主的に避難してください。

<b>レベル5 特別警報</b>	すでに災害が発生・切迫しており、命が危険な状況。 <b>今いる場所よりも安全な場所へただちに移動する。</b>
<b>レベル4 危険警報</b>	災害が発生する危険が高まっている状況。 <b>危険な場所から全員避難する。</b>
<b>レベル3 警報</b>	避難に時間がかかる高齢者や乳幼児、障害のある人とその支援者の皆さんは危険な場所から避難する。
<b>レベル2 注意報</b>	避難に備え、ハザードマップなどにより、自らの避難行動を確認する。
<b>レベル1 早期注意情報</b>	災害の心構えを一段高める。

避難情報は気象情報だけでなく、地理的状況なども加味して発令するため、大雨警報などの気象情報が発令されるとすぐに避難情報が発令されるわけではありません。自主的に避難する際の目安として警戒レベルを参考にしてください。

防災気象情報が  
大きく変わりました！

## 国民健康保険加入者の皆さんへ 国民健康保険の更新時期をお知らせします

令和6年12月2日から、国民健康保険被保険者証は新たに発行されなくなり、マイナ保険証（保険証利用登録をされたマイナンバーカードのこと、以下同じ。）を基本とする仕組みに移行しました。

### ○令和8年8月の更新について

マイナ保険証の登録の有無により「資格確認書」または「資格情報のお知らせ」を送付します。



マイナポータルは  
こちら



厚生労働省  
ホームページはこちら

### ▶問い合わせ先

市民課 ☎ 672-6120 simin@city.asago.lg.jp

### 70歳以上の被保険者の場合、「資格情報のお知らせ」を交付します

ご自身の被保険者資格などを簡易に把握できるよう資格情報のお知らせを交付します。（医療機関などでの資格確認はマイナ保険証の提示が原則となります。）

資格情報のお知らせは、医療機関などでマイナ保険証の読み取りができない場合において、マイナ保険証とともに提示することで受診することが可能となりますので大切に保管してください。

※原則として、「資格情報のお知らせ」のみで医療機関などを受診することはできません。

### 70歳未満の被保険者の場合、「資格情報のお知らせ」を交付しません

すでに交付している「資格情報のお知らせ」を引き続き使用できます。必要な場合は窓口で申請してください。

### 「資格確認書」を交付します

これまで同様に保険診療を受けられるよう、以下に該当する人に、資格確認書を交付します。資格確認書の交付に申請は必要ありません。

- ・マイナンバーカードを取得していない人
- ・マイナンバーカードの健康保険証利用登録を解除した人
- ・マイナンバーカードの電子証明書の更新を失念した人
- ・マイナンバーカードを返納した人
- ・マイナンバーカードを取得しているが健康保険証の利用登録をしていない人

### 注意

以下に該当する人は、資格確認書などの有効期限（令和9年7月31日）が異なる場合があります。

#### 70歳になる人

有効期限が70歳の誕生月の末日（1日が誕生日の人はその前日）までの資格確認書などが交付されています。70歳の誕生月の月末まで（1日が誕生日の人は前月中）には資格確認書などが郵送されます。

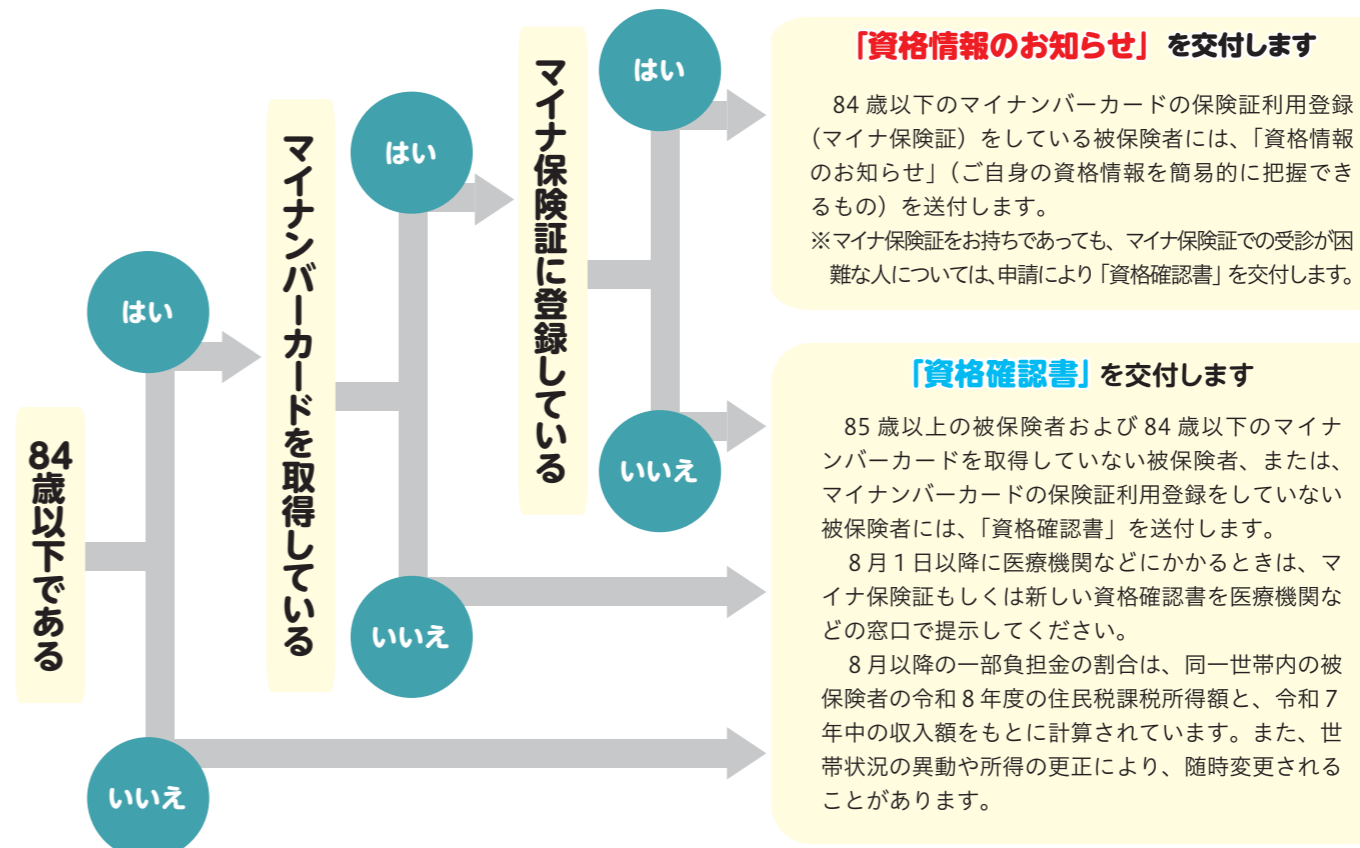
#### 75歳になる人

有効期限が75歳の誕生日の前日までの資格確認書などが交付されています。75歳の誕生日からは後期高齢者医療制度に移行するため誕生月の前月末までには資格確認書などが郵送されます。

## 後期高齢者医療被保険者の皆さんへ 7月中旬に、新しい後期高齢者医療 「資格情報のお知らせ」または「資格確認書」を送付します

### ▶問い合わせ先

市民課 ☎ 672-6120  
simin@city.asago.lg.jp



### 「資格情報のお知らせ」を交付します

84歳以下のマイナンバーカードの保険証利用登録（マイナ保険証）をしている被保険者には、「資格情報のお知らせ」（ご自身の資格情報を簡易的に把握できるもの）を送付します。

※マイナ保険証をお持ちであっても、マイナ保険証での受診が困難な人については、申請により「資格確認書」を交付します。

### 「資格確認書」を交付します

85歳以上の被保険者および84歳以下のマイナンバーカードを取得していない被保険者、または、マイナンバーカードの保険証利用登録をしていない被保険者には、「資格確認書」を送付します。

8月1日以降に医療機関などにかかるときは、マイナ保険証もしくは新しい資格確認書を医療機関などの窓口で提示してください。

8月以降の一部負担金の割合は、同一世帯内の被保険者の令和8年度の住民税課税所得額と、令和7年中の収入額をもとに計算されています。また、世帯状況の異動や所得の更正により、随時変更されることがあります。

## 保険料額と支払い方法について

資格確認書と同時期に令和8年度後期高齢者医療保険料額決定通知書を送付します。

令和8年度は新たに子ども・子育て支援金制度が創設されたため、後期高齢者医療制度においても、従来の医療分に加えて「子ども・子育て支援（納付）金」が保険料に加わります。令和8年度の保険料額は以下のとおりです。

保険料額			
<b>●医療分</b>			
①均等割額 被保険者一人当たり 58,427円	+	②所得割額 (総所得金額等 <sup>注1</sup> - 基礎控除額 43万円 <sup>注2</sup> ) ×所得割率 10.77%	=
③(①+②) 年保険料額 (賦課限度額 85万円)			+
④均等割額 被保険者一人当たり 1,351円			
<b>●子ども分<sup>注3</sup></b>			
④均等割額 被保険者一人当たり 1,351円	+	⑤所得割額 (総所得金額等 <sup>注1</sup> - 基礎控除額 43万円 <sup>注2</sup> ) ×所得割率 0.24%	=
⑥(④+⑤) 年保険料額 (賦課限度額 21,000円)			=
③+⑥ 合計 年保険料額 (賦課限度額 87万1千円)			

(注1) 総所得金額等とは収入額から控除額（公的年金等控除額、給与所得控除額、必要経費のことをいい、医療費控除額、障害者控除額、扶養控除額等の所得控除額は含みません）を引いた金額です。  
(注2) 合計所得金額が2,400万円を超える場合は、その金額に応じて段階的に基礎控除額が減少します。  
(注3) 令和8年度から子ども・子育て支援金制度が創設され、新たに子ども分として保険料に加わりました。

### 支払い方法

#### ①年金からのお支払い【特別徴収】

特にお手続きいただく必要はありません。また、口座振替によるお支払いに変更することができます。

#### ②口座振替や納付書でのお支払い【普通徴収】

7月から翌年3月まで毎月お支払いいただきます。後期高齢者医療保険の被保険者になってから約半年間は普通徴収で納めていただきます。

### 自己負担限度額区分の適用を受ける場合

医療機関などの窓口で、自己負担限度額区分の適用を受ける場合は、マイナ保険証を提示してオンライン資格確認を受けるか、自己負担限度額区分を併記した資格確認書を提示することで、医療機関ごとの1カ月間の窓口での支払いが、外来・入院とも区分に応じた自己負担限度額までとなります。

自己負担限度額区分を資格確認書に記載する場合はお手続きが必要ですので、市民課または各支所の窓口までお越しください。



左から権 竜二さん、和田 湧吏さん、藤岡市長、堀谷 昌平さん、西垣 雅彰さん

5月18日(日)、但州ライオンズクラブ初代会長の堀谷 昌平さんを始めとする役員の方々が朝来市役所を訪れ、藤岡市長に「子育て支援に役立ててほしい」と手渡されました。

同クラブは、但馬地域が一体となつて支え合い、地域社会に奉仕していくことを目的に新たに結成されました。「但州」とは、現在の兵庫東北部にあたる旧国名・但馬のことであり、但馬地域全体のつながりや一体感を大切にしたいという思いが込められています。

いただきましたご寄附は、子育て支援に使わせていただきます。

## 但州ライオンズクラブから 子育て支援へのご寄附をいただきました



## 雲海に浮かぶ竹田城跡の写真を寄贈

明石市で事業を営む谷 吉将さん(写真左)から、竹田城跡をドローンで撮影した写真を寄贈いただきました。

谷さんは毎年、桜の季節に竹田城跡の撮影を続けられています。本年4月の撮影時、竹田城跡にて雲海の撮影に成功され、その作品を本市へ寄贈する運びとなりました。

このたび寄贈いただいた写真は、市役所西館1階に展示し多くの皆さまにご覧いただくとともに、市の魅力発信に活用させていただきます。

※ドローンの撮影は観覧時間外に特別な許可を得て撮影しています。

お知らせ

家族介護用品支給事業

65歳以上の要介護認定を受けた人を在宅で介護されているご家族の経済的な負担の軽減を図るため、家族介護用品の支給を行っています。

▶対象者(要件すべてに該当すること)

- ① 要介護4または要介護5の認定を受けた人を介護していること
- ② 市民税非課税世帯であること
- ③ ①の人が入院、施設入所など在宅介護以外の状態になっていないこと

▶支給対象となる介護用品

紙おむつ、尿取りパッド、清拭剤、使い捨て手袋、ドライシャンプー、ラバーシューズなど

▶申込方法

申請書に必要事項を記入のうえ、高年福祉課または各支所にて申請してください。

※対象になると思われる場合や、ご不明な点がございましたら、下記問い合わせ先までご連絡ください。

▶問い合わせ先

高年福祉課  
☎ 672-6124  
kounen@city.asago.lg.jp

南但消防本部消防職員募集

南但消防本部は、令和9年度採用の消防職員を募集します。

▶募集職種・人数

消防職(一般試験・救急救命士枠) 2人程度

▶試験日 9月20日⑩(一次試験)

▶試験会場 山東庁舎2階会議室

▶試験区分(一般試験)

平成8年4月2日以降に生まれ、高等学校以上の学校を卒業または令和9年3月に卒業見込みの人

※詳細はホームページ

で確認または下記まで

問い合わせください。

▶試験内容

教養試験、適応性検査、体力試験

▶提出書類(一般試験)

- ① 受験申込書および受験票
- ② 最終学校の卒業証書または卒業見込み証明書

▶申込方法(直接または郵送)

下記問い合わせ先まで必要書類を提出してください。

▶申込期間

7月21日⑩~8月27日⑩ 17時まで

▶問い合わせ先

南但消防本部管理課  
☎ 672-0119



ホームページはこちら

2027年度版就活サポートブック掲載事業所募集

市は、就職を希望する若者に向けて、採用を予定している市内事業所を紹介する2027年度版就活サポートブックに掲載を希望する事業所を募集します。

▶応募資格

- ① 朝来市内に本店(本社)、支店(支社)、営業所、工場などを設置していること
- ② 過去3年間(R5~R7)において、正規社員を雇用した実績があること
- ③ 令和9年度に正規社員雇用を検討していること
- ④ 掲載内容を市ケーブルテレビにおいて、放映することに賛同いただけること
- ⑤ 法人格を有すること

※上記①~⑤全てに該当することが必要です。詳細については市ホームページを確認ください。

▶掲載費用 無料

▶募集期限 7月17日⑩まで

▶申込方法

右記、二次元コードから申し込みください。

▶問い合わせ先

経済振興課  
☎ 672-2816  
keizai@city.asago.lg.jp



応募はこちら

市営住宅入居者募集

市は、次のとおり市営住宅の入居者を募集します。

▶入居物件

- 土田荘第1住宅 206号室(3DK)(和田山町土田728番地1)
- 但馬口住宅 C3号室(3DK)(生野町口銀谷253番地3)

▶家賃 18,800円~36,500円

▶申込方法

都市政策課または各支所にある申込書に必要事項を記入の上、添付書類を添えて、都市政策課または各支所にて申し込みください。

▶申込期限 7月21日⑩まで

※期限までに申し込みがない場合は以降先着順受付とします。

▶その他

申込方法や入居申込資格など詳細については、市ホームページをご確認ください。

▶問い合わせ先

都市政策課  
☎ 672-6127  
toshiseisaku@city.asago.lg.jp



申込方法などの詳細はこちら

竹田城跡ガイド養成講座(第8期)受講生募集

「竹田城跡ガイド」は、竹田城跡や竹田寺町通りを訪れる観光客の皆さまへ、その歴史や魅力を解説しながらご案内する有償ガイドです。

地域の歴史を楽しく学びながら、ガイド活動を始めてみませんか。

▶日程・内容

- (第1回) 7月25日⑩ 開講式、現地研修
- (第2回) 8月1日⑩ 現地研修
- (第3回) 8月22日⑩ 講座、閉校式

▶申込方法

電話またはメールにて申し込みください。

▶問い合わせ先

情報館「天空の城」(たけが城下町交流館EN内観光案内所)  
☎ 674-2120  
johokan@asago-kanko.com



申込方法などの詳細はこちら

募集

朝来市都市計画審議会公募委員募集

市は、都市計画に関する事項などについて調査審議・建議することを目的に、朝来市都市計画審議会を設置しています。市民の皆さまから意見をいただき、都市計画に関する施策を総合的に推進するため、次のとおり公募委員を募集します。

▶募集人数 2人

▶応募資格

- ① 朝来市に在住、在勤または通学する人で、18歳以上の人
- ② 常勤の公務員でない人
- ③ 市税などを滞納していない人

▶委員の任期

令和8年8月1日~令和10年7月31日(2年間)

▶申込期限 7月15日⑩まで

▶申込方法

「公募委員申込書」に必要事項を記入し、小論文と一緒に下記問い合わせ先まで郵送・メール・持参のいずれかで提出してください。

※持参の場合は、各支所に提出可

※申込書は、各支所に置いてあります。

▶問い合わせ先

都市政策課  
☎ 672-6127  
toshiseisaku@city.asago.lg.jp



申し込みはこちら

第25回銀谷祭り出店者募集

9月27日⑩に開催する銀谷祭りの出店者を募集します。

▶出店料金

1店舗(1区画)につき3,000円

▶申込期限 7月31日⑩ 17時まで

▶申込方法

郵送またはメール 右記、二次元コードから申込書をダウンロードのうえ、下記

▶問い合わせ先

銀谷祭り実行委員会事務局(生野支所)  
☎ 679-2240  
ikuno-chiiki@city.asago.lg.jp



申請書はこちら

▶交通事故(5月中)

人身事故	5件
死者	0人
負傷者	6人

▶救急・火災件数(5月中)

救急・救助	144件
火災	1件

マイナンバーカード 休日・時間外窓口(予約制)

カードの交付・更新・申請受付を行います。開庁時間にお越しにならない人は、ぜひご利用ください。

▶日時(休日)

7月12日⑩、8月9日⑩  
8時30分~12時

▶日時(時間外)

7月17日⑩、8月21日⑩  
17時30分~19時

※開設日前の水曜日までに予約をお願いします。すべて予約が必要になります。

※交付の人は、本人確認書類と通知カード(お持ちの場合)を持参してください。

▶場所・問い合わせ先

市役所本庁舎1階  
市民課 ☎ 672-6120

今月の税金など

納付は便利な口座振替で

後期高齢者医療保険料	第1期
国民健康保険税	第1期
固定資産税	第2期

人のうごき

R8.5.31 現在(前月比)

人口	前月比
総人口	26,979人 -40
男性	13,003人 -30
女性	13,976人 -10
世帯数	12,144世帯 -8

自然増減	社会増減
出生: 9	転入: 45
死亡: 26	転出: 66

福祉医療と他公費負担医療が同時に使えます

令和8年7月1日から、他の公費負担医療制度(※)が適用される場合でも、医療機関窓口で福祉医療制度をあわせて利用できるようになりました。

※ 自立支援医療、指定難病、小児慢性特定疾病などの公費負担医療制度

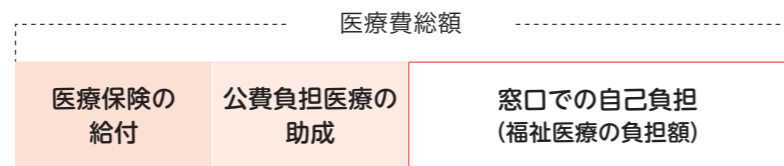
公費負担医療制度の自己負担額より福祉医療制度の自己負担額の方が少なくなる場合、公費負担医療制度を適用したうえで、福祉医療制度をあわせて利用することができます。

医療機関などを受診される時は、次の3点をご提示ください。

- ① 健康保険の資格が確認できるもの(マイナ保険証、資格確認書)
- ② 公費負担医療制度の受給資格が確認できるもの
- ③ 福祉医療費受給者証(オンライン資格確認ができる場合を除く)

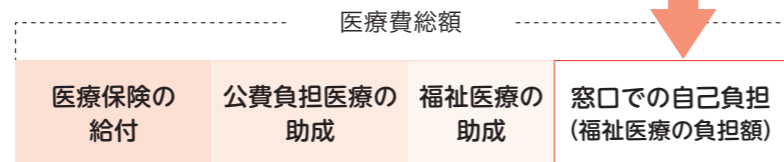
【これまで】

公費負担医療制度が適用される場合、福祉医療制度は利用できませんでした。



【令和8年7月から】

公費負担医療制度とあわせて福祉医療制度を利用できます。



▶問い合わせ先 市民課 ☎ 672-6120 simin@city.asago.lg.jp

### フェニックス共済に加入しましょう！

兵庫県住宅再建共済制度「フェニックス共済」は、自然災害（地震・台風・豪雨など）により、被害を受けた住宅の再建・補修を支援する兵庫県の共済制度です。地震保険や他の共済と併せて加入でき、給付が受けられます。いざというときのわが家の安全・安心のために、ぜひご加入ください。

種類	負担金	被害認定	給付金
住宅再建	年額 5,000 円	半壊以上	最高 600 万円
準半壊特約	年額 500 円	準半壊 (損害割合 10% 以上)	補修時に 最大 25 万円
家財再建	年額 1,500 円 (単独加入) 年額 1,000 円 (住宅とセット加入)	床上浸水または 半壊以上	最高 50 万円

#### ＜申し込み方法＞

所定の申込書を郵送してください。申込書およびパンフレットは市役所にあります。

▶問い合わせ先 (公財)兵庫県住宅再建共済基金 ☎078-371-1000

### 7月は河川愛護月間です！

川は、私たちの暮らしに必要な水を運んでくれます。また、清らかな水の流れは、私たちの生活に潤いを与えてくれます。この財産を未来につなぐためにきれいな川を守っていきましょう。

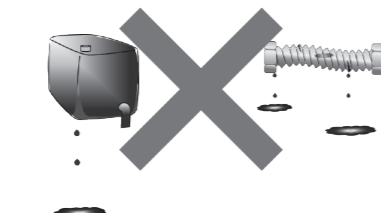
#### ＜家庭でできること＞

天ぷら油や古くなった灯油は下水や水路に流さずに適切に処理してください。灯油などをポリタンクで保管する場合は、キャップをしっかりと閉めてください。



#### ＜事業所でできること＞

油圧系や配管類・屋外貯蔵タンクはこまめに点検、修繕してください。



#### ▶問い合わせ先

円山川を美しくする協議会 (国土交通省豊岡河川国道事務所) ☎0796-22-3126  
市民課環境推進室 ☎672-6120 kankyuu@city.asago.lg.jp

### 令和8年度特定医療費 (指定難病・小児慢性特定疾病) 受給者証更新申請手続き

兵庫県は、次のとおり申請を受け付けます。

#### ▶対象者

現在、令和8年10月31日まで有効の特定医療費（指定難病または小児慢性特定疾病）受給者証をお持ちの人で、令和8年11月1日以降も引き続き受給者証の交付を希望される人

#### ▶更新申請受付期日

①指定難病 8月14日(金)まで

※(注)①(注)②は除く

②小児慢性特定疾病

8月31日(月)まで (注)①(注)②は除く

※いずれも10月30日(金)まで更新申請の受付は可能ですが、受付期間後の申請の場合、新しい受給者証の発送は11月1日以降になりますのでご注意ください。

※郵送での申請も可能です。

#### ▶必要書類

各受給者宛てに更新手続きのご案内を郵送しています。案内が届いていない場合は窓口にご相談ください。

#### ▶申請受付およびお問合せ窓口

朝来健康福祉事務所地域保健課  
☎666-8214

### 市公式 LINE に登録して 暮らしの情報を受けよう！

市公式 LINE では、市の取り組みやイベントなどの行政情報のほか、緊急時の迅速な情報提供など、暮らしに関わるさまざまな情報を発信しています。ぜひ、アカウントの登録をお願いします。



登録はこちら

### 家族みんなで「お得」に空旅へ！ 「子ども飛行機応援割」受付中

但馬空港推進協議会では、但馬一大阪（伊丹）路線を利用する、お子様連れ家族限定の運賃助成キャンペーンを実施しています。

夏休みやシルバーウィークなどの機会に、コウノトリ但馬空港からお得に出かけませんか。

#### ▶対象者

但馬・京丹後市在住の3歳以上中学生以下の子どもを含む家族で但馬一大阪（伊丹）線を利用される人

#### ▶対象期間

令和9年3月31日(金)搭乗分まで

▶助成額 ひとり 片道 1,500 円 (搭乗後に申請が必要。オンライン申請可)

※ひとり最大2回搭乗分を助成

#### ▶申込方法

飛行機チケット予約前に但馬空港推進協議会へ申し込み



詳細はこちら

#### ▶問い合わせ先

但馬空港推進協議会  
☎0796-24-2245

### あさ GO! 健幸アプリ使い方 相談会開催

市は、「あさ GO! 健幸アプリ」の登録、操作をサポートするため、使い方相談会を開催します。

▶開催日時 (予約不要・先着順)

7月14日(金)9時～12時

※受付時間は11時30分まで

▶場所 山東庁舎2階

#### ▶問い合わせ先

健幸づくり推進課  
☎672-5269

kenkou@city.asago.lg.jp

### まちづくりに役立つ サマージャンボ宝くじ



サマージャンボ宝くじの売上金の約4割は、県内市町の住み良いまちづくりに活用されています。売上金は、各都道府県の販売実績などに応じて交付されますので、ぜひ、兵庫県内の宝くじ売り場またはインターネットでお買い求めください。

販売期間 7月31日(金)まで

▶問い合わせ先 (公財)兵庫県市町村振興協会 078-954-6020

### 就学義務猶予免除者等の 中学校卒業程度認定試験

令和8年度の中学校卒業程度認定試験が実施されます。

これは、病気などやむを得ない事由により、保護者が義務教育諸学校に就学させる義務を猶予または免除された子などについて、中学校を卒業した人と同等以上の学力があるかどうかを認定するための試験です。

日本の国籍を有しない人で、令和9年3月31日までに満15歳以上になるものも受験資格があります。

合格者には高等学校の入学資格が与えられます。

#### ▶試験日

10月15日(金)

#### ▶試験会場

兵庫県私学会館

#### ▶出願期間

8月21日(金)まで (消印有効)

#### ▶問い合わせ先

学校教育課  
☎672-4930

gakkoukyoiku@city.asago.lg.jp

### フリースクール等と 連携した相談会

兵庫県は次のとおり、フリースクールなどと連携した相談会を開催します。

#### ▶開催日時

8月10日(金)14時～16時30分

#### ▶開催場所

県立但馬文教府  
(豊岡市妙楽寺41-1)

#### ▶対象者

多様な学びの場を探されている保護者(児童生徒同伴可)および学校関係者

※神戸市以外の県内公立小中学校および義務教育学校に在籍中のお子様のご保護者

#### ▶内容

フリースクールを含む民間団体などからの事業・活動の説明と個別相談会

#### ▶定員

原則先着50人

#### ▶受付期間

8月3日(金)まで

※定員に達し次第申し込みを締め切ります。

#### ▶参加費

無料

#### ▶申込方法

右記、二次元コードから申し込みください。



申し込みはこちら

#### ▶問い合わせ先

兵庫県教育委員会事務局  
生徒指導課  
☎078-362-3740

## このサイズで広告を掲載することができます！



詳しくはこちら！

▶問い合わせ先 秘書広報課 ☎672-6113

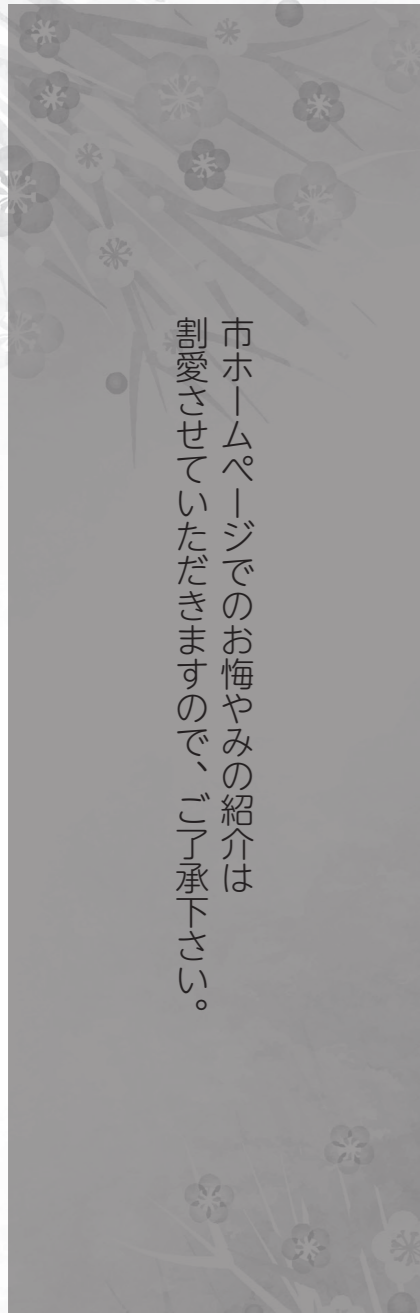
## このサイズで広告を 掲載することができます！



詳しくはこちら！

▶問い合わせ先 秘書広報課 ☎672-6113

お悔やみ申し上げます  
(敬称略)



市ホームページでのお悔やみの紹介は  
割愛させていただきますので、ご了承下さい。

掲載対象期間 5/16~6/15届出分

**ヒメハナ公園 ウツギの館** 休館日：☉  
(☉が☎の場合はその翌日)

仲間と楽しむ三十一文字

- ▶出展者 短歌会「歩」
  - ▶会期 7月9日☎~7月28日☎
  - ▶内容 10人のメンバーが、自作の短歌をあそび文字や絵とともに表現した個性あふれる作品を展示
- ※開館：9時~17時 展示の最終日は15時終了予定

ヒメハナ公園 ☎676-4587

**あさご環境フェスタ 2026**

市は、環境について楽しく学べるイベント「あさご環境フェスタ2026」を次のとおり開催します。

- ▶開催日時 7月26日☉10時~15時
- ▶開催場所 さんとう緑風ホール 山東生涯学習センター
- ▶内容 市内学校、団体、事業所、市が環境に関する出展をします。 ※詳しくは全戸配布のチラシをご覧ください。
- ▶料金 無料
- ▶問い合わせ先 市民課環境推進室 ☎672-6120 kanky@city.asago.lg.jp

**歌心りえコンサート2026 Sing A Life**

日韓音楽番組に最年長で出演し準優勝。その歌声と表現力が注目を集め、YouTubeで1,000万回の再生数を記録。

- 人生の喜びや悲しみにそっと寄り添う歌は、今や世代や国境を越えて、多くの人の心を捉えています。チケット好評発売中。
- ▶開催日時 7月25日☉14時30分開演
  - ▶開催場所 和田山ジュピターホール
  - ▶料金 4,500円(当日は300円増) ※全席指定席(未就学児入場不可)
  - ▶問い合わせ先 和田山ジュピターホール ☎672-1000

イベント・催し

**反田恭平&ジャパン・ナショナル・オーケストラ**

ショパン国際ピアノコンクールで2位に輝いた反田恭平氏が国内外でほとんど類を見ない、株式会社の形態を取る「ジャパン・ナショナル・オーケストラ」を率いて来訪されます。

奈良を拠点に音楽家が安心して音楽を学び、音楽活動に専念できる環境を確保し、将来的なアカデミー創設も目指しています。

反田氏自身がピアノを弾きながら指揮「弾き振り」を行うスタイルと高い合奏能力が反響を呼んでいます。チケット好評発売中。

- ▶開催日時 9月14日☉ 19時開演
- ▶開催場所 和田山ジュピターホール
- ▶料金 大人 8,000円 高校生以下 2,500円(当日は各300円増) ※全席指定席(未就学児入場不可)
- ▶問い合わせ先 和田山ジュピターホール ☎672-1000

**クリーン但馬 10万人大作戦**



5月31日☉、今年も朝来市全域で「クリーン但馬10万人大作戦」を実施しました。

早朝から、市民の皆さんをはじめ、朝来市建設業協会など多くの企業・団体の皆さんにご参加いただき、市内各地でごみ拾いや草刈り作業などの環境美化活動に取り組みました。

今年回収したごみの量は約7.5トンで、昨年を下回る結果となりました。地域ぐるみで環境美化活動に取り組んできた成果が着実に表れていることがうかがえます。

「自分たちのまちは、自分たちできれいにする」。参加者の皆さんの協力により、市内の環境がより一層きれいになりました。

ご参加、ご協力いただいた皆さん、本当にありがとうございました。これからも、美しく住みよい朝来市を未来へつないでいけるよう、皆さんのご理解とご協力をよろしくお願いいたします。

▶問い合わせ先 市民課環境推進室 ☎672-6120 kanky@city.asago.lg.jp

**第22回 ASAGO 芸術音楽祭 ~朝来 時の組曲~**

今年は、生野・和田山・山東・朝来の4つの町を楽章として構成し、地域の物語を音楽として積み重ねて展開します。



- ▶日程 7月15日☎~19日☉
- ▶場所 市内各地
- ▶料金 大人2,000円(共通チケット)、高校生以下無料
- ※全席自由、未就学児の入場不可
- ※詳細については、チラシ、市ホームページをご覧ください

▶問い合わせ先 芸術文化課 ☎672-6114 geijutsu@city.asago.lg.jp

**就職面接 & 説明会 たじま JOB フェア 2026**

ハローワーク豊岡が、県・但馬各市町などとともに、学生や若年層の但馬地域での就職を促進するため、就職面接 & 説明会「たじま JOB フェア」を実施します。

会場での開催に加え、オンラインでも開催します。

- ▶日時 8月7日☉ 13時30分~16時 (受付開始13時から)

※オンライン参加者は事前に申し込みが必要です。

- ▶場所 アイティ7階「ほっとステージ」(豊岡駅徒歩1分)

▶対象 ○令和9年3月に大学など卒業予定者(大学院・大学・短期大学・専門学校など)

○大学を卒業して3年以内の人

○おおむね35歳以下の若年者

- ▶参加費 無料
- ▶内容 但馬地域の企業30社が集まる就職面接説明会。仕事内容や働き方、職場の雰囲気を企業担当者から直接聞くことができます。

▶オンライン参加申込 右記、二次元コードから申し込みください。

※申し込みフォーム・参加事業者の詳細は7月中旬頃公開



オンライン申込詳細はこちら

▶問い合わせ先 ハローワーク豊岡 ☎0796-23-3101

このサイズで広告を掲載することができます！



詳しくはこちら！

▶問い合わせ先 秘書広報課 ☎672-6113

このサイズで広告を掲載することができます！



詳しくはこちら！

▶問い合わせ先 秘書広報課 ☎672-6113

相談名	日時	場所	内容	担当課 (電話番号)	
一般相談	人権相談	7月9日(金) 13:30～15:00 8月6日(金) 13:30～15:00	生野交流館 和田山生涯学習センター 山東老人福祉センター 朝来老人福祉保健センター	人権問題に関する相談	人権推進課 ☎ 672-6122
	行政相談	8月17日(月) 10:00～11:30	市役所本庁舎 (1階相談室) 生野庁舎西館2階	官公庁の仕事の苦情や意見・要望 または相談	市民課 ☎ 672-6120
	消費生活相談	月～金 9:00～16:30	朝来市消費生活センター (市民課内)	悪質商法・多重債務・架空請求 などの相談	朝来市消費生活センター ☎ 672-6121 消費者ホットライン ☎ 188
	出張年金相談	8月18日(火) 10:00～16:00	朝来庁舎1階会議室	年金に関する全般的な相談	豊岡年金事務所 ☎ 0796 (22) 0948
こころと身体	健康相談	月～金 8:45～16:45	朝来市保健センター	こころや身体の健康に関する相談	健康づくり推進課 ☎ 672-5269
	こころのケア相談	7月31日(金) 13:30～16:30 8月25日(火) 14:00～16:00	朝来市保健センター	人間関係の悩みやストレス、 うつ病や認知症など精神疾患を 心配する場合などの相談	健康づくり推進課 ☎ 672-5269
子育て相談	妊娠出産子育て 子ども総合相談	月～金 8:45～16:45	朝来市保健センター	妊娠や出産、子育てに関する こと全般	子ども家庭センター (子育て支援課) ☎ 666-8103
	すこやか相談	7月22日(水) 10:00～11:00	和田山子育て学習センター	身体計測、発育、栄養、授乳、 歯やお口、子育てなどの相談	
ひとり親家庭相談	母子・父子相談 (ひとり親家庭の相談)	月～金 8:45～16:45	朝来市保健センター	生活上の悩みなど、母子・父子 家庭の自立に向けた相談	ひとり親家庭等 特別相談 ☎ 666-8103
	ひとり親家庭等 特別相談	7月17日(金) ※予約は9日前まで 7月29日(水) ※予約は9日前まで	朝来市保健センター 相談室	弁護士による無料相談 (オンライン相談1回30分)	
DV相談	月～金 8:45～16:45	朝来市保健センター	配偶者からの暴力に関する相談	子育て支援課 ☎ 666-8103	
女性のなやみ相談	7月13日(月) 13:00～16:00 8月17日(月) 13:00～16:00	市役所本庁舎1階相談室	人間関係、夫婦関係、生き方など 女性が抱えるさまざまな悩みの 相談	人権推進課 ☎ 672-6122	
認知症相談	月～金 8:45～16:45	高年福祉課 地域包括支援センター	認知症に関する相談	高年福祉課地域包括支援センター ☎ 672-6125	
ひきこもり支援相談	月～金 8:45～16:45	社会福祉課	ひきこもりに関する相談	社会福祉課 ☎ 672-6123	
	月(水) 9:00～12:30 ※電話相談は月～金 9:00～17:00	居場所いろは		居場所いろは ☎ 080-4978-4566	
	来所、電話、訪問相談 月(水) 11:00～15:00 (時間外も対応)	居場所どんぐりの家		朝来どんぐりの会 ☎ 668-9192	
小中学生の相談	月～金 9:00～17:00	朝来市子ども教育支援センター & すまいるルーム	対象：小中学生、家族、養育者 学校関係者(学童クラブも含む) ○生活、人間関係、発達、学習 などに関する相談 ○不登校や登校しぶりに関する相談	朝来市子ども教育支援センター & すまいるルーム (学校教育課) ☎ 670-0717	
生活保護相談 生活困窮者の自立相談	月～金 8:45～16:45	社会福祉課	生活保護に関する相談、収入減少 など、生活の不安に関する相談	社会福祉課 ☎ 672-6123	
仕事相談	あさご元気産業 創生センター	月(水) 8:45～16:30	あさご元気産業創生センター (経済振興課内)	仕事に関すること全般	あさご元気産業創生センター ☎ 672-2816
	ジョブサポあさご	月～金 8:45～16:30	ジョブサポあさご (経済振興課内)	就職に関すること全般	ジョブサポあさご ☎ 672-2816
	若者の就労相談	第2・4(火) 13:00～17:00 随時(月1回程度)	山東生涯学習センター (山東庁舎内) 朝来生涯学習センター	若者の就労、自立に向けた相談	労協若者サポート ステーション豊岡 ☎ 0796 (34) 6333
法律相談	司法書士による 無料法律相談	8月1日(土) 13:00～16:00 ※予約は2日前17時まで	養父公民館 (養父市広谷250番地)	司法書士による登記・相続・多 重債務などの法律相談 ※6組限定	兵庫県司法書士会但馬支部 ☎ 0796 (23) 7817 ※(土)(日)は除く
	総合法律センター 南たじま相談所	第4(火) 13:00～15:00	和田山老人福祉センター	弁護士による法律相談 (1回30分・相談料5,500円)	兵庫県弁護士会 ☎ 078 (351) 1233
	土地家屋調査士による 無料相談	8月15日(土) 13:30～16:00 ※予約は前日17時まで	アイティ7階 豊岡市民プラザ 市民活動室B (豊岡市大手町4-5)	土地建物登記、 土地境界に関する相談	兵庫県土地家屋調査士会 但馬支部 ☎ 0796 (42) 4734

総合健診のご案内

総合健診を下記の日程で実施します。

▶実施項目

特定健診(特定基本健診)、肺・胃・大腸・前立腺がん検診、肝炎ウイルス検診、腹部エコー検診、骨粗鬆症検診、胃がんリスク検診

◀健(検)診を受診される皆さまへ▶

既に申し込みをされている人には、実施日の約3週間前に受診日時、会場などの案内を送付します。案内された日程で都合が悪い場合は日時の変更ができます。

※健(検)診は完全予約制です。

申し込みをされていない人で、

受診を希望される場合は、

必ず問い合わせ先までご連絡

ください。



実施月日	会場	対象地域
7月23日(金)～25日(日)	朝来市保健センター	和田山地域 (大蔵の一部・竹田・和田山・東河)
8月3日(月)～5日(水)		

南但休日診療所  
(7月・8月診療日)

診療科	診療日時
内科・小児科	▶受付時間：8時30分～11時30分 13時～16時 7/5(日)、7/12(日)、7/19(日)、7/26(日)、8/2(日) 8/9(日)、8/14(日)、8/16(日)、8/23(日)、8/30(日)

※ご連絡のうえ受診してください。電話が集中し、つながりにくい場合があります。時間を置いてから、かけ直していただき、状況を確認してから受診してください。

▶問い合わせ先 南但休日診療所 ☎ 672-5269

栄養士からお届け！

食育だより

白身魚とたっぷり野菜の  
レンジ蒸し



小鉢2皿分(140g)の野菜が取れる♪  
カット済み野菜や冷凍野菜を活用することで、手軽に野菜不足の解消につながります！

材料(1人分)

白身魚・・・1切れ(約70g)

野菜炒め用カット野菜

(キャベツ、にんじん、ピーマン)・・・110g

カットしめじ・・・30g

★めんつゆ(2倍濃縮)・・・大さじ1/2

★しょうゆ・・・大さじ1

★レモン汁・・・小さじ1/4

★梅肉(チューブ)・・・2cm

見てね！



健康づくり推進課インスタグラム、市公式LINE、Facebook、ホームページ(右記二次元コード)でもレシピ発信中！



作り方

- ①耐熱皿にカット野菜としめじを入れ、上に白身魚をのせる。
- ②ふんわりとラップをかけ、電子レンジ(600W)で約6分加熱する。
- ③★を混ぜ合わせ、②にかける。

【1人あたりの栄養価】※タラの場合  
エネルギー：93kcal、たんぱく質：12.1g、  
脂質：0.3g、塩分：0.8g

健康のタネ、発見！

健康  
あさご21

健康あさご21では、「声をかけあい年1回は健(検)診を受け、自分の身体をチェックしよう」という目標を掲げ、健康づくりを進めています。

6月から今年度の総合健診が始まっています。日々のウォーキングや体操などに加えて、年1回は健(検)診を受けて自分の身体の状態をチェックし、生活習慣の振り返りや改善のきっかけにしましょう。



おすすめする理由はね・・・

- 1時間ほどの所要時間で、一度に人間ドックなみの健診が受けられる。
- がん検診などの費用は、市から約7割の助成が受けられる。
- 日時の予約制で会場が込み合わない。
- 指定された日時で都合がつかない場合は、日程の変更ができる。
- ※申込みの時には日時指定はできません。
- ※乳がん、子宮頸がん、結核検診は別日程です。

健(検)診については、健康づくり推進課(☎672-5269)までお問い合わせください。

★総合健診は「あさGO!ポイント」対象事業です。



**短期水泳教室のご案内**

- ▶ **日程**  
7月27日⑩・28日⑩・30日⑩
  - ▶ **時間** 14時30分～15時30分
  - ▶ **対象者** 3歳～小学生
  - ▶ **定員** 幼児 15人  
小学生 20人 (先着順)
  - ▶ **参加費** 4,500円
  - ▶ **受付** 7月6日⑩ 11時から受付開始
- ※申込用紙に必要事項を記入し、参加費を添えて  
 申し込みください。(電話での申込受付は不可)



○特典(8月末までに入会の人限定)  
 短期水泳教室参加後に入会すると  
 入会金・年会費・入会月の月会費0円

7月の休館日  
 毎週⑩、20日⑩(海の日)

**ボコブザ・ローラの  
 ぱりらぼん**



第34話  
**拍手はいつするの？**

これまでにコンサートや劇場、ミュージカル、歌舞伎、宝塚など、さまざまな舞台を観る機会に恵まれてきました。フランス語ではこうした舞台芸術を「Arts vivants」(生きているアート)と呼びます。同じパフォーマンスは二度となく、その場だけのかけがえのない時間です。

そんな舞台を観て毎回驚くのは、拍手のタイミングや習慣が国やジャンルによって大きく違うことです。たとえば、クラシック音楽では曲が終わる前に拍手をするのは失礼とされます。一方、劇場では劇団員が最後に挨拶するとき、何度も拍手で見送ることがよくあります。フランスでは拍手に加えて「BRAVO！」などの言葉で感動を表すことが多いのに対し、日本では拍手が中心のように感じます。

初めて宝塚を観たとき、舞台そのものがあまりに素晴らしく、とても感動しました。その感動を長い拍手で表そうと思っていたのですが、あっという間に1分ほどで拍手が終わり、場が静まり、みんなが立って普通の世界に戻ってしまいました。日本人は、切り替えが早いのでしょうか。



人権推進課国際交流員  
 ボコブザ・ローラ

**手話はみんなのもの No.22**

●自己紹介をしましょう①

【名前】

右手2指の輪を左胸に当てる。名札を意味する。



【家族】

斜めに構えた左手の下で立てた右手親指と小指を半回転させる。



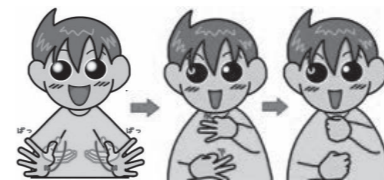
【歳】

右手を顎につけ、親指から順に指を折って握る。



【誕生日】

指先をつけた両手を腹から前方斜め下へ指先を前に向けて出した後、開いた両手を上下に置き、同時に親指から順番に両手の5指を折って握る。



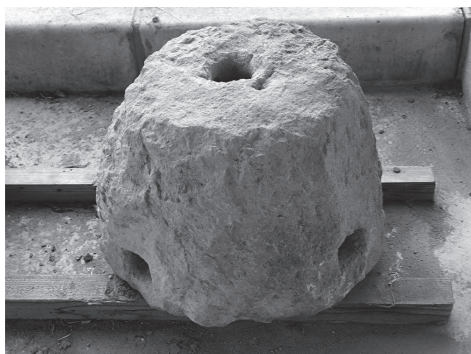
二次元コードを読み取って  
 動画を見よう!

- ・名前
- ・歳
- ・山田たけおです。
- ・誕生日は、7月21日です。
- ・家族は3人です。



手話イラスト参照 <https://hs84.blog.jp>

▶問い合わせ先 社会福祉課 ☎ 672-6123 ファックス 672-4109 shakaifukushi@city.asago.lg.jp



石臼全体



石臼磨面

形、高さは約28cm、直径は約36cm、重さは60kgを超えるものです。石の材質は流紋岩で、上部に細かく砕いた鉱石を入れる約5cmほどの穴(供給孔)が穿たれており、側面には4カ所のくりこみがみられます。これは、臼を回転させるときに木の棒を入れていた穴になります。臼の表面には成形するとき石を削った痕跡が明瞭に残っていました。下臼と接する磨面には、同心円状の溝が刻まれています。同様な溝は下臼にもみられ、上臼を回転することで、鉱石が小さく磨りつぶされ、鉱物を取り出される仕組みになっています。

す。昨年度の発掘調査では下臼が据えられた状態で見つかり、その近辺には鉱石を砕くときの土台となる要石が残っていました。鉱山白は生野銀山以外にも、和田山町竹ノ内・朝日に存在した糸井鉱山・床の尾鉱山にも残っています。糸井・床の尾鉱山は金山ですが、鉱山白の形状は同じようなものになっています。現在、埋蔵文化財センターで開催中の企画展「羽柴秀長と竹田城」で、鉱山白を展示していますので、ぜひご覧ください。

現在、放映中のNHK大河ドラマ「豊臣兄弟!」の5月31日放映分において、天正5年(1577)の竹田城攻めが描かれました。そこには、織田信長の命を受けた羽柴秀吉が、弟の小一郎長秀を但馬攻めに向かわせますが、その目的の一つが軍資金として生野銀山の銀を手に入れるためだった、ということが説明されています。但馬地域は鉱物資源に恵まれた地域であり、100カ所以上ある鉱山から、金・銀・銅・錫などを産出していました。中でも生野銀山は産出量が多

く、時の権力者によって争奪が繰り返された鉱山でした。少し時代は後になります。慶長3年(1598)に豊臣秀吉に上納された銀の記録によると、但馬国銀山(生野銀山が主)からは、62267枚(10040kg)、これに対し中国地方(石見銀山が主)からは4396枚(708kg)で、その差は歴然としており、いかに生野銀山が豊臣政権の財政を支えていたことが分かります。鉱山から鉱石を掘り出し、鉱物を取り出すためにはいくつかの工程がありますが、精錬を行うまでに鉱石を砕いて小さくする過程で使用されたのが、鉱山白でした。これまで生野町内で実施された発掘調査で、鉱山白がいくつか見つかっています。鉱山から掘り出した鉱石は、粗割りを繰り返しながら細かくしていき、さらに粉状にしていく際に白が使われるのです。今回はその中の一つを紹介しましょう。鉱山白は上下セットで使用されますが、写真は上臼にあたるもので、形は砲弾

**我がまち朝来  
 再発見**

第224回

生野における  
**鉱山白**



### 市内の多様な人々が交流する多機能施設「蔵人 (くらうど)」がオープン!

山東町矢名瀬に、コミュニティスペース、シェアキッチン、ゲストハウスが一体となった多機能施設「蔵人」がオープンしました。5月30日④には、オープン記念イベントが開催され、多くの来場者で賑わいました。9月から利用可能となるゲストハウスは、専門職大学の学生と共同設計を行い、「押入れを寝室にする」といったユニークな空間や、チェキなどの写真や思い出を残せるようなスペースなど、ユニークなアイデアが詰まった設計となっています。蔵人の運営を行う深田 佳宏さんは「この施設を、地域の皆さんと旅行者が自然につながれる場にしていきたい。ぜひ気軽に立ち寄ってください」と話されました。



### 自転車の交通ルールを守ろう 青切符制度の啓発活動実施

4月1日の改正道路交通法施行により、自転車の交通違反に対しても「青切符(反則金制度)」が適用されるようになりました。これを受け、5月29日⑤、南但馬警察署と市は、和田山高校の正門前で登校中の生徒に向けた啓発活動を実施しました。現在、管内で行われた注意喚起の多くは高校生に対するものです。制度の認知度が十分とは言えない現状を踏まえ、当日はチラシを配布しながら、生徒一人一人に直接説明を行いました。南但馬警察署交通課の大西 祥史交通指導係長は、「自転車も自動車の仲間であるという意識を持ち、交通ルールをしっかりと守ってほしい。違反をすれば反則金の対象になることを自覚してください」と話されました。



### 第24回 あさごオープンガーデン

今年も5月・6月に「あさごオープンガーデン」が開催されました。「あさごオープンガーデン」は、花と緑あふれる美しいまちづくりを通して、快適な生活環境を作り出すことを目的に開かれているもので、今年で24回を数えます。開催中は、市民の皆さんが心をこめて手入れされている花壇11カ所と、この取り組みに賛同くださる地域自治協議会の皆さんや、小学校、こども園などの子ども達が寄せ植えを行い、市内9カ所で展示しそれぞれ公開されました。また、好評だったシールラリーに参加される人も多く、笑顔あふれるイベントとなりました。

# 大河ドラマ「豊臣兄弟!」 トークライブin朝来開催



トークライブで、撮影秘話を語る仲野さん

6月14日⑥、市は、和田山ジュビターホールにて、現在NHKで放送中の大河ドラマ「豊臣兄弟!」(NHK総合 毎週⑨ 20時ほか)で主人公・羽柴小一郎長秀(のちの豊臣秀長)を演じる、俳優の仲野太賀さんを招いたトークライブを開催しました。

第一部では、兵庫県立考古博物館主査の永恵 裕和さんによる歴史講義が行われました。城館跡から読み解く当時の政治・軍事の動向など、ドラマの舞台となる時代背景を専門的な視点から深く解説いただきました。

続く第二部では、仲野

太賀さんが大きな声援と拍手に包まれて登場。客席から「小一郎!」と呼びかけられると、「これほど熱烈な歓迎の声をいただいたのは初めてで、非常に嬉しいです」と笑顔を見せました。トークでは撮影の裏話も披露され、時代劇特有のセリフに苦戦し、落ち込んでいた際に、兄・秀吉役の池松 壮亮さんや竹中半兵衛役の菅田 将暉さんがそばに来て励ましたくれたエピソードを明かしました。また、小一郎役を演じたアイデンティティを抱きしめながら武士へと変貌していくようなイメージがあるので、根っこは小一郎のままで、徐々に貫禄がついていくような姿を演じられたら」と、役作りに込める想いを語りました。

中盤からは歴史学芸員の石川 美咲さんも加わり、古文書や資料を基に竹田城と小一郎の関わりについて解説が進みました。小一郎が竹田城の城主であったことが記され



司会進行役のNHK京都放送局キャスター、石井 美江さん(写真左)と歴史学芸員の石川さん(写真右)との対談の様子



トークライブに登壇された仲野さん

た資料が紹介されると、仲野さんは「ただいま!」と大きく手を振る一幕もあり、会場を沸かせました。

最後に仲野さんは、「今日いただいた皆さんのパワーを糧にして、最後まで走り抜けたと思います」と力強く意気込みを語り、トークイベントは盛況のうちに終了しました。



市の学芸員の案内のもと、竹田城跡の石垣に関する知見を深める様子

大河ドラマ「豊臣兄弟!」第21回「風雲!竹田城」では、竹田城が重要な舞台として登場しました。羽柴小一郎長秀は、兄・秀吉の命を受け、生野銀山確保のための但馬攻めの総大将として初陣を飾ります。作中では、竹田城主・太田垣輝延(中野 英雄さん)と対峙し、しばしば無血開城を果たしました。

また仲野さんは、トークライブの前に秀長ゆかりの竹田城跡も訪れました。

### 竹田城跡を登ってみて(仲野 太賀さんコメント)

竹田城跡はずっと来てみたかったので見学が出来てうれしいです。小一郎が初めて総大将として攻め込み、開城させたという思い出深いシーンの舞台となった場所です。もしかしたら秀長はこの道を通っていたのかなとか、この景色を見ていたのかなと想像しながら見学しました。井戸のあった場所や、時代によって作り直された石垣、当時から残っている石畳などを見て、いろいろ勉強になりましたし、たくさんの要素から当時を連想し、ロマンを感じました。



秀長も眺めたであろう竹田の風景に想いを馳せる仲野さん

トークライブの前に...

## 秀長ゆかりの地、竹田城跡を見学!

各自治協議会の活動をご紹介します!!

### 地域の窓



今月は いくの地域自治協議会



いくの地域自治協議会では、5月17日⑥、旧生野鉦山・寺の上社宅周辺の草刈り作業を実施し、14人が参加しました。生野は平成26年に文化庁の「生野鉦山及び鉦山町の重要文化的景観」に選定されており、寺の上社宅は鉦山職員の社宅として建設された4棟が現存し、重要文化的景観を構成する大切な要素となっています。この場所を将来的に活用できないかと考え、毎年、環境保全活動として草刈りを続けています。参加者からは、清々しい気持ちで地域の景観を守ることができたとの声があり、こうした積み重ねが将来につながると期待が寄せられました。

▶問い合わせ先 いくの地域自治協議会 ☎ 679-4502

朝来市の豊かな自然  
「ホット」  
スポット紹介

NO. 06



## たんよう南但馬自然学校

たんよう南但馬自然学校（兵庫県立南但馬自然学校）は平成6年に自然学校の中核施設として兵庫県により設置されました。令和4年には、モリアオガエル、ナガエミクリなど絶滅危惧種が生息する水域周辺を、朝来市が「雨乃宮の池生態系」として天然記念物に指定しました。また、令和8年3月には、生物多様性の保全が図られている区域として、環境省が認定する「自然共生サイト」に認定されました。5月からモリアオガエルが産卵を始めており、多いときで300個もの卵塊が見られます。朝来市のすばらしい自然をぜひ観察していただきたいです。自然学校以外の期間には、一般の人も利用できます。  
▶問い合わせ先 たんよう南但馬自然学校（兵庫県立南但馬自然学校）※令和8年4月1日より但陽信用金庫様とネーミングライツの契約を締結しました。 ☎ 079-676-4730

## 環境基本計画

【基本目標1 脱炭素】  
◀基本施策3 脱炭素型まちづくりの推進▶



「脱炭素」と聞くと、何を思い浮かべますか？  
温室効果ガスの削減、化石燃料の使用を控える、再エネ省エネ・・・目に見えないものを削減するというのは、なかなかイメージするのが難しいですね。もう少し、自分の身の回りのことで「自分も出来ること」を考えてみましょう。例えば、宅配便。共働きの核家族が増えた現代、日中に受け取れないケースが多いのではないのでしょうか。何度も不在票がポストに入っていることも…。このような状況は、配送する自動車の二酸化炭素を多く出してしまっていることとなります。そこで、現在推進されているのは、「宅配ボックス」の利用です。再配達削減は、物流の円滑・効率化、働く人の労働環境の改善など、様々な環境負荷の低減に寄与します。日常をもう一度見直してみることで、意外に自分でもできる「脱炭素」があると思います。まずは第1歩として、「宅配ボックス」「ノーマイカーデー」「公共交通機関の利用」「あさGOの利用」など検討してみてくださいはいかがでしょうか。



▶問い合わせ先 市民課環境推進室 ☎ 672-6120  
kankyoku@city.asago.lg.jp

HELLO!

## MY SWEETHEART

今年1歳～3歳になる子どもたちを紹介します。

写真の応募は  
こちらから！



松本 天ちゃん（清水町）  
ごはん大好き天ちゃん。  
これからもいっぱい食べて大き  
く育ててね♡



大朋 優真くん（上岩津）  
食べることも遊ぶことが大好きでも  
お姉ちゃんと遊ぶのが一番好き。  
何時までも仲良しだね



福岩 斗逢くん（大月）  
とあくん一歳のお誕生日おめでとう♡  
これからもたくさん食べて元気にすく  
すく大きくなーれ☆だいすきだよ♡

☆ はじめまして ☆

掲載対象期間 5/16～6/15届出分

市ホームページでの出生の紹介は  
割愛させていただきますので、ご了承下さい。



## イベント情報

### としょかんまつり2026

イベントいっぱいワクワクがとまらない！  
今年の夏は、としょかんで思い出を作ろう。

#### ▶内容

朝来市出身の絵本作家・ホソカワレイコさんによる絵本原画展＆ワークショップ＆読み聞かせを開催。その他にも、ヒトハコ本棚、としょかんクエスト、フォトスポットなど内容盛りだくさん。

#### ▶日程および場所

7月25日㊥ 和田山図書館  
8月1日㊥ あさご森の図書館

※詳細、続報はInstagramで発信中！



『ふくろをかえたいおせんべいくん』  
ホソカワレイコ（PHP研究所）

#### ▶問い合わせ先

和田山図書館 ☎ 672-1700  
あさご森の図書館 ☎ 670-4710

公式 HP



Instagram



## 地域とつくる これからのクラブ活動



### 朝来市部活動地域展開についての 説明会を実施します！

市は、中学生が将来にわたってニーズに応じたスポーツ・文化芸術活動に親しむ機会を確保するため、部活動の地域展開に取り組んでいます。この度、朝来市部活動地域展開について市民向け説明会を行うこととしました。

皆様のご参加をお待ちしています。

※終了後に資料などを市ホームページにて紹介いたします。

▶日時 7月31日㊥ 19時～20時30分

▶場所 和田山ジュピターホール

▶対象 スポーツ・文化芸術団体関係者、保護者、部活動地域展開に関心のある市民の皆さん

▶内容 ○兵庫教育大学大学院

教授 森田 啓之氏による講演

○地域クラブ登録制度の説明

○個別相談 など

▶申込期限 7月28日㊥まで

▶問い合わせ先 学校教育課 ☎ 672-4930  
gakkoukyoiku@city.asago.lg.jp



申込フォームは  
こちら

今月の!

## 私にとってのASAGOING 名人



@yofudojichikyo さん

与布土お宝探検隊が本年度もスタート。生き物や文化財探し、地域の人へのインタビューやお手伝いを通して、子どもたちはふるさとの魅力を再発見。この取り組みが、郷土愛の醸成や地域ぐるみの子育てにつながっていますね。

#asagoing をつけて、私にとってのASAGOING 名人を紹介してください！



★ 広報朝来で紹介された写真の投稿者には、  
★ 賞品（2,000円相当）をプレゼントします！

▶問い合わせ先 総合政策課 ☎ 672-6110

32

## 令和8年度市民の皆さま向け支援制度

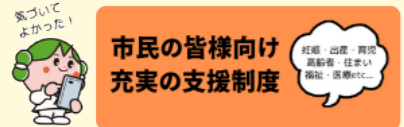
令和8年度の各種制度について市ホームページおよび、市公式LINEで案内していますので、ぜひご利用ください。各制度の詳細につきましては、記載の担当課にお問い合わせいただけますようよろしくお願いいたします。



令和8年度支援制度  
(市ホームページ)



市公式 LINE



市民の皆様向け  
充実の支援制度

## 編集

## 後記

入庁から3カ月が経ち、市内各地のイベントや取り組みを取材し、地域を盛り上げようとする皆さんの温かな思いに触れ、日々多くの学びを得ています。6月14日㊥に開催された「豊臣兄弟！」トークライブでは、俳優の仲野 太賀さんを間近で撮影する貴重な機会に恵まれました。第一線で活躍される姿を間近で拝見し、緊張も感じ、広報担当として、この瞬間を多くの人に伝えられるよう頑張りたいと思いました。現場でいただく温かい言葉や皆さんの笑顔が、力になっています。まだまだ勉強中の毎日ですが、これからも朝来市の魅力や情報を皆さんにお届けできるよう頑張ります。㊤



# 私の幸せ あなたの幸せ まちの幸せ

47



しらたき さちこ  
白瀧 早知子さん  
(竹原野)

## 人々の笑顔が原動力に

白瀧さんは、毎朝欠かさず庭に足を運び、水やりや傷んだ花の手入れを行うなど、常に花の状態に寄り添った世話を心掛けています。「花を育てることは決して容易なことではないですが、その苦労を上回るほどの喜びがある」と白瀧さんは語る。丹精込めて育てた花が美しく咲く達成感はもちろんのこと、何よりも大切にしているのは、花を鑑賞に訪れる人々の笑顔であるという。白瀧さんは「皆さんの笑顔が私の元気の源。元気なうちは、これからもこの場所で花を育て続けたい」と語る。訪れる人々の顔を思い浮かべるその表情には柔らかな笑みが浮かぶ。

## 花がつながりを生むタネに

白瀧さんは、オープンガーデンの参加をきっかけに、新たな人の輪が広がったことを実感している。同じ趣味を持つガーデンナーとの交流はもちろんのこと、友人が別の友人を連れてくるなどつながりの連鎖が生まれている。また、庭先でふと足を止めた地域のひととの会話も自然と弾むなど、花が人々をつなぐ架け橋となっている。白瀧さんは、「お花を通じて思ってもいないところにつながりができ、多くの皆さんが庭を訪れるようになりました。人里離れた場所に住んでも孤独を感じることはなく、毎日が楽しいです」と話す。今日も色とりどりの花々に囲まれながら、訪れた人々の笑顔が咲いている。

子育てがひと段落したのを機に、家の畑の一角で花づくりを始めた白瀧さん。当初はうまくいかず、花を枯らしてしまうことも多々あったが、試行錯誤を繰り返すうちに花ごとの個性や育てるコツをつかみ、今では、多種多様な花々を育て上げるほどに。平成30年から毎年参加している「あさごオープンガーデン」では、色とりどりの花々が咲く可愛らしい庭を見に、市内外から多くの人たちが訪れ、憩いの場所として親しまれている。

朝来市が目指す将来像

## 人と人がつながり 幸せが循環するまち

～対話で拓く朝来市の未来～

第3次朝来市総合計画 (計画期間:令和4年度～令和11年度)

まち全体が幸せであるために、まず市民一人一人が幸せを実感できることが大切です。小さなことでも自分のやりたいことが実現できていると人は幸せを実感できます。そのうえ、誰かの役に立てたり、困ったときに頼れる人がいれば、次なるチャレンジに向かう勇気もわいてきます。

朝来市は、一人一人の幸せを育み、互いに響き合うことで、「人と人がつながり 幸せが循環するまち」の実現を目指しています。

広報朝来令和8年7月号

《発行》朝来市 《編集》朝来市企画総務部秘書広報課  
〒669-5292 兵庫県朝来市和田山町東谷213番地1  
TEL:079-672-3301(代表) FAX:079-672-4041

URL: www.city.asago.hyogo.jp E-mail: info@city.asago.lg.jp



朝秘広 8.7.12.500



この広報紙は、自然環境を考えて、植物インキを使用しています。

2026.7 広報朝来 20