

広
報

朝来

こうほう あ・さ・ご



4

人と緑
心ふれあう
交流のまち

April 2005
No.1 (創刊号)

朝来市



今月の主な内容

朝来市誕生の1日
新市誕生によせて…市民の声
市長選挙のお知らせ
行政組織・機構のご案内

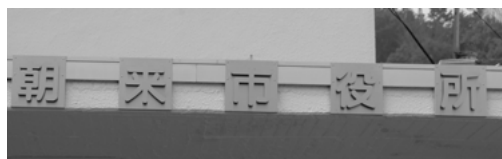
4月1日

新市 朝来市 誕生

新市誕生を祝う 朝来市開庁式

4月1日 「朝来市」誕生！

く新たな歴史のスタートく



平成17年4月1日、午前8時。市役所では、関係者や来賓の皆さんが出席するなか、開庁式を挙行了しました。

式典では、水谷岩雄朝来市長職務執行者と旧生野・旧和田山・旧朝来各町の町長による庁舎銘板の除幕をはじめ、来賓の皆さんを交えてのテープカット、くす玉割りを行い、新市誕生を祝いました。また、3つの支所と消防本部でも開庁式を挙行。こちらでも庁舎銘板の除幕やテープカットを行い、新市の業務がスタートしました。



朝来市消防団辞令交付式



住民票交付第1号



新市誕生に あたって

朝来市長職務執行者
水谷 岩雄

草木が春の装いを競い合う好季節、朝来市民の皆様にはつつがなくお過ごしのこととお慶び申し上げます。

このたび、朝来郡生野町、和田山町、山東町、朝来町の4町は、それぞれの議会の議決を経て、県知事の廃置分合の処分決定通知を受け、総務大臣の官報告示によって、朝来市誕生を迎えることになりました。誠にめでたい限りであります。

新「朝来市」は、人口3万6千人、面積403平方キロメートル、但馬の表玄関に位置し、J R、国道、県道、高速自動車道が四通八達するアクセスに優れた地域であります。圃場整備や下排水事業に見られるように、生産・生活基盤も整い、特養・老健、支援センターなども整備され、福祉サービス面においても高水準にあります。

また、教育面では、ふるさと教育、部活、自然学校が盛んで、歴史や文化も深く、山陰のまほろばの風格を備える地域であります。さらに、観光資源にも富み、北但地域に負けない観光開発が期待されているところです。

これらの優れた地域・住民性を生かし、人と緑を基本に、グリーンツーリズムを支柱にした交流のまちをめざして、いよいよ朝来丸は出港であります。前に広がるのは地方分権の海原、すなわち、自主自立・創意工夫、横割り、競争原理の海原であります。朝来丸に乗船した私たち市民は、運命共同体の仲間同士であります。今までの隣人のよしみを親子兄弟の關係に据え、新市づくりに挑戦しなければなりません。

今年^{とり}は酉年。干支の「酉」という字は、「酒」の三水偏をとった字で、酒を醸^{かも}す器のことをいいます。この器^{きび}で黍酒を醸成する、つまり成る、成功することを意味します。酉年に生まれた朝来市は、市民の皆さんの力で、きっと成熟、成功することでありましょう。

終わりになりましたが、私こと、新市長が着任されるまでの間、市長職務執行者としてベストを尽くす所存でございますので、どうか温かいご支援を賜りますようお願い申し上げます、ごあいさついたします。



生野庁舎



山東庁舎



朝来庁舎



消防本部



朝来市誕生によって4つの中学校が同じ条件で学習できることはいいことだと思いますが、今まで各校で行ってきた国際交流などの独自の事業がなくならないか心配です。それぞれの体験を交換するなどして、さらに充実したものとなればと思います。それから、自然・産業・観光などを全国へ発信し、多くの人が集う活発なまちになることを願っています。



足立 哲哉さん (和田山駅前)



私の誕生の地が、市に変わることになり、新市に寄せる思いはいろいろありますが、殊に高齢化社会という現実のなかで、細やかな心遣いで、高齢者が快適に暮らせる市であってほしいと思います。市の隅々まで格差がなく、平等に行き届いた行政が行われて、人情味のある朝来市になることを望みます。

安達勢津子さん (柴)

上田あゆみさん (栃原)

新市になったら大阪や神戸などに負けないくらい大きく発展してほしいことがいっぱいあるまちになってほしいです。市内で大好きなGLAYのライブに行けたら最高にうれしいですね。これまで他町の友だち…と言っていた友だちとも同じ『朝来市民』になるんだと思うと、また実感が湧きませんが、うれしいです。

夢と希望のあふれるまちに

「人と緑 心ふれあう 交流のまち」をスローガンに朝来市が誕生し、新たな歴史の幕が上がりました。新しいまちづくりのスタートに際し、市民の皆さんから期待の声をお寄せいただきましたので、お届けします。



子育ての真つ最中です。子どもが減ってきている今の時代、だれもが安心して子どもを生み、子育てのしやすい市になってほしいと思います。例えば、遊具などが充実し、管理が行き届いた公園や広場が便利な所にあるとうれしいです。今までなかったプールや図書館も充実するので、これからの子育てに生かしていきたいです。



戸田 孝実さん (立脇)



明るく希望に満ちたまちにするためには、まず行政のスリム化で健全財政を確立させ、債務の削減を図らなければなりません。さらに、27%の高齢社会にどう対応するのか、農業政策と合わせて大胆な見直しと断行が必要です。また、少子化や教育問題について対策を立て、安心して生活できる環境整備も必要です。これからは、市が何をしてくれるかではなく、私たちが市のために何ができるかが問われます。力を合わせて新しい「朝来市」をつくりましょう。

戸田 幸男さん (寺谷)

太田富士夫さん (川原町)

山東町に子どもたちのスポーツクラブができてから27年がたち、ジュニアスポーツクラブが今では9クラブできました。ジュニアスポーツ連絡協議会ができてからも25年がたちます。新市に向け、市内の子どもたちの健全な育成を願い、朝来郡では山東町にしかないジュニアスポーツ連絡協議会を新市でも発展させ、新市のスポーツクラブの大同団結を図って、地域の子どもたちの健全な育成を願わずにはいられません。



羽渕 弘毅さん (新井)

朝来町の好きなところは、何もないところ。町の人が親切なところ。都会では味わえない町の風景です。これからは、4町のいいところがいっしょになって、いいところを生かしあった市になってほしいです。また、一つの市になるので、他の3つの中学校とも何かの形で交流したいです。

梶原 琴美さん (三波)

新市政のキーワードは、安心と協力できるまちづくり、そして、何よりも活気に満ちた元気なまちづくりではないでしょうか。そのためには、これからの朝来市の担い手となる若者が、積極的に市政へ参加することが大切だと思います。また、都市との格差をなくすとともに、Iターン・Uターンしてくる人たちの就職先の確保についても強く要望します。



藤和 智さん (生野6区)

新しい市が誕生しても、それぞれの町に残る歴史や伝統を大切にしながら、どの地域に暮らしていても、だれもが公平・平等に行政サービスを受けることができるまちになってほしいです。そのためにも、まちづくりを行政と住民が協働で進められるよう、私たちにもできることは積極的に取り組んでいきたいです。

市民の心をひとつに



朝来市の歴史をつくっていきましょう



奥藤 剛史さん (黒川)

私の暮らす地域は、生野の端に位置していますが、新市になっても、これまでと同じように冬の除雪など毎日の生活に密着した行政サービスは変わりなくしてもらいたいです。市の中心部だけが大きく発展するのではなく、一緒にあった4つの町が、それぞれ同じように便利になってくれたら良いと思います。

藤本 邦彦さん (森)

ワインアドバイザーの私たち夫婦は、町民の皆様とワインと料理の教室を続けてきました。最近、友人たちと近所の川に住む大山椒魚の生息調査に取り組んでいます。すばらしい友人たちと貴重な自然に囲まれます。朝来市は、市民の文化活動と貴重な自然環境を大切にする「日本一やさしいまち」になってほしいと願っています。



福永小百合さん (羽渕)

市になると中心ばかりが発展して、町の隅々まで何かと目の行き届かないことがあるのではないかと少し不安です。どの地域も平等に発展してほしいと思います。また、コーラスの活動をしています。市には10数個コーラスグループがあるので、コーラスだけの発表会やコンサートを市内の各ホール持ち回りでできると楽しいですね。

明日の朝来市 決めるのはあなたの一票です みんなそろって投票しましょう

5月8日（日）は朝来市長選挙の投票日です

朝来市誕生に伴う朝来市長選挙が、5月1日（日）告示、5月8日（日）投票で実施されます。

私たちのまちの将来を決める、最も身近で大切な選挙です。

一人ひとりの判断で、清き一票を投じましょう。



投票できる人

朝来市民であれば、だれでも投票できるわけではなく、次の要件を満たし、選挙人名簿に登録されていることが必要です。

◆**年齢要件** 昭和60年5月9日以前に生まれた人。

◆**住所要件** 平成17年1月31日以前から旧朝来郡内の町に住民登録し、引き続き3か月以上旧朝来郡内の町に住んでいる人。

◆**選挙人名簿** 投票できるかできないかは、選挙人名簿で確認できます。選挙人名簿は、4月30日（土）・5月1日（日）の両日、市選挙管理委員会（市役所総務部総務課内）で閲覧できます。

投票時間・入場券

投票時間は、午前7時から午後8時までです。ただし、第3投票所（簾野）、第4投票所（黒川本村）は午後6時まで、第14投票所（朝日）、第29投票所（藤和）は午後5時までです。

投票所へは、入場券を持参してください。なお、入場券は5月1日（日）以降に郵便によってお届けする予定です。

選挙権があると思われるのに入場券が届かないという人は、市選挙管理委員会までお問い合わせください。

※入場券は紛失されても投票でき

ます。

期日前投票と

不在者投票

投票は、投票日当日に有権者自身が投票所に出かけ、投票するのが原則です。しかし、投票日に仕事や旅行、入院などで投票所へ出かけられない場合は、期日前投票または不在者投票のいずれかによる投票ができます。

◆**期日前投票** ▽期間：5月2日（月）～7日（土） ▽場所：和田山農業研修センター、生野支所、山東支所、朝来支所 ▽受付時間：午前8時30分～午後8時
なお、週末には混雑が予想されますので、早い時期にお越しください。

※**印鑑は不要です。** 入場券がなくとも投票できます。

◆**不在者投票** 不在者投票ができる施設として特別に指定されている病院などに入院・入所されている人は、院長・施設長に不在者投票の申し出をしてください。有権者に代わって、投票用紙などの請求や市選挙管理委員会への返送をしてもらえます。

◆**市外での不在者投票** 遠方での仕事などで投票日当日に帰ってこられない人は、市選挙管理委員会に投票用紙の請求をしてください。折り返し、投票用紙などを送付し

ますので、滞在先の選挙管理委員会にそのまま持参し、その指示に従って不在者投票を行ってください。投票用紙は、滞在先の選挙管理委員会が市選挙管理委員会に返送します。

◆**郵便による不在者投票** 身体に障害などがあるため、投票所に行くことが困難な人のために設けられている制度で、市選挙管理委員会が交付する郵便投票証明書が必要で、旧朝来郡内各選挙管理委員会から交付を受けている有権者には、市選挙管理委員会から新規交付の案内をしますので、該当者でまだ郵便投票証明書の交付を受けていない人、また、投票当日までに証明書の有効期限が過ぎてしまう人は、市選挙管理委員会に早急に手続きをしてください（代理の人でも可）。

※なお、郵便による不在者投票は、5月4日（水）が請求期限で、それ以後は請求できません。ご注意ください。

開票・開票時間

開票は、投票日の5月8日、午後9時30分から、農業者トレーニングセンターで行います。

詳しくは…

朝来市選挙管理委員会（市役所総務部総務課内、☎672・6115、3301）まで。

朝来市発足に伴い 各行政委員会の委員が 決まりました

＝敬称略＝

◆朝来市教育委員会委員

中島平八郎（旧生野町）
青山 忠勝（旧和田山町）
小出 信篤（旧和田山町）
的場 文夫（旧山東町）
清水 勉（旧朝来町）
※任期は、市長選挙後最初に招集される議会の会期の末日までの間となります。

◆朝来市選挙管理委員会委員

谷藤 法央（旧生野町）
戸田 幸男（旧和田山町）
藤本 泰郎（旧山東町）
椿野美奈子（旧朝来町）
※任期は、正式に議会で委員が選出されるまでの間となります。

◆朝来市選挙管理委員会補充員

安東 政士（旧生野町）
篠岡 巖（旧和田山町）
藤原 久雄（旧山東町）
池埜香代子（旧朝来町）

※任期は、選挙管理委員会委員と同様、正式に議会で委員が選出されるまでの間となります。

◆朝来市固定資産評価審査委員会委員

山田 和幸（旧生野町）
長野 徳雄（旧和田山町）
西垣 悦男（旧山東町）
椿野 昌（旧朝来町）
※任期は、市長選挙後に新たな委員が選任されるまでの間となります。

◆その他の行政委員会

▽監査委員

特別選任の手続きはなく、市長選挙後、市長の就任を待って選任されるので、新市発足から新監査委員決定までの間は不在となります。

▽農業委員会

市町村の合併の特例に関する法律の規定を適用し、旧4町の農業委員会の選挙による委員が平成17年7月19日まで引き続き朝来市の農業委員会の選挙による委員として在任します。
在任期間終了後の選挙による委員の定数は、30人となります（3選挙区とし、旧和田山町の選挙区から12人、旧山東町の選挙区から7人、旧生野町・朝来町の選挙区から11人を選挙によって選出）。

なお、農業委員会の組織体制を早期に確立させるため、農業委員会総会（4月中旬開催）までに議会推薦委員、農業団体推薦委員を確定します。

5月から乳幼児の予防接種の受け方が変わります ～集団接種から個別接種へ～

朝来市の発足に伴い、市で統一して予防接種を実施することになりました。より安全に予防接種を受けていただくため、5月から個別接種で行います。市が実施する予防接種は、4月中は受けられません。

接種・受診方法などの詳細については、広報・案内などで追ってお知らせしますので、ご注意ください。

◆変更後の予防接種方法

種類	実施方法	実施場所
三種混合 麻しん 風しん 日本脳炎 BCG	個別接種	市が指定する医療機関 (朝来市内医療機関)
ポリオ		

◆個別接種とは…市が指定する医療機関(朝来市内医療機関)で、個々に予防接種を受ける方法です。

◆個別接種の利点は…かかりつけ医のもとで予防接種を受けることで、十分な健康チェック、相談、経過観察ができます。日程も集団接種に比べて融通が利きやすく、体調に合わせて受けることができます。

◆集団接種とは…日時と会場を決めて、一斉に実施する方法です。ポリオとBCGは集団で実施します。

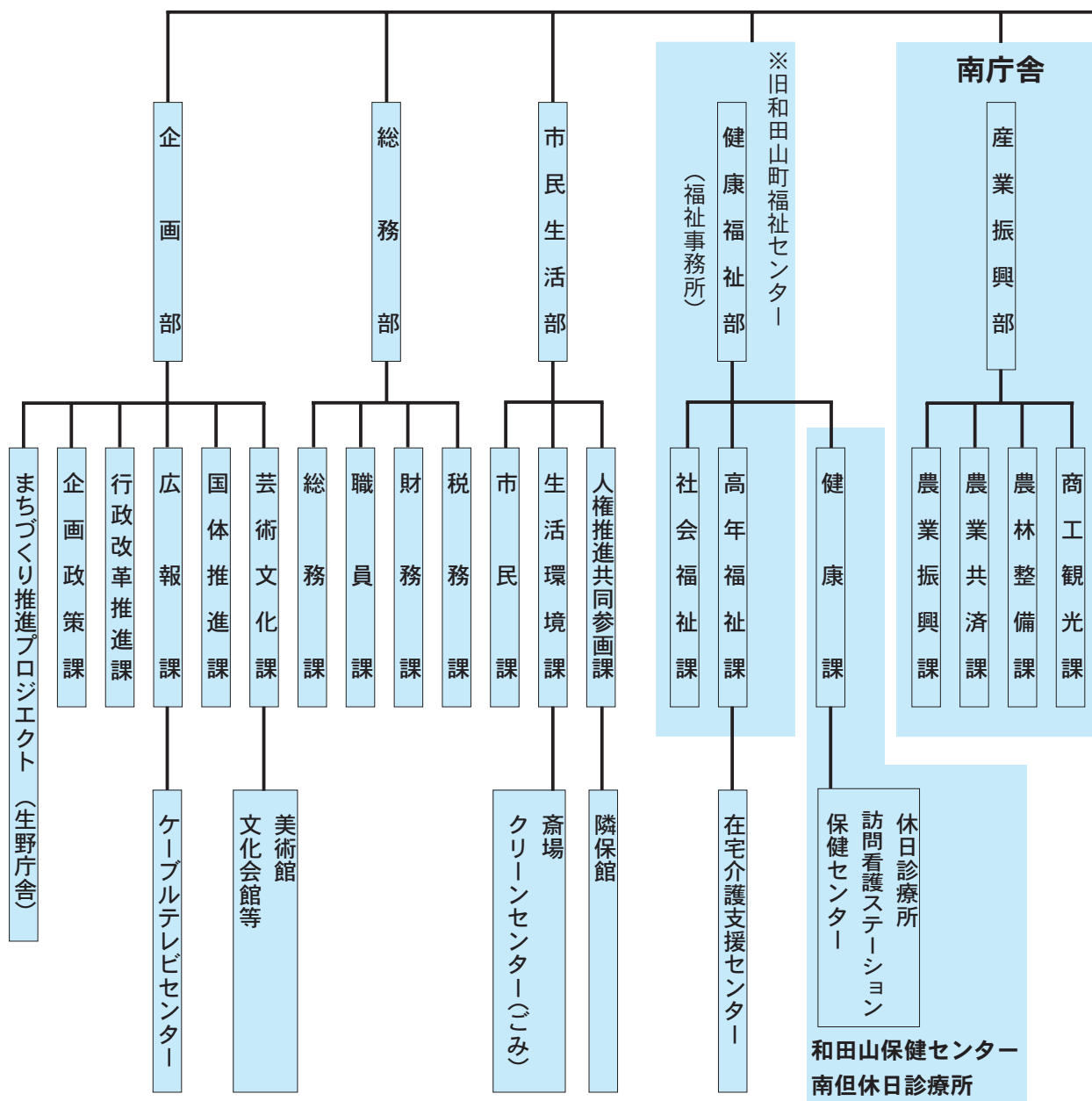
◆問い合わせ…朝来市健康福祉部健康課(☎672・5269)または各支所保健師まで

朝来市行政組織・機構図

庁舎名	電話（CATV電話も同番号）
朝来市役所（旧和田山町役場）	☎ 672 - 3301
〃（旧和田山町福祉センター）	☎ 672 - 3301
南庁舎（旧朝来郡広域行政事務組合事務所）	☎ 672 - 2774
和田山保健センター・南但休日診療所	☎ 672 - 5269
山東庁舎（旧山東町役場）	☎ 676 - 2080
生野庁舎（旧生野町役場・就業改善センター）	☎ 679 - 2240
朝来庁舎（旧朝来町役場）	☎ 677 - 1165
消防本部・消防署	☎ 672 - 0119

議会

議会事務局（在任特例期間中の議場は、さんとう緑風ホール）



朝来市職員の人事配置

4月1日付で人事配置を行いました。

※氏名の後の()内は旧所属

《生野支所》

▼支所長・斉藤茂樹(生野町)

【市民課】

▼課長兼生野在宅介護支援センター所長・向井兵磨(生野町)▼副課長・戸田伸一(生野町)▼副主幹・森脇ますみ(生野町)▼副主幹・梶孝江(生野町)▼主査・岩井洋恵(生野町)▼主査・佐野あや子(生野町)▼主査・小笠原徹(生野町)▼主査・小谷英美子(生野町)▼主査・池口佐登美(生野町)▼羽瀨慎也(朝来町)▼井奥由美(生野町)
(生野在宅介護支援センター)
▼主査・足立里江(生野町)▼加茂川裕子(生野町)

【地域振興課】

▼課長兼生野公民館長・花尾定義(生野町)▼副課長兼生野公民館副館長・吉井隆博(生野町)▼副主幹・竹村洋二(生野町)▼主査・足立哲哉(生野町)▼主査・岡口徹也(朝来町)▼坂本和昭(生野町)
(生野公民館)
▼主幹・吉成勝(生野町)

【産業建設課】

▼課長・橋本純一(生野町)▼主幹・足立稔(生野町)▼副主幹・足立知幸(生

《山東支所》

▼支所長・安達正好(山東町)

【市民課】

▼課長・羽瀨政善(山東町)▼主幹・水谷春美(山東町)▼副主幹・三浦和美(和天山町)▼副主幹・藤原雅人(山東町)▼副主幹・西村仁美(山東町)▼主査・藤岡文江(山東町)▼主査・福島忠治(山東町)▼主査・馬袋真理子(山東町)▼中嶋大介(山東町)▼村上陽昭(山東町)

【地域振興課】

▼課長兼山東公民館長・大橋達男(山東町)▼副課長・大崎恵子(山東町)▼副主幹・白髭徹(山東町)▼主査・足立篤司(和天山町)▼馬袋真紀(山東町)
(山東公民館)
▼副館長・山根正博(山東町)▼主査・波多野哲哉(山東町)

【産業建設課】

▼課長・松本完司(山東町)▼主幹・高本薫(山東町)▼主査・安達一博(山東町)▼田路幸伸(山東町)

《朝来支所》

▼支所長・滝口勇(朝来町)

【市民課】

▼課長・古川満也(朝来町)▼主幹・安積茂美(朝来町)▼主幹・松本節子(朝来町)▼主幹・中島貞枝(朝来町)▼副

主幹・中島浩之(朝来町)▼主査・松原美紀(朝来町)▼主査・藤井美景(朝来町)▼藤本晋也(山東町)▼清水宏幸(朝来町)▼山田明日香(朝来町)

【地域振興課】

▼課長兼朝来公民館長・荒川修介(朝来町)▼副課長兼朝来公民館副館長・茂木裕幸(朝来町)▼主幹・北垣利晃(朝来町)▼主査・松島豊(朝来町)▼主査・大東真紀(朝来町)
(朝来公民館)
▼高階智恵(朝来町)

【産業建設課】

▼課長・藤次文紀(朝来町)▼主幹・安保洋子(山東町)▼主幹・足立達夫(朝来町)▼主査・竹村博文(生野町)▼田上浩二(生野町)

《企画部》

▼部長・多次勝昭(和天山町)▼部参事(まちづくり推進プロジェクト担当)・木原真一▼部参事(中央文化公園ゾーン担当兼和田山ジュピターホール館長)・足立豊(山東町)▼部参事(朝来生涯学習健康情報ゾーン担当)・清水司(朝来町)

【企画政策課】

▼課長・松本康男(山東町)▼副課長・藤原康之(生野町)▼主幹・佐藤吉夫(和天山町)▼主幹・木村吉宏(朝来町)▼主査・和田幸司(生野町)▼主査・岩木幸司(和天山町)▼主査・安保和人(朝来町)▼中屋昌章(朝来郡広域行政事務組合)
(まちづくり推進プロジェクト担当)
▼主幹・小島公明(生野町)▼主査・平

野慶太(和天山町)

【行政改革推進課】

▼課長・吉岡越朗(和天山町)▼副主幹・岡林克彦(山東町)▼主査・夜久隆亮(生野町)

【広報課】

▼課長・石塚敏一(和天山町)▼副課長・梶原正博(和天山町)▼主査・荒川龍彦(朝来町)▼小山修平(山東町)
(ケーブルテレビセンター朝来局舎)
▼所長・神谷肇(朝来町)▼副主幹・赤曾部美鶴(朝来町)▼副主幹・大東宜仁(朝来町)▼主査・佐野正彦(山東町)▼楠慶子(生野町)

(ケーブルテレビセンター和天山局舎)

▼主幹・絹川文雄(和天山町)▼主査・白瀧英一(生野町)▼主査・吉田裕之(長野大輔(和天山町))

【国体推進課】

▼課長・三浦知明(和天山町)▼主幹・森山正徳(生野町)▼主幹・藤原貴美夫(山東町)▼副主幹・笹谷和代(和天山町)▼平尾由香理(和天山町)

【芸術文化課】

▼課長・前田裕(和天山町)▼主幹・住吉茂樹(山東町)▼山木慎也(生野町)
(ジュピターホール)
▼主幹・小谷則彰(和天山町)▼副主幹・藤田茂樹(和天山町)
(生野メインホール)
▼副主幹・山崎實(生野町)
(あさひ・ささゆりホール)
▼副主幹・椿野貢(朝来町)
(あさひ・芸術の森美術館)
▼副館長・水田文夫(朝来町)

朝来市職員の人事配置

《総務部》

▼部長・多次和久(山東町)▼部参事(南但広域行政事務組合事務局長)・岩本克己(和田山町)

【総務課】

▼課長・尾澤和男(和田山町)▼副課長・藤岡治良(和田山町)▼主幹・天野修二(山東町)▼主幹・安積佐智子(朝来郡広域行政事務組合)▼副主幹・石橋禎之(和田山町)▼主査・足立高光(生野町)▼橋本大地(生野町)▼齊藤千尋(和田山町)▼岸下寛志(朝来町)▼中島清美(山東町)▼池本義彦(山東町)▼安田和美(朝来町)
(南但広域行政事務組合へ出向)

▼課長(南但広域行政事務組合事務局次長)・岡田茂行(和田山町)▼主幹・高岡好和(南但広域行政事務組合)▼副主幹・田中達人(和田山町)▼副主幹・川曾宥海(朝来町)▼主査・世木敬史(和田山町)▼衣川太郎(和田山町)

(県市町振興課へ派遣)
▼大西真(生野町)▼足立正(和田山町)
(但馬広域行政事務組合へ派遣)

▼田中寿(和田山町)

【職員課】

▼課長・越中敬夫(朝来町)▼主幹・清水和雄(生野町)▼主幹・藤原直樹(山東町)▼主査・笠垣和幸(和田山町)▼主査・森本恵美子(朝来町)

【財務課】

▼課長・松本忍(生野町)▼副課長・宮谷正弘(山東町)▼主幹・吉田伸吾(和田山町)▼副主幹・藤本宏子(和田山町)

▼副主幹・松本昭浩(山東町)▼副主幹・澤田学(朝来町)▼主査・奥淳一(山東町)▼主査・佐野成久(朝来町)▼南光政之(朝来町)

【税務課】

▼課長・松尾嘉郎(朝来町)▼副課長・笠垣剛(和田山町)▼主幹・村上肇(生野町)▼主幹・松原敏典(和田山町)▼主幹・平山典子(和田山町)▼主幹・和田徹(朝来町)▼主査・藤原栄治(生野町)▼主査・小山幸世(和田山町)▼主査・衣川英徳(和田山町)▼主査・大石哲也(山東町)▼主査・榎谷進一(朝来町)▼小原嘉文(生野町)▼下口彩(和田山町)▼坂本紀昭(山東町)▼浦野絵美(山東町)

《市民生活部》

▼部長・下村清(和田山町)

【市民課】

▼課長・山下孝晴(朝来町)▼副課長・藤本登志子(山東町)▼主幹・松本京子(和田山町)▼主幹・小谷淳(和田山町)▼主査・竹村万美子(生野町)▼主査・大石聡子(和田山町)▼主査・松尾孝一(山東町)▼主査・山内睦(朝来町)▼竹村圭一(生野町)▼松本麻衣子(和田山町)▼梶本陽介(和田山町)

【生活環境課】

▼課長・濱至(和田山町)▼主幹・田中学(和田山町)▼主査・村上泰啓(朝来郡広域行政事務組合)▼奥ゆかり(山東町)▼中屋晃子(朝来町)▼長濱憲子(朝来郡広域行政事務組合)
(クリーンセンター朝来事業所)
▼所長・安井照光▼副所長・永田茂実

▼副所長・安井宗左衛門▼係長・藤原芳樹▼係長・石田秀樹▼主査・藤本幸雄▼班長・上田美貴夫▼班長・杉田英晴▼井上賢一▼山本克幸▼平野隆洋▼松島哲也▼笠垣久▼藤田妙子
(クリーンセンター山東事業所)
▼所長・安井弘行▼班長・木村義博▼小山博文▼片山賢一▼東阪智伸▼藤本万由美
(斎場)
▼場長・上田幸男
※クリーンセンター、斎場の職員は、旧所属は、全員朝来郡広域行政事務組合

▼課長・浅田幸彦(和田山町)▼主幹・大槻真智子(山東町)▼副主幹・米田義和(朝来町)▼則定澄美(生野町)▼山田梨恵(和田山町)
(朝来福祉会館)

【人権推進共同参画課】

▼主幹・村上春美(朝来町)

《健康福祉部》

▼部長(福祉事務所長)・伊藤宣広(朝来町)

▼課長・安積信行(和田山町)▼副課長・大西益美(山東町)▼主幹・菊地幸雄(生野町)▼主幹・三浦雅幸(朝来町)▼主幹・椿野多恵子(朝来町)▼副主幹・北垣敏彦(和田山町)▼主査・坂本晃子(生野町)▼主査・藤井正樹(和田山町)▼主査・中島敏和(山東町)▼高階進吾(和田山町)▼太田晋平(山東町)

【社会福祉課】

▼課長・山田久義(朝来町)▼主幹・浦野孝雄(朝来郡広域行政事務組合)▼副主幹・上村ひとみ(和田山町)▼主査・足立尚幸(朝来町)▼主査・田路義明(朝来郡広域行政事務組合)

【農林整備課】

▼課長・椿野好昭(朝来町)▼副課長・秋山武(朝来町)▼主幹・山本勝郎(和田山町)▼主幹・金山克則(山東町)▼

【高年福祉課】

▼課長兼在宅介護支援センター所長兼和田山在宅介護支援センター所長・尾花秀規(和田山町)▼副課長・政次悟(和田山町)▼主幹・中井雅治(和田山町)▼主幹・足立志津子(和田山町)▼副主幹・小山逸子(山東町)▼主査・森本伸也(生野町)▼藤本真由美(山東町)▼井上信彦(朝来町)

【健康課】

▼課長・佐子慎一(生野町)▼主幹・能見恵子(朝来町)▼副主幹・森下久美子(和田山町)▼主査・垣尾香織(山東町)▼江藤美里(生野町)▼石田志帆(和田山町)▼米本沙織(和田山町)

《産業振興部》

▼部長・田中敏昭(和田山町)

【農業振興課】

▼課長・田中薫(和田山町)▼副課長・奥幸之(山東町)▼主幹・田中久(和田山町)▼主幹・澤田郁夫(朝来町)▼副主幹・足立知恵子(和田山町)▼副主幹・小田垣貢(山東町)▼主査・松本健作(生野町)▼主査・日原賢一(和田山町)▼住吉哲雄(山東町)

【農業共済課】

▼課長・山田久義(朝来町)▼主幹・浦野孝雄(朝来郡広域行政事務組合)▼副主幹・上村ひとみ(和田山町)▼主査・足立尚幸(朝来町)▼主査・田路義明(朝来郡広域行政事務組合)

【農林整備課】

▼課長・椿野好昭(朝来町)▼副課長・秋山武(朝来町)▼主幹・山本勝郎(和田山町)▼主幹・金山克則(山東町)▼

副主幹・桐山俊行(生野町)▼副主幹・谷野真樹(朝来町)▼主査・平松裕一郎(和田山町)▼主査・奥聡(山東町)▼井上雅徳(和田山町)▼清水浩一(朝来町)

【商工観光課】

▼課長・木村克彦(山東町)▼主幹・藤本峰子(和田山町)▼副主幹・谷田末男(生野町)▼主査・戸屋有希子(和田山町)▼主査・田川博一(山東町)▼清水理絵(朝来町)
(道の駅あさひ情報センター)
▼副主幹・黒川あや子(朝来町)

《都市整備部》

▼部長・小山優(和田山町)

【建設課】

▼課長・藤岡英一(和田山町)▼副課長・嶋谷讓(朝来町)▼主幹・小島剛(生野町)▼主幹・平石宏嗣(和田山町)▼主幹・藤岡勇(和田山町)▼主査・下村忠幸(和田山町)▼主査・野中昭義(和田山町)▼主査・野田勝文(山東町)▼主査・今井謙一(朝来町)▼石垣裕識(生野町)▼垣尾太郎(和田山町)▼戸田全彦(山東町)▼松尾洋倫(朝来町)
(県八鹿土木事務所へ派遣)
▼主幹・伊藤真吾(朝来町)

【都市開発課】

▼課長・太田茂(和田山町)▼副課長・森下隆之(和田山町)▼主幹・斎藤貞夫(和田山町)▼主幹・中川繁春(和田山町)▼主査・宮元広司(生野町)▼主査・小谷康人(生野町)▼主査・柏村寿夫(和田山町)▼主査・小林正行(山東町)▼主査・中川忠則(朝来町)▼椿野禎俊

(山東町)▼福原宏明(朝来町)

【地籍調査課】

▼課長・池野正幸(朝来町)▼副課長・藤原憲夫(朝来町)▼主幹・藤原裕明(生野町)▼主幹・田中直樹(和田山町)▼主幹・今村泰男(朝来町)▼主査・坪内一洋(和田山町)▼主査・藤原知明(和田山町)▼主査・高橋英明(山東町)▼主査・小西秀隆(山東町)▼主査・荒川吉郎(朝来町)▼安積一典(生野町)

《上下水道部》

▼部長・石田諄蔵(生野町)

【上水道課】

▼課長・北垣隆司(和田山町)▼副課長・上村豊(山東町)▼副主幹・中井勝司(和田山町)▼副主幹・清水光(朝来町)▼主査・世木博美(和田山町)▼主査・青田真司(朝来町)▼野川美由紀(山東町)▼藤井純一(和田山町)
(生野庁舎)
▼主査・谷田雅彦(生野町)▼蘆田徳子(生野町)

【下水道課】

▼課長・藤本守男(山東町)▼副課長・藤本利幸(朝来町)▼主幹・黒田隆雄(和田山町)▼主幹・松岡貞之(山東町)▼主査・住吉由喜(山東町)▼主査・神谷芳彦(朝来郡広域行政事務組合)▼中村直行(和田山町)
(生野庁舎)
▼主幹・藤原仁(生野町)
(クリーンセンター和田山事業所)
▼所長・森田逸雄▼副主幹・小西憲彦▼主任・谷田健二▼班長・池本茂則▼班長・石本勉▼班長・黒川全宏▼池本

勝▼岡野正幸▼稲田弘行▼竹本篤史▼金田ひとみ

※クリーンセンターの職員の旧所属は、全員朝来郡広域行政事務組合

《部外課》

【幼児対策室】

▼室長・高階通雄(山東町)▼主幹・足立美喜(生野町)▼副主幹・福富範嗣(和田山町)▼副主幹・神谷幸恵(朝来町)▼主査・足立智義(和田山町)▼片岡陽子(和田山町)
(生野保育所(生野幼児センター))

▼所長・大畑つや子(生野町)▼主任保育士・岡田文子(生野町)
(寺内保育所)

▼所長・山田啓子(和田山町)▼主任保育士・西垣尚子(和田山町)▼主任保育士・岡孝子(和田山町)▼主任保育士・藤原恭子(和田山町)▼高木ゆう子(和田山町)
(大蔵保育所)

▼所長・松尾明美(和田山町)▼主任保育士・松本奈津子(和田山町)▼主任保育士・藤岡千恵子(和田山町)▼主任保育士・石田裕美(和田山町)▼主任保育士・佐藤典子(和田山町)▼主任保育士・野田幸代(和田山町)
(枚田岡保育所)

▼所長・衣川照代(和田山町)▼主任保育士・夜久美智子(和田山町)▼衣川三奈子(和田山町)
(竹田保育所)

▼所長・嵯峨山育代(和田山町)▼主任保育士・向井まゆみ(和田山町)▼主任保育士・上田千秋(和田山町)

(すみれ保育所)

▼所長・清水さつき(和田山町)▼主任保育士・安積豊美(和田山町)▼主任保育士・松永万値子(和田山町)▼主任保育士・足立敬子(和田山町)▼主任保育士・谷村由記(和田山町)
(東河保育所)

▼所長・波多野まゆみ(和田山町)▼主任保育士・小山勝代(和田山町)▼主任保育士・伊地智敏江(和田山町)▼主任保育士・小田垣千穂(和田山町)
(こぼと保育所)

▼所長・田中順子(朝来町)▼主任保育士・大西恵子(朝来町)▼磯ひとみ(朝来町)
(ひばり保育所)

▼所長・伊藤朋子(朝来町)▼中田美鈴(朝来町)
(生野幼稚園(生野幼児センター))

▼副園長・井上富美子(生野町)▼副園長・西澤重美(生野町)▼主任教諭・清水洋子(生野町)▼主任教諭・田上貴子(生野町)▼小山早希(生野町)
(奥銀谷幼稚園)

▼副園長・中野はるみ(生野町)
(栃原幼稚園)

▼主任教諭・中野恵(生野町)▼主任教諭・平松厚美(生野町)
(和田山幼稚園)

▼副園長・衣川逸子(和田山町)▼主任教諭・大友純子(和田山町)▼主任教諭・藤原奈穂子(和田山町)
(東河幼稚園)

▼副園長・田中千加子(和田山町)
(大蔵幼稚園)

朝来市職員の人事配置

▼副園長・勝地みどり(和田山町)
(竹内幼稚園)

▼主任教諭・勝部祐子(和田山町)

(寺内幼稚園)

▼主任教諭・岸本弥生(和田山町)

(竹田幼稚園)

▼副園長・石原静枝(和田山町)

(梁瀬幼稚園)

▼主任教諭・松田美保(山東町)▼福島淳子(山東町)

(粟鹿幼稚園)

▼副園長・多次まさ子(山東町)

(与布土幼稚園)

▼福田有紀子(山東町)

(中川幼稚園)

▼副園長・足立鈴子(朝来町)▼主任教諭・茂木敦子(朝来町)▼主任教諭・天野しのぶ(朝来町)▼山田由美(朝来町)

(山口幼稚園)

▼副園長・高島まるみ(朝来町)▼主任教諭・馬場紀子(朝来町)

【会計課】

▼課長・梶原克己(和田山町)▼主幹・門石承子(山東町)▼主幹・中島彰(朝来町)▼主査・西谷由華子(和田山町)

【議会事務局】

▼事務局長・山本慎司(和田山町)▼副課長・西垣志郎(和田山町)▼主幹・佐藤真悟(和田山町)▼副主幹・板高厚子(朝来町)▼主査・小笠原文恵(生野町)

【教育委員会】

▼教育次長・嵯峨山正(朝来町)

【教育総務課】

▼課長・桑田孝史(生野町)▼副課長・藤尾鈴美(和田山町)▼主幹・石田修(和田山町)▼主幹・尾崎登(朝来町)▼副主幹・山本喜裕(山東町)▼主査・細井香(山東町)▼藤本良平(和田山町)

(生野学校給食センター)
▼主幹・大江匡盈(生野町)
(和田山学校給食センター)
▼所長・足立良幸(和田山町)▼主査・吉田太一(和田山町)▼坪内真澄(和田山町)▼澤瀉節子(和田山町)

(梁瀬中学校給食調理場)
▼小山真紀(山東町)
(梁瀬小学校給食調理場)
▼村上洋子(山東町)
(粟鹿小学校給食調理場)
▼田路ちえみ(山東町)

(与布土小学校給食調理場)
▼夜久伸一(山東町)
(朝来学校給食センター)
▼所長・浦田澄晴(朝来町)

【学校教育課】

▼課長・垣尾幸博(兵庫県教育委員会)
▼主幹・中島正代(和田山町)▼主幹・中嶋敏博(兵庫県教育委員会)▼副主幹・一ノ瀬智至(生野町)▼副主幹・荒川美千代(朝来町)

【社会教育課】

▼課長・岡和彦(山東町)▼副課長・太田かづ子(和田山町)▼主幹・田畑基朝来郡広域行政事務組合)▼副主幹・宮崎隆史(生野町)▼副主幹・上ノ坊貞子(和田山町)▼副主幹・掃部直樹(山東町)▼主査・中島雄二(朝来郡広域行政事務組合)▼長野禎裕(和田山町)▼谷

口琢三(朝来町)
(和田山公民館)
▼館長・衣川賢治(和田山町)▼主幹・掃部收(和田山町)▼石原雅子(和田山町)▼清水信喜(和田山町)
(和田山図書館)
▼館長・藤井保雄(和田山町)▼主査・垣内春江(和田山町)
(西宮市立山東自然の家管理事務所)
▼所長・谷村弘(山東町)▼副主幹・藤岡良彦(山東町)▼福島克史(山東町)
(和田山温水プール)
▼副主幹・田中勉(和田山町)

【消防本部】

▼消防長・高見駿太郎▼次長・直田耕治郎
【管理課】

▼課長・楠晃▼副課長・尾花聡▼庶務担当司令補・高瀬耕次
【予防課】

▼課長・山田卓己▼副課長・笹谷信之▼防火安全担当主幹・茂上修▼主任・絹卷洋三▼奥智明
【消防課】

▼課長・足立三佐雄▼副課長・足立修▼副課長・藤原兼人▼副課長・田路雅洋▼副課長・中村義明▼副課長・加藤貞美
【消防署】

▼当務隊長・藤原兼人▼消防担当主幹・長石稔▼調査担当主幹・佐藤清四郎▼救急担当主幹・足立真一▼救助担当主幹・太田正明▼救急係長・大垣一生▼通信係長・掃部康久▼庶務担当司令補・高瀬耕次▼主任・畠山浩二▼主任・浦野雅夫▼主任・田路英明▼主任・田中良人▼消防士長・松山健司▼奥智明▼小谷純一

【第二部】

▼当務隊長・田路雅洋▼当務隊長代理・加藤貞美▼救急担当主幹・増田健二▼通信担当主幹・坪内明▼消防係長・福富正巳▼救急係長・福島和久▼救助係長・田上英樹▼調査担当司令補・西垣浩次▼主任・垣田幸範▼主任・絹卷洋三▼主任・浅田雅史▼消防士長・中嶋伸介▼田中充▼水谷憲太郎

【生野出張所】

▼所長・足立修▼所長代理・中村義明
【第一部】

▼消防司令・中村義明▼主幹・松本正俊▼消防係長・尾崎武彦▼救急担当司令補・椿野智昭▼主任・習田慎三▼佐野広繁
【第二部】

▼消防司令・足立修▼主幹・池野浩二▼救急係長・藤尾晃一▼消防担当司令補・上田達也▼主任・石田宏幸▼足立暁史
※消防本部、消防署の職員・署員の旧所属は、全員朝来郡広域消防

所属は、全員朝来郡広域消防

所属は、全員朝来郡広域消防

所属は、全員朝来郡広域消防

所属は、全員朝来郡広域消防

まちのわだい

4町それぞれの歴史を閉じる

〜万感胸に各町で閉町式〜

48年の歴史に幕

■和田山町閉町記念式典

朝来市誕生に伴い、今日まで町の発展に寄与した皆さんへの感謝と、新市の飛躍を願い、和田山町は三月五日、ジュピターホールで閉町記念式典を挙行了しました。

式には、関係者や町民の皆さんなど約六百人が出席。はじめに、高本勤町長が、「和田山の歴史やまちづくりのノウハウを新市に引き継ぐとともに、市民一丸となって新しいまちづくりに取り組んでいきましよう。」と式辞を述べました。

続く表彰式では、町初の名誉町民賞を三人に贈呈。さらに、自治や教育、福祉などの分野で町の発展に多大の貢献をされた上野強さん（栄町）、岡田和隆さん（和田山本町）、小出信篤さん（和田山京口）、清水隆城さん（久田和）、西田潤子さん（枚田岡）、濱野晶平さん（和田山駅前）、前田徳水さん（西土田）の七人には町功労章を、さまざまな分野で功績のあった八十五人、六十五団体へは感謝状と表彰状を贈りました。

また、最後に「輝ける未来に向かって」と題して、和田山中学校生

51年間の歴史をしのぶ

■山東町閉町記念式典

三月六日、山東町町民ホールで、山東町閉町記念式典が、関係者や住民の皆さん約百五十人の出席のもと、盛大に開催されました。

式典では、水谷岩雄町長が、「町民の皆様には、今まで緑風の郷づくりに注いできた熱い心をそのまま新市へ引き継いでいただき、新しい地方分権時代に生きる朝来市の実現に向けて、一路邁進していきましよう。」と式辞。最後に、水谷町長、梶原議長によって町旗が降納され、藤井区長会長の発声による万歳三唱を全員で唱和し、ふるさと山東町への尽きない思いと朝来市の発展に願いを込め、式典を締めくくりました。



長い間、ありがとうございました

116年の歴史

「誇るべき歴史、新しき時代へ」



式辞を述べる桐山徹郎町長

■生野町閉町式

百十六年の長い歴史の幕を閉じる「生野町」の閉町式が三月十二日、町民会館メインホールで約三百人の皆さんが出席するなか行われました。

式典は町の歴史を振り返る映像で始まり、桐山徹郎町長が「生野町としての長い歩みを終えるにあたって、その誇るべき歴史を今一度振り返りながら、深い感謝と大いなる自信をもって新しい時代へとつなげていかななくてはなりません。」とあいさつしました。そして、会場のみなさんが見守るなか、桐山町長と小路議長が町旗を降納し、全員の万歳で式典を締めくくりました。

つなごう 朝来の心

■朝来町閉町記念式典

三月十三日の朝来町閉町記念式典には、関係者や住民の皆さん約三百人が出席しました。

最初に、朝来の町を築いてこられた物故者に黙とうがささげられ、続いて、井上英俊町長が「この地に生きる一人ひとりが永遠の財産。いつまでもふるさとを愛し、大切に思い、心と力を合わせて新市へまちづくりを進めていこう。」とあいさつ。映像で五十一年の朝来の歴史を振り返り、町内のコーラスグループの皆さんの先導のもと町民歌を歌いました。

最後は、会場全員で「いい日旅立ち」を歌い、朝来市としての新しい郷土の発展を誓いました。



▲将来を担う子どもたちによって町旗を降納。会場は一抹のさみしさに包まれました

地域の行事や身近なできごとなど何か明るい話題がございましたらお気軽に広報課までご連絡ください

和田山町初の名誉町民賞を贈呈

和田山町では、平成14年3月に施行した和田山町名誉町民条例に基づき、広く国内外で活躍し、その功績が町民の尊敬の的と仰がれる次の3人の皆さんに、町議会の同意を得て、3月5日の閉町記念式典の席上で、町が始まって以来初めてとなる名誉町民賞を贈呈しました。

▽内海 倫さん(林垣出身、元人事院総裁。)

▽日下寛治さん(林垣出身、木彫家。)

▽千種秀夫さん(芳賀野出身、元最高裁判所判事。)

なお、3人の皆さんには、朝来市においても「名誉市民」となっているだけであります。



左から内海さん、日下さん、千種さん

朝来町名誉町民淀井敏夫さんご逝去

朝来町名誉町民の淀井敏夫さんが、2月14日、お亡くなりになりました。

淀井さんは、明治44年、朝来町佐中でお生まれになり、幼少期を朝来で過ごされました。東京美術学校卒業後は、彫刻界でご活躍され、数々の賞を受賞。平成13年には、文化勲章も受章されました。朝来町は町の誇りとして平成7年に名誉町民第1号の称号を贈り、平成11年には、朝来町多々良木に淀井さんの作品を常設展示する「あさご芸術の森美術館」が完成しました。朝来市の誕生を目前に、お亡くなりになられたことは誠に残念でなりません。美術館では、6月以降、淀井さんとのお別れを惜しむイベントを開催する予定です。



功労に心からの感謝を込めて

徒会長の足立哲哉さん(和田山駅前)と新成人代表の梶原琴美さん(三波)、町議会副議長の坪内一由さん(枚田)が新市への提言や要望を発表し、式典を締めくくりました。

936人のランナーが

早春の山東路を快走

■第24回兵庫・山東ロードレース大会

二十四回目となる兵庫・山東ロードレース大会が三月二十日、梁瀬中学校を会場として、但馬地域はもとより全国各地からのランナーの参加を得て開催されました。山東ソーラン隊「舞」の華麗な演舞で幕を開けた今大会には、友好都市である西宮市から参加の中高生のほか、ゲストランナーとして松岡理恵さん(天満屋)、安藤真人さん(山陽特殊製鋼)、野村俊輔さん(中央大学)、須磨学園高校、県立西脇工業高校の招待選手にも



号砲と同時に勢いよくスタート!

参加いただき、大会に華を添えてもらいました。当日お世話になりました二百名を超える競技役員、ボランティアの皆さん、沿道でご声援をいただいた皆さんほか、関係者の皆さんに深く感謝申し上げます。

生野の郷の大自然に抱かれて

■グループホーム竹原野が完成

昨年九月から建設工事が進められていた「グループホーム竹原野」が完成し、三月二十二日、竣工式が行われました。

いくの喜楽苑に隣接し、渡り廊下で施設間を移動できるグループホーム竹原野は、平屋建ての北棟・南棟の二棟があり、それぞれ九戸ずつの個室に、合計十八名の方が入居し、スタッフと共同生活をしながら、認知症の緩和を促します。

入居者の方が安心して暮らしていただけのことを最優先に、随所に細やかな配慮がされています。また、施設の運営は、いくの喜楽苑の介護経験豊かなスタッフが、入居者の『自立支援』を第一に、必要な手助けを行っています。



門から玄関へ続くアプローチ

16:00の時間帯に出演可能な方
■応募方法 所定の申込書を事務局まで郵送、FAXまたは持参してください。内容及びセールスポイント欄は、詳しく記入してください。

■参加料 1000円(傷害保険料含む)
■応募締切 5月13日(金)必着

◆フリーマーケット◆ ◆出店者募集◆

■出店費用 1ブース5000円
■参加資格 フリーマーケットの基本理念である「再生利用」をもとに参加される方。
 ※フリーマーケットを業とされる方、営利目的の方は参加できません。
 ※18歳未満の方は参加できません。
 ※盗品・コピー商品など法律に触れるもの、飲食物、動物類の出店はできません。
■応募方法
 まず電話で予約し、予約後10日以内に所定の申込書と出店費用を下記

事務局まで持参または郵送(現金書留)してください。

■応募締切 5月20日(金)必着
 (先着150ブース)

■申し込み・問い合わせ
 〒669-5379
 豊岡市日高町名色88-50
 県立但馬ドームT A J I M A
 D O M E フェスティバル2005
 TEL 0796-45-1900
 FAX 0796-45-1901

**労働保険
 年度更新手続きについて
 ~事業主のみなさんへ~**

労働保険料の申告・納付は、
4月1日から5月20日までと
 なっていますので、期間内に
 手続きをお済ませください。
 兵庫労働局労働保険適用室

飛行機に乗って但馬の特産をもらっちゃおう!!

4月中にコウノトリ但馬—大阪路線に搭乗された場合、その航空券半券を官製はがきに貼付し、郵便番号、住所、氏名、年齢、電話番号を明記の上、下記事務局までご応募ください。抽選で151名の方に、城崎温泉や湯村温泉のペア宿泊券、但馬牛ステーキセットなどが当たります。

■応募期限 5月20日(金)必着
■当選発表 6月上旬に下記のホームページ上で発表
 (財)但馬ふるさとづくり協会HP
<http://www.tajima.or.jp/furusato/>
■注意事項 応募された半券はお返しできませんので、運賃助成手続き後にご応募ください。搭乗者のみ応募可。はがき1枚につき1口応募。
■申し込み・問い合わせ
 〒668-0044 豊岡市山王町11-28 但馬空港推進協議会事務局
 TEL 0796-24-2247
 FAX 0796-24-1613

❖但馬県民局からのお知らせ

平成17年4月から、但馬県民局の組織再編によって、次の業務の所管が変わりました。

事務所名	変更点
豊岡健康福祉事務所	生活保護・母子寡婦相談 → 豊岡市の業務に移管 ただし、旧香住町に係る生活保護・母子寡婦相談
	旧香住町に係る保健関係業務(下記※除く)
	養父市・朝来市に係る病院・薬局等の許可 監視指導、社会福祉法人・施設監査、 介護保険事業者指定・指導
	豊岡健康福祉事務所が所管 ←
浜坂健康福祉事務所 (浜坂健康福祉事務所で行っていた事務の一部は豊岡健康福祉事務所に集約されます)	浜坂健康福祉事務所が所管 ←
美方健康福祉事務所	美方健康福祉事務所が所管 ←
和田山健康福祉事務所	和田山健康福祉事務所が所管 ←
豊岡農林振興事務所	豊岡農林振興事務所が所管 ←
村岡森林整備事務所	廃止
和田山農林振興事務所	和田山農林振興事務所が所管 ←
八鹿森林整備事務所	廃止
豊岡土木事務所	豊岡土木事務所が所管 ←
但馬空港管理事務所	契約等の工事業務

(注)ここに記載のない事務所については、これまでと変更ありません。
 また、詳細については各事務所へお問い合わせください。

市町村合併に伴う 登記のお知らせ

合併に伴い住所地が変更されることとなりますが、これに伴う住所変更の登記につきましては、変更されたものとみなされますので、**基本的には変更登記をする必要はありません。**(取引などで変更する必要がある方のみ、変更登記申請をしていただくことになります)

登記簿に記載された土地・建物の所在並びに会社の本店及び法人の主たる事務所につきましては、順次、法務局において職権で変更処理を行います。

なお、処理が完了するまでには数ヶ月を要しますので、あらかじめご了承願います。

■問い合わせ
 神戸地方法務局八鹿出張所
 TEL 079-662-2767



◇ 相 談 ◇

心配ごと相談

経験豊富な相談員が、あらゆる生活上の相談に応じます。

■とき・ところ（毎月開催）

- 生野保健センター 第1水曜日
 - 朝来市役所南庁舎 第2水曜日
 - 山東老人福祉センター 第3水曜日
 - 朝来老人福祉保健センター 第4水曜日
- （いずれの会場も13:00～16:00
相談日が祝日の場合はその翌日）

行政相談

毎日の暮らしのなかで、官公庁の仕事についての苦情や意見・要望などを相談員がお聞きします。

■とき 4月25日(月) 13:30～15:00

- #### ■ところ
- 生野町民会館
 - 和田山老人福祉センター
 - 山東中央公民館
 - 朝来老人福祉保健センター

人権相談

人権問題でお悩みの方、お気軽にご相談ください。

■とき 5月12日(木) 13:30～15:00

- #### ■ところ
- 生野保健センター
 - 和田山老人福祉センター
 - 山東老人福祉センター
 - 朝来老人福祉保健センター

司法書士によるサラ金などの多重債務及びヤミ金被害の無料相談

やむを得ず多額の債務を負う羽目

に陥り、だれにも相談できずに悩んでおられる方を救済するため、司法書士が毎月1回無料相談を開催します。相談は電話での予約制です。

■とき 4月16日(土) 13:00～16:00

■ところ 豊岡市民会館4階

■申し込み・問い合わせ

兵庫県司法書士会但馬支部
多重債務者対策委員会
TEL 079 - 665 - 8025

◇ お知らせ ◇

景観形成地区(生野町口銀谷・和田山町竹田)のみなさんへ

兵庫県では、「景観の形成等に関する条例」に基づき、「美しい兵庫」づくりに努めています。

この度、条例が改正され、景観形成地区(生野町口銀谷・和田山町竹田)内では、屋外での自動販売機の設置について届出が必要になりました。(既存の自動販売機については、設置替えの際に対象となります)

また、自動販売機の色彩、設置方法など、地区の特性に応じた景観形成基準および届出対象行為が、新たに追加されています。

景観形成基準変更(追加部分)

●自動販売機

- ① 位置
道路からできるだけ後退した位置とし、隣接する建築物の壁面線から突出しないように努めるものとする。
- ② 意匠
企業名、商品名等広告面を極力控えるなど周辺景観との調和に配慮する。
- ③ 色彩
基調となる色彩については、建築物に付帯する場合は、当該建築物と調和した色彩とし、それ以外の場合は、けばけばしくないものとし、周囲の景観から突出しないものとする。

④ その他設置の方法

- ・複数機設置する場合は、乱雑とならないよう配置するものとする。
- ・機能上支障ない程度に、周辺景観との調和に配慮した意匠、材料等の囲いや覆いを設けるなど修景に努める。

●その他※

屋外における物品の集積又は貯蔵の方法

- ・原則として、道路等周囲から見えないよう遮へいする。ただし、見通せない場所についてはこの限りでない。
- ・遮へい物の位置、規模、意匠、材料及び色彩については、隣接する壁面等の連続性及び周辺景観との調和に配慮する。ただし、樹木等による場合はこの限りでない。

※その他については、届出対象ではありませんが、地区の景観形成のために必要な基準として提案しています。

■問い合わせ

兵庫県県土整備部まちづくり局
都市計画課
TEL 078 - 362 - 9299
朝来市役所都市開発課
TEL 079 - 672 - 6127、3301

◇ 募 集 ◇

TAJIMA DOME フェスティバル2005

■とき 5月29日(日) 10:00～16:00

- #### ■ところ
- 兵庫県立但馬ドーム
多目的グラウンド

◆パフォーマンス大会◆ ◆出演者募集◆

フェスティバル特設ステージで、熱い思いや日ごろの練習成果をパフォーマンスとして披露していただけるパフォーマー(グループ・個人)を募集します。

■応募資格 但馬内に居住、通勤、通学されている方で、当日10:00～

◆ホームページ : <http://www.city.asago.hyogo.jp/jupiter>

【平成17年度 自主文化事業公演のご案内】
《和田山ジュピターホール》

コロッケ 爆笑ものまねステージ



- ◆公演日：5月21日（土）
- ◆開演：
 - 【昼の部】 14:30
 - 【夜の部】 18:30
- ◆前売料金
 - S席／6,000円
 - A席／5,000円（当日は300円増）
- ◆前売券発売開始日：好評発売中

《全席指定》

劇団銀河鉄道のぬいぐるみミュージカル 『おおかみと7ひきのこやぎ』



- 公演日：6月4日（土）
- 開演：
 - 【朝の部】 10:30
 - 【昼の部】 14:00
- 前売料金：
 - 大人／1,500円
 - 子供／1,000円（当日は300円増）
- 前売券発売開始日：
 - 友の会 4月9日（土）
 - 一般 4月14日（木）

《全席指定》

岡本 真夜

Mayo Okamoto tour 2005 10th ANNIVERSARY 「再会～君に綴る～」

《全席指定》

- 公演日：6月25日（土）
- 開場：18:00
- 開演：18:30
- 前売料金：5,800円
- 前売券発売開始日：
 - 友の会 4月16日（土）
 - 一般 4月21日（木）

（当日は300円増）



《平成17年度宝くじ文化公演》

西本智実(指揮)& ソリスト：磯 絵里子(バイオリン) 大阪シンフォニカー交響楽団演奏会

- 公演日：7月3日（日）
- 開場：14:30
- 開演：15:00
- 前売料金：
 - 大人 3,000円
 - 子供 1,500円（当日は300円増）
- 前売券発売開始日：
 - 友の会 4月28日（木）
 - 一般 5月3日（火）

《全席指定》



年間チラシ並びにジュピターニュース、広報、ホームページ内での本公演前売料金が、当初の予定金額よりも500円アップしたことをお詫言いたします。

《生野メインホール》 & 《あさご・ささゆりホール》
4月発売の自主文化事業はございません。

あさご芸術の森 美術館情報

- 朝来市へのメッセージ展 5月8日（日）まで
朝来市出身で各界でご活躍のみなさん、これまでのまちづくりにご指導、ご支援いただいている方74人から、新市、朝来市へ贈る言葉、朝来市の将来像などメッセージをいただき展示しています。
- 田代耕司一紙の動物園一展
4月23日（土）～5月29日（日）
紙を切ったり、折ったりして作品を創るペーパークラフトの第一人者田代耕司さんの動物をテーマとした展覧会です。期間中には、田代さんご自身によるペーパークラフト教室を開催します。ぜひご参加ください。
- ◆田代耕司のペーパークラフト教室◆
 - ・講座1 先生コース（定員24名）
 - ◆とき 4月23日（土） 14:00～
 - ◆対象 保育所・幼稚園・小学校の先生

- ・講座2 親子コース（定員12組）
 - ◆とき 4月24日（日） 10:00～
 - ◆対象 親子
- ・講座3 一般コース（定員24名）
 - ◆とき 4月24日（日） 13:00～
 - ◆対象 小学生以上ならどなたでも

■未生流いけばな展

4月16日（土）・4月17日（日）
朝来地域の未生流のみなさん約80人の作品展です

■インフィオラータあさご

4月27日（水）～5月3日（火）予定
彫刻公園に、チューリップの花びらで、今年は巨大な「はばタン」をつくります。ただ今、26、27日に花摘み、花敷き詰め作業をしていただけるボランティアを募集しています！！

■申し込み・問い合わせ

あさご芸術の森美術館 TEL 079 - 670 - 4111
水曜日が休館日です。4月29日から5月8日まで
は、休まず開館しています。

くらしのカレンダー

4 / 15 ~ 5 / 14

(和保)・・・和田山保健センター (和福)・・・和田山老人福祉センター
 (和南)・・・和田山市役所南庁舎 (朝老)・・・朝来老人福祉保健センター
 (生町)・・・生野町民会館 (朝福)・・・朝来福祉多目的ホール
 (生保)・・・生野保健センター (山老)・・・山東老人福祉センター
 (山中)・・・山東中央公民館

日	月	火	水	木	金	土
					4/15 離乳食教室(和保)	16
17 岩屋観音大祭 ●鷲原寺(岩津) 生野銀山 へいくろう祭 ●史跡生野銀山	18	19 2歳児歯科健診(和保) 3か月児・8か月児・1歳6か月児・3歳児健診(朝福) B C G接種(朝福)	20 心配ごと相談(山老)	21 8か月児健診(山老)	22 はみがき教室(和保)	23
24	25 行政相談(和老) (生町) (山中) (朝老) 青倉神社大祭 ●善隆寺(納座)	26 1歳6か月児健診(和保) 2歳児歯科健診(朝福)	27 3歳児健診(和保) 心配ごと相談(朝老) インフィオラータ ●あさご芸術の森美術館 (~5/3まで予定)	28 はみがき教室(朝福) 3か月児健診(山老) B C G接種(山老)	29	30
5/1	2 心配ごと相談(生保)	3 白井大町公園 藤まつりイベント日 ふるさと感謝祭 ●道の駅あさご (~5日まで)	4 白井大町公園 藤まつりイベント日	5	6	7
8	9 ポリオ予防接種(朝福) ※朝来地区のみ	10 はみがき教室(和保) 3か月児・8か月児・1歳6か月児・3歳児健診(生保) B C G接種(生保)	11 離乳食教室(和保) 心配ごと相談(和南)	12 3か月児健診(和保) B C G接種(和保) 人権相談(和老) (生保) (山老) (朝老) ポリオ予防接種(生保)	13	14

各種健診・予防接種など健康課の事業は、和田山・山東地区が合同で、生野・朝来地区が合同で実施します(いずれも該当児には個別通知します)。



朝来市誕生記念・第20回記念大会 たたらぎダム湖マラソン大会参加者募集!

- とき 6月5日(日)【雨天決行】 ●ところ 朝来市多々良木
- 種目(参加料) ・5km・10km・ハーフマラソン(3,000円)
・ジョギング2km(1,500円)
- 申込締切 5月9日(月)
- 申込・問い合わせ たたらぎダム湖マラソン大会事務局
(朝来支所地域振興課内 ☎ 677 - 1165)

