



広報

朝来 あさこい

2015
9
September
No.126

あなたが好きなまち・朝来市



こやまやへえしんりょうに 小山弥兵衛と心諒尼の 物語を熱演

あなたはまちの未来
ASAGOING

長崎県い岐市の市民劇団「い支国座」公演 (11頁に関連記事)

●今月の主な内容

朝来市子ども議会を開催……………2	マイナンバーって何だろう……………18
市内各地域で夏祭り／新しい外国語指導助手…6	朝来市公民館だより……………19
市政フラッシュ／我がまち朝来再発見……7	健康コーナー……………20
まちのわだい……………10	市民のひろば……………22
情報掲示板……………12	地域おこし協力隊「あさこいひと便り」……24

朝来市子ども議会を開催



生野中学校

やすしたしょうご
安下尚吾さん(3年)
ふじわらけいこ
藤原敬子さん(2年)
やましたあみ
山下愛美さん(3年)



やくたかひろ
夜久敬大さん(3年)

【地域の魅力と交通網について】

問 人口を増やすためには、人々が働くことのできる企業を増やすことが大切です。そのためには、企業が拠点を置きたいと思えるような、他の地域にない魅力が必要だと思います。朝来市にはすでに、地域コミュニティや自然環境、安価な地価など多くの魅力がありますが、「地域の魅力」について市の考えを教えてください。

答 朝来市には、生野・和田山・山東に工業団地がありますが、近年、企業の撤退が相次ぎました。しかし、その跡にも木質バイオマス発電事業の誘致や、市内企業の規模拡大による移転進出、旧小学校跡への企業の立地などがあり、また、撤退後の利用が決まっていない施設についても県など関係機関と連携し働きかけを行っています。交通の要衝であり、危惧されている南海トラフ地震などの影響を受けない内陸部に位置していること、光ケーブルが張り巡らされているなど情報インフラが充実しているといった「魅力」をこれから

も発信していきたいと考えています。

問 魅力あるまちづくりのためには、交通網の整備が欠かせません。JR播但線の非電化区間に、アクセス向上と話題づくりへむけ蓄電池駆動車などの新型車両を導入しては、また、播但連絡道路の積雪時の通行止めの減少や交通情報をより分かりやすく伝えることが重要では。さらに、光ファイバーの整備にあわせ情報網フリーWi-Fiスポットなどの充実を図り、交通の要地や観光地での利便性の向上を目指してみてはいかがでしょうか。

答 JR播但線は重要な交通手段でありながら、寺前を境に非電化となり乗り換えが必要になるなど、利便性格差が生じています。市では周辺市町とともにJR等へ要望を続けていますが、利用者の減少や多額の費用がかかることから、難しい状況であります。提案の新型車両については、調査研究しJRへ提案したいと考えております。自動車社会の進展や少子化などで、鉄道事業を取り巻く環境は厳しいですが、一方、播但線沿線には、姫路城や竹田城跡などの観光スポットがあり、観光客の移動手段として、地域の観光産業の発展などに大きく貢献しています。市としても利便性・快適性の向上について関係機関に要望を行いますので、皆さんにも播但線の需要を増やすよう



【質問者】
安下尚吾さん

利用をしていただきたいと思えます。

播但連絡道路においては、除雪や冬用タイヤの確認を行い、利用される皆さんにより安全・安心に通行できるように最大限の対策をとっています。積雪時には事故防止のためにやむなく通行止めの措置をとることがあります。道路を管理しております管理事務所へも、改善策について検討していただくよう依頼してまいります。

フリーWi-Fiスポットの整備については、竹田城跡周辺で進めています。観光関連の施設などに呼びかけ、普及を進めていきたいと考えています。

【アコバスの利便性向上】

問 高齢者の負担軽減のため、現在のアコバスの運行ルートを持続しつつ、バス停の位置を増やすなどの検討をしては。また、アコバスの優待乗車証(あこか)の発行年齢が現在は65歳以上に限られています。割引増しの料金で対象を拡大し販売することで、利用者の増加につながるのでは。

答 アコバスの運行については路線バスと一体となった運営を進めています。朝来医療センター(仮称)の来年の開院にあわせ、利用者の皆さんからのアンケートも行い、ルートの再編も実施することとしています。バス停の位置ですが、関係機関とも協議しながら、安全性も考慮し検討を進めていきます。「あこか」については、優待乗車証による利用が運賃収入の減少をまねくという問題はありますが、市民の皆さんにとって、アコバスが身近で便利となるよう、利用状況の分析を進め、市全体の公共交通のあるべき姿を検討していきます。



当日は、市議会本会議と同じく、多次勝昭市長はじめ、市の幹部が答弁にあたりました。また、議長は交代で各校の生徒が務めました。

市と市教育委員会は、8月20日、市役所山東庁舎の朝来市議会議場で、市制施行10周年を記念し「朝来市子ども議会」を開催。市内4中学校から16人の「中学生議員」が出席、各校を代表し4人が質問に立ちました。

これは、「生まれ育った朝来市の現在や未来について中学生自身が自ら課題を見つけ、考え、質問することで、まちづくりへの関心を高めるとともに、参画意識の醸成を図る」「子どもたちの視点で見た朝来市の課題や意見を今後のまちづくりの参考にする」ことを目的としています。

(質問・答弁は要旨を掲載)

和田山中学校



児島弘明さん(3年)

稲田美祐莉さん(3年)

雲田七虹さん(3年)

高本良太さん(3年)

【地域の祭りについて】

問 朝来市には、市内各地で年間30を超えるイベントが開催され、他地域からも人々が集まってきましたが、催しによつては規模が縮小されているものもあります。市の考えを聞かせてください。

答 おっしゃるとおり朝来市内では多くの祭りやイベントが、地域や団体、行政などの主催によつて開催されています。これらは、地域への愛着や誇り、連帯感を生み、地域の魅力を発信し交流を促進するうえでとても大事であると考えます。

しかし、近年の人口減少による担い手不足をはじめ、協賛金の協力が得られない、警備の強化を求められているなど、取り巻く環境が年々変化しています。

市としては、歴史ある伝統行事や、家族連れや友人同士で楽しめる思い出に残る祭りやイベントの継続のために、

経費の補助や運営の支援など、出来る限りの協力を行っていきたくと考えています。

問 市内で開催されているイベントは他地域にも誇れるものだと思いますが、どのようにPR活動を行っているのでしょうか。

答 市の広報紙やケーブルテレビ、ホームページ、新聞テレビといったメディアへの情報提供、民間の情報誌、新聞への折り込みチラシ、SNSなどの手段でPRを行っています。

問 人を引き付けるためには、参加したいという実感が重要です。ウォークラリーやクイズ対決など、より関心を持ってもらえると思います。

ウォークラリーやクイズなどから、朝来市内を探索し魅力にじかに触れることができ、より深く朝来市を知ることができると思います。

答 市内の魅力発見につながるよい企画だと思えます。地域自治協議会や観光協会、商工会などの関係機関とも連携して、地域の活性化につなげていけるよう、祭りやイベントを仕掛けていきたいと考えます。

【積雪時の交通網について】

問 市内では、毎年冬季の積雪による交

通網の混雑が起きます。除雪車は主要道路の雪を処理しますが、私たち中学生の多くが利用する歩道は除雪されないため、車道を通らざるをえず、大変危険です。

答 市としては、計画に基づき29の建設業者に除雪の委託をしておりますが、限られた時間と費用のなか、現状でも苦慮しているのが現実です。

歩道の除雪については、地域の皆さまのご協力に対応していただいております。行き届かない場所があるやもしれませんが、ご理解をよろしく申し上げます。

問 私たちが登校する時間帯には、除雪車によつて車道の雪が取り除かれていますが、住宅街やアパートの周辺などでは除雪されない場所もあり、住民の皆さんが除雪を行っている光景を目にします。市として除雪する基準を教えてください。

答 路上の新積雪量が10センチを超える場合、朝4時から除雪作業を行います。除雪をする道路については、除雪計画を定め、必要に応じて対応にあたっています。しかし、全ての道路を除雪することは市だけでは対応できないので、地域の皆さまのご協力をお願いします。

問 車道には融雪装置が見られますが、歩道にも設置してはいかがでしょうか。

答 有効な手段であると考えられますが、費用や維持管理の面で負担が相当かかります。積雪時の通勤・通学路の確保については、今後とも市全体の課題として調査研究を進めていきたいと考えています。



【質問者】
稲田美祐莉さん

子ども議会宣言

私たち子ども議員は、朝来市中学生の代表として次のことを宣言し、各学校で、この精神に基づいて、力を合わせて主体的な活動に取り組みます。

1. 朝来市の生徒一人一人が、個性を認め合い、いじめのない明るく楽しい学校生活を送ることができるよう、自他共に尊重できる中学校生活を送ります。
2. ふるさと朝来のまちを誇りに思い、恵まれた自然に感謝するとともに、いつまでも守っていくための環境保護活動やボランティア活動を積極的に行います。
3. 国籍や世代をこえて、地域の人と人とのふれあいや交流を積極的に行い、ふるさと朝来の発展に貢献することに努めます。

平成27年8月20日

朝来市子ども議会



子ども議会宣言が提案され、投票の結果、全会一致で採択されました。※写真：提案理由を説明する朝来中学校・太田知裕さん

ふるかわはると
古川陽斗さん(3年)

てるやまなつね
照山夏音さん(3年)

ふくださとわ
福田里和さん(3年)



おたゆうだい
太田雄大さん(3年)

梁瀬中学校

【住みやすいまちづくりについて】

問 住みやすい活気あるまちづくりの現には、朝来市の最重要課題である人口減少を少しでも和らげることが必要です。人口減少の傾向として高校卒業後に朝来市を離れるケースが大半であり、19〜25歳までの年齢層は、中学生の人口を100割とすると約60割にまで減少しています。その後20歳代後半から30歳代前半にかけて70割にまで回復しますが、その後の世代で変化が無いことを考えると、これからも人口減少が続いていきます。そこで、今の朝来市には、高校卒業後に働く場所となる企業誘致が必要であると思えますが、市の考えをお聞かせください。

答 朝来市では、若者をターゲットとした人口施策を最重要課題として、魅力あるまちづくりへむけ取り組んでいます。企業誘致に関しても重要な取り組みと位置付け対応を進めています。また、都市部に進学した学生等に、市内企業の情報



【質問者】
福田里和さん

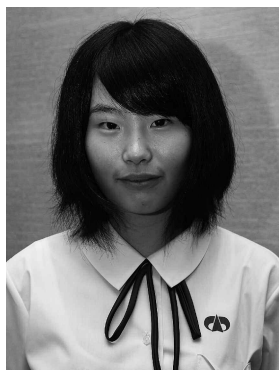
の提供、合同説明会を開催するなど、地元企業への就職の促進を行っているほか、若者の遠距離通勤を支援することで、姫路市等での就職も選択肢に入れてもらえるような事業も実施する予定です。また、「あさご元気産業創生センター」を立ち上げ、新たに起業する人々たちへの支援や、企業の新分野への進出の支援を進めています。こうした取り組みを通じて、若者が朝来市で自分にあつた仕事を見つかることができればと考えています。また、働く場所の確保とともに、朝来市を愛し、誇りに思ってもらえることを願い、地域の歴史や伝統、魅力などを伝える「ふるさと教育」にも力を注いでいます。

【部活動拠点校方式について】

問 2020年の東京オリンピックやなでしこジャパンの活躍などでスポーツが盛り上がっています。市内の中学校でも全国大会で活躍する部活動がありますが、関係者の努力はもろろん、市の支援のおかげでもあると思います。部活動は、一生懸命努力することで、心身ともに私たちを鍛えてくれる大切なものです。しかし、生徒数の減少などに伴い部活動の減少が起り、朝来中や生野中では野球部がチームを

減らすなどの条件があります。土日の練習は可能ですが、平日に他の学校へ練習に向かう場合は、送迎や指導者(顧問)の移動など、生徒や保護者にも負担がかかります。現状では、解決しなければならぬ問題がありますが、今後は、但馬全体の課題として、関係部署と協議しながら検討を進めていきます。また、社会体育で活動している生徒が、特設部活動として、学校に部活種目が無い分野で中学総体に参加していますので、こういった事例も研究し、生徒の皆さんの活動の場を確保していきたいと考えています。

組めず、また、各校の吹奏楽部などでも演奏が難しくなってくることも考えられます。そこで、部活動ごとに拠点校を設置し、自校に希望する部活動が無い場合は、放課後に拠点校へ移動して部活動を行う、部活動拠点校方式を提案します。**答** 市内の4中学校では、生徒数の減少によって、廃部・休部など部活動の維持が難しくなっている現実があり、これは但馬全体でもみられる状況です。最近では、中学校の部活動に入部せず、社会体育(サッカー・硬式野球)へ参加するなど、活動の場を校外に求める生徒もいます。**提案の「部活動拠点校方式」ですが、いくつかの課題があります。**一つ目は大会への参加です。県中学校体育連盟では、大会参加に規定を設けており、合同チームは同一市内で人数未満の学校間同士で編成することを基本とするなどの条件があります。二つ目は合同練習です。土日の練習は可能ですが、平日に他の学校へ練習に向かう場合は、送迎や指導者(顧問)の移動など、生徒や保護者にも負担がかかります。現状では、解決しなければならぬ問題がありますが、今後は、但馬全体の課題として、関係部署と協議しながら検討を進めていきます。また、社会体育で活動している生徒が、特設部活動として、学校に部活種目が無い分野で中学総体に参加していますので、こういった事例も研究し、生徒の皆さんの活動の場を確保していきたいと考えています。



子ども議会を終えて

質問する内容は4人で考えました。朝来市のよいところについて検討していくなかで、地域のまつりやイベントなどの問題点にたどりつきました。そして、市長さんから検討してもらえるとの答弁をいただくことができました。私たちの質問で朝来市がもっとよくなればうれしく思います。私自身、人前で話すことが苦手でしたが、これを機会に学校などでもしっかりと明るく話すことに心がけていきたいと思います。(和田山中学校・稲田美祐莉さん)

朝来中学校



やまもとゆうすけ
山本悠介さん(3年)

おおたちひろ
太田知裕さん
(3年)

あだちりの
足立梨乃さん
(3年)

さがけんた
佐賀建斗さん(3年)

【特産品のPRについて】

問 朝来市の特産品である岩津ねぎの普及や知名度アップのために、どのような取り組みをしていますか。

答 岩津ねぎは、近年、市内の道の駅や直売所での販売を通じて多くの皆さんから好評を得ています。昨年からは販売解禁日を11月23日に固定し「岩津ねぎの日」としてPRを進めているほか、阪神間でのキャンペーンなど継続して取り組んでいきます。

問 岩津ねぎが、朝来市の市民の皆さんに、これからも日常的に食材として活用されていくためには、子どもや若者世代に焦点をあてた料理法を増やすべきでは。

答 平成19年から「岩津ねぎ料理コンテスト」を開催し、レシピ集などを作成したほか、学校給食やイベント時の料理として多くの人たちに岩津ねぎを食べてもらえる機会を増やしていきたいと考えています。

問 但馬には、但馬牛や松葉ガニといった全国ブランドになっているものがあります。ねぎは単独では目立たない食材ですが、但馬の食材を生かした調理法を開発するなかで、但馬内の道の駅の共通メニューとして扱うなどPRしていくことはできないでしょうか。

答 但馬には、岩津ねぎのほかにも、数多くの特産品があります。これら但馬の食材をフルに生かしたメニューが開発できれば大きなPRになりますので、各市町での連携を考えていきます。

【自然災害への対応について】

問 地域防災への取り組みは、住民の意識も以前より高まっていますが、自分の住む地域の状況を知らない人も多いと思います。さらなる住民への周知の取り組みを聞かせてください。

答 防災ハザードマップとガイドを7月に市内全戸へ配布し、市ホームページにも掲載しています。また、昨年からは朝来市一斉避難訓練を実施し、訓練を通じて、普段から災害に対する備えをしていたべくよっ呼びかけています。

問 大雨や大雪によって集落が孤立するといったニュースがよく伝えられます。そのような場所は、中心部から離れた高齢者の割合が高い地域で、孤立する

ると多くの問題が起きます。谷が多い朝来市では今後もこのようなことが予想されますが、災害時の情報伝達手段・ライフラインの確保、病人の搬出などを想定した訓練の状況について教えてください。

答 ケーブルテレビの音声告知放送に加え、防災行政無線の市内全域への導入など情報伝達の複数化を検討しています。また、孤立する可能性の高い集落には、衛星携帯電話を配備しています。

孤立集落での救急搬送については、消防、警察、県など関係機関と連携するほか、災害の規模が大きくなれば、国や自衛隊、周辺の自治体などに応援を求め対応することになります。また、県が主催する総合防災訓練にも市として参加し、関係機関との連携訓練も行っています。

問 市の面積の8割以上は森林ですが、自然いっばいに見える一方、手が入らず荒れた山も多いのではないのでしょうか。荒れた山は保水力が低下し、洪水等の災害につながると言われています。市としてどう取り組んでいるのでしょうか。

答 森林は、木材等の生産だけでなく水源の涵養、山地災害の防止、地球温暖化の防止など多くの機能を有します。林業労働者の減少と高齢化が課題となつていますが、生野工業団地で整備が進む木質バイオマス発電事業によって、森林資源の新たな利活用が行われ、森林の健全な育成の一助となると考えています。また、人工林に広葉樹を植えることで、防災機能の強化を図るなどの対策も進めていきます。



【質問者】
足立梨乃さん

生野夏物語



あさご夏祭り



夏祭り

今年も市内の各地域で夏祭りが開催されました

山東夏祭り



和田山夏まつり 和田山地蔵祭



マシュー・ワンさん

出身 アメリカ・カリフォルニア州
勤務先 生野中学校
趣味 フライングディスク、ハイキング
ひと言 英語を勉強するときが一番大事なのは経験です。ぜひ私と英語を話しましょう。



ケラ・モーリスさん

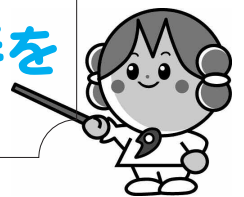
出身 アメリカ・ニューヨーク州
勤務先 梁瀬中学校
趣味 水泳、読書
ひと言 梁瀬中学校で英語を教えることを楽しみにしています。一緒に楽しみましょう。



ジョシュア・ボールドウィンさん

出身 アメリカ・カリフォルニア州
勤務先 梁瀬・大蔵小学校
趣味 読書、ハイキング
ひと言 一緒に楽しく英語を勉強しましょう。

新しい 外国語指導助手を 紹介します



ミニー・チェンさん

出身 カナダ・オンタリオ州
勤務先 生野・竹田小学校
趣味 旅行、ピラティス
ひと言 私の生徒はもちろん、そうでない人も友だちになりましょう。気軽に話しかけてください。



エリザベス・タッカーさん

出身 アメリカ・イリノイ州
勤務先 山口・糸井・東河小学校
趣味 絵画、コスプレ衣装づくり
ひと言 朝来市にやってきて、素晴らしい生徒たちと英語を勉強することを楽しみにしています。

市政フラッシュ

和田山中学校新校舎の完成披露会

市が進めている「和田山中学校新校舎」の整備事業で、校舎部分がこのほど完成し、8月19日、同校で完成披露会を行いました。

セレモニーには、関係者など約50人が出席し、多次勝昭市長が「大規模改修から新築へ変更となりご迷惑をおかけしましたが、関係する皆さまのご支援のもと、但馬でも類を見ない立派な校舎が完成しました。生徒の皆さんには、新校舎に負けぬような朝来市を担う人物となるよう学んでほしい。」とあいさつしました。続いて見学会を行い、関係者のほか同校に通う生徒の保護者や周辺地域の皆さんを招き、新校舎の内部を公開しました。

今回の事業は、施設の老朽化や生



完成した新校舎

徒教に心した校舎利用を図ることを目的に進めてきたもの。当初は既存の校舎の一部を大規模改修する予定でしたが、建設当時の施工不良箇所が見つかったことから計画を変更、新校舎の整備を進めてきました。

鉄筋コンクリート造り3階建ての新校舎は、延べ床面積約3千157平方メートル、8つの普通教室をはじめ、少人数教室、特別支援教室、理科室、多目的室、心の教室などを設置。また、バリアフリー化を目的に乗用エレベーターを設けています。

新校舎は2学期から使用を開始し、周辺の整備などを含めた事業の完了は、来年1月を予定しています。なお、今回の総事業費は約9億3千万円を見込んでいます。



校舎内を見学する皆さん

ASAGO大学スペシャルセミナーを開催 女学院メンバーを発表

あさご元気産業創生センターは、8月28日、多々良木みみのり館で、「第2回ASAGO大学スペシャルセミナー」を開きました。

当日は、約50人が参加し、はじめに、山東町一品の株式会社佳長代表取締役の村田博昭さんが講演。『えびせんべい処』として、原材料からこだわりを貫くことについて、その重要性をアピールしました。

続いて、地方創生プリンセス「ASAGO女学院(愛称・あさごじよ)」を発表。メンバーは、和田山高校1年生の川本愛莉さん(写真左)、中尾美卯さん(写真右)の2人。



朝来市のPRにがんばります(中央・松本忍副市長)

地域を元気にする仕事への思いを支援 AsagoLabo

市は、AsagoLabo(あさごラボ)の受講生を募集しています。

AsagoLaboは、地域自治協議会やグループ、個人などで取り組む地域社会の問題解決へ向けた活動をビジネスとして発展させることや、今後「地域を元気にする仕事」をしてみたいといった人たちの思いを活動へつなげていくための、プラン作りなどを支援しようとするものです。

募集は10組までで、2人(学生の場合)は3人までのグループも可。全5回で講座などを行い、費用は1組1万円(学生は無料)です。応募期限は9月11日(金)まで、詳細は



「あさごまちづくりカフェ」と共催でセミナーを行いました(8月27日、山東公民館)

市ホームページなどで確認いただくか、総合政策課 ☎(672)6110までお問い合わせください。

市政フラッシュ

朝来の価値を生かした地域の創生を

市は、あさひこさゆりホールで、8月1日、「朝来市創生 藻谷浩介氏講演会」を開催しました。

これは、人口減少を食い止め若者世代の定着を目指す市の第2次総合計画と、朝来市の創生へ向けたプロジェクトのさらなる推進を図ろうと行ったもの。『里山資本主義』の著者で日本総合研究所首席研究員の藻谷浩介さんを講師に招きました。

藻谷さんは「次世代を見据えた朝来市創生と里山資本主義」をテーマに、「消費全体のうち1割を地産地消に向けて」ことで地域の経

済が活性化する「朝来らしい暮らしをする」ことで地域の価値が高まる「など事例を交え紹介しました。



約200人の皆さんが集まりました

夜久野高原で大規模農業が展開

夜久野高原で、「農業を核とした地域資源の活用による無限の価値創造と持続可能な経済振興」を理念とした事業が展開されています。

この事業は、道の駅「但馬のまほろば」を運営する株式会社グリーンウインドが中心となり、「ヤンマーアグリノベーション株式会社(大阪府)」と「キューピー株式会社(東京都)」とともに、新会社「株式会社緑の風農場」が設立され進められているものです。

夜久野高原の農地を活用し、営農・教育研修・体験・観光・産官学連携・開発等の事業が展開されるこ



多岐市長(左)と事業展開する企業・団体の代表の皆さん(8月5日撮影)

とになっており、市では、今後の展開に合わせ、周辺の環境整備といった支援をしていくこととしています。

我がまち朝来 再発見

第94回

朝来の好古者たち～「弥兵衛のあしあと～和岡山・東河地域の歴史文化」出陳資料から～

小山弥兵衛(こやまやへえ)の故郷・和岡山町東河地域には、数多くの遺跡があります。大盛山(おおもりのやま)遺跡や春の木田(はるのきだ)古墳群出土資料(朝来市指定文化財)などはその代表といえますが、なかには、地域の「好古者たち」によって発見・救出された考古資料も存在します。

現在開催中のトピック展示「弥兵衛のあしあと」と和岡山・東河地域の歴史文化」では、このような採集品も、大切な資料として展示しています。今回はそのうちの2点を紹介します。

* * *

①岡田2号墳の出土埴輪

岡田2号墳(岡田区)は県道金浦和田山線、弥生が丘の交差点の右手道路沿いにある円墳。地元では「冑塚(かぶとづか)」の名前で親しまれています。昭和60年代に行われた県道の改良工事に伴い、墳丘の一部が削り取られ、現在はコンクリートの擁壁で墳丘の保護が図られています。

この工事の際に見つかった多量の埴輪を救ったのが、和田作太郎(わださくたろう)さん(故人)でした。採集品は、岡田古墳群の築造時期を知るうえで大変重要な資料となっています。生前の彼は、これ以外にも、東河地域のなかで、地表から顔をだし、今にも散逸してしまいうような考古資料だけを採集・保管し、採集場所などの基礎的な記録をとりました。現在、これらの資料は朝来市埋蔵文化財センターにて再整理を行っています。

②岩屋谷1号墳の出土陶棺

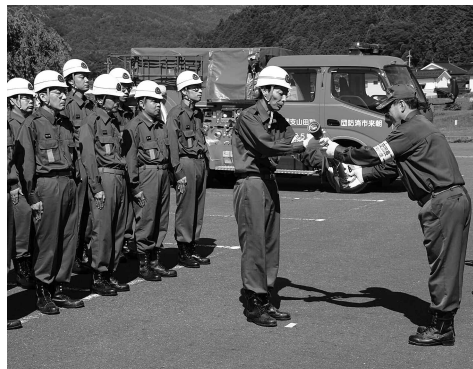
岩屋谷1号墳(宮区)は、横穴式石室という埋葬施設を備えた円墳です。埋葬施設は早くから開口していたらしく、遺品の多くが持ち去られています。それ

消防自動車を更新 和田山支団第5分団

市と市消防団は7月25日、枚田の朝来市防災センターで、消防ポンプ自動車の受渡式を行いました。

今回、車両を受け取ったのは、和田山支団第5分団。車両は給水から放水まで行うポンプに最新鋭の機能が搭載されており、これまでものが配備から20年以上を経過したことから更新するものです。

式には、関係者ら約30人が出席し、第5分団の長濱正明分団長に、放水の際にホースの先端に取り付ける「筒先」が手渡され、長濱分団長から「一日も早く操作を熟知し、



分団長(中央)に筒先が手渡されました

地域住民の安心・安全を守るため訓練に励みます。」との決意が述べられました。

地元での就職を支援 事業所ガイドブック 無料で配布

市は、「朝来市事業所ガイドブック2015」を作成しました。

これは、就職を目ざす学生などに市内の企業をアピールすることを目的として毎年作成しているもの。今年度は、この3年以内に正規従業員の雇用実績があり、かつ今年度採用予定の企業を掲載対象とし、募集職種、先輩メッセージ、インタビュー情報、初任給などの情報を提供、市内に本支店のある60の事業所を掲載しています。

但馬内の高等学校や市内各中学校、また関西を中心に大学・短大・専門学校など約300校やハローワー

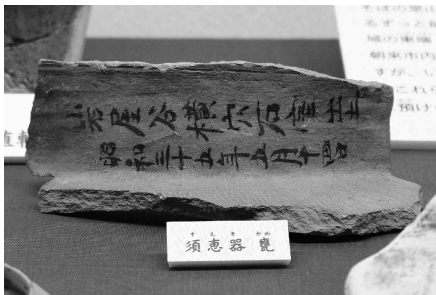


詳しくは 経済振興課(☎672-2816)まで

クなどの就職支援機関、就職説明会、市成人式で配布するほか、市役所窓口や図書館でも入手できます。

でも、わずかに残された遺品が「好古者」によって採集され、現在は「古代あきこ館」で保管されています。採集されたのは昭和35年5月14日。ただし、これを預けてくださった「好古者」の名は不明です。

彼の手による採集品のなかでも「陶棺(とうかん・陶器製のひつぎ)」は、古墳時代後期(6世紀後半〜7世紀前半代)の畿内や中国・四国地方で生産されたもので、但馬地内では5例、朝来市内でも3例しかない、大変珍しいものです。資料は身の一部ですが、このきわめて大型な焼き物を手に入れ、人力で自らの奥津城に運ばせた豪族の權威は、如何ばかりだったのでしょうか。



【写真】
上:陳列された「好古者」たちの採集品
下:資料に残された記録(採集した場所と日付が記されています)

今回は東河地域の「好古者」とその採集品に焦点を当てました。彼らは、散逸してしまう恐れのあるものを、朝来の歴史を知るための大切な資料として取り扱われるよう、慎重に採集し、行動してくださいました。それゆえ、採集品とその記録は、「好古者」たる彼らの生きた証(あかし)としての価値も兼ね備えています。

朝来市内に存在するさまざまな資料館での研究・展示・啓発活動は、文化財技師による調査を経て保管・記録されたものだけで語ることはできません。地域への愛情と、学術的な調査研究に対する慎重さを兼ね備えた「好古者たち」によっても支えられているのです。

(市教育委員会文化財課)

市内4中学校の生徒がアメリカを訪問

7月31日から8月6日までの期間、市内4中学校の生徒35人と引率8人のあわせて43人が、アメリカ・オレゴン州を訪問しました。

今年度から、4中学校合同での訪問となり、現地では、梁瀬・生野・朝来中学校の生徒たちが、交流を続けているポートランド市のマウントテーバー中を、また、和田山中学校の生徒たちは、姉妹校であるニューバーグ市のシャヘイラムバレー中を訪問。歓迎会や英語実地研修などに参加したほか、滞在中はホストファミリー宅でホー

ムステイを経験するなど、交流を深めました。



マウントテーバー中学校での活動の様子

2泊3日で楽しみながら英語を学ぶ

県立生野高校と市教育委員会は、8月10日から12日までの期間、



合宿は「英語のみ」で進められました

スカイビラさのうで「朝来市中高生夏季英語合宿」を開催しました。これは、生野高校が国際社会で活躍できるグローバル人材の育成に力を注いでいることから、市内の中学校・高校の連携を深めることもに、生徒たちの英語の能力を高めてもらうことを目的に初めて開いたもの。高校生21人、中学生14人のあわせて35人が参加しました。2泊3日の合宿では原則として英語のみを使い、グループに分かれゲーム性を取り入れたカリキュラムを通じ、英語教員や外国語指導助手などからアドバイスを受け、楽しみながら英語を学びました。

入館者30万人を達成 古代あさご館

8月23日、市埋蔵文化財センター「古代あさご館」の入館者数が、30万人に到達しました。

30万人目の入館者となったのは、家族と城崎温泉への旅行中に立ち寄った大阪府吹田市の村上宗徳さん。村上さんは、古代あさご館への来訪は2回目とのこと。垣尾幸博教育長らから花束や竹田城跡のパズル・クリアファイルなどの記念品が手渡されると、「突然のことでびっくりしましたが、また但馬へ訪れた際には、古代あさご館を来訪したいです。」と感想を話していました。

30万人到達は、平成18年7月の同館開館以来、9年1か月での達成でした。



垣尾教育長(中央左)から花束を受け取る村上さんと家族

吉岐の民芸品 鬼凧の色塗りに挑戦

市埋蔵文化財センター「古代あさご館」は、8月16日、工作教室を行いました。

これは、朝来市が長崎県吉岐市



ていねいに塗りました

参加した約30人の皆さんは、吉岐島に伝わる民芸品「鬼凧」についての説明を受けたほか、吉岐市で唯一の鬼凧職人である平尾明文さんが描いた下絵に、絵筆を使って色を塗る作業に取り組みました。

と友好都市提携の締結を行ったことから、同館で開催中のトピック展示「弥兵衛のあしあとと和田山・東河地域の歴史文化」に関連して実施したものです。

皆さんの周りの身近な出来事や話題をお知らせください。 秘書広報課 ☎ 672-6113

市原悦子さんが「じろはったん」を朗読

7月25日、「森はな先生からのメッセーじ」市原悦子さんを迎えてくが和田山ジューピターホールで開催されました。

これは、朝来市出身の児童文学作家・森はなさんの作品の素晴らしさを広くPRしようとするものです。当日は、会場に集まった約700人の皆さんを前に、女優の市原悦子さんが、森はなさんの代表作である「じろはったん」を、情感豊かに読み上

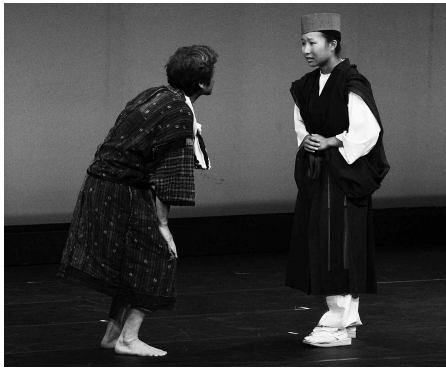


朗読を行った市原悦子さん

げました。また、朗読に先立ち、大蔵小学校の4〜6年生、80人による歌曲も披露されました。

「遙かなりき岐」 吉岐市の市民劇団「一支国座」が上演

8月9日、「小山弥兵衛と心諒尼物語 BELIEVE ME」自身を信じて」が和田山ジューピターホールで上演されました。



吉岐島で再開を果たす弥兵衛と心諒尼

これは、今年6月、朝来市が長崎県吉岐市と友好都市提携を結んだことから実現したものです。物語は、江戸中期に一揆の首謀者の一人として吉岐島に配流された小山弥兵衛と、弥兵衛を追って尼僧になり吉岐へ赴いた心諒尼との実話に基づいた、柴田東一郎さん(高瀬区)の著書「遙かなりき岐」がモチーフとなっています。当日は、吉岐の歴史や文化にまつわる物語を舞台化した「一支国座」の市民劇団「一支国座」の皆さんが出演。小学生から60歳代までの団員の皆さん17人が、両市交流のきっかけとなった物語を、満員の観客を前に好演しました。(表紙に写真掲載)

銀山の歴史を知ろう 生野銀山塾

8月1日、史跡 生野銀山の生野鉱物館で「生野銀山塾」が開催されました。

これは、古くから日本有数の大鉱山として時の有権者の財政を支え、明治以降には近代日本発展の一翼を担った生野銀山について知ってもらおうと、毎年この時期に開かれているものです。

7回目となった今回は約20人が参加。実際に生野銀山で働いていた皆さんによる鉱山の歴史の解説をはじめ、かつて坑内で作業をしていた人たちが坑道内の照明として用いていた、サザエの貝殻を使った



銀山とその歴史について詳しい説明がありました

甘くて大きなブドウがとれたよ

8月26日、ファームくだわのブドウ園(東和田)に、東河くども園の3〜5歳の子どもたち43人が招かれ、ぶどう狩りを楽しみました。



ブドウ狩りを楽しむ子どもたち

ファームくだわでは、東河観光農園から引き継ぎ、平成24年の夏からブドウの栽培を続けています。現在は、ハウス5棟でピオーネやアキクイーンなどの品種を、水分を調整することで甘いブドウを作ることができ、植域制限栽培によつて育てています。今年も天候にも恵まれ、特に甘い実を付けているので、9月の中頃まで、現地での直売などで販売される予定です。

情報掲示板



お知らせ

播但連絡道路 お得な企画バス

兵庫県道路公社は、播但連絡道路の利用促進と沿線地域の交流促進を目的に、お得な「宿泊車優待通行バス」(一日乗り放題観光パス)を企画・販売します。

▽パスの内容

① 宿泊車優待通行パス：播但連絡道路を利用して対象施設に宿泊した場合に、復路の通行料金を還元する割引プラン。(往路のみの料金支払い)
② 一日乗り放題観光パス：沿線観光施設などの割引優待をセットして、播但連絡道路の全区間を定額で一日自由に乗り降りできる割引プラン。

▽対象車種

普通車、軽自動車(自動2輪含む)

▽利用料金

① 宿泊車優待通行パス：往路は通常料金をお

支払いただきますが、復路は料金をいただきますせん。

② 一日乗り放題観光パス：普通車・1千400円、軽自動車(自動2輪含む)・1千100円

▽利用期間 9月28日(月)～12月18日(金)

※宿泊車優待通行バス：平日のみの利用

※一日乗り放題観光パス：期間中最大5回まで利用可能

▽申込み方法 兵庫県道路公社ホームページから事前にインターネット

▽問い合わせ先

兵庫県道路公社経営企画課
☎078(232)9635
<http://www.h-dorokosya.or.jp/index.html>

兵庫博物館 特別展 北前―海をたぐりつなぐ海のみち―

県立歴史博物館は、特別展新潟・兵庫連携企画展「北前船―地域と文化をつなぐ海のみち―」を開催します。

▽内容 新潟県立歴史博物館と兵庫県立歴史博物館(姫路市本町)

第110回 国保のひろば 《特定保健指導のご案内について》

特定健診の結果、メタボリックシンドローム(内臓脂肪症候群)の予防改善が必要との判定を受けた皆さんへ、特定保健指導の利用をご案内しています。特定保健指導では、特定健診の結果からご自身の健康状態を理解いただき、生活習慣改善の目標を立て、実行できるよう保健師、管理栄養士等の専門家がお手伝いをします。

◆**特定保健指導の対象** 特定健診の結果、腹囲が男性85cm以上、女性90cm以上であることに加え、血圧、血液検査(血糖・脂質)、喫煙習慣、年齢、服薬状況等を基に判定を行い、「動機付け支援」または「積極的支援」に該当した人。対象となる人には、特定保健指導を利用するための「利用券」を個別に郵送します。

◆**利用料(自己負担額)** 無料です。

◆**利用方法** 特定保健指導の利用を希望する場合は、対象者宛てのご案内文書に記載の保健指導実施機関に直接お問い合わせください。

【利用の際の注意事項】

- 特定保健指導は、特定健診後の再検査ではありません。
- お送りした利用券に名前が記載されている人のみ利用できます。
- 社会保険加入等によって国保の資格がなくなった人は、利用券をお持ちでも特定保健指導をご利用いただけない場合があります。
- 問い合わせの際には、お手元に利用券と朝来市国民健康保険被保険者証をご用意ください。
- 利用券に記載の有効期限は、特定保健指導の初回指導を利用するまでの期限です。ご注意ください。

■問い合わせ先 市民課 ☎672-6120 地域医療・健康課 ☎672-5269

博物館とが連携し、北海道・山形から山陰・関西まで、広域にわたって関連資料を収集し、北前船の航海のあり方や船主、輸送した各地の産物、寄港地の姿を示す諸資料を展示します。

▽会場 兵庫県立歴史博物館(姫路市本町)

▽会期 9月19日(土)～11月3日(火)(月曜休館・祝日の場合は翌日)

▽観覧料金 大人1千円、大学生700円、高校生500円、小・中学生無料

▽問い合わせ先

県立歴史博物館
☎079(288)9011

※お知らせページに掲載する広告を募集しています。詳しくは秘書広報課(☎672-6113)へ。



まちづくりに役立つオータムジャンボ宝くじ

オータムジャンボ宝くじの売上金の約4割は、市や町の住み良いまちづくりに活用されています。売上金は、各都道府県の販売実績等に応じて交付されますので、ぜひ、兵庫県内の宝くじ売り場でお買い求めください。

●発売 9月28日(月)～10月16日(金)

問・(公財)兵庫県市町村振興協会 ☎078(322)1151



9月の税
国民健康保険税 3期
納期 9月30日(水)まで

夢但馬産業フェア2015

「未来へつなぐ、但馬のものづくり」をテーマに、但馬の企業が出展する展示会です。

▽日時 10月2日(金)・3日(土)、午前10時～午後4時

▽会場 豊岡市総合体育館(豊岡市大磯町)

▽内容

◎環境・エネルギー・通信・エレクトロニクス技術・加工・食品など約100の企業・団体による展示会

◎講演会

◎宇宙開発技術展

◎但馬取引商談会ほか

※飲食ゾーンもあります

▽問い合わせ先

夢但馬産業フェア実行委員会
☎0796(26)3686

民生委員・児童委員の着任

欠員になっていました民生委員・児童委員が決定しましたのでお知らせします。

▽生野4区・5区上

渡邊 順子さん

▽任期 平成28年11月30日まで

▽問い合わせ先

社会福祉課
☎(672)6123

県立但馬技術高等学校 平成27年度「技大祭」

県立但馬技術高等学校は、「技大祭」を開催します。

▽日時 9月26日(土)、午前10時～午後3時

▽会場 県立但馬技術高等学校(豊岡市九日市上町)

▽内容 模擬店、ものづくり体験講座(木工製作、金属加工)、各種イベント、技能グランプリなど

▽問い合わせ先
県立但馬技術高等学校
☎0796(24)2233

全国一斉「高齢者・障害者の人権あらしん相談強化週間」

高齢者や障害者をめぐるさまざまな人権相談について、相談時間を延長して受け付けます。相談は無料で秘密は厳守します。

▽日時 9月7日(月)～11日(金)：午前8時30分～午後7時、9月12日(土)・13日(日)：午前10時～午後5時

▽相談方法 電話による相談

▽相談担当 人権擁護委員、法務局職員

▽電話番号
☎0570(003)1110
(ゼロセロミナのひやくとちひ)

全国一斉法務局休日相談所

日常生活のさまざまな心配ごと、困りごとの相談を受け付ける、法務局休日相談所を開催します。相談は無料で秘密は厳守します。

▽日時 10月4日(日) 午後1～4時

▽会場 豊岡市民プラザ(豊岡市大手町・アイテイ7階)

▽内容
◎公証人による公開講座「遺言と任意後見」(午後1～2時)
◎各種相談(午後2～4時)相談内容：遺言、公正証書、不動産・会社法

▽電話番号
☎078(392)1821

※全国共通ナビダイヤル ※最寄りの法務局へなかります
▽問い合わせ先
神戸地方法務局人権擁護企画係
☎078(392)1821

暮らしの中の相談会

日本弁護士会・兵庫県弁護士会は、電話無料相談「暮らしの中の相談会」を実施します。

▽相談内容 解雇や賃金未払いなどの労働問題、生活保護・多重債務などの生活問題に弁護士が無料で相談に応じます。

▽実施日時 9月13日(日)、午後1～9時

▽電話番号
☎078(341)9600

※相談日以外は利用できません

国民年金 ご存知ですか? 国民年金保険料「10年の後納制度」は9月30日までです

「10年の後納制度」は、過去10年間に納め忘れた国民年金保険料を納付することができる仕組みです。(本来、国民年金保険料は2年を経過すると時効によって納付することができません)

この制度を利用すれば、将来の年金額を増やすことができますが「10年の後納制度」は、9月30日(水)で終了します。

なお、制度の利用には、申込みが必要です。

【問い合わせ先】

国民年金保険料専用ダイヤル
☎0570-011-050
豊岡年金事務所
☎0796-22-0945

【お説びと訂正】8月号に掲載した「福祉委員の交代で、行政区が誤っていました。お説びして訂正します。【誤】殿町区→【正】法道寺区

市役所本庁 ☎079-672-3301
 生野支所 ☎079-679-2240
 山東支所 ☎079-676-2080
 朝来支所 ☎079-677-1165

防衛大学校・防衛医科大学校学生募集		問・自衛隊兵庫地方協力本部豊岡出張所 ☎0796(22)3978	
種目	応募資格	受付期間	試験日(1次)
防衛大学校学生(一般)	前期 後期 高卒 (見込み含む) 21歳未満の人	9月5日(土)~30日(水)	11月7日(土)・8日(日)
防衛医科大学校学生	医科 看護	平成28年1月20日(水)~29日(金)	平成28年2月20日(土)
		9月5日(土)~30日(水)	10月31日(土)・11月1日(日) 10月17日(土)

募集



但馬地域ごとのり大使による 縁結び交流会参加者募集

県内に在住・在勤の独身男女を対象に開催する、縁結び交流会の参加者を募集しています。

▽日時 11月15日(日)、午前11時~午後3時30分

▽会場 県立但馬長寿の郷(養父市八鹿町国木)

▽参加対象 県内に在住・在勤の独身男女(男性は但馬在住・在勤を優先)

▽内容 1対1のフリートーク、ティータイトム等

▽参加費 男性3千500円 女性2千円

▽定員 男女各15人(応募多数の場合は抽選)

▽申込み 所定の申込書に必要事項を記入し10月28日(水)までに

※申込書は但馬青少年本部ホームページからダウンロードできます

▽申込み・問い合わせ先 但馬出会いサポートセンター

☎(662)7701
 ※水・木・土の午前9時~午後5時15分

南但馬自然学校遊友体験活動

県立南但馬自然学校は「遊友体験活動」の参加者を募集しています。

▽日時 10月24日(土) 午前9時30分~正午

▽会場 南但馬自然学校(山東町迫間)

▽対象・定員 県内に在住する人(小学生以下は保護者同伴)、20組(80人)程度

▽内容 「紅葉の里山を楽しもう」さつまいも掘り、どんぐりひろい、どんぐりのポット苗づくり

▽費用 50円(保険料) ※野外活動のできる服装

帽子、作業用手袋、ビートル袋、長ぐつ、飲み物(お茶など)、1ℓの牛乳パック、雨具等を持参のこと

▽申込み方法 申込用紙に必要事項を記入のうえ10月19日(月)までに

▽申込み・問い合わせ先 県立南但馬自然学校指導課

☎(676)4731

県立但馬技術大学校 離職者等再就職訓練

県立但馬技術大学校は、求職中の人を対象にした職業訓練の受講生(ビジネスパソコンコース)を募集しています。

▽募集期間 10月2日(金)まで

▽定員 16人

▽受講料 無料(テキスト代等の実費が必要)

▽選考日時 10月9日(金) 午前9時30分~

▽訓練期間 10月20日(火)~12月18日(金)

▽訓練場所 日高職業訓練協会(豊岡市商工会館内・豊岡市日高町日置)

▽問い合わせ先 県立但馬技術大学校

☎0796(24)2233

県立障害者高等技術専門学院 平成28年度学院生

県立障害者高等技術専門学院は、平成28年度の学院生を募集します。

▽対象者 ◎身体等に障害のある求職者等：ものづくり科、ビジネス事務科、情報サービス科

◎知的障害のある人(通校することができる人)：総合実務科

▽募集期間 9月28日(月)~10月21日(水)

▽問い合わせ先 県立障害者高等技術専門学院

☎078(927)3230
 FAX078(928)5512
<http://www.sgi.ac.jp/>

各種相談のご案内

時:日時 場:場所 問:問い合わせ 予:予約

人権相談(無料) 人権問題に関する相談

時 9月10日(木) 午後1時30分～3時

場 生野保健センター、市役所西館2階相談室、
山東老人福祉センター、朝来老人福祉保健センター

問 人権推進課 ☎672-6122

女性のなやみ相談(無料) 女性が抱えるさまざまな悩みや問題の相談に応じます(予約制)

時 9月9日(水) 午後0時30分～3時30分

場 市役所西館2階相談室

問・予 人権推進課 ☎672-6122

行政相談(無料) 官公庁の仕事の苦情や意見・要望などの相談に応じます

時 10月19日(月) 午前10時～11時30分

場 生野保健センター、市役所西館2階相談室、
山東老人福祉センター、朝来老人福祉保健センター

問 市民課 ☎672-6120

身体障害者相談(無料) 障害に関する相談

時 10月5日(月) 午後1時～4時

場 市役所南庁舎会議室

問 社会福祉課 ☎672-6123

司法書士による法律相談会(無料) 司法書士による登記・相続・多重債務などの法律相談(予約制)

時 10月3日(土) 午後1時～4時

場 山東公民館

問・予 兵庫県司法書士会但馬支部 ☎676-3368

総合法律センター南たじま相談所 弁護士による法律相談(予約制・1回30分・相談料5,400円)

時 9月24日(木) 午後1時～3時

場 和田山老人福祉センター

問・予 兵庫県弁護士会 ☎078-351-1233

若者就労支援に関する相談会(無料) 若者サポートステーションは若者未就業者の就労自立に向けた相談に応じます

時 毎週水曜日 午後1時～4時

場 山東公民館2階小会議室

問・予 労働者サポートステーション豊岡 ☎0796-34-6333

ホール・美術館の催し ●詳細は各施設で確認してください



あさご・ささゆりホール

☎672-6114 (休)月曜日
(月曜日が祝日の場合はその翌日)

ベビクラ!(ベビーカーで行くクラシックコンサート) 《全席自由》

公演日:9月19日(土) / 開演:午後1時30分

料金:大人500円 小学生以下無料 **前売券好評発売中**

月亭八方一門会 《全席自由》 公演日:11月29日(日) / 開演:午前11時

前売り料金:2,500円 **前売券発売日** 9月26日(土)



あさご芸術の森美術館

☎670-4111 (休)水曜日、祝日の翌日
(水曜日が祝日の場合はその翌日)

没後10年 淀井敏夫展 会期:9月6日(日)まで

あさごアートコンペティション優秀模型作品展 会期:9月19日(土)～11月8日(日)

椿野浩二展 何かを?求めて 会期:9月19日(土)～10月18日(日)

入館料 大人500円 / 大学生・高校生300円 / 小・中学生200円



ヒメハナ公園ウツギの館

☎676-4587 (休)月曜日
(月曜日が祝日の場合開館)

田崎博和 竹紙・竹筆の世界展 会期:9月13日(日)まで

パッチワークキルト展 会期:9月18日(金)～27日(日)

ヒメハナ観月会 日時:9月27日(日)午後6時30分から

私達の歩いた道(人形・干支・掛物) 会期:10月1日(木)～18日(日)



生野まちづくり工房井筒屋

☎679-4448 (休)月曜日
(月曜日が祝日の場合はその翌日)

銀谷祭り 日時:9月27日(日)午前10時から

足立知穂 草木染展 会期:9月30日(水)まで

山崎信一 陶器作品展 会期:10月1日(木)～31日(日)

朝来市文化会館 第11回ASAGO国際音楽祭2015

【オープニングコンサート】 生野メインホール 10月13日(火) 開演:午後6時30分

【スペシャルコンサート】 あさご・ささゆりホール 10月16日(金) 開演:午後6時30分

【ファイナルコンサート】 和田山ジュピターホール 10月18日(日) 開演:午後2時

【料 金】 オープニング・ファイナル共通チケット 一般1,000円(全席自由)

スペシャルコンサートチケット 一般500円(全席自由)

前売券好評発売中 ※未就学児入場不可

【問い合わせ先】 芸術文化課 ☎672-6114

ちやすりん賞



朝来市の名声を高め市民に勇気や感動を与えたとして、朝来市まちづくり功績者表彰ちやすりん賞を、8月24日と26日に、個人と団体あわせて3組の皆さん贈りました。

◎和田山中学校女子ソフトテニス部個人(右写真) 津本美衣さん

(3年・竹田下町区写真右) 掃部唯加さん

◇平成27年度第59回兵庫県中学校総合体育大会・ソフトテニス大会(個人・団体)で準優勝

◎和田山中学校女子ソフトテニス部団体(中央写真)

◇平成27年度第59回兵庫県中学校総合体育大会・ソフトテニス大会(団体)で準優勝

◎和田山ジュニアソフトテニスクラブ(左写真)

片岡暁紀さん
(枚田小6・玉置区)

◇第23回近畿小学校選手権大会ソフトテニス大会・個人の部で優勝

◇第31回全日本小学生ソフトテニス選手権大会・団体の部で優勝・個人の部で準優勝

道の駅フレッシュアール

道の駅の事業を通して地域の連携を深め、道路の活性化など道路事業に貢献したとして、受賞されました。(8月10日付)

日本道路協会道路功労者表彰

申請受付を開始しました 平成27年度「臨時福祉給付金」

■問い合わせ先 社会福祉課(臨時福祉給付金専用ダイヤル) ☎672-4466

平成26年4月からの消費税率の引き上げに伴い、所得が低い皆さんへの負担を考慮し、暫定的・臨時的な措置として「臨時福祉給付金」の支給を実施します。

■対象 基準日(平成27年1月1日)において住民登録があり、平成27年度分市町村民税(均等割)が課税されていない人(市町村民税が課税されている人の扶養親族等、生活保護制度の被保護者は除きます)。

■支給額 対象者1人につき6千円

■申請方法 対象と思われる皆さんへ、8月下旬に申請書を郵送しています。申請書と必要書類を、同封しています返信用封筒で郵送してください。

■申請期間 12月1日(火)まで

臨時福祉給付金の詐欺にご注意ください

- 市や厚生労働省などからATM(銀行・コンビニなどの現金自動預払機)の操作をお願いすることは、絶対にありません。
- ATMを自分で操作し、他人からお金を振り込んでもらうことは絶対にできません。
- 市や厚生労働省などが、「臨時福祉給付金」を給付するために、手数料の振り込みを求めること等は絶対にありません。
- ご自宅や職場などに市や厚生労働省(の職員)などをかたった疑わしい電話がかかってきた時などは、迷わず、市や朝来警察署(または警察相談専用電話 #9110)に連絡してください。

あなたの体力の様子(20~64歳の人は体力年齢)が分かります 平成27年度 第1回「体力測定会」

■問い合わせ先 社会教育課 ☎677-2116

市民の皆さんを対象に、体力の向上や心身の健康保持などを目的に、体力測定会を開催します。特に20~64歳の皆さんは、自分自身の体力年齢も判定できます。

■日時 9月26日(土) 午前9時30分から

■会場 生野体育館(生野町真弓)

■対象 6~79歳の市民の皆さん

■参加費 無料

■参加方法 当日会場に直接お越しください(申込み不要)

■テスト項目

【6~64歳】

- ①握力
- ②上体起こし
- ③長座体前屈
- ④反復横とび
- ⑤20mシャトルラン
- ⑥立ち幅とび

【65~79歳】

- ①握力
- ②上体起こし
- ③長座体前屈
- ④開眼片足立ち
- ⑤10m障害物歩行
- ⑥6分間歩行

A D L(日常生活活動アンケート)

■主催 市教育委員会、市内公民館

■主管 朝来市スポーツ推進委員会

■その他

- ①運動のできる服装で、必ず室内用運動靴とタオルをお持ちください。
- ②健康状態によっては、テストをお断りする場合があります。当日は飲み物を準備して十分に水分をとるなど各自で体調管理を行ってください。
- ③通院しているなどで、体調に不安がある場合は主治医に相談のうえ参加ください。
- ④主催者側で傷害保険に加入し、応急手当ては行いますが、測定会中の事故については責任を負いかねます。各自で事故のないよう注意してください。
- ⑤測定データは今後の体力向上事業のために活用します。

※第2回は12月5日(土)に山東体育館で開催予定です

市職員の仕事異動
(8月4日付)

【教育委員会学校教育課】

▼課付課長兼朝来市学校給食センター所長兼学校給食庶務係長

◎藤原貴美夫(課付課長兼朝来市学校給食センター所長兼学校給食庶務係長)

▼主査
◎中島加奈子(和田山学校給食センター主査)

▼主任調理員
◎澤瀉節子(朝来市学校給食センター主任調理員)

◎村上洋子(朝来市学校給食センター主任調理員)

◎田路ちえみ(和田山学校給食センター主任調理員)

◎夜久伸一(和田山学校給食センター主任調理員)

▼調理員
◎小山真紀(梁瀬小学校給食調理場調理員)

農業委員会からのお知らせ 農地の権利移動・転用等の申請方法の一部変更について

■問い合わせ先 農業委員会事務局 ☎672-2833

朝来市農業委員会では、農業委員会の運営などについて分科会を立ち上げ話し合いを行ってきました。特に農地の権利移動・転用申請については、農地の有効利用、確実な転用の実施についてより詳しい調査を実施するため、申請方法を変更します。

【申請部数】

変更前… 3条、非農地 正本1部
4・5条 正本1部、副本1部
変更後… 3条、非農地 正本1部、副本1部
4・5条 正本1部、副本2部

【申請方法】

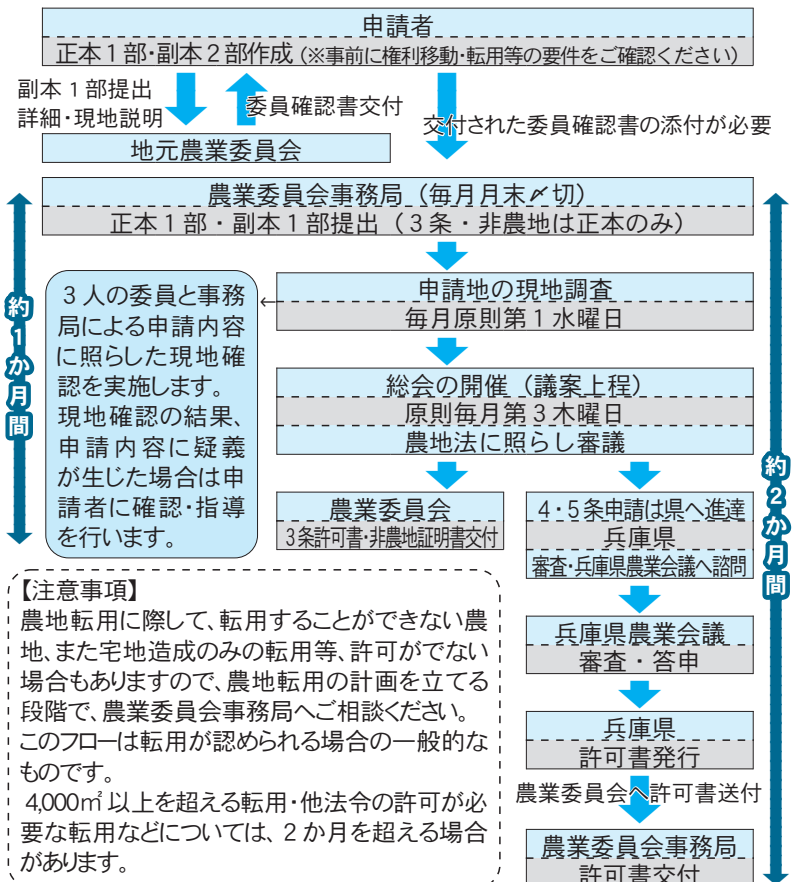
変更前… 農業委員会事務局へ提出
変更後…

- ① 地元を受け持つ農業委員へ説明とあわせ副本1部を提出
- ② 説明を受けた地元委員が発行する委員確認書を正本に添付し、農業委員会事務局へ提出

(注)

- ◎ 3条(農地法第3条許可申請)
農地を農地として売買、貸借を行いたい
- ◎ 4・5条(農地法第4条・第5条許可申請)
農地を転用して、住宅や工場等を建設したい
転用目的で売買、貸借等したい

※厳正・公平な判断を行うためにも、皆さまのご理解、ご協力をお願いいたします。なお、転用申請から許可までの流れについては、右の図のとおりです。



インターネットオークションを利用した動産公売を実施します インターネット公売実施のお知らせ

■問い合わせ先 税務課管理収納係 ☎672-6119

市は、市税等の滞納処分のために差し押さえた財産について、インターネットオークションを利用した動産公売を実施します。参加については「朝来市インターネット公売ガイドライン」(http://koubai.auctions.yahoo.co.jp/auction/guideline?pid=hyg_asago_city)をご確認ください。

■公売物件 (陶器、置物など)



■インターネット公売申込方法

参加には「参加申し込み」が必要です。市ホームページ(<http://www.city.asago.hyogo.jp>)「オンラインサービス」の「インターネット公売」のページをご覧ください、リンク先で登録を行ってください。

■公売実施期間

入札参加申込期間
9月28日(月)午後1時～10月13日(火)午後11時
入札期間
10月19日(月)午後1時～10月21日(水)午後11時

独身男女の出会いの場の提供と地元飲食店の利用促進 「あさごバル」を開催します

■問い合わせ先 あさごバル実行委員会 ☎672-2177 あさご暮らし応援課 ☎672-1492

独身男女の出会いの場を提供するとともに、地域経済の活性化のため地元飲食店の利用促進を図ることを目的に「あさごバル」を開催します。(独身以外の皆さんも参加できます)

■内容 J R 和田山駅を中心に半径約500m内のあさごバル参加店(飲食店・16店)を、専用チケットを使って複数はしごする食べ歩き、飲み歩きのイベントです。

■開催日 9月25日(金)午後5時～10時30分

■参加方法 事前に専用チケット(5枚つづり/前売り3千円・当日3千500円)を購入し、原則としてバル参加店1店ごとに1枚のチケットを使用し、1ドリンク&1フードと引き換えることができます。開催日当日で使いきれなかったチケットは、9月26日(土)から10月9日(金)までの期間、バル参加店で500円分の金券として使用できます。

■チケット販売 【前売り】期間…9月7日(月)～24日(木)
販売場所…つるや(駅前・☎672-2177)、ビジネスホテルてつや(駅前・☎672-3335)、朝来市商工会(和田山上町・☎672-2362)、あさご暮らし応援課・各支所地域振興課 【当日】午前9時～午後5時…あさご暮らし応援課 午後5時～9時…駅前公会堂

マイナンバーって何だろっ？ 通知カードについて理解しよう

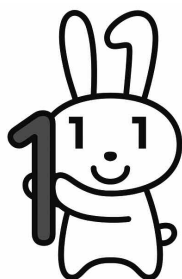
第4回

通知カードが送られてくるまであと1か月となりました。通知カードとは、

どういったものなのか、どのように送られてくるのか、注意すべき点について説明します。

■問い合わせ先
総務部情報課
☎(672)6117

住民票の住所に通知カードが送られてくることがポイントだよ。



通知カードとは どういうものですか？

通知カードは、市長が指定した個人番号を通知するために本人に送付するもので、氏名、住所、生年月日、性別、個人番号等が記載されます。

利用方法として、個人番号カードの交付を受けるまでの間、行政機関の窓口等で個人番号の提供を求められた際に必要となります。(本人確認のため、あわせて免許証等写真付きの身分証明書の提示も必要です)

また、個人番号カードを発行する際、通知カードと引き換えに交付されますので、大切に保管してください。

通知カードはどのように 送られてくるのですか？

10月5日以降、住民票のある皆さんへ簡易書留(転送不要で、世帯ごとに送られます)。

あわせて、個人番号カードの交付申請書も同封されます。

通知カードを紛失した場合 再交付手数料は必要ですか？

初回交付手数料は無料ですが、紛失、き損等によって再交付した場合は、市の条例によって有料とする予定です。

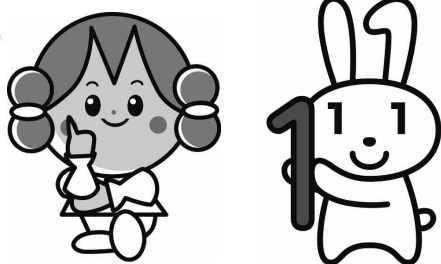
東日本大震災による被災者、 DV等被害者、長期入院・入所が 見込まれる皆さんへ

先月号でもお知らせしましたが、東日本大震災による被災者、DV等被害者、長期入院・入所が見込まれる皆さんについては、住民票の住所では通知カードを受け取ることができない、DV等の被害者が取得してしまう、などの場合が想定されます。

このようなことから、現在お住まいの場所(居所)へ住民票を移すことで、新しい居所に通知カードが送付されますので、ご検討をお願いします。

また、やむを得ない理由で、住民票の住所で通知カードを受け取ることができない場合や、住民票を移すことができない場合は、居所を登録して通知カードを受け取ることも可能です。

通知カードが確実に
手元に届くよう、確認
をしてほしいんだ。



それぞれの状況に応じて、準備が必要な場合もあるんだね。

現在お住まいの場所(居所)の登録方法

登録方法

「通知カードの送付先に係る居所登録申請書」を市役所本庁市民課・各支所地域振興課の窓口、市ホームページから入手し、氏名、居所、やむを得ない理由などの情報を記入し、申請書、本人確認書類の写し、居所の居住証明書類の写しを住民票のある市区町村に郵送または持参してください。

なお、代理人が申請する場合、このほかに証明書類が必要です。

登録期間

9月25日(金)まで(必着)

郵便物の転送を届け出ている 皆さんへ

通知カードは、住民票の住所に簡易書留(転送不要で送るため、郵便局に郵便物の転送を届け出ている場合でも転送されません。大切なお知らせですので、速やかに住民票を異動させるなど確実な受け取りができるよう対応をお願いします。

朝来市公民館だより

第4号

(平成27年9月発行)

●生野 Tel(679)3544 ●和田山 Tel(672)0188 ●山東 Tel(676)2080 ●朝来 Tel(677)1165

市内4つの公民館が輪番制で毎月情報を発信していきます。

(9月号担当:和田山公民館)

こんにちは、朝来市公民館です。今月の朝来市公民館だよりでは、公民館で行っている特色ある活動について紹介します。

■ 朝来市少年少女オーケストラ



わたしのまちのオーケストラ

今年で創立25年を迎えた朝来市少年少女オーケストラは、合併前の和田山町で、但馬での新しい音楽文化の振興とところ豊かな青少年の育成を旨とし、小学生の団員21人が初めてヴァイオリンを手にして活動を開始しました。

今年度は、市内外の小学校2年生から社会人までの団員79人が在籍し、多くの指導員のもと、和田山公民館を拠点に毎週火曜日と土曜日に練習しています。また今年度は、6月に朝来市市制施行10周年記念式典でオープニング演奏を、8月にはこども園で初のサマーコンサートなど、市内を中心に活動の場を広げています。

市民の皆さまに、『わたしのまちのオーケストラ』の音色を全身で感じていただき、多くの年代の人たちにクラシックを身近に楽しんでいただくべく取り組んでいます。演奏会にぜひお越しください。

なお、今年度これから予定する主な演奏会と曲目は次のとおりです。



市制施行10周年記念式典での演奏



中川こども園のサマーコンサート

主な演奏会 会場はいずれも和田山ジュピターホール

- ◎10月4日(日) 兵庫県交響楽祭
- ◎11月14日(土) 第23回定期演奏会
- ◎1月10日(日) 朝来市成人式オープニング演奏
- ◎2月20日(土) 第5回春のコンサート

主な曲目

ウィリアムテル序曲・威風堂々・おもちゃの交響曲・八木節
麦の歌(NHKマッサン主題歌)ほか

【問い合わせ先】 少年少女オーケストラ事務局

(和田山公民館内) ☎672-0188

芸術文化のまちづくり

朝来市文化協会、生野・和田山・山東・朝来各文化協会



昨年の和田山文化協会文化祭

朝来市文化協会は、郷土を愛し心のかよう仲間づくりを旨とし、生野・和田山・山東・朝来の各文化協会に加入している舞踊・書道・華道・詩吟など多岐にわたる市内131の文化団体によって、芸術文化の振興と向上に取り組んでいます。

朝来市文化協会では、短詩型文学(冠句・川柳・短歌・俳句など)の活性化と次世代への文化の伝承を目的にした『文学のつどい』、書道の祭典としての『書道展』、詩に節をつけて歌う日本の伝統芸道である吟詠の普及振興等を目的とした『吟詠大会』を、今秋以降に計画しています。

また、生野・和田山・山東・朝来の各文化協会は、それぞれの公民館が事務局を担当し、文化祭をはじめとしたさまざまな文化協会の活動を支援し、市内芸術文化の振興と伝承に努めています。

また、各文化協会の活動に参加いただく皆さんを募集しています。よろしく願います。

「ヒメハナ観月会」を開催します

山東文化協会では、ヒメハナ観月会をヒメハナ公園で開催します。中秋の名月をお茶席、琴や二胡(にこ・中国の民族楽器)などの生演奏とともに楽しみいただけます。また、月を眺めながら俳句を詠んでいただくこともできますので、ぜひお越しください。お待ちしております。

◆会場 ヒメハナ公園(雨天時・山東公民館)

◆日時 9月27日(日)午後6時30分から

◆内容 琴や二胡の生演奏
お茶席(当日会場販売・300円)ほか

◆問い合わせ先
山東公民館 ☎676-2080



インフルエンザ予防接種について

◎高齢者インフルエンザ予防接種の実施について

《対象となる人》 市内に住所があり①または②に該当する人

- ①接種日に満65歳以上で接種を希望する人
- ②接種日に満60歳以上65歳未満で、心臓、腎臓、呼吸器機能または免疫機能に障害があり、医師が接種を必要と認める人

《接種期間》 10月1日～平成28年1月31日

※接種の予約については、医療機関によって時期が異なります。各医療機関にお問い合わせください。

《接種料金》 対象となる人は無料

(約4,000円の接種料金を市で負担します)

《実施医療機関》

朝来市内指定医療機関や市外のかかりつけ医療機関

※市外の医療機関で接種を希望する場合は、事前の続きが必要です。必ず予約する前に地域医療・健康課に連絡をしてください。連絡をせず接種を受けた場合は、公費負担できないことがあります。

《予防接種の受け方》

- ①接種を希望する医療機関に予約してください。
- ②医療機関にある説明書を読み、予診票を記入し、当日は住所、年齢が確認できるもの(医療保険証等)を持参して接種を受けてください。

◎任意のインフルエンザ予防接種の接種費用助成について

《助成対象者》

接種する時点で朝来市に住所があり、次に該当する人。

- ①生後6か月～中学3年生までの乳幼児、児童、生徒(13歳未満は2回とも助成)
- ②60歳未満で身体障害者手帳(内部障害1～2級)を所有する人
- ③60歳以上65歳未満で身体障害者手帳(内部障害1～2級)を所有し、定期接種の対象とならない人

《助成額》 接種費用のうち2,000円を上限に助成(2回接種する場合、2回目については1,000円)

《実施期間》 10月1日～平成28年1月31日

《その他》 助成方法など、詳細については隣保回覧するチラシや市ホームページでご確認ください。

★予防接種は接種前にかかりつけ医とよく相談し体調の良い時に接種しましょう。

献血にご協力ください

輸血に必要な血液をいつでも十分に確保しておくためには皆さんの献血が必要です。多くの皆さんのご協力をお願いします。

【9・10月の献血予定】

日 程	会 場	受付時間
9月16日(水)	和田山保健センター	午前10:00～11:15 午後0:30～3:30
9月30日(水)	生野メインホール	午前10:00～11:15 午後0:30～3:00
10月6日(火)	朝来老人福祉保健センター	午前10:00～11:15 午後0:30～3:00

※本人確認できるもの(免許証、保険証など)・献血カード(お持ちの人)をご持参ください。
※輸血の安全性を高める400ml献血へのご協力をお願いします。
※プラス1(ワン)献血(年間複数回献血)にご協力ください。



健康カレンダー

9/16～10/15

月	日	曜日	内 容	場 所
9月	16	水	献血 離乳食教室	和田山保健センター 山東老人福祉センター
	17	木	8か月児健診	和田山保健センター
	24	木	総合健診	さんとう緑風ホール
	25	金	血液サラサラ教室(栄養講座)	和田山公民館
	29	火	ぱくぱく離乳食教室	山東老人福祉センター
	30	水	献血	生野メインホール
10月	1	木	1歳6か月児健診	和田山保健センター
	2	金	3歳児健診	和田山保健センター
	5	月	こころのケア相談(予約制)	和田山保健センター
	6	火	献血	朝来老人福祉保健センター
	7	水	結核検診	和田山地域巡回
	8	木	結核検診	和田山地域巡回
	9	金	結核検診	和田山地域巡回
	14	水	結核検診	和田山地域巡回
15	木	結核検診 8か月児健診	朝来地域巡回 和田山保健センター	

※乳幼児健診については、いずれも該当児に個別通知します。



地域包括支援センターの 認知症サポーター養成講座を開催しませんか? ～認知症になっても安心して暮らせる朝来市を目指しましょう～



◎認知症サポーターとは…

認知症について正しく理解し、偏見を持たず、地域で認知症の人やその家族を見守る応援者です。何か特別なことをする人ではなく、学んだことを家族や友人に伝え、自分のできる範囲で活動します。朝来市ではこれまでに約2,500人が研修を受け、サポーターとして活動しています。

◎認知症サポーターになるには…

認知症キャラバンメイトが開催するサポーター養成

講座を受講することで、「認知症の人を支援します」という目印の「オレンジリング」をお渡しします。



◎サポーター養成講座を開催するには…

学校、自治会、職場などで5人以上集まれば開催することができます。「認知症のことや接し方を学んでみたい!」そんなときは、ぜひ地域包括支援センターまでご連絡ください。

■問い合わせ先 朝来市地域包括支援センター ☎ 672 - 6125



健康コーナー

■問い合わせ先
地域医療・健康課
☎ 672 - 5269 (和田山保健センター)

～健康あさご21～ つながる・支える・いのちのところ 支え合は声かけから！
9月10日(木)～16日(水)は「自殺予防週間」です

「かけがえのない命をみんなで守ろう」

～あなたにもできる自殺予防のための行動～

現代社会は、ストレスの多い社会であり、誰もがこころの健康を損なう可能性があります。また、自殺は、健康や経済、家庭、仕事などさまざまな問題が複雑に関係し、『その多くが追い込まれた末の死』と言われています。そして『防ぐことができる社会的な問題』であり、『自殺を考えている人は何らかのサインを発していることが多い』ということを誰もが認識することが大切です。

かけがえのない命を守るために、日ごろから周囲の人のことを気にかけて「気づく」「つなぐ」「見守る」といった、支え合う地域をつくっていきましょう。

【気づく】…身近な人の「いつもと違う」に早く気づき、声をかける

家族や仲間の言動や行動の変化、体調の変化などに注意し、心の悩みやさまざまな問題を抱えている人が発する周りへのサインになるべく早く気づきましょう。

※心の不調のサイン

- 寝つきにくい、眠りが浅い、早朝に目覚める。
 - 身体の具合が悪いと言ったり、とりとめのない訴えが多くなったりする。
 - 表情が暗く、いつも考え込むようになる。
 - 怒りっぽくなり、イライラ、セカセカするようになる。
 - 酒の飲み方が変わったり、睡眠薬などを乱用したりするようになる。
 - 仕事の能率の低下や、ミス、けがが多くなる。
 - 遅刻や早退、休みが多くなる。
 - 工作中、ため息ばかりついている。
 - 「自分はダメな人間だ」など自己評価が低くなる。
- 変化に気づいたら、「眠れていますか？」など、自分にできる声かけをしましょう。

【つなぐ】…専門医や専門の相談機関につなぐ

- ◎病気・経済的な問題等を抱えているようであれば、公的相談機関、医療機関等の専門家への相談につなぎましょう。
- ◎相談を受けた人も、一人で抱え込まず、プライバシーに配慮したうえで、本人の置かれている状況や気持ちを理解してくれる家族、友人、上司といった協力者を得ましょう。

【見守る】…温かく寄り添いながら、じっくりと見守る

- ◎身体や心の健康状態について自然な雰囲気ですべてを話して、あせらずに優しく見守り、支えていく姿勢をとりましょう。
- ◎必要に応じ、協力者と連携をとり、専門家に情報を提供しましょう。

◆こころの相談窓口

朝来市地域医療・健康課 ☎ 672 - 5269
兵庫県朝来健康福祉事務所 ☎ 672 - 0555

◆兵庫県のいのちのサポートダイヤル

☎ 078 - 382 - 3566
月～金…午後6時～翌午前8時30分 土日祝…24時間
心の健康相談を中心に広く相談に応じます。

《第1回 自殺対策庁内連絡会議を開催しました》

市は、自殺対策庁内連絡会議を開催しました。

この会議は、自殺予防の意識をもって日々の業務を遂行することの大切さについて、関係する部署で情報・考え方を共有し、連携していくために毎年開催しています。7月28日には今年度第1回目の会議を開き、次の点等について確認しました。

- ①自殺は、多くが追い込まれた末の死であり、さまざまな要因が複雑に関係している
- ②自殺は、その多くが防ぐことのできる社会的な問題である（相談・支援体制などの社会的取り組みも必要）
- ③自殺を考えているひとは何らかのサインを発していることが多い（周囲のひとがサインに気づく）
- ④自殺のきっかけとなる要因が発生した段階で早期に対応することが重要である

※誰もが自殺に追い込まれることのない地域を旨として、一人ひとりが意識をもって取り組んでいくことが大切です。

結核検診を実施します

《対象となる人》

市内に住所があり、今年度65歳以上の人。
(平成28年3月末年齢)

※ただし、今年度、肺がん検診や病院等で胸部レントゲン検査を受けた人は、この検診を受ける必要はありません。

巡回地域	期 日
和田山地域巡回	10月7日(水)～9日(金)、14日(水)、21日(水)午前
朝来地域巡回	10月15日(木)、16日(金)
生野地域巡回	10月16日(金)午後、20日(火)
山東地域巡回	10月21日(水)午後、22日(木)

※巡回場所・時間など詳細は回覧等でお知らせします。

検診料金は無料です。受診当日は、事前にお送りします「胸部検診受診票」を必ず持参してください。

《その他》

- ①今年度65歳になる人と、過去5年間に結核検診を受診したことがある人には、9月下旬に受診票と詳しい日程を送付します。
- ②それ以外で受診を希望する65歳以上の人は、事前にお申し込みください。

※結核とは…「結核は過去の病気」と思われがちですが、全国で年間約2万人が発病しており、特に高齢者の発病が増えています。結核は早く発見して治療することで治る病気です。早期発見のためには、年1回の胸部レントゲン検査が重要です

平成27年度 総合健診(代替日)のお知らせ

7月に台風接近で延期した総合健診について、代替日を決定しました。受診予定者の皆さんへ、8月上旬に個別にご案内しておりますので、ご確認ください。

【日程・会場】 9月24日(木) さんとう緑風ホール

※都合がつかないなどで、変更を希望する場合は、地域医療・健康課までご連絡ください。

きれいな糸井川を守っていくために

糸井地域自治協議会

糸井地域自治協議会は、8月2日に、糸井小学校グラウンド裏の糸井川河川敷で「糸井川動植物観察会」を開催しました。

これは、糸井川の環境について考える機会にしようとして、地域開発部会が中心となって毎年開いているものです。

今年は、糸井小学校の2年生と4年生の学年行事も合同開催となったことから、当日は約100人が参加。地域の自然や生物に詳しい陰山義和さんを講師に招き、はじめに陰山さんが子どもたちのころに自然の中で遊んだ思い出などについて話を聞きました。

その後、参加者は川へ入って石を裏返したり、たも網ですくったりしながら、サワガニやドジョウ、ヨシノボリなどを捕まえて観察しました。また、アユやアマゴのつかみ捕りも行い、その場で塩焼きに。生き物の命に感謝しながら、みんなでおいしくいただきました。



ソフトテニスでわかやま国体出場!!

朝来市ゆかりの3選手

第70回国民体育大会のソフトテニス近畿ブロック大会が、8月15、16日の2日間、マリノテニスパーク・北村(大阪市大正区)で行われました

少年男子・少年女子の部では、県立姫路商業高校3年・和田豊さん(生野町)、須磨学園3年・古屋瑛里加さん(和田山町)が兵庫県チーム(写真上)として、福知山成美高校2年・津本く美さん(和田山町)が京都府チーム(写真下)として、それぞれ代表として出場し、9月26日から和歌山県で行われる「2015紀の国わかやま国体」への出場を決めました。(ソフトテニス競技は9月27日から白浜町を会場に開催)

なお、和田さんは、今年度から競技に組み入れられたシングルスに、古屋さんは姫路商業高校の小林智佳さんと、津本さんは同じ福知山成美高校の阪本唯さんとダブルスでの出場でした。地元ゆかりの選手へ皆様のご声援をよろしくお願いします。

ヴィッセル神戸 朝来市民応援デー

無料



©ヴィッセル神戸

朝来市民の皆さんにヴィッセル神戸ホームゲームの無料観戦チケットをプレゼント。

■日時 10月24日(土) 午後2時
(モンテディオ山形戦)

■会場 ノエビアスタジアム神戸(神戸市兵庫区御崎町)

■対象 朝来市内に住む人

■定員 200人 ※バック自由席、抽選

■申込み 10月10日(土)必着

官製往復はがきに、①申込み人数(最大5人)、②参加者全員郵便番号・住所・氏名・年齢・電話番号、返信先住所を記入し、「ヴィッセル神戸 朝来市民応援デー」係

(〒652-0855神戸市兵庫区御崎町1-2-1)まで

■当選連絡 試合の1週間前までにはがきでお知らせします。

■問い合わせ先 ヴィッセル神戸チケットセンター

☎078-651-1222

(午前10時~午後5時30分 土・日・祝日は休み)

あなたの業務経験・知識を生かしてみませんか あさご元気産業創生センター登録アドバイザー募集

あさご元気産業創生センターは、市内で起業や第二創業、異業種連携を望む人たちへ相談業務を行う、登録アドバイザーを募集しています。

■応募資格 農畜林漁業、IT活用、6次産業化、経理財務、販路開拓、人材育成、新製品等開発、ビジネスマッチングなどの分野のなかで精通した経験・知識があること。

※他にも要件があります

■業務内容 センターからの要請で、朝来市内で起業や異業種連携を希望する人の相談を受け、アドバイス・連絡調整等を行います。

■相談報酬 1回の相談につき7,000円と規定の旅費(飲食費は除く)

■応募方法 専用の履歴書に必要事項を記入のうえ、9月30日(水)までにあさご元気産業創生センターまで。

■問い合わせ先 あさご元気産業創生センター

☎(672)2816 FAX.(672)4041(経済振興課内)



Mademoiselle ポーラの朝来日記

vol.24 フランス料理を作りました！

私は、公民館などで市民の皆さんを対象にいろいろな講座の講師をしています。これまで、フランス文化講座、フランス語講座、フランス料理講座で、皆さんの指導にあたりました。

今回は、そのなかからフランス料理講座に触れてみたいと思います。私は、フランスで大学生だったころは、あまり時間もなかったので、早くて簡単な料理しか作っていませんでした。その後、日本にやってきてからは、料理を作ることもしだんと増え、いまでは毎日楽しく調理しています。なので、フランス料理講座が決まったときにも、緊張はしましたが、毎日フランス人が食べている家庭料理を作ることならできると思いました。

取り組んでみて感じたのは、どんな料理ができるか、材料は簡単に手に入るのか、2時間以内に完成できるか…といった条件があり、なかなか難しかったことです。なかでも最も頭を悩ませたのは肉の種類です。日本のスーパーでは鶏肉、豚肉、牛肉しか買えないですが、フランスではそれに加えて、カモ肉、七面鳥肉、小牛肉、ウサギ肉、羊肉、ウズラ肉、馬肉などどこでも買えます。だから、完璧な料理を考えるのはチャレンジでした。それでも、受講した皆さんと一緒に料理をするのはすごく楽しかったです。講座のあとで、生徒の1人から家で作った料理の写真を送ってもらうことがありましたが、その美しいフランス家庭料理の出来栄に、先生としては誇りに感じます。

(秘書広報課国際交流員 ヴァンデンドリッシュ・ポーラ)



火災・救急の状況 (朝来消防署)

区分	件数
火災	
建物	1
林野	0
車両	0
その他	0
合計	0
累計	9
救急	
交通事故	11
一般負傷	36
急病	81
その他	15
合計	143
累計	897

(7月中)

交通事故の状況 (朝来警察署)

区分	件数	累計
交通事故		
人身事故	10	58
死者		
子ども	0	0
高齢者	0	0
その他	0	0
合計	0	0
傷者		
子ども	0	3
高齢者	4	18
その他	12	63
合計	16	84
物損事故	84	649

(7月中)

犯罪発生状況(朝来警察署)

手口	件数	手口	件数
路上強盗	0	空き巣	2
強制わいせつ	0	忍び込み	12
ひったくり	0	金庫破り	0
車上ねらい	14	事務所あらし	1
自動販売機ねらい	0	出店あらし	0
部品ねらい	16	詐欺	8
器物損壊	24	傷害	3
自動車盗	0	暴行	2
オートバイ盗	0	万引き	10
自転車盗	8		

(7月末累計)

※子ども=15歳以下 高齢者=65歳以上
※累計は平成27年の合計

暮らしの情報コーナー

No. 70 高額な学習教材の訪問勧誘に注意!

事例

6日前、中学1年生の息子が3千円で訪問業者の学力診断テストを受けた。3日前再び来訪した業者に「必ず成績が上がる」と勧められ5教科3年分の学習教材を総額90万円のローンを組んで契約。今日、大量の教材が届いて驚き、息子も続ける自信がないと言う。解約したい。(30歳代、女性)

学力診断テスト、学習教材のいずれも、訪問販売で契約書を受け取ってから8日以内なので、クーリングオフが可能なケースです。ローン契約の場合は、販売店と信販会社の両方に、はがきでクーリングオフを通知してください。消費者は代金を負担することなく無条件で解約できます。期間を過ぎていても強引な勧誘など問題点があれば取り消しを主張できる場合があります。また、3年間分の教材を一度に契約させることは「過量販売」に当たる可能性があり、契約から1年以内なら「過量販売解除」を主張して交渉することが考えられます。諦めずに相談してください。

■不審に思ったとき、困ったときには…消費生活相談 たじま消費者ホットライン ☎ 0796 - 23 - 1999
市消費生活相談窓口(市民課内) ☎ 672 - 6121 県立但馬消費生活センター ☎ 0796 - 23 - 0999

編集後記
▼市政フラッシュのコーナー(7ページ)でも書かせていただきましたが、ASAGO女子学院の2人のメンバーが発表され活動を開始しました。▼記事中でも触れましたが、2人は、朝来市のさまざまなイベントなどに参加し、朝来市のイメージアップを進めていく一方で、若い女性ならではの感性を生かした、スイーツなどの商品開発にも関わる予定です。▼さうそうく9月27日には、道の駅「但馬のまほろば」で開催される、ロードサイドステーションフェスタ6に参加、創作アイスの販売を予定しています。▼市民の皆さんも、朝来市創生のためにがんばる2人をぜひ応援してください。

賑やかな昭和の時代へタイムスリップ『銀谷祭り』

- ◆日時 9月27日(日)、午前10時～午後3時
- ◆会場 生野町口銀谷地区
- ◆内容 古民家ギャラリー、はいから市
旧車・ミゼット広場、町並み写真館
生野三大匠絵画展 ほか
- ◆問い合わせ先 銀谷祭り実行委員会
(生野支所地域振興課) ☎ 679 - 2240



朝来市地域おこし協力隊

あさこいひと便り

朝来市地域おこし協力隊
「あさこいひと」のメンバーが
毎月交代で編集長をつとめます！

《E-mail info@asakoihito.org》

design : Ryota Shinohara

【9月号】「あさごぜる」

市民活動や移住定住促進の拠点に

《今月の編集長》 よしはら つよし 吉原 剛史



こんにちは！竹田地域担当の吉原です。今年の夏は冷夏との予想だった気がしますが、予想に反して暑い日が続きましたね。有害鳥獣駆除や農作業で汗だくになりながらの夏でしたが、実りの秋が近づき収穫をワクワクしながら待っています。

今回は、私や他の地域おこし協力隊員もメンバーとして活動している朝来市の市民活動グループ「あさごぜる」の活動について紹介いたします。朝来市在住の「ASAGO IN G」な20代〜40代の農家、自営業者、公務員、移住者など約20人で、あさごぜるを今年4月に結成させました。活動の三本柱は、①市民活動支援 ②移住定住促進 ③起業支援です。

名前は「あさご」を「こぜる」(起こす)「開ける」という願いを決めました。新しいことを始めてみたい方、朝来市へ移住希望



8月初めから周りの建物との調和を図るため、トタンの外壁を外し、竹木舞を編み、土壁を塗ることから始めました。8月23日、24日、25日は移住希望の都市部在住の方々も交えて、ワークショップ形式で竹木舞編みと土壁用の土コネのイベントを開



催しました。実際に市外の方が地域の方々と一緒に何かをつくるという作業を通じて親しくなり、朝来市に親近感を持つていただけたと思います。9月12日、13日は前回のイベントでこねて発酵させた土を塗る、というイベントも企画しておりますので、再度参加していただける方には更に親睦を深めていただける良い機会となると思います。

今後キッチンも配備し、完成後はカフェ感覚で集えたり、お試し店舗としてご利用していただけたら、お料理教室やシェアオフィスとしてもご利用していただける施設となる予定です。

しかし、来年には僕たちもあの舞台に立てるように、これからもっと多くの朝来の魅力を見つけ、「あさご高校社会活動部」のみんなと共に話し合い、少しでも多くの人に朝来の魅力を知ってもらえるように頑張りたいです。

あさご高校社会活動部 お問い合わせ先：
shinohara-ryohta@city.asago.hyogo.jp
地域おこし協力隊 篠原



追手門学院大学内で優勝校がどこかを話し合うメンバー

【日直】あさご高校社会活動部
竹村直登 生野高校

◆平成 27 年 9 月号 ◇発行 朝来市 ◇編集 朝来市市長公室秘書広報課
◇〒 669 - 5292 兵庫県朝来市和田山町東谷 213 番地 1
◇TEL. 079 - 672 - 3301(代表) ◇FAX. 079 - 672 - 4041
◇URL http://www.city.asago.hyogo.jp/
◇E-mail info@city.asago.hyogo.jp



この広報紙は、自然環境を考えて、FSC 認証紙、植物インキを使用しています。

朝秘広 27.9.13,500

広報 朝来