



広  
報

朝来

あ  
さ  
ご

10月

2014 October  
No.115

あなたが好きなまち・朝来市



# 生野が舞台の物語

9月7日 人情喜劇「銀の馬車道」

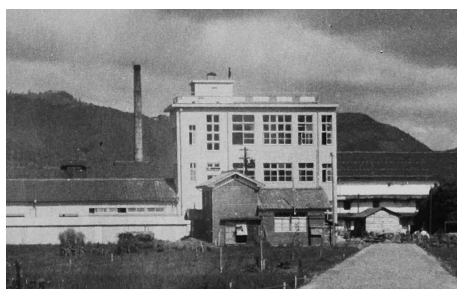
鉦山長 朝倉盛明役で多次市長が出演  
(10月号に関連記事)

今月の  
主な  
内容

- ありがとう和田山庁舎…………… 2
- 朝来市学校給食センターを整備… 4
- 地域おこし協力隊「あさこいひと便り」… 7
- 市政フラッシュ/我がまち朝来再発見… 8
- まちのわだい……………10
- 情報掲示板……………12
- いいきいき/こんなことあったでー/新あさご百景…24

# ありがとう 和田山庁舎

新庁舎の建設に伴い、旧和田山町、合併後の朝来市の本庁舎として親しまれてきた和田山庁舎の取り壊しが10月から始まり、56年にわたる歴史に幕を閉じることとなりました。



完成間もないころの庁舎とその周辺。背後に見える煙突は当時操業していた片倉工業の製糸場のもの。



庁舎の完成を記念した式典の様子。



## 半世紀以上の歴史に幕

和田山庁舎は、昭和32年1月に工事に取りかかり、33年7月に完成したもので、これまで和田山町役場、朝来市役所の本庁舎として利用してきました。

しかしながら、建設から56年が経過し、外壁の剥離や雨漏りといった老朽化が進んでおり、また、事務スペースが限られ、バリアフリー化・ユニバーサルデザイン化や耐震性の強化にも対応できないなどの問題点があがっていました。

## 思い出の残る場所

昭和28年に和田山町に就職した時には、また駅前前の仮庁舎でした。

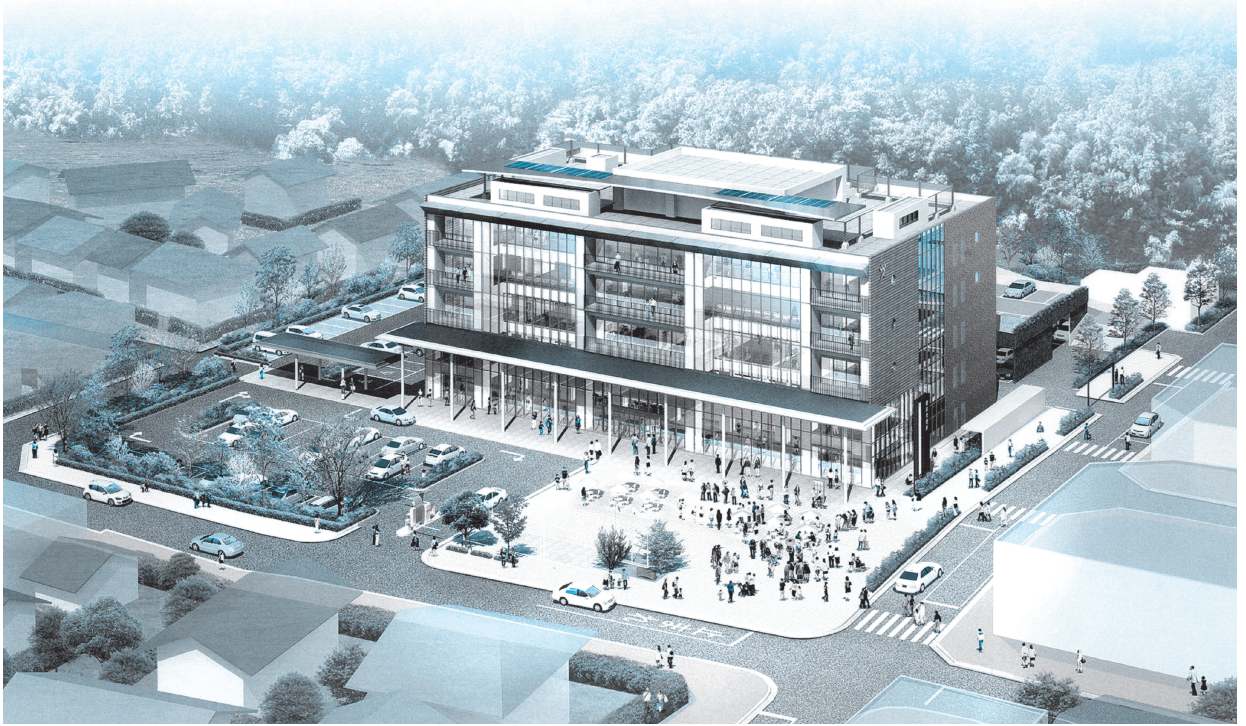
当時はまだ若く、さまざまな仕事や勉強にと多忙だったためか、新しい庁舎が完成したときにも、「あまりパツとしないなあ」といった印象しかありませんでした。

しかし、それから多くの同僚や議員の皆さん、住民の皆さんに支えられ、さまざまな業務に取り組んでいくなかで、思い出の残る場所となりました。



北垣正幸さん(玉置区)  
元和田山町職員

# 夢と希望の新庁舎



## 新しい市のシンボルとして

市では、平成23年度から24年度にかけて「朝来市新庁舎建設基本計画」を作成し、市のシンボル施設としてふさわしい建物として、整備方針や規模・構造、配置計画などの基本的な建設方針を定めました。

今年の7月から、庁舎の取り壊しなどを進める予定としておりましたが、建築費の高騰などの影響で、計画の一部見直しを行ったことから、10月から取りかかることになりました。

予定では、平成28年5月に新庁舎建設工事竣工、同年11月に外構工事竣工、全面利用開始としております。

工事期間中は、市民の皆さまにはご不便をおかけしますが、ご理解・ご協力をお願いします。

### ◇新庁舎の概要

新庁舎は、来庁者にとって便利でわかりやすく、業務効率等を勘案しながら、市民の交流、情報発信の場などの機能を併せ持つものとなります。市の定員適正化計画に基づいた規模とし、災害時には防災の拠点として機能する耐震性(免震構造)を持たせています。

また、周辺の街並みや景観に配慮し、来庁者の利便性・安全性も考慮しています。

建設場所：現在地

建築面積：約1千587㎡

延床面積：約6千241㎡

構造：鉄筋コンクリート造

一部鉄骨造(免震構造)

階数：地上5階建

高さ：約23m

### ◇総事業費

約33億円

※建物建築費、設計・監理費、外構・植栽、現庁舎取り壊し費など

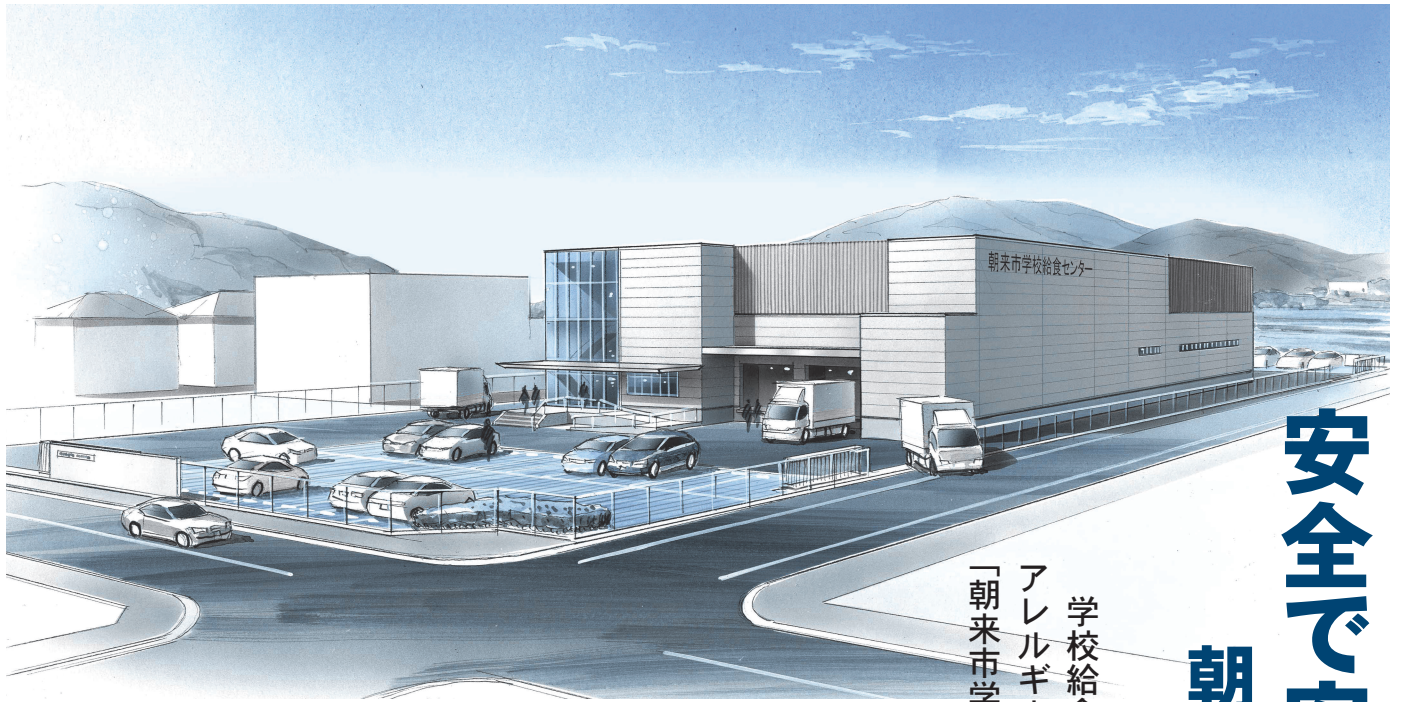


■問い合わせ先  
財務課  
☎(672)6118

## 朝来市役所(和田山地域)のご案内

新庁舎の建設に伴い、一部の部署が移転しています。市役所へお越しの際はご注意ください。

【本庁】 和田山町 東谷213-1 ☎672-3301 (代表)	総務課	☎672-6115	中庁舎3階	【西館】 和田山駅前 センター街 ☎672-3301 (代表)	社会福祉課	☎672-6123	2階
	選挙管理委員会事務局	☎672-6115			高年福祉課	☎672-6124	
	財務課(財政)	☎672-6117			地域包括支援センター	☎672-6125	
	財務課(管財)	☎672-6118	中庁舎2階		会計課	☎672-6128	1階
	行政委員会事務局	☎672-3302			市民課	☎672-6120	
	防災安全課	☎672-6112			人権推進課	☎672-6122	
	秘書広報課	☎672-6113	農研センター2階		和田山地域振興課	☎672-6137	2階
	総合政策課	☎672-6110	中庁舎2階		税務課	☎672-6119	
	定住促進課	☎672-1492			観光交流課	☎672-4003	
	建設課	☎672-6126			【南庁舎】 和田山372-1 ☎672-2774 (代表)	竹田城課	☎672-6141
	都市開発課	☎672-6127	農研センター1階		農業委員会事務局	☎672-2833	
					農林振興課	☎672-2774	
				経済振興課	☎672-2816		
				議会事務局は山東庁舎に移転しています(☎676-2082)			



# 安全で安心な学校給食の提供へ向けて 朝来市学校給食センターを整備しています

学校給食施設の老朽化、衛生基準関連法の改正や、食物アレルギーのある児童・生徒の増加に対応するため、市は「朝来市学校給食センター」の整備を進めています。



安全祈願祭でくわ入れをする多次市長(9月5日)



今回の整備は、現在、学校給食の調理を行っている朝来学校給食センターが築後42年、和田山学校給食センターが築後31年を経過し、建物や蒸気配管といった設備機器等の老朽化が進んでいることから取り組むものです。

9月5日には、枚田の建設予定地で安全祈願祭が行われ、市や工事関係者など約35人が出席し、工事の無事完成を願いました。

約3千580平方メートルの敷地に建設する建物は、鉄骨2階建て、延床面積約2千345平方メートルで、1日あたり3千食の給食が調理できます。

衛生管理に配慮し、常に床が乾いた状態で調理・洗浄作業ができ、細菌などが繁殖しにくい「ドライ方式」を新たに採用するほか、アレルギーのある児童・生徒のための特別食調理室を整備するなど、さまざまなニーズに対応する施設とします。

また、見学スペースや研修室、実習室などを併設。地産地消の推進や、加工食品の使用削減なども図り、子どもたちへ安全・安心でおいしい給食の提供を行っていくこととします。

事業費は約14億円で、来年6月の完成、9月からの稼働を予定しています。

■問い合わせ先  
 財務課 ☎(672)6118  
 学校教育課 ☎(677)2114  
 和田山学校給食センター ☎(672)2801

# 「土砂災害警戒区域」について



■問い合わせ先  
防災安全課 ☎ 672 - 6112

台風や集中豪雨によって、近年、大規模な災害が各地で多発しています。土砂災害防止法では、急傾斜地の崩壊等が発生した場合に、住民の皆さんの生命または身体に危害が生ずる恐れがあると認められる土地について、土砂災害警戒区域として指定し、お知らせすることとなっています。

朝来市内では法律に基づき、兵庫県が急傾斜地の崩壊や土石流等が原因となる土砂災害警戒区域として、約750か所を指定しています。自宅周辺の土砂災害警戒区域をご確認いただき、災害時の避難に備えていただきますようお願いいたします。

朝来市では、指定箇所を市民の皆さんにお知らせするため、平成26年度末の完成を目標に防災ハザードマップの作成作業を行っております。

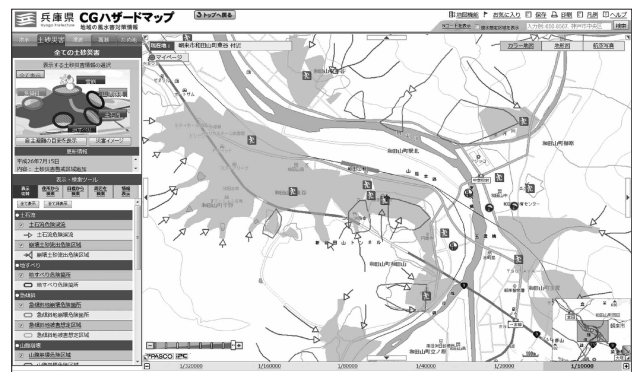
作成後には各戸へ配布する予定です。それまではご不便をおかけいたしますが、インターネットの「兵庫県CGハザードマップ」(<http://www.hazardmap.pref.hyogo.jp/>)でご覧いただけますので、ご確認くださいませようお願いいたします。

## 【兵庫県CGハザードマップの利用方法】(一例)

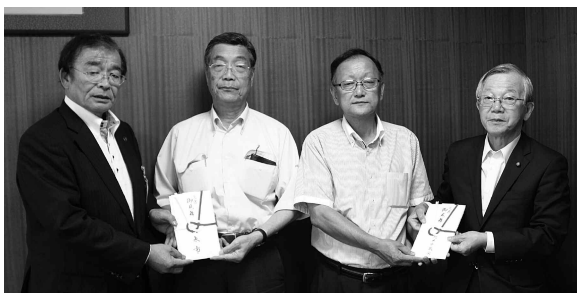
- ① ネットのできるパソコンで「兵庫県CGハザードマップ」(<http://www.hazardmap.pref.hyogo.jp/>)に接続する。
- ② トップページ左下にある「身の回りの危険箇所を知ろう～CGハザードマップ～」に住所を入力し検索する。
- ③ 左側から「洪水」「土砂災害」などを選ぶことで、危険箇所の確認ができます。



兵庫県CGハザードマップのトップページ



検索結果の一例



丹波市の辻重五郎市長・奥村正行議長へ見舞金を手渡しました



福知山市の松山正治市長・奥藤見議長へ見舞金を手渡しました

## 豪雨災害で被害を受けた 福知山市・丹波市へ見舞金・義援金 朝来市・朝来市議会から

9月19日、朝来市の多次勝昭市長と能見勇八郎議長が、8月15日から17日にかけての豪雨による被害を受けた、丹波市と京都府福知山市を訪問し、市からの見舞金10万円、市議会からの義援金5万円を贈りました。

また、朝来市では、被害発生直後から、給水、がれき処理、家屋被害認定、健康相談などの業務での支援を行ってきました。丹波市へは8月31日までに延べ33人、福知山市へは9月19日まで延べ182人の市職員を派遣しました。

また、朝来市社会福祉協議会と連携し、社協ボランティアと市職員36人も派遣しました。

# 農業委員会だより

■問い合わせ先  
農業委員会事務局 ☎(672)2833

## 出前授業を行いました

9月5日、生野小学校へ出前授業にうかがいました。

今回の授業は、子どもたちに農業について詳しく知ってもらおうと、私たち農業委員が企画・立案したもので、小学5・6年生を対象に「お米」をテーマとし、水稲の栽培方法はもちろん、世界のお米事情や精米の実演、玄米ごはんの試食など、普段の授業とは一味違う体験を通じて、お米や食べ物の大切さや農業に対しての興味を持ってもらえるような内容で実施しました。

準備に当たっては5月下旬から内容についての議論や資料作りを行ってきました。今回が初めての試みであり、子どもた



ちに分かりやすく伝えることができるか、とても不安ではありましたが、企画段階から携わっていただいた前委員を講師として、力を借りながら、なんとか想いを伝えられたのではないかと考えております。またお米に関するクイズなどでは活発な発言を聞くことができ、農業委員も貴重な体験をさせていただきました。

農業委員会では、今回のような食育に関する活動を今後も継続していきたいと考えております。将来、一人でも多くの皆さんに朝来市に定住していただき、農業に携わっていただくためにも、裾野を広げる活動に取り組んでいきます。

(朝来市農業委員会)

## 生野のものづくり現場を見学 『朝来市地域おこし協力隊』

9月5日、朝来市地域おこし協力隊のうち主に生野地域を担当する隊員など4人で、口銀谷の三菱マテリアル株式会社 社明石製作所生野加工センターを見学しました。

こちらでは、主に自動車のトランスミッションに搭載されている歯車を加工するため削工具を製作しており、熱処理前工程における精密工具事業を行っています。

何重にもなる作業工程のなか、製品の出来上がりに近づくとつれ形をなして行く様子を見させていただきました。

私たちの素朴な質問にも分かりやすく熱心に教えてください、興味深く学ぶことができました。

生野銀山が三菱と深く関係があったため生野に事業所を構えることになったことや、従業員のほとんどが朝来市在住であることなど、地域に根ざし、地域の発展のために事業に取り組まれている企業の方針に感銘を受けました。

三菱マテリアル株式会社社明石製作所生野加工センター長の赤司貢さんからコメントをいただきました。

「地域おこし協力隊の皆さんのキラキラした表情に、皆さんの本気度を感じ、何か少しでもお力になりたいという気持ちにさせられました。私どもは、

生野の地で、フル生産を始め、まだ間もない状況ではありますが、脈々と引き継がれてきた三菱との長い歴史を持つこのまちで事業が継続できることを誇りに感じ、事業活動を通じて、生野の皆さんとより密接な関係を築いて行きたいと考えています。」

ご協力いただいた社員の皆さま、ありがとうございます。

(朝来市地域おこし協力隊)



# 朝来市地域おこし協力隊 あさこいひと便り

朝来市地域おこし協力隊「あさこいひと」のメンバーがリレー形式で面白い話題をお届けします！

## 10月号担当

朝来市全域担当（観光交流課）  
篠原 諒太【しのはらりょうた】

### 朝来のバトンを次に繋げる

朝来に協力隊として来てから、目に見えて僕の生活は一変しました。出身地である神戸の友人は「facebook」で僕の生活を見て、「楽しそうでいいね」と言ってくれます。

この春に僕の妹の結婚式がありました。妹が親に感謝を伝える手紙には、普段、真顔では言えないような、「両親に対する今までの想い」が書かれていて、あの雰囲気だから言えるまっすぐな言葉と涙に、とても胸打たれました。僕が手紙を読んだわけではないけれど、ここに書くことも照れくさい時間の話です。

結婚式はどこかバトンの受け渡しをする場のような気がしました。いままで守ってきたものを次に繋ぐとも言えるのでしょうか。

4月に朝来に移住してから、大学のときに買ったカメラをぶら下げて、たくさん場所を巡りました。神戸では見られない数の桜、地元の人の手で大切に育てられた藤の花、きれいな川にいるオオサンショウウオ、人の手の跡が残る生野銀山、とても近い距離で見られる迫力のある花火、雲海に浮かぶ竹田城跡。本当に多くの魅力ある場所が朝

来にはあります。

僕の朝来での仕事を一言でいうと「観光」です。自然や暮らした史跡などを朝来のためにうまく活用する仕組みづくりを、3年間でやっています。僕の仕事は、朝来に長年住んできた皆さまがバトンを渡しながらか守ってきた、朝来の宝をお借りする仕事です。

観光で、「宝を活用する仕組みづくり」をするという言葉の裏には、宝を守りことも含まれます。「観光」はとも責任の大きな仕事だと思います。

そして、宝は場所だけでなく、そこにはそれを守り、歴史を伝える「人」がいます。場所には、そこで暮らしてきた人の時間がある。「場所と人」を同時に伝えることが「朝来のバトン」を次に繋げるために必要なことだと思います。

協力隊の3年間という時間の中で、まずは自分が朝来を知ること。そして同時に、それを一緒に伝えていく仲間見つけていくことが必要だと思っています。悩むこともありませんが、魅力的な朝来をもっと中の人も、外の人にも知ってもらうために、これからも動き回ります！



### 「あさこいひと」ニュース

「あさこいひと」の会 de Ikuno」開催しました！

朝来市地域おこし協力隊「あさこいひと」主催の食のイベント「あさこいはんの会」を9月23日に生野の旧浅田邸で開催しました。今回は、あさこいはんを食べてから生野を感じる5つの体験も用意。朝来市内の地域の皆さまと作り上げるこのイベント、反省点もいろいろとありましたが、90人ほどのお客様と一緒にあさこいはんを食べることができました。今回の反省点を活かして、もっともっと地域の皆さまが集まる良い場にしていきたいと思います。



次号担当 柴田 菜穂子（生野町観谷地域担当）

《E-mail info@asakoihito.org》

## 市内の企業を紹介 朝来市事業所ガイドブック

市は、市内の事業所を紹介するガイドブックの2014年度版を作成しました。

これは、就職を目ざす学生などに市内の企業をアピールすることを目的として毎年制作しているもの。今年度は、この3年以内に正規従業員の雇用実績がある、または今年度採用予定の企業を掲載対象とし、新たに募集職種、先輩メッセージ、インタビューシップ情報、初任給などの情報も提供しています。市内に本支店のある52の事業所を掲載しており、但馬内の高等学校や国・県の関係機関、就職説明会などで配布す

るほか、希望者には市の窓口でも無料で配布します。詳細は、経済振興課「☎(672)2816」まで。



A 4判オールカラーで52の事業所情報を掲載

## 交通安全キャンペーンを実施「秋の全国交通安全運動」

市交通安全対策協議会は、9月19日、国道312号線沿いの2か所で交通安全キャンペーンを行いました。

これは、9月21日から30日にかけて実施された「全国秋の交通安全運動」に先がけて開かれたものです。

そのうち、口銀谷のローソン生野インター店駐車場では、同協議会の皆さんをはじめ、朝来警察署職員、朝来市交通安全協会や市の職員など約20人が参加。通りかかった車の運転手へ向け「安全運転でお願いします。」「交通事故に



交通安全について呼びかけました

気をつけてください。」と呼びかけながら、啓発チラシなどを手渡しました。

## 我がまち朝来 再発見

第83回

宮神楽の伝統行事  
～ふるさとの伝統行事～

ようになつたと考えられています。古事記・日本書紀にも、このように神懸りして舞った情景が記されており、これも神楽の起源を考えるひとつの資料となっています。

宮神楽は、毎年10月第3日曜日(以前は10月17日)に行われていました)に執り行われる石部(刀我石部)神社の秋祭りに奉納されます。この神楽は、正保4年(1647)、宮地区の円明寺(えんみょうじ)の石垣をつくる工事の際に尾張国からやって来た石工達が、村民へ伝授したものとされています。

宮神楽の形態は、軽快に跳ねる勇壮な獅子舞とは一線を画し、静かにゆつたりとした質素な舞が特徴となっています。

まず子どもと大人がそろいの法被を着け鉢巻にたすき掛けをし、笛や太鼓の囃しと伊勢音頭に合せて隊列を組み、右手に御幣(ごへい)・左手に扇子をかざしながら境内を練り踊ります(練り込み踊り)。

奉納の舞いは、この練り込み踊りから始まり、獅子頭とその胴体を表す大きな覆布の中で、2人の演者が手をひろげて布

夏も終わり、実りの秋を迎えるころ、各地で秋祭りが行われます。今回は秋祭りに行われる市内の伝統ある祭礼行事のひとつ、和田山町宮区の「宮神楽(みやかぐら)」について紹介しましょう。

神楽(かぐら)には、宮廷で行

われる御神楽(みかぐら)と民間で行われる里神楽(さとかがら)があります。神楽の語源は、一般に「神座」(かむくら・かみくら)が転じたものと考えられており、「神の座するところ」を意味しています。神座に神々を降ろし、巫女(みこ)が神懸りして人々と交流し、そこで執り行われる歌舞が神楽と呼ばれる



## 消防団朝来支団第6分団 小型ポンプ車を更新

市と市消防団は9月15日、市役所朝来庁舎前で、小型ポンプ付積載車の受渡式を行いました。

今回、小型ポンプ付積載車を受け取ったのは、朝来支団第6分団。同分団の車両が配備から20年以上を経過したことから更新するものです。

式には、関係者ら約30人が出席、石原武士団長が「一人ひとりが精進し、市民の安全・安心のために頑張つてほしい。」と訓示。続いて、第6分団の和田洋一分団長へ、放水のときにホースの先端に取り付ける「筒先」が手渡され、和田分団長か



市消防団では今後も計画的に消防車両の更新を進めていきます

ら「訓練を重ね、操作に熟知し、地元の人たちの安全・安心を守つていきます。」と決意が述べられました。

## 小泉進次郎政務官が竹田城跡を視察

9月22日、内閣府大臣政務官・復興大臣政務官を務める小泉進次郎衆議院議員が、朝来市・養父市を視察しました。

朝来市では、国史跡・竹田城跡を訪れ、市の職員やボランティアガイドらから、数年前から観光客が急増した現状や、それに伴う史跡への影響などの問題点について説明を受けました。

続いて、竹田上町の「旧木村酒造場EN(えん)」で懇談が行われ、多次勝昭市長から、朝来市の状況や市政に関する課題などの説明があり、空き家の活用方法



竹田城跡を視察する小泉進次郎政務官(右)

や商店の後継者問題、まちづくりへの人材募集の方策などについて意見が交わされました。



練り込み踊り

をささえながら素朴に舞い納める三番叟(さんばそう)である「幕切り(まくきり)」、獅子と天狗が相対し、共に抜き身の小太刀を振り合わせながら、祓い清める「悪魔祓い(あくまばらい)」、庶民の参拝願望であった「善光寺参りに出立つ仕草を表す「任立の舞(したてのまい)」、天狗と獅子が相対する出合いの踊り「花掛かり(はながかり)」、獅子方の口上に合わせて、抜き身の小太刀を振りながら舞い納める「剣の舞い(つるぎのまい)」、境内に軽やかな鈴の音を響かせながら舞い納める「鈴の舞い(すずのまい)」と続き、最後には、平素地方の任について



花掛かりの舞

いた者が長年の願いがかない、ついには昇殿を許される日がきた喜びを表す「昇殿の舞い(しょうでんのまい)」があります。順を追うごとに舞いの難易度が高くなるので、後の舞いになるほどベテランによつて務められることが多いようです。

このように、360年以上も前から伝わっている地域の伝統行事である宮神楽。平成3年1月8日に和田山町の無形民俗文化財に指定され、現在は朝来市の文化財として引き継がれています。そして現在も地元宮区の神楽保存会によつて大切に守り伝えられています。

(市教育委員会社会教育課)

## 鉱石の道フェア「絆フェス」「生野フェス」

日本産業の近代化を支えた、生野・神子畑、明延の3つの鉱山遺産を結ぶルートを「鉱石の道」と命名して10周年を迎えるのを記念し、この3地区に金山で栄えた中瀬(養父市)を加えた4つのエリアを会場に、10月31日まで「鉱石の道フェア」が開催されています。

9月7日には、生野マインホール周辺で、オープニングとなる「銀の馬車道・鉱石の道絆フェス」が開幕しました。式典では、朝来・養父両市の小学生が作った紙製の「錫のインゴット」や、姫路港から会場まで13人が駅伝で運んだ手紙が届けられ、「銀の馬車道」「鉱石の道」の連携をアピールしました。マインホールでは、松竹新喜劇の渋谷天外さんが特別出演し、人情喜劇「銀の馬車道」第2幕が上演され、明治時代の生野を舞台上に繰り



口銀谷銀山町ミュージアムセンターで行われたバラの記念植栽(9月28日)



届けられた「手紙」と「錫のインゴット」(9月5日)

広げられる物語に、満場の観客は見入っていました。(表紙に関連記事)

9月28日には、毎年この時期に行われている「銀谷祭り」が鉱石の道フェアにあわせ、拡大イベント「生野フェス」として開かれました。

今回も、口銀谷地域を会場に、メインとなる鍛冶町通りなどでは、なつかしい昭和の賑わいを再現し、さまざまな催しが行われました。

口銀谷銀山町ミュージアムセンターでは、東日本大震災での被災地支援を目的にフランスで作られたバラ「絆」の贈呈・植栽式が開かれました。「絆」は、銀の馬車道を設計したフランス人技師レオン・シスレーが、約150年前に生野から本国へ送ったノイバラの種から品種改良されたもの。式は、バラを贈った姫路日仏協会をはじめ、関係者ら約30人が参加し行われました。

## 「森はな展」を開催

市は、8月30日から9月15日までの期間、ヒメハナ公園ウツギの館で「森はな展」を開催しました。

森はなさんは、和田山町宮田出身の児童文学作家で、その作品は広い世代に愛されています。今回の展示は、作品や人物についてより多くの人に知ってもらおうとするもの。また、現在、市内外で取り組まれている、森はなさんの生涯をNHK朝ドラに採用を進める運動のひとつとして行われたものです。

会期の初日には、じろはつたんの会の皆さんによる紙芝居も披露され、多くの人が集まりました。なお、11月1日からは、あさご



紙芝居に見入る皆さん

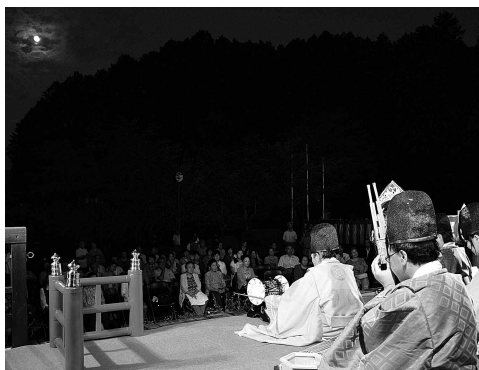
芸術の森美術館で「森はなとふるさと」展を内容を充実し行います。詳しくは和田山地域振興課(☎672)6137まで。

## 各月に照らされて「ヒメハナ観月会」

山東文化協会は、9月7日、ヒメハナ公園で「ヒメハナ観月会」を開きました。

当日は、月明かりのもと、西方寺寿光雅楽会の皆さんによる雅楽の演奏や、音がさねわのん・都山流尺八和夏竹会の皆さんによる琴と尺八の演奏が行われました。

また、会場の一角には中島宗園社中、茶道同好会によるお茶席が設けられたほか、俳句の投句会も行われ、参加した皆さんは秋の夜長を楽しんでいました。



幻想的な雰囲気なかで

## 梁瀬中学校 緑風祭 馬袋義則さんが講演

9月13日、さんとう緑風ホールで、梁瀬中学校の文化祭「緑風祭」が行われ、同校出身で一昨年の総理大臣杯での優勝経験を持つモーターボート選手、馬袋義則さんの講演会が行われました。

「夢に向かって」と題した講演では、生徒や保護者の皆さんの前に、父親の影響で選手になったことや、厳しい訓練を経験したことなどを振り返り、自分自身が好きなことをあきらめないで努力する大切さについて、生徒らに語りかけました。



夢に向かって努力する大切さを呼びかけました

## 朝来に新店舗 にぎわい創出事業

市内の空き家・空き店舗をお店として新しく開店しようとする人を対象に、市と市商工会が



美容室「earth color」

補助を行う「にぎわい創出事業」9月15日、この制度を活用した美容室「earth color（アースカラー）」が、新井2区に開店しました。

同店を営むのは谷垣美里さん（新井3区）。30歳代を中心にしてその子ども、親世代といった3世代で利用していただける店にしたいとのこと、店内はくつろげる癒しの空間となっています。今回の開店で、制度を活用した店舗は合計12店となりました。制度について詳しくは、経済振興課 ☎（672）2816までお問い合わせください。

## あさご芸術の森美術館 入館者35万人を達成

9月20日、あさご芸術の森美術館の入館者が、平成11年6月の開館から15年で35万人を達成しました。

記念の入館者となったのは、明石市の竹内照代さん。美術館めぐりが趣味で、ドライブがてら同館で9月23日まで開催された東郷青児展の観覧に訪れたとのこと。

多次勝昭市長や同館の伊藤照哉館長から、花束や美術館の図録やグッズなどの記念品を手渡され、「こちらの美術館に来るのは2度目なので、とてもびっく



記念品を受け取る竹内さん(写真中央)と、多次市長(左)伊藤館長(右)

## 市内小学校で運動会



元気いっぱいの子どもたち(山口小学校)

9月21日、市内9つの小学校で運動会が開かれました。

そのうち山口小学校では、151人の子どもたちが参加して「秋季大運動会」が行われました。

子どもたちは、黄・青・緑・赤の4つのチームに分かれ、綱引きやリレー、騎馬戦などにのぞみ、優勝を競い合いました。

玉入れでは、1・2年生の子どもたちとともに、校区内のおじいさん・おばあさんなども参加。楽しい雰囲気の中、カゴをねらって玉を投げ合いました。

情報掲示板



母子家庭等「特別相談」

市役所本庁 ☎079-672-3301  
 生野支所 ☎079-679-2240  
 山東支所 ☎079-676-2080  
 朝来支所 ☎079-677-1165

あなたも里親になりませんか？  
 ～10月は里親月間～

県では、子どもたちを家族の一員として温かく迎え入れ、深い愛情をもって育ててくださる「里親」を求めています。  
 【問】豊岡こども家庭センター ☎0796(22)4314

市と朝来市婦人共励会は共催で、母子・父子家庭等を対象に「福祉懇談会」「親と子のつどい」を行います。  
 ▽日時 11月9日(日)、午前7時30分～午後5時

母子・父子家庭「福祉懇談会」「親と子のつどい」

▽内容 バス旅行(須磨海浜水族園・マリニア神戸)による親ぼくと制度の説明・相談  
 ▽参加費 大人・会員2千500円 会員外3千500円 子ども・無料  
 ▽申込み期限 10月10日(金)  
 ▽申込み・問い合わせ先 社会福祉課 ☎(672)6123  
 朝来市婦人共励会 ☎(676)5215

「朝倉さんしょ」の苗木販売

市特産振興作物「朝倉さんしょ」の苗木を販売しています。  
 ▽価格 苗木1本につき2千160円  
 ※J.A.たじま朝倉さんしょ部会会員になることが必要です  
 ※10本以上購入し新たに播植する人を対象に苗木1本あたり1千円を補助します(出荷販売に限る)  
 ▽購入申込期限 10月17日(金)  
 ▽問い合わせ先 農林振興課

市役所本庁 ☎079-672-3301  
 生野支所 ☎079-679-2240  
 山東支所 ☎079-676-2080  
 朝来支所 ☎079-677-1165

第99回 国保のひろば

《療養費の支給(払戻しが受けられる場合)について》

次のような場合、いったん費用を全額自己負担していただきます。あとで保険証・印鑑・申請書など必要な書類を添え、下記の問い合わせ先まで申請してください。  
 国民健康保険で審査をして、保険が使えなかったことがやむを得ないと認められた場合には、自己負担分を除いた額が払い戻されます。なお、審査のため、支払いまでに2～3か月くらいかかりますので、ご承知ください。(審査の結果、払い戻しされない場合があります。)

ケース	申請に必要なもの
①急病など、緊急その他やむを得ない事情で保険が使えなかったとき ※保険証が持参できなかったとき	(1) 代金の領収書 (2) 診療内容の明細書(病名の明記されているもの) (3) 印鑑(朱肉を必要とするもの) (4) 金融機関の通帳または口座番号の控え
②医師が治療上必要と認められた補装具代がかかったとき	(1) 代金の領収書 (2) 医師の診断書・意見書・装具装着証明書 (3) 印鑑(朱肉を必要とするもの) (4) 金融機関の通帳または口座番号の控え
③海外渡航中に海外の医療機関で治療を受けたとき ※治療目的で渡航した場合は除く ※日本国内で保険適用となっていない医療行為は対象となりません	(1) 代金の領収書と明細書 (2) 診療内容の明細書 (3) (1)と(2)の日本語での翻訳文 (4) 治療を受けた本人のパスポート (5) 印鑑(朱肉を必要とするもの) (6) 金融機関の通帳または口座番号の控え

※医療費等を支払った日の翌日から2年を過ぎますと時効となり、申請ができなくなりますのでご注意ください。

■問い合わせ先  
 市民課 ☎672-6120 生野支所地域振興課 ☎679-2240  
 山東支所地域振興課 ☎676-2080 朝来支所地域振興課 ☎677-1165

「リットル翔る但馬まで感動市」

県は、但馬まるごと感動市を開催します。今年も但馬のおいしい食や物産、楽しいイベントが大集合します。  
 ▽日時 11月8日(土)・9日(日)、午前10時～午後4時  
 ▽会場 県立但馬ドーム(豊岡市日高町名色)  
 ▽内容 但馬牛の丸焼き、松葉ガなど、但馬自

但馬の歴史と福祉を考えるひろば 認知症セミナー講演会

但馬長寿の郷は、認知症セミナー講演会を開催します。  
 ▽日時 11月5日(水)、午後1時30分～3時30分  
 ▽会場 但馬長寿の郷(養父市八鹿町国木)  
 ☎0796(26)3686

「園芸療法と認知症予防」

「園芸療法と認知症予防」野菜や花とのふれあいで五感を刺激し、脳の働きを活性化し、講師・兵庫県立大学大学院緑環境景観マネジメント研究科豊田正博准教授  
 ※当日の正午からは園芸療法士による実技体験を開催します。  
 ▽申込み期限 10月24日(金)までにお電話で(定員300人)  
 ▽申込み・問い合わせ先 但馬長寿の郷地域ケア課 ☎(662)8456

※お知らせページに掲載する広告を募集しています。詳しくは秘書広報課(☎672-6113)へ。

### 兵庫県最低賃金

兵庫県最低賃金が10月1日から時間額776円(改正前は761円)に改正されました。最低賃金はパートタイマー、アルバイト等すべての労働者に適用されます。詳しくは、兵庫労働局労働基準部賃金課または最寄りの労働基準監督署にお問い合わせください。

【問い合わせ先】兵庫労働局労働基準部賃金課 ☎ 078 (367) 9154

### 10月の税

市 県 民 税 3期  
国民健康保険税 4期

納期 10月31日(金)まで

#### 夢但馬産業フェア

県は、さまざまな分野で活躍する「但馬のものづくり」が集まる「夢但馬産業フェア」を開催します。

▽日時 10月10日(金)・11日(土)、午前10時～午後4時

▽会場 豊岡市総合体育館、じばさんTAIMA(豊岡市大磯町)

▽内容 講演会、取引商談会ほか(但馬に関連する100社以上の企業・団体が出展します)

▽問い合わせ先

夢但馬産業フェア  
2014実行委員会  
☎ 0796 (26) 3686

#### 弥生が丘住宅フェア

兵庫県住宅供給公社は、大規模分譲地「和岡山弥生が丘」で「弥生が丘住宅フェア」を開催します。

▽日時 10月25日(土)・26日(日)、午前10時～午後4時

▽会場 和岡山弥生が丘団地

▽内容 モデルハウス見学会、元お笑い芸人でファイナンシャルプランナーの篠原充彦さんによる「お笑い住宅マネー講座」(26日のみ)、

プロカメラマンによるご家族写真撮影会、お菓子つかみ取り(25・26日)ほか

▽参加費 無料

▽物件概要 所在地：朝来市和田山町弥生が丘、販売区画：25区画、分譲価格：539.3万円～999.3万円、敷地面積：183.82㎡～325.91㎡

▽問い合わせ先  
兵庫県住宅供給公社調整分譲課  
☎ (0120) 976697  
http://www.hyogo-ik.or.jp/

#### 平成26年度但馬地区精神保健福祉研修会

『いろいろあつていいんだよ』をテーマに、但馬地区精神保健福祉研修会を開催します。

▽日時 10月27日(月)、午後1時30分～4時10分

▽場所 豊岡市民プラザ(豊岡市大手町アイテイ7階)

▽講演 「晴れときどき曇りときに雨」講師・公立豊岡病院精神科吉岡隆一郎長

▽参加料 無料

▽問い合わせ先  
朝来健康福祉事務所  
☎ (672) 6867

#### 介護の日シンポジウム

兵庫県老人福祉事業協会は、福祉・介護サービスへの関心を深めることを目的に「介護の日シンポジウム」を開催します。

▽日時 11月10日(月)、午後1時～5時15分

▽会場 兵庫県農業会館(神戸市中央区)

▽内容 「地域包括ケアシステムってなに?」住み慣れた地域で在宅生活を送るために「講師・淑徳大学 結城康博教授

「平穏死のすすめ」人生最後の迎え方を考える時」講師・特別養護老人ホーム 芦花ホーム 石飛幸三医師

▽申込み 所定の申込書で10月31日(金)までに

▽申込み・問い合わせ先  
兵庫県老人福祉事業協会  
☎ 078 (291) 6822

#### 第28回姫路矯正展

姫路少年刑務所は、矯正行政・更生保護事業についての理解を広めることを目的に「姫路矯正展」を開催します。

▽開催日時 10月18日(土)、19日(日)、午前10時～午後4時

※19日は午後3時まで

▽会場 姫路少年刑務所(姫路市岩端町)

▽内容 刑務所作業製品の展示即売、施設内部の見学、生命のメッセージ展、人権啓発活動、イベントなど

▽問い合わせ先  
姫路少年刑務所  
☎ 079 (293) 4133

#### 兵庫県立大学創立10周年創設85周年記念式典・講演会

兵庫県立大学は、創立10周年と、前身である県立神戸高等商業学校の開学から85周年を迎えることを記念し、式典と講演会を開催します。

▽日時 11月24日(月)、午後1時30分～4時50分

▽会場 神戸ポートピアホテル(神戸市中央区)

▽内容 記念式典、記念講演会 講師・株式会社東芝 田中久雄社長

▽締切り 11月7日(金)

▽参加費 無料 ※定員200人(先着順)

▽問い合わせ先  
兵庫県立大学総務渉外課  
☎ 078 (794) 6580

#### 第3回世界身体障害者野球日本大会

日本身体障害者野球連盟は、第3回世界身体障害者野球日本大会

を開催します。

▽開催日 11月1日(土)・2日(日)

▽会場 県立但馬ドーム(豊岡市日高町名色)

▽参加国 日本、アメリカ、プエルトリコ、韓国、中華台北

▽入場料 無料(但馬の特産品の販売、アトラクションなどもあります)

▽その他 11月15日(土)・16日(日)には第16回全日本身体障害者野球選手権大会も開催します。

▽問い合わせ先  
兵庫県立但馬ドーム  
☎ 0796 (45) 1900

市役所本庁 ☎079-672-3301  
 生野支所 ☎079-679-2240  
 山東支所 ☎079-676-2080  
 朝来支所 ☎079-677-1165

## 10月20日(月)~26日(日)は 困ったら一人で悩まずお気軽に相談ください 行政相談週間

行政相談は、総務大臣から委嘱を受けた行政相談委員が国の仕事に関する苦情などの相談について、助言や関係行政機関に対する通知などを行っています。市では、偶数月に定例の行政相談を開設しています。(相談無料・秘密厳守、相談日は、左ページの「各種相談のご案内」に掲載しています) また、10月28日(火)は合同相談所を開設します。詳しくはチラシをご覧ください。【問・市民課 ☎672-6120】

相談例 … ○国道の歩道と車道の段差を解消してほしい ○病院前の青信号を長くしてほしい など

### 市営住宅入居者

市は、次の市営住宅の入居者を募集します。  
 ▼募集する住宅

	①	②	③
住宅の名称	猪野々団地(B)	加古住宅	栗鹿住宅
場所	生野町猪野々	山東町楽音寺	山東町早田
間取り	2LDK	3DK	3DK
家賃(月額)	16,300円~ 28,900円	23,300円~ 34,700円	21,900円~ 32,600円
募集戸数	1戸	1戸	2戸

(注)条件によっては表示されている家賃(月額)よりも高くなる場合があります。  
 ▼申込受付期間  
 10月10日(金)~20日(月)  
 ▼入居申込資格  
 ◎市町村税を滞納していない人  
 ◎現に同居し、または同居しようとする親族がある人  
 ◎現在住宅に困窮していることが明らかな人  
 ◎その者または現に同居

## 募集



親族が暴力団による不当な行為の防止等に関する法律第2条第6号に規定する暴力団員でないこと  
 ◎所得要件が条例に規定する範囲を超えていない人  
 ※申込資格の詳細などは、都市開発課に確認いただくか、市ホームページをご覧ください。  
 ▼申込み・問い合わせ先  
 都市開発課  
 ☎(672)6127

### 公立豊岡病院組合職員

公立豊岡病院組合は、平成26・27年度採用の職員を募集しています。  
 ▼募集職種・人数  
 ①看護師・助産師 50人  
 ②臨床工学技士 1人  
 ▼採用予定日  
 ①11月1日~平成27年4月1日の各月1日  
 ②平成27年4月1日

▼受験資格  
 ①看護師免許(助産師免許)を取得または取得見込みで45歳以下の人  
 ②臨床工学技士免許を取得または来春取得見込みの45歳以下の人  
 ※年齢は採用年度の4月1日時点  
 ▼受付期限  
 ①試験日の前月末

②10月24日(金)  
 ▼申込み方法 豊岡病院組合指定の様式に記入し、必要書類を添え持参または郵送  
 ▼試験日  
 ①10月7日~平成27年3月7日の毎月7日  
 ②11月1日(土)

### たんしん地域振興基金助成金交付対象事業

公益財団法人たんしん地域振興基金は、地域活性化に取り組み団体への助成金交付事業を行っています。

▼助成対象 平成27年4月~平成28年3月に、但馬地域の諸団体が但馬地域で実施する、営利を目的としないコミュニティ活動事業、産業活性化事業。  
 ▼申込み 平成27年1月31日(土)までに、但馬信用金庫の本店・支店まで  
 ▼問い合わせ先  
 たんしん地域振興基金事務局  
 (但馬信用金庫本店内)  
 ☎0796(23)1200

## 各種相談のご案内

時:日時 場:場所 問:問い合わせ 予:予約

**人権相談(無料)** 人権問題に関する相談

時 10月9日(木) 午後1時30分～3時

場 生野保健センター、市役所西館2階相談室、  
山東老人福祉センター、朝来老人福祉保健センター  
問 人権推進課 ☎672-6122

**女性のなやみ相談(無料)** 女性が抱えるさまざまな悩みや問題の相談に応じます(予約制)

時 10月8日(水) 午後0時30分～3時30分

場 市役所西館2階相談室

問・予 人権推進課 ☎672-6122

**行政相談(無料)** 官公庁の仕事の苦情や意見・要望などの相談に応じます

時 10月20日(月) 午前10時～11時30分

場 生野保健センター、市役所西館2階相談室、  
山東老人福祉センター、朝来老人福祉保健センター  
問 市民課 ☎672-6120

**身体障害者相談(無料)** 障害に関する相談

時 11月4日(月) 午後1時～4時

場 生野保健センター 2階相談室

問 社会福祉課 ☎672-6123

**司法書士による法律相談会(無料)** 司法書士による登記・相続・多重債務などの法律相談(予約制)

時 11月1日(土) 午後1時～4時

場 和田山ジュピターホール会議室

問・予 兵庫県司法書士会但馬支部 ☎676-3368

**総合法律センター南たじま相談所** 弁護士による法律相談(予約制・1回30分・相談料5,250円)

時 10月23日(木) 午後1時～3時

場 和田山老人福祉センター

問・予 兵庫県弁護士会 ☎078-351-1233

**若者就労支援に関する相談会(無料)** 若者サポートステーションは若者未就業者の就労自立に向けた相談に応じます

時 毎週水曜日 午後1時～4時

場 山東公民館2階小会議室

問・予 労協若者サポートステーション豊岡 ☎0796-34-6333

## ホール・美術館の催し ●詳細は各施設へお問い合わせください



**生野メインホール**

☎679-4500 (休)月曜日  
(月曜日が祝日の場合はその翌日)

**メインホールキネマ 映画「体脂肪計タニタの社員食堂」**

《全席自由》公演日:10月18日(土)／開演:午後2時

料金:大人700円 高校生以下300円 **前売券好評発売中**



**和田山ジュピターホール**

☎672-1000 (休)月曜日  
(月曜日が祝日の場合はその翌日)

**オーケストラで聴く、ジブリ音楽 《全席指定》**

公演日:11月8日(土)／開演:午後3時00分

料金:大人2,500円 高校生以下1,500円 **前売券好評発売中**

**ミュージカル「クリスマス・キャロル」 《全席指定》**

公演日:12月26日(金)／開演:午後6時30分

料金:大人5,000円 高校生以下2,500円

**前売券発売日** 友の会10月4日(土) 一般10月10日(金)



**あさご芸術の森美術館**

☎670-4111 (休)水曜日、祝日の翌日  
(水曜日が祝日の場合はその翌日)

**北島遊展「生きる」** 会期:10月19日(日)まで

**あさごアートコンペティション優秀作品展** 会期:10月4日(土)～11月9日(日)

**森はなとふるさと** 会期:11月1日(土)～12月7日(日)

入館料 大人500円／大学生・高校生300円／小・中学生200円



**ヒメハナ公園ウツギの館**

☎676-4587 (休)月曜日  
(月曜日が祝日の場合開館)

**しゅんこう和紙ちぎり絵 上地芳江作品展 ～米寿によせて～** 会期:10月10日(金)～26日(日)

**愛楽布パッチワークキルト展** 会期:11月1日(土)～3日(月)



**生野まちづくり工房井筒屋**

☎679-4448 (休)月曜日  
(月曜日が祝日の場合はその翌日)

**「古(いにしえ)の布と遊ぶ」展** 会期:10月31日(金)まで

**生野ルートダルジャン芸術祭2014** 会期:11月1日(土)～9日(日)

### 朝来市戦没者追悼式

◆日 時 10月18日(土)、午前10時～11時30分

◆会 場 あさご・ささゆりホール 問・社会福祉課 ☎672-6123

## ご利用ください コウノトリ但馬空港



【10月26日からの但馬空港～伊丹空港線ダイヤ変更のお知らせ】

① 10月25日(土)までのダイヤ

伊丹 → 但馬			但馬 → 伊丹		
便名	伊丹発	但馬着	便名	但馬発	伊丹着
JAC2321	08:55	09:35	JAC2322	10:00	10:40
JAC2323	17:00	17:40	JAC2324	18:05	18:45

② 10月26日(日)～平成27年3月28日(土)までのダイヤ

伊丹 → 但馬			但馬 → 伊丹		
便名	伊丹発	但馬着	便名	但馬発	伊丹着
JAC2321	09:15	09:55	JAC2322	10:20	11:00
JAC2323	17:00	17:40	JAC2324	18:05	18:45

東京・羽田への乗継便

但馬 → 伊丹				伊丹 → 羽田		
便名	但馬発	伊丹着	乗継	便名	伊丹発	羽田着
JAC2322	10:20	11:00		JAL114	11:30	12:40
JAC2324	18:05	18:45		JAL134	19:30	20:40

羽田 → 伊丹				伊丹 → 但馬		
便名	羽田発	伊丹着	乗継	便名	伊丹発	但馬着
JAL103	07:30	08:40		JAC2321	09:15	09:55
JAL125	15:25	16:35		JAC2323	17:00	17:40

朝来市但馬空港利用促進協議会では、コウノトリ但馬空港の利用促進を目的に、朝来市内に住所を有する皆さんなどを対象に、運賃助成を行っています。

【助成対象者】

- 朝来市内に住所がある人
- 朝来市内にある事業所等に勤務する人や事業所等が業務の必要上搭乗を依頼する市外の人

③ 朝来市に対して5千円以上の寄附をした但馬地域内に在住・在勤しない人で、コウノトリ但馬空港を利用する人(利用する日が寄附をした日の翌日から起算して1年以内の場合に限る)

④ 朝来市但馬空港利用促進協議会会長が特に必要と認めたる人

【主な割引・助成後の運賃】

(単位:円)

対象	種別	運賃	朝来市但馬空港利用促進協議会助成金	但馬空港推進協議会助成金	自己負担額
大人普通運賃	OW	14,000	5,700	2,800	5,500
小児普通運賃	CH	7,000	5,700		1,300
身体がい害者割引	HF	8,200	5,200		3,000
特便割引	タイプA	F01A	9,200	4,700	4,500
	タイプB	F01B	8,600	4,400	4,200
	タイプC	F01C	8,100	4,100	4,000
先得割引	S28A	7,100	3,600		3,500
		7,600			4,000

他にも運賃助成があります。運賃助成手続きなどの詳細は市ホームページまたは総合政策課へお問い合わせください。

■問い合わせ先 総合政策課 ☎672-6110

## 全国地域安全運動 運動期間:10月11日(土)～20日(月)

【スローガン】みんなでつくろう安心のまち

【重点項目】振り込め詐欺や悪質商法に注意

車上ねらいに注意

子どもや高齢者を犯罪から守ろう

地域の皆さんと警察・自治体・事業所・防犯協会が協力しあって、皆さんの身のまわりに危険を及ぼす犯罪を未然に防ぐ活動に対する意識を高めていただき、だれもが安全で安心して生活できる地域社会を築く、運動を推進しています。

= 朝来警察署・朝来防犯協会 =

### 陸上自衛隊 高等工科学校 生徒募集のお知らせ

★マンガで知る高等工科学校

高等工科 生徒物語 検索

試験種別	応募資格	受付期間	試験日程
推薦	中卒(見込み含む)	11月1日(土)～12月5日(金)	平成27年1月10日(土)～12日(月)(うち1日)
一般	17歳未満の男子 *推薦試験応募には学校長の推薦が必要	11月1日(土)～平成27年1月9日(金)	1次 平成27年1月24日(土)
			2次 平成27年2月5日(木)～8日(日)(うち1日)

問・自衛隊兵庫地方協力本部豊岡出張所 ☎0796-22-3978

### PCBを含有している電気機器使用・保管の点検を!

PCB(ポリ塩化ビフェニル)を含む電気機器(変圧器、コンデンサ、家庭用を除く照明用安定器など)を使用・保管しているときは、PCB特別措置法に基づき届出が必要です。

あなたの事業所の電気室、キュービクル、倉庫などを点検してください。届出のない場合は、直ちに届出を行うとともに、適正に保管、処理する必要があります。詳しくは兵庫県までお問い合わせください。

【問い合わせ先】

兵庫県農政環境部環境管理局環境整備課

☎078(341)7711(県庁代表)



## 10月12日(日) 竹田城跡・立雲峡への入山を禁止します

150年以上の伝統を誇る竹田秋祭り開催のため、祭り当日となる10月12日(日)は、竹田城跡および立雲峡への入山を全面禁止としますので、ご注意ください。

皆さまのご理解とご協力をお願いします。  
(詳しくは市ホームページでご確認ください)

### ①規制期間

10月11日(土)午後6時から13日(月)午前4時まで

### ②内 容

◎規制期間内は、竹田城跡と立雲峡への車両、徒歩すべての入山を禁止します。

◎すべての登山道を封鎖します。

◎公共交通機関を利用する場合でも入山できません。

### ③竹田秋祭りへ参加の皆さまへ

今年は、竹田小学校練り合せ場周辺には駐車場はござい

ません。「竹田まちなか観光駐車場」、「旧パチンコ竹田城駐車場」をご利用ください。

### ④その他

※11月30日(日)までの期間は、連日午後6時から午前4時までの入山を規制しています。

※12月11日(木)から平成27年3月19日(木)までは、終日入山を禁止します。

※道路拡幅工事のため、3月27日(金)までの期間、車両による立雲峡への入山を禁止しています。(徒歩による入山は可能)

【問い合わせ先】竹田城課 ☎672-6141

情報館「天空の城」☎674-2120

※10月12日(日)を含む土日祝日の問い合わせは、情報館「天空の城」までお願いします。

## ペルー共和国大使 朝来市来訪記念 天空都市マチュピチュ&竹田城跡交流写真展

■会期 10月18日(土)～26日(日)

■会場 イオン和田山店1階展示スペース(枚田岡)

※10月18日(土)、19日(日)、20日(月)、21日(火)は特別展示として

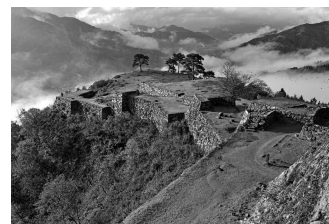
「民族衣装」の展示や「生活・文化」展を開催(午前9時～午後5時)

■内容 ペルー大使館提供のマチュピチュの写真20点、竹田城跡の写真20点

■その他 Ekekos(エケコス)によるペルー民族音楽パフォーマンス披露

10月21日(火)、午前10時、正午、午後2時

■問い合わせ先 観光交流課 ☎672-4003



## 朝来市ケーブルテレビ 宅内工事登録業者 技術講習会を開催します

市ケーブルテレビの光ファイバー化事業に伴い、平成27年度から市内各戸のケーブルテレビ宅内工事の工法が変わります。

次の日程で、宅内工事登録業者の講習会を開催しますので、平成27年度以降の登録を希望する人は、必ず受講してください。(現在すでに登録している皆さんには別途案内します)

新規登録を希望する人は、朝来市ケーブルテレビセンターまで連絡ください。

### ①日時・会場

対象	開催日	開始時間	会場
生野・朝来地域の登録業者	10月29日(水)	午前10時	あさごささゆりホール
新規登録業者		午後1時30分	
和田山地域の登録業者	10月31日(金)	午前10時	ジューターホール
山東地域・市外の登録業者		午後1時30分	

※地域ごとに日時・会場を指定していますが、指定の日時に出席できない場合は、他の時間の講習会を受講していただいても構いません。

②内容 平成27年4月以降の宅内工事にかかる技術講習(講習会は2時間程度)

③申込期限 10月22日(水)

④新規登録の資格 朝来市内に営業所、事務所等を設置しているか、または設置する予定であること。朝来市ケーブルテレビに加入しているか、または加入する予定であること。

■問い合わせ先 朝来市ケーブルテレビセンター ☎677-1044

# 職員の給与などをお知らせします

市職員の任用、給与などを、市民の皆さんに理解していただくため「朝来市人事行政の運営等の状況の公表に関する条例」に基づいて、平成25年度の概要をお知らせします。詳しくは総務課にお問い合わせいただくか市ホームページをご覧ください。

平成26年10月公表  
朝来市の人事行政の  
運営等の状況

## ■職員の任免(平成25年4月1日~平成26年3月31日)

採用	退職
9人	23人

## ■職員数(各年度4月1日現在)

平成26年度	平成25年度	差引
331人	336人	△5人

※教育長を含んだ数値

## ■人件費の状況(平成25年度普通会計決算)

住民基本台帳人口 (平成25年度末)	歳出額 (A)	実質収支	人件費 (B)	人件費率 (B)÷(A)
32,517人	25,311,407千円	540,691千円	2,880,761千円	11.4%

## ■職員給与費の状況(平成25年度普通会計決算)

職員数 (A)	給与費				一人当たり給与費 (B)÷(A)
	給料	職員手当	期末・勤勉手当	計(B)	
317人	1,181,398千円	221,028千円	425,388千円	1,827,814千円	5,766千円

※職員手当には退職手当を含みません。

## ■職員の平均給料月額、平均給与月額および平均年齢の状況(平成25年4月1日現在)

給料	平均給料月額	平均給与月額	平均年齢
一般行政職	323,419円	382,676円	42.8歳
技能労務職	320,604円	354,538円	52.6歳

## ■ラスパイレース指数の状況(各年度4月1日現在)

平成25年度	平成24年度
104.3(96.3)	104.0(96.1)

※ラスパイレース指数とは、全地方公共団体の一般行政職の給料月額を同一の基準で比較するため、国の職員数(構成)を用いて、学歴や経験年数の差による影響を補正し、国の「行政職俸給表(一)」の適用職員の俸給月額を100として計算した指数です。

※( )内は、国家公務員の時限的な(2年間)給与改定・臨時特例法による給与減額措置が無いとした場合の参考値です。

## ■一般行政職の級別職員数の状況(平成25年4月1日現在)

区分	1級	2級	3級	4級	5級	6級	7級	合計
標準的な職務内容	主事書記	主事書記	副主幹主査	主幹副主幹	副課室長 上席主幹	課室長 担当課長 課参事 事務局次長	理事 会計管理者 部長・支所長 担当部長 事務局長 教育部長	
職員数	15人	11人	65人	74人	10人	33人	25人	233人
構成比	6.4%	4.7%	27.9%	31.8%	4.3%	14.2%	10.7%	100.0%

※「朝来市職員の給与に関する条例」に基づく給料表の級区分による職員数です。

■問い合わせ先  
総務課  
☎(672)6115

## ■職員手当の状況(平成25年度)

### ●期末・勤勉手当(支給割合)

手当	支給割合
期末手当	2.60月分
勤勉手当	1.35月分
加算措置	職制上の段階、職務の級等による加算措置あり

### ●退職手当

勤続年数	自己都合	勸奨・定年
勤続20年	23.03月分	28.7875月分
勤続25年	32.83月分	38.955月分
勤続35年	46.55月分	55.86月分
最高限度額	55.86月分	55.86月分

※その他の加算措置…定年前早期退職特例措置(2%~20%加算)

## ■特別職の報酬等の状況(平成25年4月1日現在)

区分	給与月額等	期末手当
給料	市長 (865,000円)	3.95月分
	副市長 (684,000円)	
報酬	議長 428,000円	
	副議長 352,000円	
	議員 314,000円	

※( )内は、減額措置(市長10%、副市長5%)を行う前の、条例に規定の金額

# 平成25年度 朝来市水道事業経営状況

■問い合わせ先

上水道課 ☎ 676 - 2081

## 経営状況

水道事業は、地方自治体が経営する企業として、地方公営企業法に基づき、独立採算制を原則に運営しており、受益者負担が原則です。そのため水道事業を運営していく経費は、利用者の皆さんからいただいた水道料金でまかなわれています。

朝来市の水道事業を取り巻く環境は、市内全体の人口の減少に伴う給水人口の減少、節水型機器類の普及、節水の浸透などによって水需要が伸び悩んでおり、料金収入の増加は期待できない状況となっています。

このようななか、平成25年度決算は、昨年度に比べ収益が3,712万4千円減少し、費用も2,865万5千円減少しましたが、3,253万6千円の純利益を計上することができました。供給単価から給水原価を差引く損益は、供給単価が給水原価を16銭上回る結果となりました。

「安全でおいしい水を安定的に供給する」「安価な水を供給する」ことを朝来市水道事業の目標とし、今後も、水源の確保、老朽化した施設の更新等を計画的に進めていきます。

## 業務量

項目	平成25年度	平成24年度	比較		
			増減	比率	
1 給水人口	31,543人	32,075人	△532人	98.3%	
2 給水戸数	13,221戸	13,248戸	△27戸	99.8%	
3 配水量	年間	4,488,513 m <sup>3</sup>	4,857,247 m <sup>3</sup>	△368,734 m <sup>3</sup>	92.4%
	1日平均	12,297 m <sup>3</sup>	13,308 m <sup>3</sup>	△1,011 m <sup>3</sup>	92.4%
4 有収水量 ※1	年間	3,842,144 m <sup>3</sup>	4,083,280 m <sup>3</sup>	△241,136 m <sup>3</sup>	94.1%
	1日平均	10,526 m <sup>3</sup>	11,187 m <sup>3</sup>	△661 m <sup>3</sup>	94.1%
	1人1日平均	334 ℓ	349 ℓ	△15 ℓ	95.7%
5 有収率 (有収水量/配水量)	85.6%	84.1%	1.5%	101.8%	
6 供給単価 ※2	159.62円	158.93円	0.69円	100.4%	
7 給水原価 ※3	159.46円	155.66円	3.80円	102.4%	
8 供給単価－給水原価	0.16円	3.27円	△3.11円	4.9%	

人口・戸数については、平成26年3月末現在の数値。

※1 有収水量：配水量のうち、料金収入として有益となる水量を表す。

※2 供給単価：有収水量1 m<sup>3</sup>当たり、どれだけの収益を得ているのかを表す。(消費税抜き金額)

※3 給水原価：有収水量1 m<sup>3</sup>当たり、どれだけの費用がかかっているのかを表す。(消費税抜き金額)

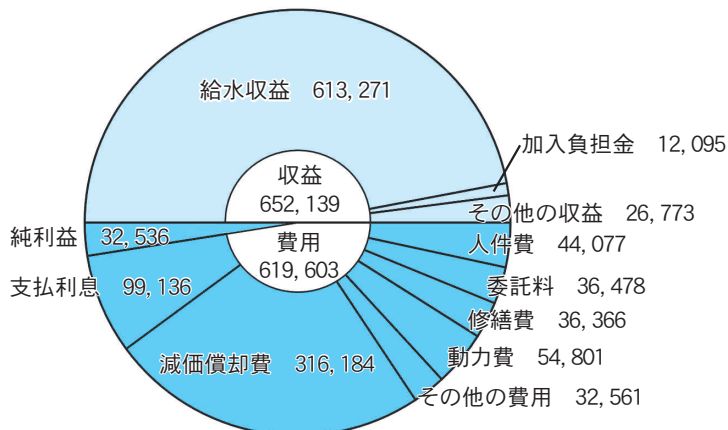
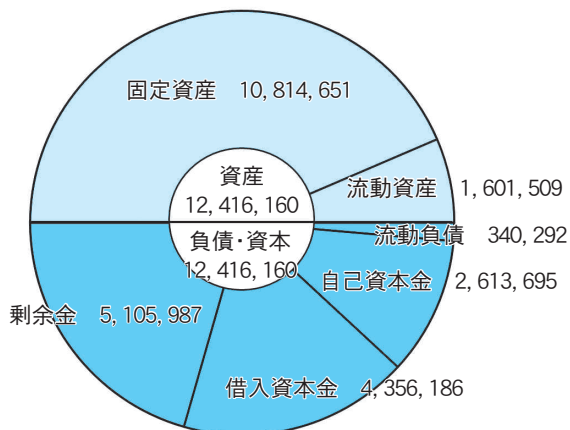
## 財務状況

### 貸借対照表

項目	金額
総資産	12,416,160,458円
負債	340,292,486円
資本	12,075,867,972円
累積欠損金	0円

### 損益計算書

項目	金額
総収入	652,139,250円
総費用	619,603,231円
経常利益	32,536,019円
当年度純利益	32,536,019円



(※消費税抜き・単位：千円)

**食を通じた健康づくり**  
おいしく、楽しく、バランスよく！ ～健康あさご21～

朝来市では、健康あさご21ー健康増進計画・食育推進計画ーに基づいて、食を通じた健康づくりを進めています。

食に関する知識を深め、楽しみながら健康的な食生活や健康づくりが実践できるように心がけましょう。

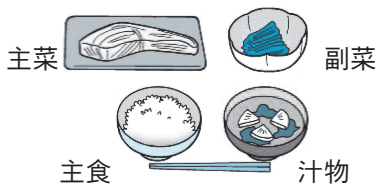
◎**主食、主菜、副菜を基本に、食事のバランスを。**

☆多様な食品を組み合わせてみましょう。

☆調理方法が偏らないようにしましょう。

☆手作りや外食や加工食品・調理食品を上手に組み合わせましょう。

(平成12年3月／文部省・厚生省・農林水産省策定 食生活指針から)



※汁物は塩分を多く含むので、1日1杯程度にしましょう。

**10月は「ひょうご食育月間」です**

兵庫県では、毎年10月を「ひょうご食育月間」としています。食べ物を通じて実りの季節を感じ、農作物の恩恵に感謝して、いも掘りや果物狩り、季節の食材を使った料理づくりなど、みんなで食育活動に取り組みましょう。

～毎月19日は食育の日～

朝来市ではホームページに、食と栄養に関する情報を随時掲載していきます。ぜひご覧ください。

【問い合わせ先】地域医療・健康課 ☎672-5269

**健康カレンダー**

10 / 16 ~ 11 / 15

月	日	曜日	内容	場所
10月	16	木	結核検診 8か月児健診	和田山地区巡回 和田山保健センター
	17	金	結核検診	和田山地区巡回
	20	月	結核検診	朝来地区巡回
	21	火	結核検診	朝来、生野地区巡回
	22	水	結核検診 献血	生野地区巡回 山東老人福祉センター
	29	水	骨いきいき教室 脳元気度チェック(予約制)	和田山保健センター 和田山保健センター
11月	30	木	3か月児健診 こころのケア相談(予約制)	和田山保健センター 朝来公民館
	4	火	1歳6か月児健診	和田山保健センター
	6	木	3歳児健診	和田山保健センター
	9	日	総合健診	さんとう緑風ホール
	11	火	血液サラサラ教室	和田山保健センター
	12	水	離乳食教室 脳元気度チェック(予約制)	山東老人福祉センター 生野保健センター
13	木	糖尿病予防教室 こころのケア相談(予約制)	和田山公民館 生野保健センター	

乳幼児等対象の健診についてはいずれも該当児には個別通知します。

**口腔ケアで肺炎予防**

噛む力や飲みこむ力が低下したり、唾液の出が悪くなってきたりすると、口の中の食べかすがたまりやすくなり、細菌が繁殖します。衛生状態が悪くなると虫歯、歯周病、口内炎だけでなく、免疫力の低下や、誤嚥性肺炎を誘発します。

◎**誤嚥性肺炎とは**

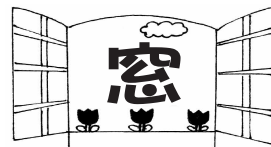
肺炎は日本人の死亡の原因として、がん、心疾患、脳卒中などに次いで多い病気です。特に高齢者に多く見られるのが誤嚥性肺炎であり、細菌などの異物が誤って肺や気管支にはいることによって起こります。一度、発症すると繰り返しやすい、治療が難しいため、予防することが大切です。

◎**かかりつけ歯科医をもちましょう**

かかりつけ歯科医は、生涯にわたって歯と口の健康を保っていくためにとても大きな役割を果たしています。定期的に歯科医院へ受診し、お口の健康を高めましょう。

■問い合わせ先 朝来市地域包括支援センター ☎672-6125

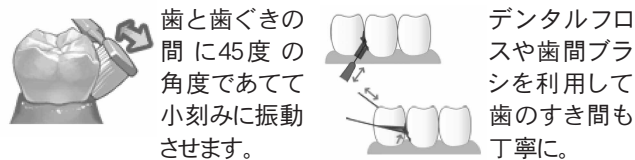
**地域包括支援センターの**



◎**誤嚥性肺炎の予防のポイント**

誤嚥性肺炎の予防の2大ポイントは、「口腔の清掃」と「口腔機能の回復」です。

- ①歯磨きなどで口の中を清潔にして細菌を減らしましょう。むし歯や歯周病予防を心がけましょう。



- ②食べたり飲みこんだりする、

摂食・嚥下機能を維持、回復させましょう。

- ◎しっかりとよく噛んで食べる習慣をつけましょう。
- ◎顔面体操、舌のストレッチ、唾液線マッサージなどを行って口腔機能をアップさせましょう。



# 健康コーナー

■問い合わせ先  
地域医療・健康課  
☎ 672 - 5269 (和田山保健センター)

## 任意のインフルエンザ予防接種 接種費用の一部を助成します

10月1日から、次にあげる皆さんを対象として、インフルエンザ予防接種の接種費用の一部助成を行います。

### 《対象となる人・助成額など》

朝来市内に住所があり、接種を受ける当日に次の条件を満たす人。

対象となる人	接種回数	助成額(上限)	自己負担額
生後6か月～13歳未満の人	2回	1回目:2千円 2回目:1千円	接種費用から助成金額を引いた金額
13歳～中学3年生の人	1回	2千円	
60歳未満で身体障害者手帳を所有する人 (心臓、じん臓、呼吸器機能または免疫機能の障害で1～2級)			
60歳以上65歳未満で身体障害者手帳を所有する人 (心臓、じん臓、呼吸器機能または免疫機能の障害で1～2級)のうち定期接種の対象とならない人			

### 《助成対象となる接種期間》

10月1日～平成27年1月31日

### 《接種医療機関》

※医療機関によって接種対象者が異なります。各医療機関にお問い合わせください。

(市内代理受領契約医療機関)

稲垣医院	佐藤医院
足立医院	井上皮膚科医院
上垣医院	クリニックよしだ
小山医院	さかもと医院
真生園診療所	高岡耳鼻咽喉科クリニック
田仲和田山クリニック	谷村医院
浜野医院	馬庭内科医院
そよかぜ診療所	西山医院
大植病院	木村医院
間島医院	公立朝来梁瀬医療センター
公立朝来和田山医療センター	

### 《接種と助成の受け方》

【市内の医療機関で接種する場合】

- ①対象となる人が、直接医療機関に予約をする。
- ②医療機関にある「インフルエンザ予防接種費用助成対象者証明書兼委任状」に必要事項を記入し、医療機関に提出した上で予防接種を受ける。

③接種費用から助成額を差し引いた金額を医療機関で支払う。

【市外の医療機関での接種を希望する場合】

①対象となる人は、地域医療・健康課に市外の医療機関で予防接種を受けたい旨の連絡をし、地域医療・健康課または各支所地域振興課で「インフルエンザ予防接種費用助成対象者証明書」を受け取る。

②「インフルエンザ予防接種費用助成対象者証明書」に必要事項を記入し、接種を受ける医療機関に提出した上で接種を受ける。接種後に医療機関記入欄に記入してもらった用紙を受け取る。

③接種を受けた後に「インフルエンザ予防接種費用助成金償還払申請・請求書」に、医療機関が発行した領収書と明細書(インフルエンザ予防接種と明示が必要)の写しに「インフルエンザ予防接種費用助成対象者証明書」を添えて市(地域医療・健康課、各支所地域振興課)へ申請する。

◆市外の医療機関で接種を受ける場合「インフルエンザ予防接種費用助成対象者証明書」の記載に費用が必要になることがあります。その際、費用は自己負担してください。

◆市外の医療機関での接種を希望する場合は、事前の手続きが必要になります。必ず、予約する前に地域医療・健康課に連絡をしてください。連絡をせずに接種された場合は、公費負担できないことがあります。

◆市外の医療機関で接種した費用の償還手続きは、平成27年3月31日までに申請が必要です。

【問い合わせ先】地域医療・健康課 ☎ 672 - 5269

## 献血にご協力ください

輸血に必要な血液をいつでも十分に確保しておくためには、皆さんの献血が必要です。多くの皆さんのご協力をお願いします。

### 【10月の献血予定】

日程	会場	受付時間
10月22日(水)	山東老人福祉センター	午前9:30～11:15 午後0:30～3:00

※本人確認できるもの(免許証、保険証など)・献血カード(お持ちの人)をご持参ください。

【問い合わせ先】地域医療・健康課 ☎ 672 - 5269

## 薬と健康の週間

10月17日(金)～23日(木)

お薬手帳を持ちましょう

- 自分の使用する薬の記録を持ちましょう。
- あなたの薬の情報を的確に伝えることができます。
- 薬の重複投与の防止や相互作用の確認ができます。

薬についての相談は、

薬局・薬店、医師・薬剤師などの専門家に！

# 朝来市少年少女オーケストラ 第22回定期演奏会を開催します



朝来市少年少女オーケストラは、平成2年に朝来市(旧和田山町)の音楽文化の振興とところ豊かな青少年の育成を目ざす少年少女管弦楽団として、ふるさと創生資金を活用し人材育成事業として設立しました。

21人の団員でスタートしたオーケストラは、創立から25年目となり、この2月には14人の新しい仲間を迎え現在80人近い団員が活動しています。

オーケストラの特徴は、幅広い年齢層の団員が兄弟姉妹のように音楽活動に取り組み、先輩が後輩を指導するという理想の人材育成システムを目ざし、団員同士助け合って練習に励んでいることです。

今年度も定期演奏会を開催します。

プロのような技術を持った団員も演奏経験の浅い団員も、一緒にステージに上がり演奏会を創り上げていきますので、ぜひ、ご鑑賞の上、激励いただければ幸いです。

①日時 11月15日(土)

開場・午後2時30分 開演・午後3時

②会場 和田山ジュピターホール

③演奏曲目

▽ベートーベン作曲

交響曲第7番イ長調作品92(第1楽章)

▽レハール作曲 ワルツ「金と銀」

▽ミスター&ミセス ロベス作曲

アナと雪の女王より「レット・イット・ゴー」

▽ビゼー作曲「アルルの女」第2組曲 ほか

④指揮 南出信一

⑤入場整理券 500円(全席自由・小学生未満無料)

※託児所(無料)を設けます。利用の申込みは、11月8日(土)

までに朝来市少年少女オーケストラ事務局まで。

【問い合わせ先】

朝来市少年少女オーケストラ事務局

☎ 672 - 0188(和田山公民館内)

## 個人住民税の納税について

■問い合わせ先 税務課 ☎ 672 - 6119  
県豊岡県税事務所 ☎ 0796 - 26 - 3628

個人住民税(市県民税)は、県民税と市民税をあわせて市が課税し、徴収する税です。給与所得者と65歳以上の年金受給者は、給与や年金から特別徴収され、それ以外の人は、市から送付の納税通知書によって、原則として年4回に分けて納めていただきます。

給与所得者等以外の人の個人住民税の第3期分の納期限は、10月31日(金)です。

東日本大震災の教訓を踏まえた緊急防災・減災事業を推進するため、平成26年度から35年度までの個人住民税の均等割の税率が年額1千円(県民税・市町村民税 各500円)引き上げられます。



## 人権推進課だより(72)

### 偏見と差別

多くの人との生活において、固定観念は一般常識として必要となることもありますが、その固定観念を一方的な考え方で決めつけてしまうと「偏見」となってしまいます。

偏見は、主に自分勝手な考え方や判断によって、そうに違いないと、十分な証拠もないまま、自分の考えが正しいと否定的な決めつけをすることです。

この偏見が原因となり、考えだけにとどまらず、行動に出てしまうと「差別」となってしまいます。

こうした偏見や差別をしないためにも、物事の本質は見方やとらえ方によってさまざまであるということを知り、確認の得られないうわさ話などから、偏見を持たないように心がけることが大切です。

■問い合わせ先  
人権推進課 ☎ 672 - 6122

# Mademoiselle ポリヌの朝来日記

vol.13 ラジオ体操!

朝来市にやってきてから、市役所での業務の開始前に、職場の皆さんとそろって毎朝ラジオ体操をしています。実は、私はスポーツはあまり得意ではないし、山登り以外には、スポーツと呼べるようなものは全然やっていません。

ラジオ体操は、毎日朝の早い時間に放送されていて、夏休みには子どもたちがみんなで取り組むプログラムであることは以前から知っていましたが、朝来市に来るまでは、やったことがありませんでした。

朝来市役所では、職員の皆さんが毎朝ラジオ体操をやっていることを知り、すごくびっくりしました。「子ども向けだけじゃないの?」と思いました。でも、皆さんと一緒に、がんばりたかったので、私もラジオ体操をやり始めました。

8月には、兵庫県を通じてフランス人をはじめ3人の外国からの研修生が朝来市にやってきたので、ラジオ体操を紹介しました(写真)。一緒にやってよい経験になったと思います。フランスにもラジオ体操のようなものがあつたら、よいと思います。



(秘書広報課国際交流員 ヴァンデンドリッシュ・ポリヌ)

## 火災・救急の状況 (朝来消防署)

区分	件数
火災	
建物	0
林野	0
車両	0
その他	0
合計	0
救急	
交通事故	16
一般負傷	18
急病	76
その他	10
合計	120
累計	1066

(8月中)

## 交通事故の状況 (朝来警察署)

区分	件数	累計
交通事故	7	68
死者		
子ども	0	0
高齢者	0	1
その他	0	0
合計	0	1
傷者		
子ども	1	8
高齢者	2	22
その他	6	72
合計	9	102
物損事故	99	742

(8月中)

## 犯罪発生状況(朝来警察署)

手口	件数	手口	件数
路上強盗	0	空き巣	1
強制わいせつ	0	忍び込み	4
ひったくり	0	金庫破り	1
車上ねらい	20	事務所あらし	2
自動販売機ねらい	1	出店あらし	0
部品ねらい	3	詐欺	6
器物損壊	17	傷害	5
自動車盗	3	暴行	7
オートバイ盗	0	万引き	18
自転車盗	16		

(8月末累計)

※子ども=15歳以下 高齢者=65歳以上

※累計は平成26年の合計

## 暮らしの情報コーナー

### No.59 遠隔操作によるプロバイダ勧誘トラブルに注意!

インターネットの料金が安くなるなどと電話で勧誘され、業者の言うままに自分のパソコンの遠隔操作を任せるところ、プロバイダの変更契約がされていたという相談が相次いでいます。

**事例** 「インターネットの利用料が安くなる」と知らない業者から電話があった。パソコンを立ち上げるよう言われ、途中から相手による遠隔操作になった。怪しいと思い、「もうやめたい」と言ったが「プロバイダの変更契約が完了している。解約するなら解約金がかかる。」と言われた。(60歳代男性)

インターネットの仕組みをよく理解していない人が、プロバイダ変更の勧誘であることを知らずに契約させられているケースが目立ちます。遠隔操作を任せると、相手にパソコン内の情報を見ることが、勝手な操作を許すことになってしまいます。インターネット関連の契約にはクーリングオフ制度がありません。「安くなる」と言われても内容が理解できない契約や必要のない契約はせず、きっぱりと断ることが大切です。

■不審に思ったとき、困ったときには…消費生活相談 たじま消費者ホットライン ☎ 0796 - 23 - 1999  
市消費生活相談窓口(市民課内) ☎ 672 - 6121 県立但馬消費生活センター ☎ 0796 - 23 - 0999

編集後記  
▼朝来市商工会の竹田城跡イメーজキャラクター「たけじい」。広報朝来の8月号でも紹介しましたが、このほど朝来市の公認キャラクターとなりました。最近竹田城跡の案内看板へ描かれているのははじめ、グッズも作られるなど、人気が高まっています。▼朝来市では、マスコットキャラクターとして「ちゃすりん」が活躍していますが、こちらはすでの多くの皆さんご存じのことと思います。▼そんな2つのキャラクターですが、「ゆるキャラ」グランプリ2014にエントリーしています。投票期間は10月20日までとなっています。どちらも朝来市の代表として頑張っていますので、市民の皆さんもぜひ応援してください。個人的にはどちらがより得票するかが気になるのですが…

# 人 いきいき

朝来市内で活躍する  
朝来市にゆかりのある  
元気な人・グループを紹介

道の駅 但馬のまほろば 駅長  
二宮 哲雄さん

但馬の玄関口にあたる北近畿豊岡自動車道山東パーキングエリア(大月)にある「道の駅 但馬のまほろば」。平成18年7月のオープン以来、駅長(支配人)を務めるのは、二宮哲雄さんです。

福岡県出身の二宮さんは、長らく大手スーパーで流通の仕事に携わっていましたが、「但馬のまほろば」の開設を知り駅長に着任しました。「まったく縁の無い土地ということで不安もありましたが、立ち上げから運営までプロデュースできることに魅力を感じました。」



9月28日に行われた「ロードサイドステーションフェスタ5」地域の食をはじめさまざまな情報発信が行われました。

施設内のレストラン・物産コーナーでは、地元の朝来市をはじめ、但馬・丹波の産品がメインに扱われています。

「地域の人たちの支援を受け、地域の人たちに利用していただき、そして愛される施設であることを重視しています。地元の野菜はもちろん、銘店・銘菓や毎週水・木曜日のランチバイキングなど気軽にご利用いただければと考えています。」「地元の特産品のなかでも特に「岩津ねぎ」に重点を置き、シーズン中はもちろんそれ以外の時期にも加工品でのPRを行っています。カニや黒大豆のように、地域の代名詞となればと思います。」「朝来市の皆さん、但馬・丹波の皆さんには、ここを情報発信の場として活用していただきたいですね。食や観光はもちろん、イベントなどを通じて地元の皆さま、地元と都市との人と人をつなぐ場所になればと願っております。」



二宮 哲雄さん

## 市民投稿 こんなことあったぞー

公民館が完成 高田区



9月15日、区民が熱望しておりました公民館が完成し、来賓の朝来・養父両市長、議会議長をはじめ、区の皆さんなど約200人の出席のもと竣工式を開催しました。

旧公民館は昭和29年に建てられたもので、老朽化が進んでいました。新公民館は、「コミュニティの場としてふさわしく利用しやすい」「防災拠点として耐震性に優れる」「バリアフリー化と環境にやさしく」という3つの点を重視して整備しています。また、区のシンボルとして親しまれてきた旧公民館のデザインも取り入れています。

今後も、区民の皆さんのふれあいと交流の拠点として、区の活性化が図れる施設として、大いに活用されることを期待しています。

## 新あさご百景

### 第31回 竹田のまちなかの風景

竹田城跡に注目が集まりがちですが、城下町の名残を残すまちなみは歴史情緒を感じさせます。また、紅葉の季節になるとさらに美しい姿を見せてくれます。

皆さんからの投稿を募集しています。身近にある風景などを応募ください。



問い合わせ先 都市開発課 ☎ 672 - 6127