



広報

あ さ ご
朝来

平成 20 年

12月

2008 December

No.45

人と緑 心ふれあう 交流のまち 朝来市



タスキをつなげ！一斉にスタート

朝来市体育協会は 11 月 9 日、和田山農業者トレーニングセンターをスタート・ゴール地点とする和田山トリムランニングコースで「第 3 回朝来市駅伝競走大会」を開催。年齢・性別不問の「ふれあいの部」や「一般の部」など 9 つの部門に市内外から 99 チーム、400 人のランナーが健脚を競いました。

このうち、小学生男子の部には 45 チーム 180 人が参加。同ランニングコースを防災センター付近で折り返す 4 区間 6, 360 ㍍のコースをさっそうと走り抜ける選手たちに沿道からは大きな声援が送られていました。

今月の主な内容

プラスチック製容器包装・紙製容器包装分別収集開始から 1 年…「ごみは本当に減っているの？」	2～6
市立小中学校施設の耐震診断結果	7
市政フラッシュ	8～9
我がまち朝来再発見	8～9
まちのわだい・表彰を受けた皆さん	10～13
情報掲示板	14～19
北近畿豊岡自動車道「和田山八鹿道路」の工事の模様	20～21
自分たちのまちは自分たちで	23
健康のカレンダー・年末年始の業務・各種相談	24

プラスチック製容器包装・紙製容器包装分別収集開始から1年…

ごみは本当に減っているの？

平成19年10月から市内全域で始まった「プラスチック製容器包装」と「紙製容器包装」と「紙製容器包装」の分別。ごみの減量化と資源化を一層進めるためのこの取組を始めて1年が経過しました。皆さんはもう慣れましたか？今月の広報では、正しい分別方法などを再確認するとともに、分別収集されたごみがどういった経緯をたどり、どのような資源になるのかを紹介します。

どれだけ減った？可燃ごみの量

以前は可燃ごみとして出されていた「プラスチック製容器包装」と「紙製容器包装」。この二つの分別が始まり、可燃ごみの量は確実に減っています。では可燃ごみはどのくらい減ったのでしょうか。ここでは、分別が始まった平成19年10月から今年9月までのごみの量の推移を見ていきます。

分別収集で可燃ごみの量は減少

プラスチック製容器

包装と「紙製容器包装」の分別が始まるまでの平成18年10月から平成19年9月までの1年間の可燃	ごみの収集量は、82 6・62ト（月平均56 8・89ト）でしたが、分 別が始まった平成19年10

分別がごみ減量化の意識を高める

「プラスチック製容器包装」と「紙製容器包装」の平成19年10月から平成



例の工夫。プラスチック製容器包装、紙製容器包装、ペットボトルなど、分別するものを種別にまとめています。

20年9月までの1年間の収集量はそれぞれ、16
5・73ト、126・32

皆さんの分別の成果はこのとおり！

可燃ごみ 710.54トン減少

…前年比 約10%減少しました！！



ごみ収集車(パッカー車)
約350台分の可燃ごみの削減

平成18年10月
～平成19年9月

可燃ごみ

6,826.62トン

約10%
減少

平成19年10月
～平成20年9月

可燃ごみ

6,116.08トン

710.54トン

CO₂排出量(プラスチック製容器包装のみ)

447,000トン削減

※プラスチック製容器包装の1年間の収集量に「地球温暖化対策の推進に関する法律施行令第3条」の排出係数を乗じて算定しました

447,000トン

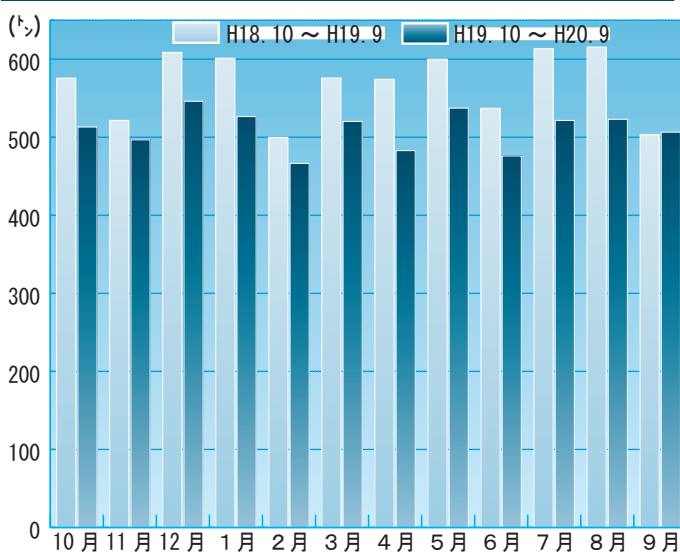
5,200トン/1年間・1世帯※

※全国地球温暖化防止活動推進センターHPより

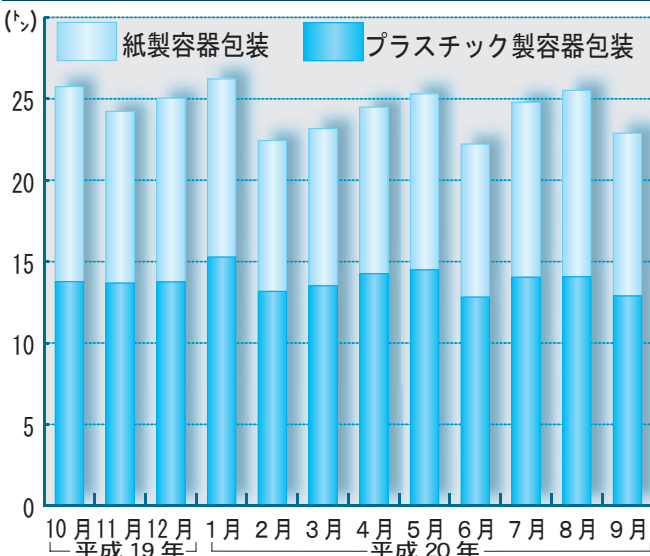
一般家庭86世帯分

の年間CO₂排出量の削減！！

グラフ① 可燃ごみの収集量



グラフ② プラスチック製容器包装と紙製容器包装の収集量



表① 可燃ごみの収集量

	10月	11月	12月	1月	2月	3月	4月	5月	6月	7月	8月	9月	合計
H 18. 10～H 19. 9	575.78	521.57	608.76	601.28	499.93	575.87	574.23	600.01	537.16	613.35	615.59	503.09	6,826.62
H 19. 10～H 20. 9	513.09	496.68	546.05	526.49	466.42	520.2	482.87	537.3	476.02	521.51	522.96	506.49	6,116.08

表② プラスチック製容器包装と紙製容器包装の収集量

	平成19年10月	平成19年11月	平成19年12月	平成20年1月	平成20年2月	平成20年3月	平成20年4月	平成20年5月	平成20年6月	平成20年7月	平成20年8月	平成20年9月	合計
プラスチック製容器包装	13.77	13.68	13.75	15.28	13.17	13.51	14.26	14.49	12.82	14.04	14.07	12.89	165.73
紙製容器包装	11.98	10.55	11.29	10.94	9.27	9.66	10.23	10.81	9.4	10.74	11.45	10.00	126.32



平成13年から始まったペットボトルと平成16年から始まった白色トレイの分別収集も可燃ごみ減少の要因。

このことから、地球温暖化問題をはじめ、環境保全のための関心が高まりつつある中で、分別収集を開始したことが、市民の皆さんの分別意識の相乗効果をもたらし、ペットボトルや白色トレイのさらなる分別、家庭での処理機による生ごみのたい肥化など、ごみの分別やリサイクルの取組とも相まって、その他の可燃ごみの減少につながっていると考えられます。

ト、合計292.05ト(グラフ②、表②)。月別収集の状況では、比較データがないため具体的な傾向は分かりませんが、1年間で減少した可燃ごみの収集量は710.54トです。プラスチック製容器包装と「紙製容器包装」以外の可燃ごみは418.49ト減っています。

追跡！分別したごみの行方

皆さんが分別した「プラスチック製容器包装」と「紙製容器包装」。市が収集した後の行方をレポートします。

プラスチック製容器包装「紙製容器包装」がたどる道

「プラスチック製容器包装」と「紙製容器包装」は、どちらも市クリーンセンター・山東事業所が収集した後、いったん同事業所で保管します。その後、決まった日に「プラスチック製容器包装」「紙製容器包装」それぞれの中間処理業者に引き渡します。

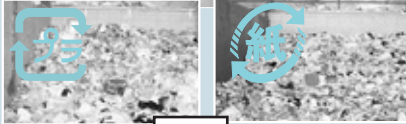
「プラスチック製容器包装」の再生処理業

各地区の資源ごみ回収拠点、クリーンセンター・山東事業所

クリーンセンターのパッカー車が収集、一時クリーンセンターで保管します。



各資源ごみ回収拠点では、決められた日に「紙製容器包装」「プラスチック製容器包装」を出します。



中間処理業者がクリーンセンター・山東事業所から搬出。



有限会社アルミック徳原

「紙製容器包装」は中間処理業者の有限会社アルミック徳原（西脇市）へ



紙製容器包装



運んできた「紙製容器包装」をベルトコンベヤーへ。この時、異物を取り除きます。

機械で約1トごとに圧縮・梱包します。この塊をベールといいます。



積み上げられたベール



王子製紙株式会社富士工場

白板紙抄紙機と呼ばれる機械を使い、紙を作ります。

白板紙は、菓子箱などさまざまな用途に利用されます。



再生処理業者の王子製紙株式会社富士工場（静岡県富士市）へ



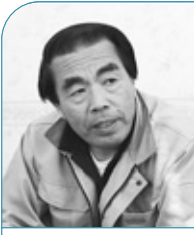
できあがった紙をロール状に巻き取り、いったん倉庫に保存。その後、裁断して白板紙※に仕上げます。



※片面あるいは両面が白い厚い紙のこと

搬入された「紙製容器包装」は、バルパーと呼ばれる巨大なミキサー状の機械に水などと一緒に投入されておかゆ状にほぐされ（写真）、異物やゴミ、インクの除去が行われた後漂白します。





株式会社リ・テック
柏原工場・工場長
西田 泰典さん

朝来市から来る「プラスチック製容器包装」はともきれいに分別されています。異物が混入している割合は、2〜3割ほど。ほとんどありません。それは、送られてきた「プラスチック製容器包装」に汚れているものが少ないから。市民の皆さんの分別に対する取組がしっかりできているからだと思います。

者は大府府寝屋川市にある「株式会社リサイクル・アンド・イコール」、「紙製容器包装」は静岡県富士市の「王子製紙株式会社富士工場」。再生処理業者では、さらに選別などの作業が行われ、最終的に、プラスチック製容器包装は「パレット」に、「紙製容器包装」は「紙箱」などに再生され利用されています。
※物流倉庫などで荷物をのせて積み重ねる「すのこ」のような台

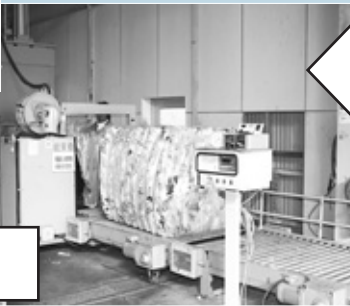
株式会社リ・テック柏原工場

「プラスチック製容器包装」は中間処理業者の株式会社リ・テック柏原工場(丹波市)へ



積み上げられたパール

結束機で圧縮・梱包されパールに。



2度の手作業による分別で異物を取り除きます。



ベルトコンベヤーに乗せ分別。

株式会社リサイクル・アンド・イコール

再生処理業者の株式会社リサイクル・アンド・イコール(大阪府寝屋川市)へ



圧縮・梱包されて搬入された「プラスチック製容器包装」を解砕機でばらばらにし、ベルトコンベヤーで分別。

手作業による分別で異物を取り除きます。



機械による自動選別



選別された後は破砕機にかけます。



1,100mm×1,100mmのパレット。

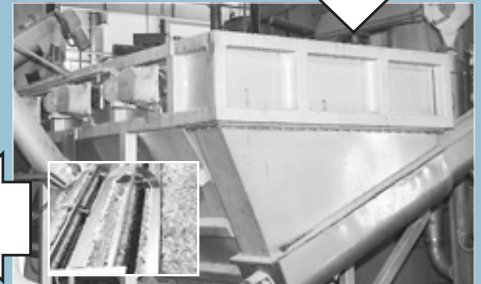
成形機で型をとってでき上がったパレットを最後に人の手で整えて完成。



選別したものを小さな塊(ペレット)にしてパレットに必要な重さを計測し、溶解します。



細かな破片は比重分離機で水に浮いたものだけを選別して脱水、乾燥させます。



現在、パレットは木製のものが多いようですが、リサイクルなど環境への取組などの意味もあり、傷んでいても再度成形して利用ができるプラスチック製のパレットを使用するところが増えてきています。また、選別の工程の中で取り除かれたプラスチックは、廃棄ごみとして処理せずに、別の処理業者によって、RDFという固形燃料に成形されて再利用されます。



株式会社リサイクル・アンド・イコール・広報担当
北井 勇次さん

ごみ減量化のためにわたしたちができること

毎日の生活の中で、ごみを出さない人はいません。市民の皆さん一人ひとりの取組があつて、ごみを減らすことができるのです。

資源ごみの分別収集など、皆さんのごみ減量化のさまざまな取組により、市内の可燃ごみは確実に

減ってきています。

さらに、市内では古紙類を始めとした資源ごみの分別に取り組んでいる事業所や、「プラスチック製容器包装」と「紙製容器包装」の店頭収集の試みを行っているスーパー市では、「プラスチック

製容器包装」と「紙製容器包装」の分別収集の取組が、ペットボトルやトレイなどと同様に全市のに普及するように推進していきます。

今後も、引き続き市民の皆さんのごみの分別・減量化に向けた取組をお願いします。

ごみの分別収集、減量化～わたしたちの取組～

北真弓区の水本妙子さん(左)と日下照美さんは、収集日に回収ボックスに間違っただけのものが入っていないか確認したり、皆さんへ分別のアドバイスをしたりしています。



日下照美さん(左)と水本妙子さん

分別開始当初は可燃ごみで出すようなものが入っていたり、汚れたものが入っていたりということがあったそう

ですが、「初めのうちは皆さん分別に手間とっていたようですが、1年たつてきれいになりました」と話す2人は、収集日には、早いときには朝5時半から交代で収集場所の公民館に向かいます。

この活動を通じて自分たちも勉強になったようで「以前はごみで出すからと粗末に扱っていたものでも、今では汚れたらごみになってしまうから、汚れる前に分別してとっておくようになりました」

分からないものがあれば、市クリーンセンター職員が収集に来たときに尋ねて資源ごみになるのかどうか確認し、分別の種類などを覚えておきます。

生ごみをたい肥化したり、マイバッグ持参で買い物に行ったりと、家庭でもできる範囲でごみ減量化にも積極的に取り組んでいる2人は、「皆さんもあまり難しく考えずに自分のできる範囲で分別収集や減量化に取り組んだらいいのではないのでしょうか」と語っていました。



持ち込まれたものを2人が確認。最近では不適合なものはほとんどないそうです。

こんなごみはいけません

紙製容器包装

シュレッダー紙



ティッシュペーパー

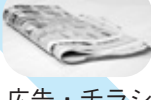
粉石けん箱



紙くず



印刷コピー用紙

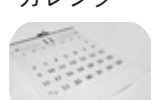


カレンダー

封筒



広告・チラシ



※集団回収やクリーンセンターへ持ち込んでください。

この1年で見られた、混在していると分別収集が困難になる主なごみの例を紹介します。

■問い合わせ 市役所生活環境課 ☎ 672-6121

プラスチック製容器包装

プラスチック製容器包装



容器包装でないプラスチック製品



内容物が付着しているプラスチック製容器包装



ビニールひも

分別して出しましょう！！

●プラスチックひものついた紙袋



ひもの部分は可燃ごみに、袋の部分は紙製容器包装に出してください。

●紙箱にプラスチックが貼り付けてあるもの



プラスチック製容器包装と紙製容器包装に分別して出してください。

市立小中学校施設の耐震診断結果



耐震工事の進む生野小学校屋内運動場

耐震診断の要否、耐震診断の結果

耐震診断の対象となる建物は、昭和56年以前の耐震基準（旧耐震基準）により建築された2階建て以上又は延べ床面積が2百平方メートルを超える非木造建物です。耐震診断の結果は下の表のとおり。なお、これ以降の新耐震基準により建築された建物は、地震時に必要な耐震性能を保有していることから、耐震診断の必要はありません。

今後の対応

建築年度と構造耐震指標（I s 値）を勘案して順次耐震化を図ります。なお、小中学校の屋内運動場は災害時に地域住民の避難所にもなることから、優先して耐震化を進めます。すべての耐震化工事は平成24年度に完了します。

耐震診断結果表

診断年度	学 校 名	建 物 区 分	建 築 年 度	構 造	延床面積(m ²)	I s 値		q 値	
						最高値	最低値	最高値	最低値
平成17年度	枚田小学校	屋内運動場	昭和51年度	RC	1,103	最高値	1.82	最高値	6.34
						最低値	0.05	最低値	0.08
平成18年度	生野小学校	屋内運動場	昭和46年度	RC	862	最高値	5.87	最高値	20.60
						最低値	0.22	最低値	0.42
	奥銀谷小学校	屋内運動場	昭和31年度	S	507	最高値	0.39	最高値	0.71
						最低値	0.01	最低値	0.01
	奥銀谷小学校	校舎	昭和46年度	RC	2,265	最高値	1.73	最高値	6.87
						最低値	0.50	最低値	1.77
	大蔵小学校	校舎	昭和52~54年度	RC	3,401	最高値	1.41	最高値	4.80
						最低値	0.47	最低値	1.33
	粟鹿小学校	屋内運動場	昭和54年度	RC	600	最高値	11.15	最高値	39.11
						最低値	0.10	最低値	0.16
	粟鹿小学校	校舎	昭和56年度	RC	1,930	最高値	1.49	最高値	5.23
						最低値	0.31	最低値	1.37
生野中学校	屋内運動場	昭和35年度	RC	971	最高値	7.38	最高値	27.33	
					最低値	1.00	最低値	1.83	
和田山中学校	屋内運動場	昭和42年度	RC	1,261	最高値	6.39	最高値	21.79	
					最低値	0.10	最低値	0.15	
	北校舎	昭和40年度	RC	2,906	最高値	1.51	最高値	5.47	
					最低値	0.34	最低値	1.23	
	南校舎	昭和43年度	RC	2,563	最高値	2.01	最高値	6.87	
					最低値	0.32	最低値	1.10	
東校舎	昭和43年度	RC	527	最高値	0.98	最高値	3.33		
				最低値	0.01	最低値	0.04		
西校舎	昭和43年度	RC	358	最高値	2.12	最高値	7.23		
				最低値	0.37	最低値	0.27		
朝来中学校	北校舎	昭和39年度	RC	2,082	最高値	0.79	最高値	2.77	
					最低値	0.34	最低値	0.93	
	南校舎	昭和39年度	RC	2,313	最高値	2.00	最高値	7.23	
最低値					0.22	最低値	0.90		
東校舎	昭和39年度	RC	296	最高値	0.83	最高値	2.23		
				最低値	0.45	最低値	0.97		

市教育委員会は、昭和56年以前のいわゆる旧耐震基準により建築した小中学校施設のうち、強度等が不足している建物の地震補強工事を計画的に進めています。この工事が必要かどうかの判断基準となるのがこれまでに実施してきた耐震診断。その結果の概要をお知らせします。

※RC：鉄筋コンクリート造、S：鉄骨造

※I s 値とq 値は、建物の方向別・階数別でそれぞれの耐震性能を求めた数値の最高値・最低値を掲載

（安全性評価基準）

構造耐力上主要な部分の地震に対する安全性	I s 値(構造耐震指標)
大規模な地震の震動及び衝撃に対して倒壊し、又は崩壊する危険性が低い	I s 値が0.6以上
大規模な地震の震動及び衝撃に対して倒壊し、又は崩壊する危険性がある	I s 値が0.3以上0.6未満
大規模な地震の震動及び衝撃に対して倒壊し、又は崩壊する危険性が高い	I s 値が0.3未満

※I s 値：建物の粘り強さに形状や経年等を考慮して算出される構造耐震指標(学校建物では0.7が基本)

※q 値：建物の水平方向に受ける力に耐えられる力の指標(学校建物では1.0が基本)

※「大規模な地震」とは、震度6強～7程度の大規模地震のことをいいます。

学校施設では、I s 値の最低値が0.7未満の建物が地震補強工事の必要な建物です。

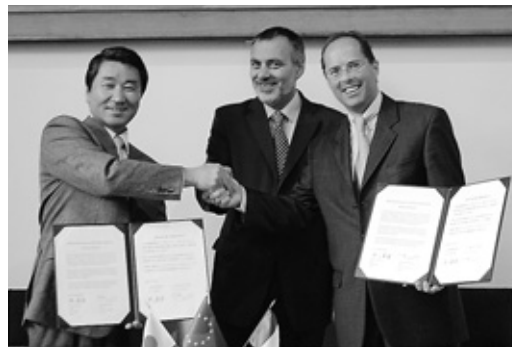
市教育委員会教育総務課
お問い合わせ
0677-2114

芸術のまちで新たな交流を誓う

10月18日から24日まで、井上市長を団長とする訪問団32人がフランスのセーヌ・エ・マルヌ県バルビゾン市を訪れました。これは6月に交流を始めた両市が交流会やミーティングを行い、今後の国際交流を推進するために行ったものです。

訪問団は、市役所や美術館などを訪問。市役所では、両市の友好交流協定の調印式が行われ、今後のさらなる交流の継続を誓いました。また、美術館では、両市の交流を記念して開催された「朝来芸術の森の作家展」に

出席。芸術を通じて多くの人と交流を深めました。



調印した協定書を手にする井上市長(左)とブデオエル・バルビゾン市長(右)

火災のないまちを目指して訓練

市消防団と消防本部は、秋の火災予防運動の期間にちなんで、市内でさまざまな防火啓発や訓練を行いました。

市消防団山東支団は11月9日、山東町一品の特別養護老人ホーム緑風の郷で市消防本部と消防合同訓練を実施。訓練は、団員百25人が参加して「同老人ホームで火災が発生」という想定で行われ、ポンプ車による連結送水や放水訓練に取り組みました。また、和田山支団も市消防本部と合同で竹内幼稚園舎周辺で夜間訓練を実施。火災が多発する

季節の到来を前に、迅速で的確な消火活動が実施できるよう連携を確認していました。



放水訓練に取り組む消防団員ら(山東町一品)

我がまち朝来 再発見

第13回

たのしい考古学
我が朝来市は遺跡の宝庫

みなさんは「考古学」という言葉をご存じでしょうか。

考古学という言葉は調べて、古い遺跡や遺物によって、古代時代の人類の生活や文化を研究する学問(大辞林)と書かれています。要するに考古学は、土の中に埋もれてしまった「物」を調べて、昔の人の習俗や社会構造などを明らかにする学問なのです。

考古学における歴史を調べる主要な方法は言うまでもなく「発掘調査」です。市内でもこのような発掘調査によってたくさんのお宝が見つかり、総数で約1千6百か所にもなります。つまり、わたしたちのまち「朝来市」は、遺跡の宝庫ともいえるのです。



柿坪遺跡で見つかった古代但馬王の居館跡の写真

土の中に埋もれた遺跡を丹念に調べることによってさまざまなことが分かります。今まで知られていなかった遺跡を発見することももちろんですが、分かっている遺跡をさらに詳細に発掘調査を実施することで正確な遺跡の内容を明らかにすることもできます。市内最大の集落跡と言われている柿坪遺跡(山東町)では、県教育委員会が行った詳細な発掘調査の結果、古代但馬王の居館が存在していたことが分かりました。また、市教育委員会では現在、池田古墳を将来にむけて保存していくため、発掘調査を行っています。池田古墳は以前から但馬第一の大きさを持つ前方後円墳と考えられてきましたが、この発掘調査によってそれを証明する墳丘基底部が見つ

第8回あさご芸術の森大賞決まる

市は11月3日、あさご芸術の森美術館で「あさご芸術の森大賞展」の表彰式を行いました。

今年で7回目となる同展には、全国の百90人から寄せられた2百64点の応募がありました。審査の結果、大賞に選ばれたのは西明寺末一さん(姫路市)の作品「森の幻想華」。縦横百63センチのアクリル画で、「表現、手段の複雑な過程を経た作品にもかかわらず、新鮮な感覚の発露を印象付ける」と評価されての受賞となりました。準大賞には版画インクと和紙を使った作品「祈りの

平和への願いを込めて

市は10月31日、和田山ジューピターホールで「朝来市戦没者追悼式」を行いました。式には、遺族ら約3百50人が参加し、日清戦争から第2次世界大戦までの間、尊い命を亡くした1千8百85柱の冥福を祈りました。

遺族らの献花に続いて、戦地に召集された若者が両親に宛てた手紙が読み上げられると会場からはすすり泣く声も。市遺族会の藤本義男会長は、「戦争の悲惨さと命の大切さを語り継いでいきます」と恒久平和と非戦の誓いを新たにしました。

言葉2008.6」を制作した和田山町宮内の内藤絹子さんが選ばれました。



言葉を重ねる独特の版画表現で描かれた準大賞作品「祈りの言葉 2008.6」と作者の内藤さん



祭壇に献花する参列者

かったのです。それとともに、今まで分かっていなかった「造り出し」と呼ばれる祭壇が設けられていたことも分かりました。

発掘調査という手法は、過去の情報を明らかにするため、のひとつ手段ですが、これだけで過去の情報すべてを調べることができません。ときには古文書など、昔の文献に記された内容を手がかりに発掘調査をすることもあります。たとえば、生野代官所跡では、「銀山旧記」や「生野史」などの文献を手がかりに発掘調査を行い、代官所の範囲などを調べています。ここでは先の文献に記載された内容どおりの内濠(うしろ)や外濠などの存在が明らかになりました。

一方で、考古学による歴史を調べる方法は「発掘調査」だけではなく、科学的な手法を



池田古墳の墳丘と発見された造り出し(一部)



昔の文献を基にした発掘調査で発見された生野代官所の内濠

用いて遺跡を探することもあります。桑市の船宮古墳では、地面に電極を差し込み、弱電流を流して地下の起伏などを調べる「電気探査」という方法で、古墳の周りに存在する「濠」の存在とともに、全長百15メートルという古墳の大きさを有すること(池田古墳に続く但馬第2の規模)も明らかにすることができました。

このように、市教育委員会では市内に存在する貴重な遺跡を守るため、毎年、計画的に発掘調査を行っています。そしてその成果については、発掘調査現場で現地の説明会を開催、公開するとともに、市埋蔵文化財センターで展示公開しています。普段見ることのできないものですが、意外に身近な遺跡の世界をぜひ体験してください。

(市教育委員会社会教育課)



まちのわだい



特賞を狙ってクジを引く参加者



抽選会で大にぎわいの一日

山東町商工会などは11月2日、市役所山東庁舎前駐車場で、「緑風の郷まつり」を行いました。焼きそばやたこ焼きなどの屋台、ステージショーや景品付きもちまきなどのイベントが催され、多くの人でにぎわいました。中でも、恒例の緑風カード大抽選会では、開始前から長蛇の列ができるほどの盛況ぶり。たくさんのお賞が準備され、お年寄りから子どもまで、多くの人が景品を手にして笑顔を見せていました。

生野もりあげ隊は11月9日、生野駅前通り周辺で銀谷かいわ祭りを行いました。これは、同隊のメンバーが、鉾山町の子どもとして過ごした時代を思い出し、子ども視線でさまざまな催しを行う祭りで今年で4回目。会場となった駅前通りには、いろいろな屋台が立ち並び、けん玉や手作り紙芝居など懐かしい遊びのコーナーやブラスバンド演奏なども行われ、子どもからお年寄りまで一緒に楽しんでました。

駅前通りに懐かしい遊びがいっぱい



コマの回し方を教わる子どもたち

カメラ



スポーツ

芸術の秋

各地区で文化祭・芸能祭開催!

「生野文化祭」 日本民謡ちさと会の民謡(11月2日)



「竹田地区チャリティー芸能祭」
都山流尺八和夏竹友会有志・生田流箏曲
藤尾会有志の尺八・箏曲 (11月23日)



「北真弓ふれあい文化祭」
(11月22・23日)

「あさご劇場」
コーラスグループひまわりのコーラス(11月3日)



10月下旬から11月下旬にかけて、各地区で文化祭や芸能祭が開催されました。作品展やステージでの芸能披露などさまざまな催しに、多くの人が参加しました。



ダイコン1本の重さは？

黒川あそび会などは11月3日、黒川自然公園センターで「めっちゃおもろい黒川秋の陣」を行いました。会場内では野菜のもぎ取り収穫体験などが行われ、訪れた多くの人々を楽しませていました。中でも、ダイコンの重さを当てる「量ってなんぼ!?」のコーナーでは、当たるとそのダイコンがタダになるとあって、参加した皆さんは真剣な表情でダイコンを手を持ち、重さを推測していました。

地元新鮮野菜の重さは？

市は10月26日、あさご芸術の森美術館屋外彫刻公園で、「芸術村とフリーマーケット&ブラステスタinあさご」を開催しました。このうち、「ブラステスタinあさご」には吹奏楽団など14グループと個人、合わせて計300人が参加。各団体ごとに得意の曲を披露しました。最後に参加者全員で「千の風になって」と「翼をください」を演奏。会場からは演奏に合わせて歌声も聞こえました。



参加者の演奏に合わせて「千の風になって」と「翼をください」を歌う参加者

芸術の森に響く300人が奏でる音色



「大蔵地区芸能発表祭」
高田三軒家劇団公演「水戸黄門大蔵漫遊記」
(10月25日)

「山東芸能祭」 ギター同好会の演奏
(11月3日)



「東河地区文化祭」 (11月15・16日)



「和田山劇場」
(社)日本3B体操協会 和田山グループの3B体操(11月3日)

「糸井地区文化祭」(11月2・3日)



「枚田岡会館文化祭」
(11月15・16日)



両手いっぱい枝豆を抱える粟鹿小児童。収穫した枝豆は給食で豆ご飯などにして食べました。

粟鹿小3年の児童17人は10月27日、山東町田中の畑で、市の特産である黒大豆の枝豆の収穫を体験しました。
これは、環境体験事業の一環として同小が行っているもので、6月には苗植え体験も行いました。
この日は、地元農家の村上彰さん(田中区)から収穫方法などの説明を聞いた後、早速畑に入って作業開始。児童は汗を流しながらしっかりと地に根を張った黒大豆を力を入れて掘り起こしていました。

市の特産、黒大豆の枝豆を収穫

大きなナシの実、いっぱい採れたよ

竹田小4年の児童30人は10月27日、県立農林水産技術総合センター・北部農業技術センターの果樹園でナシの収穫を体験しました。
これは、農業への関心と理解を深めてもらおうと、同センターが毎年竹田小の児童を招いて行っているもので、6月に袋かけ体験をした児童らは、袋を破らんばかりに大きく実ったナシの実にびっくり。収穫方法を教わった後、一つ一つ丁寧に収穫していました。



大きく実ったナシをもぎ取る竹田小児童。収穫後はいろいろな品種のナシを試食しました。



与布土小学校4・5年生の合奏

市教育委員会は10月22日、和田山ジュピターホールで「第3回朝来市学校音楽祭」を開催しました。
この催しは、市内の小・中学校の児童生徒が一堂に会し、日ごろの音楽活動の成果を発表しながら交流を図る行事で、今年度は17の団体が出場。各団体とも合唱や合奏、和太鼓、歌物語など趣向を凝らした演出です。素晴らしい歌声や演奏を披露すると、会場からは大きな拍手が送られています。

きれいな歌声・息の合った演奏を披露

楽しいゲームで親ほくを深める

磯部金浦池駐車場で10月26日、「第4回磯部ふれあいの集い」が行われました。
参加者は、各グループが芸能を披露した「ふれあい発表会」などで交流を深めました。
中でも、一際盛り上がりを見せたのは「磯部ふれあいゲーム大会」で行われたジェスチャーゲーム。出されたお題を言葉を使わずに身振り手振りだけで次の人に伝えるこのゲームに参加した人たちは、なかなかうまく伝えられずに四苦八苦。お題と



出されたお題は「卓球」。しかしつづのまにか答えは「ソフトボール」に…。

おめでとうございます

秋の叙勲

11月3日に平成20年秋の叙勲が発表され、市から次の皆さんが受章されました。

瑞宝双光章

昭和34年度から平成8年度まで主に中学校の教諭や校長として、また平成9年度から平成16年度までは、生野町の教育長、合併後は約2か月間、市の教育委員として学校教育・教育行政の発展に尽力されました。



中島 平八郎さん
(生野六区)

瑞宝単光章

昭和40年、山東町消防団に入団。以来、平成2年に山東町消防団副団長、平成17年からは朝来市消防団山東支団長として地域の消防・防災活動に尽力されました。



藤原 壽雄さん
(東区)

兵庫県自治賞

県は10月24日、平成20年度自治賞(女性活動関係功労)を発表し、市からは高本幸枝さん(久世田)が表彰を受けました。

【女性活動関係功労】



高本幸枝さん
(久世田区)

永年、兵庫県女性農漁業士会の役員を務め、平成17年度からは会長として、積極的な社会参加活動による農山漁村女性の地位向上に尽力。また南但地域では「南但女性組織連絡会」をけん引し、農村女性の社会参画、地位向上に尽力されています。

兵庫県自治賞・兵庫県連合自治会長表彰

39回兵庫県連合自治会大会が11月6日、赤穂市で開催され、次の皆さんが表彰を受けました。

兵庫県自治賞



小山友一さん(右)
(前諏訪区長)
藤田 力さん(左)
(白口区長)

兵庫県連合自治会長表彰



表彰を受けた皆さん

山下義忠さん(生野6区区长)
柴田一明さん(生野新町区长)
坂本 薫さん(南真弓区长)
和田隆行さん(和田区长)
森下恒夫さん(岡区长)
佐藤隆雄さん(和田山新町区长)
古屋敷茂さん(立ノ原区长)
藤井義正さん(桑原区长)
松本勝次さん(三波区长)
今井幸夫さん(大内区长)
西垣悦男さん(東区长)
森田恒雄さん(平野(朝来)区长)



スポーツ大会の結果

あさごオリンピック軟式野球大会

10月26日(日)、11月2日(日)開催
(場所:朝来市筒江農村広場、朝来市山東農村広場、朝来市八王子グラウンド)

優勝 J. ジェントルマン **準優勝** リバイバルズ
3位 ALL生野、レッドリボン軍

あさごオリンピック家庭婦人バレーボール大会 (第4回朝来市秋季家庭婦人バレーボール大会)

10月26日(日)開催(場所:朝来市体育センター)
(Aゾーン) **優勝** 朝来ウインズ **準優勝** 生野フレンズ **3位** アトム
(Bゾーン) **優勝** 山東コスモス **準優勝** Bee's **3位** ダック

第3回朝来市駅伝競走大会

11月9日(日)開催

(場所:和田山トリムランニングコース(農業者トレーニングセンター周辺))

部門	1位	2位	3位
ふれあい	和中C	和中D	和中E
小学生女子	北浜 JRC(A)	いなみ野小学生陸上教室(A)	北浜 JRC(B)
小学生混成	控え選手混成チーム		
小学生男子	いなみ野小学生陸上教室(A)	北浜 JRC(A)	香寺走友会ジュニア(A)
学生女子	和田山中女子(A)		
学生男子	和田山中男子(A)	和田山中男子(B)	
一般女子	日高	朝来陸上会愛好会	中竹すまいる
一般男女	加悦走友会	大山ランニングクラブ	八鹿土木歩走会
一般男子	日高	てんま RC	朝来陸上愛好会

情報掲示板

道の駅「但馬のまほろば」

産直の会

「朝市」

日時:12月28日(日) 8:30~12:00

場所:道の駅「但馬のまほろば」 ☎676-5121

一般道からも利用できます!

採れたて新鮮野菜、味噌や佃煮・漬物などが満載!!

市役所本庁 ☎672-3301
生野支所 ☎679-2240
山東支所 ☎676-2080
朝来支所 ☎677-1165

お知らせ



児童扶養手当・特別児
童扶養手当

市は、児童の福祉の増進を図ることを目的として、次の各手当を支給しています。該当すると思われる人はご相談ください。

【児童扶養手当】

父と生計を共にできない児童を養育する家庭の安定と自立を助けるために、児童の母や母に代わって児童を養育している人に支給される手当です。なお、父がいても父に極めて重度の障害がある場合には支給されません。

▽対象児童 18歳以下の児童又は20歳未満で身体又は精神に重度の障害又は中度の障害のある児童

▽支給されない場合 対象となる児童が、母の配偶者(内縁関係にある人を含む)

に養育されている場合や、遺族基礎年金を受け取ることができない場合など

▽手当の額 児童1人につき月額4万1千7百20円、以降2人目は5千円が、3人目以降は1人増えるごとに3千円が加算されます。ただし、受給者本人や扶養義務者等の前年分所得が法による所得制限を超える場合は、手当の一部又は全部が支給されません。

【特別児童扶養手当】

身体又は精神に障害のある児童を養育している父若しくは母、又は父母に代わってその児童を養育している人に支給される手当です。

▽対象児童 20歳未満で身体又は精神に重度の障害又は中度の障害のある児童

▽支給されない場合 対象となる児童が施設に入所している場合や、障害を理由として公的年金を受け

第30回

国保のひろば

《国民健康保険被保険者証の更新》

国民健康保険の被保険者証が12月1日で更新になっています。被保険者の皆さんには、11月末に配達記録郵便で送付していますが、受け取っていない人は、「印鑑」「古い保険証」「身分を証明するもの(運転免許証等)」を持参し、市役所市民課又は各支所地域振興課で受け取ってください。

今回発行の保険証から裏面に「臓器提供意思表示カード」として利用できます

- ・臓器提供意思表示欄への記入は、15歳以上の人のみ有効です。
 - ・臓器提供を強要するものではありません。
- ※臓器提供意思表示カードに関するお問い合わせは…
(社)日本臓器移植ネットワーク
フリーダイヤル0120-78-1069

■問い合わせ 市役所市民課 ☎672-6120

母子福祉援護手当

市は、生活の安定と

▽手当の額 児童1人につき重度障害児は月額5万7百50円、中度障害児は3万3千8百円です。ただし、受給者本人、その配偶者や扶養義務者の前年分所得が法による所得制限を超える場合は、手当は支給されません。

▽問い合わせ先 市役所社会福祉課 ☎672-16123

▽対象修学児

- ①義務教育修学児
 - ②高等学校修学児
 - ③幼稚園、保育所の入園(所)児
- ▽手当の額 修学児1

福祉の増進を図るため、母子及び父子家庭、又はこれに準ずる家庭で修学児を養育している人に「母子福祉援護手当」を支給しています。

▽支給要件 母子及び父子家庭の母及び父又はそれに準ずる人で修学児を監護している人(所得制限がありません)に支給します。

売りたい時も 借りたい時も
不動産のご相談ならライフフィット

LIFIT

株式会社ライフフィット 和田山店

兵庫県朝来市和田山町玉置 1107-4 サンライズ和田山 102 号室

TEL.079-672-6565 FAX.079-672-6566

●ホームページ <http://www.lifit.jp> ●E-mailアドレス wadayama@lifit.jp

さまざまな法律問題に対応しております
《借金・金融の相談に限り初回無料》

弁護士法人
岡崎晃法律事務所

《兵庫県弁護士会》

弁護士 岡崎 晃 弁護士 吉原 美由希

《業務時間》月~金曜 AM9:00~PM7:00 日曜 PM3:00~PM5:00(要予約) 電話予約の上、ご来所下さい

TEL.079-281-8188 初回専用番号/080-6129-1856
FAX.079-281-8177

姫路市栗山町126 イノウエビル7F(姫路市役所大通り西)
<http://www.okazaki-lawoffice.jp> E-mail: adw48000@ams.odn.ne.jp

※広告掲載についてのお問い合わせは秘書広報課(☎672-6111)まで

ふるさと寄附にご協力ください

朝来市を応援して下さる方を募集しています。

市外にお住まいの家族や友人で、ふるさと寄附に賛同して下さる方がありましたら、市役所企画政策課までお知らせください。パンフレットと寄附金払込票を送付させていただきます。

ありがとうございました。

これまで27人の皆さんから心温まる寄附をいただきました。

ふるさと寄附収納状況

11月14日現在

項目	件数	金額	氏名 (10月20日以降に寄附をいただいた皆さん)
地域の魅力あふれるふるさとづくり	14件	246,000円	宝塚市 清水廣美様
			大阪市 木村 要様
			神戸市 谷淵決二様
			ほか匿名1人
生きがいを実感できるふるさとづくり	3件	110,000円	
共に学びふれあうふるさとづくり	4件	100,000円	
その他	6件	324,000円	枚方市 西田りく子様
			ほか匿名1人
計	27件	780,000円	

■問い合わせ 市役所企画政策課 ☎672-6110

12月の税

固定資産税 3期

納期 12月25日(木)まで

人につき月額1千円
 ▼支給期日 年1回、3月に支給(受給資格が消滅したときはその属する月までを月割計算し、3月に支給します。)
 ▼手続き等 該当者と思われる人には通知しますので、必要事項を記入の上、市役所社会福祉課又は各支所地域振興課に提出してください。
 ▼受付期間 12月25日(木)まで
 ▼その他 偽りなどの不正な行為により手

当の支給を受けた場合は、受給額に相当する金額の全部又は一部を返還していただきます。
 ▼問い合わせ先 市役所社会福祉課 ☎672-16123
母子家庭等特別相談
 母子家庭等のための法律相談(無料)が次のとおり実施されます。
 ▼対象者 母子家庭の母、父子家庭の父、寡婦及びこれらに準じる人
 ▼相談日 1月16日(金)

世界人権宣言 60周年 人権擁護委員制度 60周年

本年度は、世界人権宣言・人権擁護委員制度60年の節目の年に当たります。

人権擁護委員は、市長の推薦を受け法務大臣から委嘱され、地域の皆さんの人権を守るためさまざまな活動に取り組んでいます。困ったことがあれば、まずは人権擁護委員にご相談を。

市の人権擁護委員は、次の皆さんです。

(敬称略)

生野町口銀谷	生野町奥銀谷	和田山町和田山
多田 嘉高	白 瀧 迪子	垣 尾 和志
和田山町竹田	和田山町弥生が丘	山東町大月
鶴 伸子	岡田 脩一	足立 賢一郎
山東町粟鹿	佐 襄	多々良木
大杉 和子	清 瀬 妙兮	大田 豊八

■問い合わせ 市役所人権推進共同参画課 ☎672-6122

▼相談会場 豊岡健康福祉事務所
 ▼相談員 松重君予弁護士(兵庫県母子専門相談員)
 ▼申込締切 12月25日(木)
 ▼申込先 市役所社会福祉課母子自立支援員 ☎672-16123
 ※相談概要を事前にお聞きします。

禁となります。次のことに十分注意して事故が起きないように注意してください。
 ▼入山者の皆さんへ
 ●目立つ服装で入山してください。
 ●休日はハンターが集中しますので、特に注意してください。
 ▼狩猟者の皆さんへ
 ●法令を守り、違反や事故のない正しい狩猟を行ってください。
 ▼問い合わせ先
 県和田山農林振興事務所 ☎672-16882
 市役所農業振興課 ☎672-12774

※年末年始の休診のお知らせ

-12月28日から1月4日まで休診です-

診療時間	月	火	水	木	金	土
午前9:00~12:00	●	*	●	●	●	●
午後3:00~6:00	●	*	●	●	●	/

*火は午後4時から6時まで受付(手術のため) 休診日 日曜・祝日



えんどう眼科

コンタクトレンズ処方・日帰り白内障手術
養父市上箇15番地1

☎(079)664-1324

Yタウンから大屋方面へ200m

産業別最低賃金が変わりました

兵庫県の産業別最低賃金が、12月1日から改正されました。
「兵庫県における産業別最低賃金決定一覧」の必要な人は、市役所商工観光課にお越しください。

■問い合わせ 兵庫労働局賃金課 ☎078-367-9154 URL <http://www.hyougo-roudoukyoku.go.jp/>

市役所本庁 ☎672-3301
生野支所 ☎679-2240
山東支所 ☎676-2080
朝来支所 ☎677-1165

都市計画ごみ焼却場・ごみ処理場の決定についての住民説明会

市の都市計画（都市施設）を決定するため、市民の皆さんに計画の原案を説明し、意見を聞く説明会を次のとおり開催します。

▽開催日時 12月18日（木）19時

▽開催場所 和田山農業研修センター1201

▽都市計画原案の概要
・和田山都市計画ごみ焼却場・ごみ処理場（一般廃棄物処理施設）の決定

朝来市和田山町高田字佃田838番地1
ほか約3万1千㎡
(1)ごみ焼却場42t/日
(2)ごみ処理場
・バイオマス施設

・リサイクルセンター
31t/日
19t/日
▽問い合わせ先
・市役所都市開発課
☎672-16127

除雪にご協力を

降雪シーズンの到来となりました。市役所建設課では本年度も除

雪計画に基づいて、通勤や通学をはじめ、住民生活に重要な市道を優先して除雪を行います。円滑な除雪作業が行えるよう、次の点について、市民の皆さんのご協力をよろしくお願ひします。

・除雪の障害となる路上駐車はしなでください。

・シカさく等の道路路肩部分の物件は除雪作業の妨げとなりますのであらかじめ関係者で撤去してください。

・道路沿いの山竹林が雪の重みで倒れた場合などは、交通の支障となりますので、所有者が速やかに処分してください。

・人家が密集する地域では、やむを得ず家や車庫等の出入りに除雪した雪がたい積する場合がありますが、交通の確保を優先していただきますのでご了承ください。

・ゴミステーションや消火栓などは目印をしてください。

▽問い合わせ先
・市役所建設課

☎672-16126
・生野支所地域振興課
☎679-15803
・山東支所地域振興課
☎676-12080
・朝来支所地域振興課
☎677-12111
●積雪時の通行止めについて
市道川上多々良木線（川上区起点）多々良木区関西電力奥多々良木発電所終点）と林道青倉黒川線は、除雪対象路線ではありませんので、積雪時は通り抜けできません。

▽問い合わせ先
・市役所建設課
☎672-16126

募集

朝来市健康福祉大学生徒

朝来市健康福祉大学は、平成21年度の新入生を募集します。

▽対象 おおむね60歳以上の人（50歳代も可）

▽就学期間 本科は2年制（終了後は研究科として在籍できます）

▽学習内容 一般教養講座（講演等）、専門

平成21年度 保育所(園)・学童クラブ・幼稚園・認定こども園 入所(園)児の募集について

市教育委員会幼児対策室は、平成21年度に保育所(園)・学童クラブ・幼稚園・認定こども園への入所(園)を希望する乳幼児の申し込みを受け付けます。

	募集期間	提出書類	提出場所
① 保育所(民間保育園含む)・学童クラブ	12月26日(金)まで	入所申込書等一式（幼児対策室・各保育所(園)、各学童クラブで各自で入手してください）	幼児対策室・各保育所(園)、各学童クラブ
② 幼稚園		入園願等一式（幼稚園入園年齢該当者（旧町によって入園対象年齢が異なります）で新規入園対象者に郵送します）	各幼稚園・幼児対策室
③ 認定こども園（寺内保育所・寺内幼稚園）		・保育所入所を希望する人は①の保育所入所申込書等一式 ・幼稚園入園を希望する人は②の幼稚園入園願等一式 （提出書類は、幼児対策室・寺内保育所・寺内幼稚園で各自で入手してください）	認定こども園（寺内保育所・寺内幼稚園）・幼児対策室

- ・学童クラブの年度途中の入所は、受け入れができない可能性があります。
- ・学童クラブは平成21年度から土曜日の開所を予定しています（土曜日利用は別途利用料等が必要です。詳細は幼児対策室までお問い合わせください）。
- ・保育所(園)は、年度途中の入所(園)の可能性がある場合にも、入所申込書等の提出をお願いします。

■入所(園)に関する問い合わせ先：各施設又は市教育委員会幼児対策室(☎677-2113)

ホール・美術館の催し

●詳細は各施設で確認してください

あさご芸術の森美術館 ☎670-4111 (休)水曜日、祝日の翌日
(水曜日が祝日の場合はその翌日)

クリスマスコンサート 12月13日(土)14時

アート干支展 期間:12月6日(土)~平成21年1月25日(日)

※12月24日(水)日~平成21年1月5日(月)までは休館

干支絵手紙コンクール展 期間:平成21年1月6日(火)~1月25日(日)

作品募集 1月4日(必着)までに朱書きで「絵手紙コンクール」と書いて、あなたの自慢の年賀状を送ってください。

入館料 大人500円/大学生・高校生300円/小中学生200円

ヒメハナ公園展示会 ☎676-4587 (休)月曜日(月曜日が祝日の場合開館)

自然派フォトとネイチャークラフト 期間:12月14日(日)まで

早春よせてしゅんこうちぎり絵ヒメハナ教室作品展

期間:12月18日(木)~平成21年1月4日(日)

JUPITER 和田山ジュピターホール ☎672-1000 (休)月曜日(月曜日が祝日の場合その翌日)

第17回ジュピターホール歌謡祭

予選会 《全席自由》 ※入場無料 公演日:12月14日(日)/開演:12時

決勝大会 《全席指定》 前売券好評発売中

公演日:平成21年1月25日(日)/開演:13時30分/料金:800円(当日割増なし)※友の会会員は各100円OFF(2枚まで)

第13回兵庫県警察音楽隊ふれあいタウンコンサート 《全席自由》

公演日:2月11日(水)/開演:13時30分/開場:13時/入場無料(要入場整理券)/入場整理券発行開始日:12月11日(木)※友の会による優先発行はありません。

JAYWALK CONCERT TOUR 2009 | もう一度... 《全席指定》

公演日:平成21年2月28日(土)/開演 18時30分/開場 18時/料金:5,500円(当日は300円増)※友の会会員は、チケット2枚まで各300円OFF **前売券販売開始日** 友の会:12月13日(土) ※平成20年度友の会会員証が必要/一般:12月19日(金)

あさご・ささゆりホール ☎677-1165 (休)月曜日(月曜日が祝日の場合その翌日)

ASAGOクラシックパーク2008 須藤由里(ソプラノ)&羽瀧浩樹(バリトン) X'masコンサート

前売券好評発売中 《全席自由》

公演日:12月21日(日)/開演:14時30分/料金:大人1,000円、小中高生500円(当日各200円増)※小学生未満はご遠慮ください。 **問い合わせ** 市役所芸術文化課 ☎672-6114

▽ **日時** 12月20日(土)15時~19時

▽ **場所** 市役所本庁横中央駐車場

▽ **出演** ひまわり和太鼓クラブ、DANC Eいちいちいばっば、ぴゅあ、エンドレス、ハンドベル、国道9号線など

▽ **問い合わせ先** 和田山町商工会青年部 ☎672-1236

工業統計調査にご協力ください

平成20年工業統計調査を12月31日現在で行います。12月から来年1月にかけて調査員が伺いますので、ご協力をお願いします。

経済産業省・兵庫県・朝来市

- ▽ **講座**(手芸講座、IT基礎講座等8講座)、クラブ活動(絵画、デジカメ等8クラブ)、
- ▽ **開講日** 毎月第2・4土曜日
- ▽ **学費**
 - ・ 本科生/無料
 - ・ 研究科生/聴講費年額5千円のほか、教材費・実費
- ▽ **募集期間** 平成21年3月1日(日)~31日(火) 7千円(入学時に徴収)

- ▽ **申込場所** 学園事務局又は各地域の学園地区委員
- ▽ **募集要項** 市役所市民課・健康福祉部・各支所の窓口にあります。
- ▽ **問い合わせ先** 朝来市健康福祉大学 ☎672-1008(FAX兼)

平成21年度公立豊岡病院組合職員
公立豊岡病院組合では、平成21年度採用職員を募集しています。

- ▽ **採用予定日** 平成21年4月1日
- ▽ **募集職種・人数** 助産師・看護師 30人
- ▽ **受験資格** 昭和38年4月2日以降に生まれた人で、来春に助産師又は看護師資格免許を取得見込みの人又は取得者
- ▽ **受付期間**
 - ・ 第1回 12月12日まで
 - ・ 第2回 12月15日~平成21年1月16日

- ・ 第3回 平成21年1月19日~2月13日
- ▽ **試験科目** 適性試験面接試験
- ▽ **試験日・会場**
 - ・ 第1回 12月19日(金)
 - ・ 第2回 平成21年1月22日(木)
 - ・ 第3回 平成21年2月19日(木)

い合わせください。
▽ **申込み・問い合わせ** 公立豊岡病院組合統轄管理事務所総務部人事課 ☎079-122-6111



サンタが街にやってくる♪音と光で感じる一足早いクリスマス♪

サンタからのプレゼント・クリスマスツリーと一緒に写真撮影、バンド演奏・屋台コーナーなどお子様からご家族まで楽しめるイベント盛りだくさん。また、あなたが主役のオリジナルカレンダープレゼントコーナーもあります。

対象	下の事項に該当していない世帯主
対象外	前年度末までに、世帯員の中に、市税又は国民健康保険税その他市の納入金を滞納している人がいる世帯主

補助対象家賃 民間賃貸住宅家賃で、次の表に該当するもの

補助対象となる期間の前年の当該世帯の所得総額	500万円未満		500万円以上 600万円未満	
家賃月額	5万円以上 6万円未満	6万円以上	5万円以上 6万円未満	6万円以上
補助金の額	年額 3万円	年額 6万円	年額 18,000円	年額 36,000円

転入者住宅建設等対策事業

補助対象住宅 新築又は購入した住宅

	専用住宅	併用住宅
対象	床面積 50 平方メートル以上のもので、下のいずれにも該当しないもの	住居部分の面積割合が 2 分の 1 以上のもので、住居部分の床面積が 50 平方メートル以上のもので、さらに下のいずれにも該当しないもの
対象外	市の区域内に自己所有の住宅を有している人が建て替える場合又は新たに新築する場合／アパート、賃貸住宅等の営業を目的とした住宅／個人以外の法人等が取得した住宅／持分が 2 分の 1 未満の住宅／朝来市まちづくり定住促進事業補助金を受けた住宅／築後 10 年以上の住宅	

補助対象者 平成 17 年 4 月 1 日から平成 19 年 12 月 31 日までの間に、市内で住宅を新築又は購入した市外からの転入世帯の世帯主(世帯員の年間所得の総額が 1,200 万円以下で当該住宅の所在地で住民基本台帳に記載され、又は外国人登録原票に登録されてから、平成 21 年 1 月 1 日時点で 12 か月を経過していることが必要)

対象	下のいずれの事項にも該当していない世帯主
対象外	前年度末までに、世帯員の中に、市税又は国民健康保険税その他市の納入金を滞納している人がいる世帯主／居住の日から起算して、5 年以上前から当該住宅用地を自宅用として所有していた人／他市町村に住民登録していた期間が 3 年間以内で再び市内に転入した人／朝来市まちづくり定住促進事業補助金を受けた人／過去にこの制度による補助金を受けた人

補助基準

補助対象限度額	500 万円(平成 21 年 1 月 1 日時点で、当該世帯主若しくはその配偶者が 18 歳以上 40 歳未満の場合又は義務教育終了前の子どもがいる場合は、限度額は 1,000 万円)
補助率	新築又は購入費用の 100 分の 5
補助金の額	上記の対象限度額内で、新築又は購入費用に補助率を乗じて得た額(100 円未満の端数切り捨て)

申請受付期間 1 月 5 日(月)から 1 月 30 日(金)まで

申請場所 市役所都市開発課又は各支所地域振興課備え付けの交付申請書に必要書類を添付の上、申請してください。

■問い合わせ先：市役所都市開発課 ☎ 672 - 6127

住宅の新築・購入資金等を補助します

市は、人口の増加と定着を図るため、住宅の新築・購入資金等の一部を補助しています。

まちづくり定住促進事業

住宅の新築又は購入の資金に対する補助(利子補給) ※補助期間…最長5年間

補助対象住宅 新築又は購入した住宅で、その取得費用の全部又は一部に借入金があるもの

	専用住宅	併用住宅
対象	床面積50平方メートル以上のもので、下のいずれにも該当しないもの	住居部分の面積割合が2分の1以上のもので、住居部分の床面積が50平方メートル以上のもので、さらに下のいずれにも該当しないもの
対象外	市の区域内に自己所有の住宅を有している人が建て替える場合、又は新たに新築する場合/アパート、賃貸住宅等の営業を目的とした住宅/個人以外の法人等が取得した住宅/持分が2分の1未満の住宅/購入住宅で建築後10年以上経過した住宅	

補助対象者 平成17年4月1日から平成19年12月31日までの間に、市内で住宅を新築又は購入した人(世帯員の年間所得の総額が1,200万円以下で、当該住宅の所在地において住民基本台帳に記載され、又は外国人登録原票に登録されてから平成21年1月1日時点で12か月を経過していることが必要)

対象	下のいずれの事項にも該当していない世帯主
対象外	前年度末までに、世帯員の中に、市税又は国民健康保険税その他市の納入金を滞納している人がいる世帯主/居住の日から起算して、5年以上前から当該住宅用地を自宅用として所有していた人

補助基準

利子補給対象限度額	500万円(平成21年1月1日時点で、当該世帯主若しくはその配偶者が18歳以上40歳未満の場合又は義務教育終了前の子どもがいる場合は、限度額は1,000万円)
利子補給率	借入金残高の100分の1
利子補給金の額	上記の対象限度額内で、平成20年12月31日時点での借入残高に利子補給率を乗じて得た額(100円未満の端数切り捨て)

民間賃貸住宅家賃に対する補助(家賃助成)

補助対象家賃 民間賃貸住宅家賃

対象	自分が負担する家賃(共益費、駐車料を除く。)が、月額5万円以上のもので下のいずれにも該当しないもの
対象外	個人以外の法人等が入居契約している家賃/学生等単身者

補助対象者 平成17年4月1日から平成19年12月31日までの間に市内の民間賃貸住宅を借り受けて居住している転入世帯又は婚姻等による新世帯の世帯主(世帯員の年間所得の総額が600万円以下で、当該住宅の所在地において住民基本台帳に記載され、又は外国人登録原票に登録されてから、平成21年1月1日時点で12か月を経過していることが必要)

北近畿豊岡自動車道

「和田山八鹿道路」の工事の様様

北近畿豊岡自動車道（一般国道483号）とは

北近畿豊岡自動車道は、豊岡市を起点とし丹波市春日町に至る延長約70kmの一般国道の自動車専用道路（高規格幹線道路）で、但馬・丹波地域と京阪神都市圏との連携を強化し、地域の活性化に寄与する道路として計画しています。

和田山八鹿道路とは

「和田山八鹿道路」は北近畿豊岡自動車道の一部で、養父市八鹿町高柳から朝来市和田山町市御堂をつなぐ13・7kmの道路。平成12年3月に都市計画が決定し、平成18年9月24日に起工式を行い、平成23年度の開通を目指して朝来市内・養父市内ともに、トンネルや橋梁の工事を実施しています。



現在、国土交通省豊岡河川国道事務所が進めている北近畿豊岡自動車道「和田山八鹿道路」の工事について、その進捗状況等をお知らせします。

和田山八鹿道路が開通 すると

平成18年7月に春日和田山道路が開通し、春日IC（インターチェンジ）と和田山IC間の移動時間が一般道を利用すると約50分かっていたのが、約30分になり、約20分短縮されました。



和田山八鹿道路の開通で渋滞緩和が期待される一本柳交差点

和田山八鹿道路を含む北近畿豊岡自動車道の残りの区間がすべて開通すると、豊岡市内までの移動時間がさらに20分短縮となり、春日ICと豊岡市内区間の移動時間は、約105分かっていたのが約65分となり、合計40分短縮されるこ

とになります。

このことにより、但馬地域から京阪神圏への移動がスムーズになり利便性が向上することで地域の活性化に寄与することが期待されています。また、和田山八鹿道路が開通すると、現在、国道9号を利用している車両が和田山八鹿道路に分散

するため、和田山IC前交差点、一本柳交差点、宮田交差点などの渋滞が緩和されることが予想されます。さらに、観光シーズンの渋滞原因の一つとなっていた八千高原方面への観光交通や、新温泉町、山陰方面



写真1 岡地区トンネル工事(H 20. 10. 30 撮影)

豊岡市内方面に向かう大型車が和田山八鹿道路を利用するようになるため、国道9号の交通が円滑になり、交通事故が減少するとともに、沿道の環境が改善されることも期待されています。

朝来市内の工事の状況

現在、朝来市内では、和田山町岡地区と枚田地区でトンネル工事を、円山川と岡地区、芳賀野地区で橋梁・高架橋工事を実施しているところだ。

岡地区のトンネル工事では、坑口部分の盛土工事を進めるとともに、現在、大



写真2 岡・芳賀野地区高架橋工事(H 20. 10. 31 撮影)

阪側から掘り進んでおり、トンネルの全延長1, 485mのうち、約4分の1を掘り進んだところです。(写真1参照) また、岡・芳賀野地区の高架橋工事では、現在、橋を支える橋脚を設置する工事を実施しています。(写真2参照)

養父市内の工事の状況

養父市内では、畑地区と十二所地区・高柳地区でトンネル工事を、畑川と建屋川で橋梁工事を実施しているところだ。他にも(仮称)八鹿ICの設置工事な



写真3 建屋川の橋梁工事(H 20. 10. 31 撮影)

どを実施しています。建屋川の橋梁工事では、橋を支える橋台と橋げたが完成し、現在、車道となる部分の工事を実施しているところだ。(写真3参照) また、(仮称)八鹿ICでは、現在、盛土工事や市道のつけかえ工事を実施しています。(写真4参照)

工事中は、地域内の工事車両の通過や工事機械の騒音等により、地域の皆さんには大変なご迷惑をおかけしますが、ご理解とご協力をお願いいたします。

■お問い合わせ

国土交通省豊岡河川国道

事務所工務第二課

☎ 0796-26-2356



写真4 (仮称)八鹿IC設置工事(H 20. 11. 12日撮影)

インフルエンザを予防しよう

インフルエンザは空気が乾燥する11月から流行が始まり、1月～3月の間に流行のピークを迎えます。インフルエンザの症状は、急激な高度(38℃以上)の発熱、頭痛、腰痛、筋肉痛、全身けん怠感などの全身症状が現れ、これらの症状と同時に、あるいはやや遅れて鼻汁、咽頭痛、せきなどの呼吸器症状が現れます。また、気管支炎や肺炎を併発しやすく、重症化すると脳炎や心不全を起こすこともあり、体力のない高齢者や乳幼児などは命にかかわることもあります。

マスクをせずにせきやくしゃみをする時、ウィルスが2～3メートル飛ぶと言われています。そこで必要なのが「せきエチケット」。せき、くしゃみをする時には周囲の人への感染防止のためにも、「せきエチケット」を守りましょう。

「せきエチケット」とは？

- ・せきやくしゃみをするときは、ハンカチやティッシュで口や鼻を押さえ、周りの人から顔をそむけ1メートル以上離れるなどウィルスの飛散を防ぎましょう
- ・使用したティッシュはすぐにゴミ箱に捨てましょう
- ・せきやくしゃみなどの呼吸器症状がある人は、必ずマスクを正しく着用しましょう
- ・せきやくしゃみをした後は、石けんを使用してよく手を洗いましょう

インフルエンザにかからないためには…

- ・帰宅したら手洗い、うがいをしましょう
- ・外出時はマスクを着用し、人混みはなるべく避けましょう
- ・規則正しい生活をし、十分な睡眠とバランスの良い栄養をとることを心がけましょう
- ・インフルエンザの重症化予防のためにも予防接種を受けましょう
- ・インフルエンザかな？と思ったらマスクをして早めに医療機関を受診しましょう
- ・部屋は乾燥に気をつけ、ぬれタオルを干すなど適度な湿度を保ちましょう

■問い合わせ 市役所健康課(和田山保健センター)
☎ 672 - 5269 FAX672 - 5369

認知症を予防しましょう

(ちょっと気になるなあとと思ったら早めに相談を)

○認知症は、老化現象ではありません

認知症とは、脳の知的機能が低下して日常生活に支障をきたす状態のことをいいます。老化現象と思われがちですが、脳の障害によって起こる「病気」です。

早期に発見し正しく治療や対応をすれば症状が改善し、進行を遅らすことが可能です。

専門機関(相談窓口)

- ・ **かかりつけ医**
- ・ **認知症専門外来**
大植病院(物忘れ外来) ☎ 678 - 1231
豊岡病院(但馬老人性認知症センター) ☎ 0796 - 22 - 1090
大塚病院(丹波老人性認知症センター) ☎ 0795 - 82 - 7534
姫路循環器病センター(高齢者脳機能治療室) ☎ 0792 - 93 - 3131
- ・ **地域包括支援センター** ☎ 672 - 4004

地域包括支援センターの



1年前に比べてこんな実感はありませんか？

集中力が悪くなった

物覚えが悪くなった

段取りが悪くなった



上記の症状が顕著なら早めに専門機関に相談してみましょう。

■問い合わせ先

- ・ 朝来市地域包括支援センター ☎ 672 - 6125
- ・ 生野在宅介護支援センター ☎ 670 - 5202
- ・ 朝来在宅介護支援センター ☎ 677 - 1901
- ・ 山東在宅介護支援センター ☎ 676 - 2080

健康情報テレホンサービス (12月のテーマ)

【電話番号】☎ **通話料無料** 0120 - 979 - 451

県内どこからでも利用できます。(携帯電話・PHSからは利用できません)

兵庫県保険医協会 URL <http://www.hhk.jp>

月曜日	副鼻くう炎
火曜日	今どきのホワイトニング
水曜日	座骨神経痛
木曜日	注意を要する頭痛
金・土・日	訪問看護の利用法
年末年始	お酒と肝臓(12月26日～1月5日)

は自分たちで!!

第7回 大蔵地域自治協議会



円山川の除草作業の様子

大蔵地区は、市の北西部、JR山陰本線の和田山駅から養父駅間の沿線及びその周辺山ろくの12集落から構成されています。JR山陰本線、国道9号線、県道円山川右岸線とこれらに並行して流れる円山川が地区を縦断し、およそ人口3千5百人、世帯数1千2百と、市の人口のほぼ1割を占める地域です。地域のシンボルとして大倉部山(標高691.9m)がそびえ、山頂からは大蔵地区の全ぼうを眺めることができます。

当地区では、少子高齢化対策や持続的なコミュニケーション活動を維持することを目的に活動を行っていた大蔵地区地域活性化調査研究会を母体に、平成19年9月に「大蔵地区

地域自治協議会設立準備会」を設立。同設立準備役員会やワークシヨップを重ね、地区として取り組む課題を抽出し、これらを一体的に取り組む組織として、平成20年3月に「大蔵地区地域自治協議会」を設立しました。

当協議会では地域の活性化に向けて「生活安全部会」、「健康福祉部会」、「交流と魅力づくり部会」、「環境部会」の4つの部会を組織、今年度から本格的に活動を開始しました。「生活安全部会」は、児童の登下校見守り、安全誘導活動や各区内に啓発立看板を設置するなどの取組を行っています。「健康福祉部会」は、グラウンドゴルフ大会や普救生命講習会の開催など、地区住民の健康増進に寄与する活動を行っています。

「交流と魅力づくり部会」は各区の魅力あるもの探しに取り組んでいます。具体的には各区のお宝(遺物、民話、活動団体など)をピックアップし、これらをまとめていくこ

とにしています。「環境部会」は、小学生の環境学習支援活動や不法投棄ゴミの回収を行うなどの活動を展開しています。

今後ますます多くの皆さんに参加いただければ、これらの活動は会報「大蔵だより」(季刊)により地区内に発信するとともに、知名度のアップに努めています。

当協議会は現在、県民交流広場事業の採択を受け、活動の拠点としている大蔵市民会館の改修を行っています。完成後は、バリアフリーの施設として若年層から高齢層まで幅広い世代に活用いただき、一層充実した協議会活動が展開されることを期待しています。

(会長・戸田幸男さん)



環境学習支援活動の様子

人権推進共同参画課だより(3)

男女共同参画の意識づくり

「男女の仕事分担の意識を変えることから」

男女共同参画社会形成のためには、人権の意識が何よりも重要であり、男女が固定的な役割分担意識を払しょくし、互いに人権を尊重し合える生活をつくりあげることが大切です。

市が実施した「男女共同参画に関する市民意識調査」では「男は仕事、女は家事・育児という考え方」について「まったく同感である」「どちらかといえば同感である」と回答した人が約過半数を占め、また、「家庭での役割分担意識について」の調査結果でも「食事の支度」「洗濯」「食事の後片づけ」「家の掃除」などといった家事は「主として妻」であり、「生活費の確保」は「主として夫」であると回答した人がもつとも多く、まだまだ固定的な役割分担意識が根強く残っています。こうした性別役割分担意識は、男女が主体的に生きるための多様な選択や能力開発の障害となることが指摘されています。このように、今なお女性と男性の固定的な役割分担を前提とした制度・慣行・生活などが存在し、男女それぞれの生き方や社会での活動を規定していることは自らの意思による自由な選択や可能性の開花を阻んでいます。

ある男性が「今夜は食事が番なんや。妻と交代で食事作りしています。」と話しているのを聞いたことがありません。「日常の「出し入れ」や「風呂の準備・風呂場の掃除」を担当している男性もありません。これらは、旧来の男女の仕事分担意識を変えて、「うまく家事を分担している良い例だといえるでしょう。」

これからも、市民一人ひとりが男女の人権を尊重した男女共同参画社会の形成に向けた意識づくりを進めましょう。

男女が社会的性別にとらわれないことなく、それぞれが個人として尊重され互いを思いやる心を持つ、そんな人々が集うまちづくりを身近なくらしの中から積み上げていきたいものです。

■問い合わせ 市役所人権推進共同参画課 ☎672-16122



心配ごと相談

経験豊富な相談員が、あらゆる生活上の相談に応じます。

- とき・ところ (毎月開催) 13:00 ~ 16:00
生野保健センター 1月7日(水)
市役所南庁舎 12月10日(水)
山東老人福祉センター 12月17日(水)
朝来老人福祉保健センター 12月24日(水)

人権相談

人権問題でお悩みの人、お気軽にご相談ください。

- とき・ところ (毎月開催) 13:30 ~ 15:00
生野保健センター 1月14日(水)
市役所本庁舎1階相談室 1月8日(木)
山東老人福祉センター " "
朝来老人福祉保健センター " "

女性問題相談

経験豊かな女性カウンセラーが、子育てや家族、DVやセクハラ等、女性が抱えるさまざまな悩みや不安、問題などの相談に応じます。

- とき 12月10日(水) 13時~16時(予約制)
- ところ 市防災センター(前ケーブルテレビ和田山局舎)
- 予約 市役所人権推進共同参画課 ☎672-6122

行政相談

官公庁の仕事についての苦情や意見・要望などをお聞きます。

- とき 12月15日(月) 13:30 ~ 15:00
- ところ 生野保健センター
和田山老人福祉センター
山東老人福祉センター
朝来老人福祉保健センター

総合法律センター南たじま相談所

兵庫県弁護士会の弁護士が法律相談(有料、1回30分、予約制)をお受けします。

- とき 12月25日(月) 13:00 ~ 16:00
- ところ 和田山老人福祉センター
- 相談料 5,250円
- 予約 ☎078-351-1233

司法書士による登記・相続・多重債務・消費者問題・成年後見等の無料法律相談会

相談は無料。電話での予約制です。

- とき・ところ 13:00 ~ 16:00
浜坂多目的集会施設 12月13日(土)
豊岡市民会館中会議室 12月20日(土)
和田山農業研修センター 1月3日(土)
- 問い合わせ 兵庫県司法書士会但馬支部司法書士法律相談委員会
☎079-676-3368
(予約受付時間:平日9:00 ~ 17:00)

月	日	曜日	内容	場所
12	16	火	1歳6か月児健診 脳元気度チェック(予約制)	和田山保健センター 朝来公民館
	17	水	離乳食教室	山東老人福祉センター
	19	金	2歳児歯科健診	和田山保健センター
1	15	木	1歳6か月児・3歳児健診	生野保健センター

各種乳幼児健診・予防接種など健康課の母子保健事業は、和田山と山東地区を合同で、生野と朝来地区を合同で実施します。(いずれも該当児には個別通知します)

年末年始の業務

		し尿収集業務	ごみ収集業務	ごみ持込受付業務	火葬霊柩業務
問い合わせ		朝来市クリーンセンター和田山事業所 ☎672-2402	可燃ごみ…朝来市クリーンセンター朝来事業所 ☎677-0242 不燃・資源ごみ…朝来市クリーンセンター山東事業所 ☎676-3923	朝来市斎場 ☎670-7710	
12月	26日(金)	平常どおり	平常どおり	平常どおり	
	27日(土)	平常どおり	平常どおり	平常どおり	
	28日(日)	※午前申込受付のみ	休み	平常どおり	平常どおり
	29日(月)		平常どおり		
	30日(火)				
	31日(水)			休み	
1月	1日(木)	休み			休み
	2日(金)		休み		休み
	3日(土)				
	4日(日)				
	5日(月)~	平常どおり	平常どおり	平常どおり	平常どおり
備考		12月28日(日)午後以降の申込は1月5日(月)からの作業になります。	詳しくは「平成20年度ごみ収集カレンダー」をご覧ください。		1月1日(木)~3日(土)間の受付は、本庁及び各支所で行います。

火災・救急の状況 (朝来市消防本部)		交通事故の状況 (朝来警察署)		犯罪発生状況 (朝来警察署)								
区分	件数	区分	件数	累計	手口	件数	手口	件数				
火災	建物	0	人身事故	21	161	街頭犯罪	路上強盗	0	侵入盗	空き巣	24	
	林野	1		子ども	0		0	強制わいせつ		1	忍び込み	0
	車両	0		高齢者	0		2	ひったくり		0	金庫破り	1
	その他	0		死者(人)	0		0	車上ねらい		24	事務所あらし	7
	合計	1		その他	0		0	自動販売機あらし		1	出店あらし	1
	累計	11		合計	0		2	部 品 盗		4	詐 欺	9
救急	交通事故	13	子ども	1	16	その他	器 物 損 壊	38	障 害	5		
	一般負傷	27	高齢者	8	38		自 動 車 盗	8		暴 行	5	
	急病	70	その他	25	170		オートバイ盗	2		万 引 き	42	
	その他	9	合計	34	224		自 転 車 盗	26		(10月末累計)		
	合計	119	物損事故	99	1,088							
	累計	1,069										

(10月中) (10月中)

※子ども = 15歳以下 高齢者 = 65歳以上
※累計は平成20年の合計

▼昨年の10月から始まったプラスチック製容器包装と紙製容器包装の分別回収。皆さんの取組の努力もあって可燃ごみは減っているようです。▼今月号の特集で取り上げるにあたって、分別されたものがどうなっているのかを調べるため、プラスチック製容器包装の中間処理業者と再生処理業者の工場に取材に行きました。▼取材当日は、朝来市から回収されたものはありませんでしたが、他の自治体から回収されてきたものが処理されていました。見ると、うまく分別できていないものもたくさん。では、朝来市からくる分はどうかと聞いてみると、「しつかりと分別されていると、朝来市の皆さんは優等生です」と言われていました。今後他の見本となるような分別回収を進めていけたらいいですね。▼一方で、市内の山間部の道路脇などで目にするものが多い「不法投棄。我がまちを汚す心無い市民はいないとは思いますが、なにせよ、処理をするのは地元の人々。ごみごみを呼ぶ不法投棄の悪循環を断ち切るためにも、市民の心を一つにしてごみの朝来市を目指しましょう!

編集後記

