



広
報

朝来

あ
さ
ご

3月

2015 March
No.120

あなたが好きなまち・朝来市



ともに奏でる ハーモニー

2月22日

朝来市コーラス連盟「第1回朝来市合唱祭」
(10ページに関連記事)

今月の主な内容

- 「あさご日本語教室」からこんにちは!... 2
- 平成26年度検診の結果から..... 4
- 地域おこし協力隊「あさこいひと便り」... 7
- 市政フラッシュ/我がまち朝来再発見... 8
- まちのわだい.....10
- 情報掲示板.....12
- こんなことあったでー/新あさご百景...20

地域での日本語支援活動

「あさご日本語教室」から

こんにちは！

外国人の皆さんが日本で暮らしていくためには、日本語を身につけることが重要です。朝来市（朝来市連合国際交流協会）では、市内に在住する外国人の皆さんなどを対象に「あさご日本語教室」を開講しています。



「あさご日本語教室」では、日本語学習を中心とし、その学習成果を発表する日本語発表会や、相互文化体験会などのイベントも開催しています。また、地域の行事への参加も促進するなど、さまざまな取り組みを進めています。

■ 問い合わせ先
朝来市連合国際交流協会 ☎(672)6113
(秘書広報課内)

① 朝来市在住外国人国籍別人員調査票

国名	人数	国名	人数
ブラジル	23	ネパール	5
カナダ	4	フィリピン	36
中国	66	ルーマニア	1
フランス	2	タイ	1
インド	1	米国	7
インドネシア	22	ベトナム	6
韓国	11	総数	185

(朝来市市民課調べ 平成27年1月末時点)

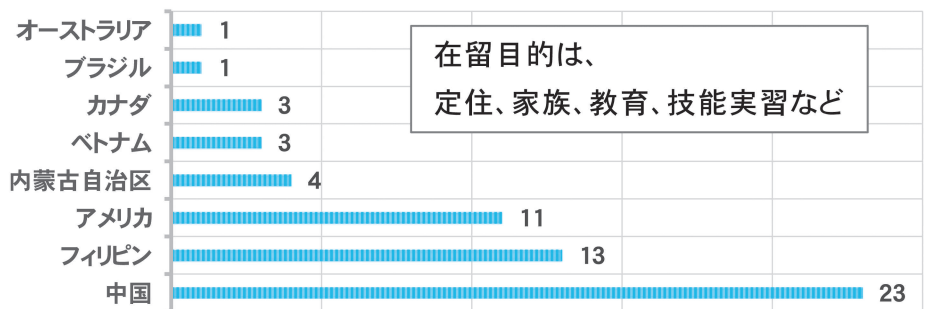
地域の外国人の皆さんの社会参加への支援として

現在、朝来市には約180人の外国人の皆さんが暮らしています(表①)が、日本で安定した生活をしていくためには、ある程度の日本語能力が不可欠です。周りの日本人とコミュニケーションを取ることで、日本語を話せるだけでなく、自立した地域社会への参画ができるようになります。そこで、朝来市(朝来市連合国際交流協会)では「あさご日本語教室」を開講しており、外国人に日本語学習の機会を提供しています。

○「あさご日本語教室」の活動とは

あさご日本語教室は、平成22年度に開講してから今年で5年目を迎えます。これまで、述べ59人の外国人または日本国籍でも外国にルーツを持つ学習者と、述べ32人の日本人ボランティア支援者が活動を行ってきました。

② これまでの教室学習者数(延べ人数)



○多くの外国人の皆さんが参加しています

教室で活動する学習者の国籍割合は表②のとおりですが、その学習目的はその在留資格や立場によって異なります。勤め先で敬語を使いたい、家族と意思疎通をとりたい、日本語能力を高

一緒に活動してみませんか？

おたがき まゆみ
小田垣 真弓さん（ボランティア支援者リーダー）

ボランティアを始めた動機は、異文化コミュニケーションに興味があったからです。学習者が日本語を理解できるようになることで、その人らしく生きていくお手伝いができればと思い、活動しています。言葉の裏には文化・習慣があります。日本語を勉強するということは、学習者が言葉を覚えるだけでなく、それを使う場面や意味を理解できるようになるということで、日本で生活する上での不要なトラブル回避や地域参加に繋がります。また、私たちが他の文化を知ることで、相互理解へとつながり、それは同じ市民として多文化共生できるということです。

私たち支援者も楽しみながら、少しでも学習者や地域のお役に立てるように日本語支援の研修を重ねています。これからも、支援の幅を広げられるように支援者を増やしていきたいです。他の教室の支援者とも交流していきたいですね。皆さん、ぜひ一緒に活動してみませんか？



楽しみながら学んでいます

あいばら さな
藍原 紗奈さん（中国内蒙古自治区出身）

私は同じ中国出身の夫と結婚して、朝来市で暮らすようになって16年目になります。来日したときは、日本語がまったくわからず困りましたが、日本語教師だった夫や仕事場の日本人から言葉を教わりました。それから12年たってあさご日本語教室に行こうと思ったのは、会話力を上達させたいということと、何より友人が欲しかったから。実際に教室ではたくさん友人ができて、まだ知らなかった習慣や言葉を勉強できて楽しいです。教室に行けないときもあります。でもできれば勉強を続けていきたいです。

今、朝来市で生活する外国人の皆さんも、困難なことはあると思いますが、一人で悩まず家族や知人に相談しながら、まずは我慢強く日本の言葉や習慣を勉強することが大切だと思います。皆さん、いっしょに日本語を楽しみながら頑張りましょう！



めたい、資格を取りたいなどさまざまです。また、学習というとテキストで学ぶことが先行しがちですが、それ以外にも日本人との会話や交流から、習慣や言葉を身につけていくことも重要な学びのひとつです。

日本語支援ボランティア

「日本語支援ボランティア」として参加しているのは、一般の市民の皆さんです。そのなかで、日本語指導に関する研修を受けた人が中心となり、外国人の学習者を指導します。

ボランティアは日本語支援だけでなく、学習者との交流を通じて、その外国人が直面している悩みごとなどを共有し解決に向けた提案などをすることもあります。同じ地域に住む者同士、身近に交流できることは学習者にとって非常に心強いことです。

○これからの取り組み

現在、あさご日本語教室は週一回の活動ですが、物理的な制約から、勉強や交流がしたくても、それがかなわない外国人も少なくありません。そのため、日本語支援ボランティアの人数を増やすことが求められています。ボランティアが増えれば、教室の開催時間や開催場所の幅も広げることが可能です。こうしたボランティアの定期的な育成は朝来市に限らず、全国の教室で課題とされているところです。

また、あさご日本語教室では、ボランティアのなかで運営に関する班を編成・役割分担をし、持続可能な教室体制の構築を目ざしています。

具体的には自発的に相談会や勉強会を開催したり、情報共有のための定期的な会議や年に数回の研修会を行ったりしています。ボランティア全員が常に臨機応変に初心を忘れず、日本語を楽しみながら支援のスキルアップを目ざしています。

こうした取り組みは、他市の国際交流機関をはじめ、文化庁『生活者としての外国人』のための日本語教育事業の研修会で事例発表を行うなど、対外的に活動の紹介をしており、地域に根差した教室として、注目を集めるとともに、今後の活動にも期待が高まっています。

ボランティア募集中 お気軽にどうぞ

◆2015年日本語教室

ボランティア支援者募集中！

日本語教室開催日時

毎週火曜日

午後7時15分～

午後8時30分

会場：山東公民館

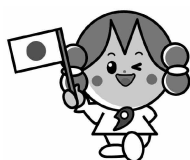
問い合わせ

秘書広報課 ☎(672)6113

☆外国語能力は不要です。見学・体験も可能ですので、日本語の支援に興味がある人は、お気軽にお問い合わせください。

☆3月15日(日)に日本語指導研修を行います。

※学習者募集は、ボランティアとの調整が必要のため、学習希望の際は一度ご相談ください。



平成26年度「特定健診」・「がん検診」の結果から

「健康あさぞこ21」定期的に健診を受けて

病気の早期発見・早期治療に努めましょう

いつまでも健康でいるためには、「自分の健康は自分でつくり、自分で守る」という意識が大切です。

そのためには、自分の身体状況を知るために健診(検診)を受診し、生活習慣の見直しや改善が必要です。

今年度実施した「特定健診」と「がん検診」の結果をまとめました。

健診(検診)は結果をいかすことが重要です

健診(検診)は、自覚症状がなく元気な若いうちから受けるという意識と習慣が大切です。

「特定健診」は生活習慣病の発症や重症化を防ぐために、メタボリックシンドローム予防に重点をおいた健診です。また、「がん検診」は早期発見での治療効果が高い「がん」を発見するための検診です。

健診(検診)は受診して終わりでも、結果をみて一喜一憂して終わりでもありません。結果から見えてくる体の変化に着目し、自身の健康管理にいか活用するかが大切です。

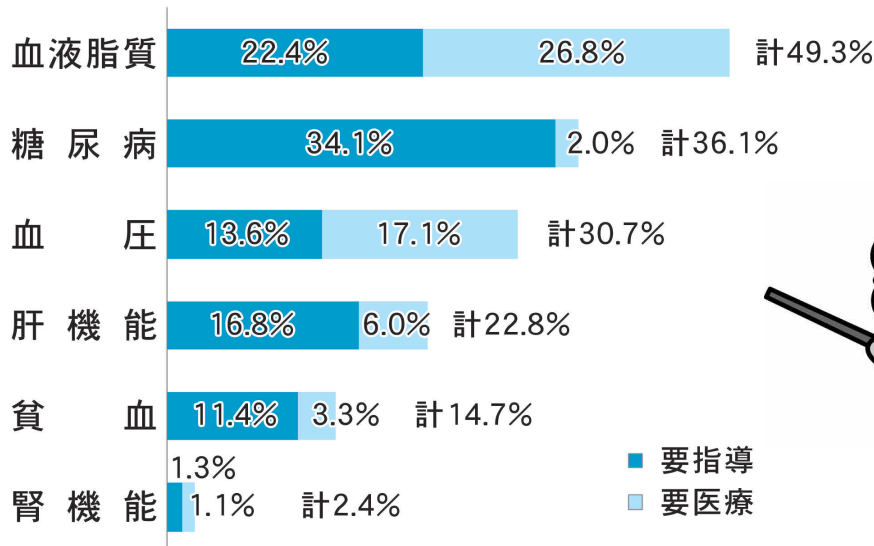
結果が悪くても「症状がない」「精密検査が怖い」と放っておかずに、生

活習慣を改善したり、精密検査を受けたりすることが重要です。生活習慣病やがんは、病気の初期には症状がないことが一般的です。健診(検診)で自分の健康状態を把握し、身体の変化に応じた生活習慣の改善を行うなど自分の健康を守るために行動しましょう。

特定健診の結果から

今年度も、市内8か所を巡回して実施した特定健診では、合計3千351人(前年度3千323人)が受診しました。そのうち、市が実施主体の朝来市国民健康保険加入者と後期高齢者医療受給者の計2千634人(前年度2千623人)の主な結果は、下のグラフのとおりでした。

特定健診結果で生活改善や受診が必要な人(要指導・要医療判定)の割合

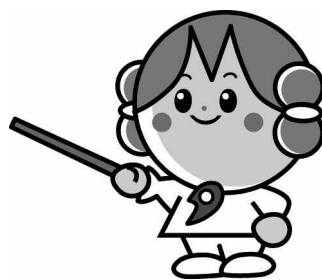


※平成26年度の集団検診受診者を100%とする

朝来市の特定健診では、要指導・要医療判定の割合を見てみると、血液脂質(コレステロール・中性脂肪)1,298人(49.3%)が一番多く、次いで糖尿951人(36.1%)、血圧809人(30.7%)でした。

※「要指導」判定の人は、軽度の異常が認められ、病気の発症や悪化を予防するために生活習慣の改善が必要です。

※「要医療」判定の人は、異常が認められるので医療機関への受診が必要です。



■ 問い合わせ先
 地域医療・健康課(和田山保健センター内)
 ☎(672)5269

平成26年度 ふるさとづくり大賞



朝来市 (地方自治体表彰)

朝来市は、「平成26年度ふるさとづくり大賞」の地方自治体表彰(総務大臣賞)を受賞しました。

同賞は、全国各地で、地域をより良くしようと頑張る団体等を表彰するもの。朝来市で取り組んでいる「地域協働のまちづくり」について、少子高齢化・人口減少が深刻化していくなかで、「自分たちのまちは自分たちで創る」という基本理念のもと、地域自治協議会を組織し、分権型地域自治システムを構築し、地域の課題に応じて公共的なサービスを展開していることなどが評価されました。

平成26年度 体力アップスクール表彰



糸井小学校

糸井小学校は、児童生徒の健康の保持増進や体力の向上を図るため、学校教育活動における体育・スポーツ活動の積極的かつ特色ある優れた実践を続けている学校を対象に兵庫県が行う「平成26年度体力アップスクール表彰」を受賞しました。

同校では、「みえる、わかる、かかわる体育の授業づくり」をテーマに、体力テストの結果の分析から、課題となる点を検討したうえで種目を決定した「糸井サーキット」を授業において実施。また、毎月第1・3火曜日の昼休みにチャレンジタイムを行うほか、幅広く運動遊びなどの取り組みを通じて、体力テストの平均点向上を実現しています。

生活習慣を見直そう

健診結果を参考に、食事や運動などの生活習慣において次のことに留意していくことで、生活習慣病の発症や重症化を予防しましょう。

- ① 適度な運動をしましょう。
運動は、週に3〜5回、1日10〜30分以上を目標に。
- ② ウォーキングでは、歩幅は広く、少し早めに歩きましょう。
- ③ 運動の時間がとれないときは、通勤や買い物など生活の中で、少しでも多く歩く工夫をしましょう。
- ④ バランスの良い食事を1日3食きちんと食べ、間食を減らしましょう。
- ⑤ 食事は「腹八分目」。よく噛んで食べましょう。
- ⑥ 糖分や脂肪分、塩分、アルコールのとり過ぎに注意しましょう。

- ⑦ 毎日の体重や運動食事などを記録することで、体の変化を確認しましょう。
- ⑧ 禁煙しましょう。

がん検診を受けよう

朝来市の平成25年のがんによる死亡原因では、肺がんが一番多く、次いで胃がん・大腸がんでした。

市では、肺がん・胃がん・大腸がん・前立腺がん検診は特定健診と同日に子宮頸がん検診は5・6・11月に市内巡回で、乳がん・甲状腺検診は公立朝来梁瀬医療センターと公立神崎総合病院で実施しました。

がん検診の結果から

毎年、市が行うがん検診でがんが発見されています。毎年検診を受け

平成26年度がん検診の結果(人)*平成27年1月末現在

	受診人数	要精密検査人数	精密検査受診人数	がん発見人数
肺がん	3,246	56	42	1
胃がん	1,508	65	46	0
大腸がん	2,999	199	80	2
前立腺がん	1,124	96	45	3
子宮がん	843	30	29	0
乳がん	840	69	52	1
甲状腺	790	11	10	0

て発見されるがんは、早期がんの場合が多く、早期治療につながるため完治の確率が高くなります。がん検診をこわがらず、元気なときから定

定期的に健診(検診)を受け 健康チェック!

定期的に検診を受けることが大切です。また、検診を受けた後も精密検査を勧められたら必ず受診しましょう。がんは、とにかく検診を受けることが早期発見の第一歩です。検診受診対象年齢でまだ受けたことがない人は、ぜひ一歩を踏み出しましょう。

市では、平成27年度も特定健診をはじめ、がん検診など各種検診を行います。

各健診とも事前の申し込みが必要です。2月下旬に該当の世帯に送付しました「各種健診受診申込書」によつて、ぜひ申込みをしてください。定期的に検診を受けることを習慣づけ、その結果を日ごろの生活にいかし健康な毎日を過ごしましょう。



(仮称)朝来医療センター・完成予想図

来年2月の完成へ向け着工 〔仮称〕朝来医療センター

公立豊岡病院組合

■問い合わせ先
公立豊岡病院組合
☎0796(2)6111

公立豊岡病院組合が整備を進めている「〔仮称〕朝来医療センター」の起工式が、2月8日、和田山町法興寺の建設予定地で行われました。

同センターは、現在、市内にある梁瀬・和田山の両医療センターの機能を統合し、安定的な医療の確保を旨とするため、整備が進められています。



【写真】神事にのぞむ関係者
公立豊岡病院組合 佐藤二郎管理者、梁瀬医療センター 木山佳明病院長、
和田山医療センター 恒成徹病院長、朝来市 多次勝昭市長(左から)

安心・安全な医療体制へ向けて

起工式には、関係者など約80人が出席し、神事に続き行われた式典では、公立豊岡病院組合の佐藤二郎管理者が「質の高い地域医療の提供へ向け、医師会や行政機関との連携機能も強化し、地域完結型医療体制の整備を旨とします。」と、また、朝来市の多次勝昭市長が「新しい病院が、地域医療、包括ケアの中心となり、市民の皆さんの安心・安全の暮らしに寄与することを願います。」と、あいさつしました。

公立豊岡病院組合は、朝来市と豊岡市で構成し、朝来市内では、梁瀬・和田山の医療センターを運営し、地域医療を支える中心的な役割を果たしてきました。

しかし、平成16年度から始まった新医師臨床研修制度の施行によって、医師不足が顕在化し、両医療センターでも、診療科目・救急機能の低下などの影響を受けていました。

このため、平成22年度に「梁瀬・和田山医療センター連携検討会議」を設置。平成23年度に基本構想・基本計画をまとめ、梁瀬・和田山医療センターの機能を統合し新病院を整備、朝来市域の安定的な医療の確保を図ることとし、準備が進められてきました。

「〔仮称〕朝来医療センター」は、平成28年2月の完成を予定。施設は、鉄筋コンクリート地上4階建て、建築面積6千443㎡、延床面積1万3千470㎡。病床数は150床で、将来は180床を計画しています。医師数は開院時には9人を予定し、内科・整形外科・外科・泌尿器科・皮膚科・消化器内科・循環器内科・リハビリ科・放射線科の各診療科目が置かれます。なお、総事業費は69億7千万円を見込んでいます。

また、隣接地に整備予定の朝来市の保健センターをはじめ、地域の診療所などとの連携も深めていくこととしています。

本格稼働を開始 但馬こうのとり周産期医療センター

公立豊岡病院組合が整備を進めていた、「但馬こうのとり周産期医療センター」が、1月12日完成し、19日から本格稼働を始めました。

同センターは、但馬地域で安心して出産ができるようにと、豊岡病院に隣接して整備されたものです。

通常の出産のほかに、母子に危険が伴うような場合にも対応できる機能を充実。但馬地域の周産期医療を守る拠点として期待が寄せられています。また、快適に医療が受けられる環境の整備、セキュリティー機能の強化などが図られています。



完成した「但馬こうのとり周産期医療センター」
(公立豊岡病院・豊岡市戸牧)

朝来市地域おこし協力隊 あさこいひと便り

朝来市地域おこし協力隊
「あさこいひと」のメンバーが
リレー形式で面白い話題を
お届けします！


朝来市であつという間の1年を過ごして……

3月号担当
朝来市地域おこし協力隊6人


生野を好きになつて
笑顔で暮らす環境

「誰でも良いから移住してほしい
わけじゃない、生野に愛着を持つ
ひとに来てほしい」生野の
鬼末カ(ひと文化・自然)を伝え
繋げたい想いを整えられよう
頑張ります！宜しくお願いします！

今村 未希
生野支所地域振興課 所属



ゴジゴジと
みがき続けた
朝来市を
みさやく



加藤 貴之
奥銀谷地域自治協議会 所属

ドキドキワクワク新生活
たくさんのお会いや感動が"ありました"♪

豊かな自然、
あたたかい
人達との出会い

夏祭り・秋祭り
活気に満ちた
伝統文化


美味しい
野菜・水

すずく成長中。ありがとう"ございます"♪

柴田 菜穂子
いくの地域自治協議会 所属

心身ともに
はくよかに。

篠原 諒太
産業経済部観光交流課 所属



篠原隊員の
新プロジェクト
開始！

自宅も改装中の松木さん！
あさこいひとニュースを
ご覧ください！

工事中
色々な意味で。

松木 祥平
朝来市商工会 所属

朝来たり
山河にめぐまれ
幸多し
鄙に暮らせど
都ぞ来たる

吉原 剛史
竹田地域自治協議会 所属

「あさこいひと」ニュース

竹田に松木隊員のお店がオープンします！

朝来市地域おこし協力隊の松木隊員がお店を開くことになりました。場所は、JR竹田駅すぐの場所に新築された起業支援施設「竹田インキュベーション」の2階です。お土産物等の販売や、観光客と地元の方との交流スペースとなることを目的としたお店です。3月20日金曜日の竹田城跡の山開きに合わせて、1階の3店舗パン屋「焼き和菓子」の店「台湾カフェ」と共にオープンします。店名は、「辻処ぼん」。どんなお店になるのでしょうか。松木隊員が鋭意準備中です。(松木)

「あさこい高校社会活動部」始動！

「道の駅あさこい」を拠点に高校生が朝来市を盛り上げていきます。現在、市内に住む9人の高校生が参加中。2月15日の初めての会議では高校生から大人顔負けの面白い意見が次々と出ました。今後、道の駅を高校生がプロデュースし、朝来市の魅力を発信していきます。(篠原)



「竹田インキュベーション」外観
松木隊員のお店は施設内の2階。



「あさこい高校社会活動部」会議風景

次号担当 地域おこし協力隊 6人

《E-mail info@asakoihito.org》

市政フラッシュ

市民主体のまちづくりを考える「協働のまちづくりフォーラム」

市は、2月21日、あさご・ささゆりホールで、「協働のまちづくりフォーラム」を開催しました。

活動報告会では、与布土地域自治協議会による地域の自立再生への取り組み、「ほごらいのあさご暮らし推進協議会」の皆さんが進める市民による移住促進、地域おこし協力隊「あさごいひと」の活動について、それぞれ紹介がありました。

また、滋賀地方自治研究センター理事の北川憲司さんによる講演では、滋賀県での事例を紹介しながら、人口が減少する中で、イベントなどに偏らない、地域が

自立できるまちづくりの重要性について、会場の皆さんに訴えかけていました。



市民の皆さんら約200人が参加しました

小学校区単位での自治組織の活動を全国的に推進

「小規模多機能自治推進ネットワーク会議」の設立総会が、2月17日、全国都市会館（東京都千代田区）で行われました。

同会議は、小学校区単位での自治組織を通じて、地域課題の解決などまちづくりを進めている自治体を中心となり、取り組みを全国的に推進しようと組織されたものです。

「地域自治協議会」の活動を進めている朝来市をはじめ、島根県雲南市、三重県名張市・伊賀市の4つの市の呼びかけで、全国142の市町村などが参加しており、

今後、情報や意見交換、調査研究への提言などが、進められることとなっています。



設立総会で発言する多次市長

我がまち朝来 再発見

第88回

東河に坐(いま)す但馬の王
～長塚(ながつか)古墳の発掘調査から～

和山町岡田には、古墳時代における但馬の王墓が群をなす遺跡——岡田古墳群があります。

岡田古墳群は、5世紀後半から6世紀初頭にかけて造られた、5基の大型古墳の総称(挿図)、いずれの古墳も、東河川右岸の丘陵斜面や独立丘陵に造られています。実際に現地を足踏み入ると、東は夜久野高原を、南は史跡・竹田城跡のある古城山までを見渡すことができる、眺望の素晴らしい場所であることが分かります。

この岡田古墳群については、過去に武庫川女子大学による



【図】岡田古墳群

測量調査や、県道の新設に伴う発掘調査(岡田2号墳)、古墳の公有地化などに伴う発掘調査(長塚古墳)が行われていますが、いずれも限定的な内容にとどまっています。そこで、朝来市教育委員会では、いまだ謎の多い岡田古墳群の実態に迫るため、平成25年度から長塚古墳の発掘調査を行っています。(今年度の調査は終了しました)

長塚古墳は、既往の測量調査によって、埴輪(はにわ)を備える全長約70mの前方後円墳であると目されています。しかし、①正確な規模、②築造にあたって意識した「向き」、③付属する構造物の有無については発掘調査による解明を待たね

文化財防火デー 枚田の赤瀨神社で消防訓練

市と市消防団、南但消防本部は、枚田区・枚田自衛消防団と合同で、1月25日、赤瀨神社で「文化財防火デー消防訓練」を実施しました。

訓練は、消防車両5台、消防署員や団員、地元の方など約50人が参加し、「午前10時、神社本殿から出火し裏山に延焼中」と想定で開始され、通報から始まり、消火栓を使った初期消火、水源からの中継放水などが迅速に進められました。

この訓練は、1月26日の「文化財防火デー」にちなみ、貴重な文



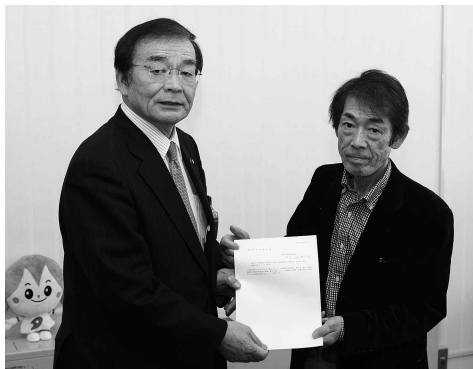
的確に進められた訓練

化財を火災から守り、文化財への愛護意識を高めてもらおうと、毎年この時期に行われています。

報酬等審議会が答申書を提出

市は、2月12日、朝来市報酬等審議会(太田垣總一郎会長)から、答申書の提出を受けました。

これは、市長からの「特別職の常勤職員、教育長、議会の議員、委員会の委員等の給料・報酬の適正な額」についての諮問に対するもの。報酬等審議会での審議の結果、市長をはじめとする特別職、行政委員会・附属機関の委員の報酬については、それぞれ据え置き、議会議員の報酬については、3%程度の引上げ、この答申を受けました。



多次市長(左)へ答申書を手渡す太田垣会長(右)

の額について改定が必要なのは、3月の朝来市議会定例会で条例改正を行うこととしています。

ばなりません。そして、今年度の発掘調査成果は、この3点の謎に、一定の答えを出してくれました。

まず一つめ、今回の調査で前方部のアウトラインを明らかにすることができました。今後、後円部の直径が分かれば、古墳の全長解明につながります

次に、築造にあたって意識した「向き」です。古墳は権力者の威容を後世にまで響き渡らせるためのモニュメントでもあります。他者に見られてこそ、その価値が増すというもの。古墳は「イケメン(美人)」に見える

る角度(長軸方向)も重要なポイントでした。調査の結果、長塚古墳は、主軸を東南東に orienting していることがわかりました。

最後に、付属する構造物の有無です。墳丘(ふんきゅう)の外側には、地山の地形がそのまま残されており、水をたたえるための「濠(ほり)」はありませんでした。また、葺石(ふきいし)についても存在を示す痕跡

がなく、盛土形成した墳丘に直接埴輪が立てられていたものだったことが明らかになりました。周濠(しゅうこう)を備えなかったのは、大和王権からの許可の有無といった問題

もありますが何よりも、眺望のよい丘陵斜面に造った前方後円墳に、より視覚的な効果を与えるためには、むしろ周濠などは不要だったのではないかと考えられます。

ようやく本格的な実態解明に向けて進み始めた岡田古墳群の調査。これから積み重ねられていくその調査成果は、但馬の古墳時代史を鮮やかに彩っていくことでしょう。



【写真】岡田古墳群を北から見る(中央の○内が長塚古墳)

(市教育委員会社会教育課)

朝来市少年少女オーケストラ第27期生入団式・春のコンサート

2月21日、朝来市少年少女オーケストラは、和田山ジュビターホールで「第27期生入団式」を開催しました。

式には、団員74人をはじめ、関係者など約300人が参加。新入団となる11人が舞台に上がり、代表2人に多次市長からヴァイオリンとフルートが手渡されました。また、新入団員の水上彩月さん（法興寺区）が「お兄さんお姉さんたちと演奏会に出られるよう、頑張つて練習します。」と誓いの言葉を述べました。入団式に続いての「春のコンサート」では、「アルルの女」「ガボット」などのクラシックの名曲や、八木節な

どの日本民謡など幅広いジャンルの曲が披露されました。



新入団員が加わり団員は85人となりました

韓国・柳林初等学校の子どもたちが梁瀬小学校を訪問

1月26日から28日までの期間、韓国慶州市の柳林初等学校の訪問



梁瀬小学校での歓迎交流会

問団（児童15人・関係者5人）が、朝来市を訪問しました。

これは、山東町国際文化交流協会が中心となり実施しているものです。

一昨年に続き6回目となる今回も、一行は、梁瀬小学校を訪問。同校主催の交流会では、児童による「アヒラン」が披露されるなど歓迎を受けました。また、けん玉やコマなど日本の遊びに親しんだほか、大縄跳び、ドッジボールなどを一緒に楽しんだり、給食を体験したりしました。

コーラスで交流を「第1回朝来市合唱祭」

2月22日、「第1回朝来市合唱祭」が、和田山ジュビターホールで開催されました。

これは、昨年発足した「朝来市コーラス連盟」（代表 高内祥子さん）の主催で行われたもの。市内で活動する合唱団体が、日ごろの練習の成果を披露しあい、コーラスを通じて交流を深めるとともに、市制5周年を記念し作られた「朝来市歌」のさらなる普及も目指さそうとするものです。

当日は連盟に所属する10団体から約170人が参加、ホールいっぱいに歌声を響かせました。



参加10団体による大合唱

開運厄よけを祈願し「星祭大講」佐中の深高寺

2月8日、佐中の深高寺で、「星祭大講」が行われました。

「星祭大講」は、毎年この時期に、開運・厄よけなどを祈願して、村祈祷、水行、本祭りが執り行われています。

そのうち、水行は、本堂に隣接する水行堂で行われ、水行部の信徒3人が下帯姿で経文を唱えながら、谷川から引かれた冷水を手おけにすくい、気合をこめ首筋に。参拝に訪れた人たちは、手を合わせるなどしながら見守っていました。



しぶきを飛び散らせながら一心に水をかぶり続ける

皆さんの周りの身近な出来事や話題をお知らせください。 秘書広報課 ☎ 672-6113

新たに3店舗がオープン 「にぎわい創出事業制度」

市内の空き家・空店舗をお店にして新しく開店しようとする人を対象に、市と市商工会が補助を行う「にぎわい創出事業」を利用し、このほど3軒のお店がオープンしました。

1軒目は、生野町真弓の「ネクストセレモニー糸縁(しえん)」。生野地区ではこれまでなかった葬祭業です。各宗教、各宗派での一般葬、家族葬をきめ細やかな対応で行います。

2軒目は、和田山町平野の美容院「サロン・ドリタ」。代表の笹谷陽子さんは、美容師歴25年の腕を活かし独立しました。カット後の、超微粒子ミストをプラスしたヘッドスパでリラクゼーションタイムが堪能できます。

3軒目は、新井のコインランドリー「スーパードライ」。ショッピングセンターアルバ内であり、買い物、図書館、プール、スポーツ

ジム利用等の合間に利用できます。

今回の3店舗の開店で、この制度を利用した店舗は、合計16店となりました。

制度について詳しくは、経済振興課「☎672)2816」まで。



ネクストセレモニー糸縁(しえん)



コインランドリー「スーパードライ」



美容院「サロン・ドリタ」

「岩津ねぎ料理コンテストチャンピオン大会」を開催

朝来市岩津ねぎ生産組合と市は、2月7日、和田山クッキングスクールで、「岩津ねぎ料理コンテストチャンピオン大会」を開催しました。

8回目の開催となる今回は、過去7回の大会で、最優秀賞・優秀賞を受賞した14人のなかから1次審査を通過した8人が出場し、料理の出来栄を競いました。

審査の結果、最優秀となる朝来市長賞には、^{なかの}中野亜美さん(物部区)の「岩津ねぎの洋風ホイル焼き」が、朝来市教育長賞には、^{ひばら}日原フミ子さん(枚田区)の「岩津ねぎ甘酢漬」が、朝来農林振興事務所

長賞には、^{ながおか}長岡みどりさん(香美町村岡区)の「葱もち」が選ばれました。



市長賞受賞の「岩津ねぎの洋風ホイル焼き」

朝来からの風「朝展2015」

市は、朝来市展「朝来からの風」朝展を今年も開催し、10回目となる今回は、絵画、立体(工芸)、書・画、写真の4部門で192点の応募があり、審査の結果、入賞・入選に73点を選出しました。

入賞・入選作を展示する優秀作品展は、3月8日(日)まで、あさご芸術の森美術館で、3月12日(木)～15日(日)の期間、さんとう緑風ホールで開催します。なお、各部門の大賞

は次のとおりです。

- ▼絵画：「黙想」水野洋子さん(姫路市) ▼書・画：「七言二句」佐藤佳代さん(新井1区) ▼写真：「発心」尾花敦美さん(丹波市)
- ▼立体：該当作なし



書・画部門で大賞を受賞した佐藤佳代さんの作品「七言二句」

情報掲示板

自衛隊一般幹部候補生募集

問・自衛隊兵庫地方協力本部豊岡出張所
☎ 0796(22)3978

市役所本庁 ☎ 079-672-3301
生野支所 ☎ 079-679-2240
山東支所 ☎ 079-676-2080
朝来支所 ☎ 079-677-1165

応募資格	受付期間	試験日
【大卒程度試験】 ① 22歳以上26歳未満の人 ② 20歳以上22歳未満で大学を卒業した人 【院卒者試験】 修士課程修了者等で20歳以上28歳未満の人	5月1日(金)まで	(1次) 5月16日(土)・17日(日) (2次) 6月16日(火)～19日(金) のうち指定する日

▽内容
 ◎だれにでも使いやすいユニバーサルデザインのグッズなど福祉機器の展示
 ◎視能訓練士・歩行訓練士による『体験・相談コーナー』
 ◎社会保険労務士の『年金相談コーナー』、『見えない見えにくいでお困りのことについて相談コーナー』
 ※相談コーナーは事前の申込みが必要…締切り

▽日時
 3月29日(日)、午前10時30分～午後3時30分
 ◎会場
 豊岡市民プラザ市民活動室(豊岡市大手町アイティ7階)

アイフェスタ2015 in豊岡

「見えない見えにくい」のための総合福祉機器展「アイフェスタ2015」が開催されます。



お知らせ



3月22日(日)
 ▼入場料 無料
 ▼問い合わせ先
 日本網膜色素変性症協会兵庫県支部
 ☎ 090(1148)1622
 (吉井)
 ☎ 090(5978)3412
 (山根)

市有地の貸付

市は、土地の有効活用を図るため貸付を行います。

▽貸付物件
 ◎所在地 和田山町宮字櫻畑ケ974番1ほか3筆
 ◎地目 雑種地
 ◎面積 5万9千400㎡(公簿面積)
 ◎最低貸付価格 10万4千557円/年間
 ▼借受者の選定
 プロポーザル方式
 ▼申込受付期間
 3月5日(木)～19日(木) 午前8時30分～午後5時15分(土日祝日を除く)
 ▼受付場所
 市役所本庁財務課へ
 申込書を直接持参か郵

第104回 国保のひろば

《限度額適用認定証について》

70歳未満の人または市民税非課税世帯の70歳以上の人が高額な療養を受ける時、国民健康保険証とともに「国民健康保険限度額適用認定証」を提示すると、病院の窓口で支払う一部負担金が自己負担限度額までとなります。なお、市民税課税世帯の70歳以上の人は、高齢受給者証の提示で、高額な療養を受ける時の一部負担金が自己負担限度額になりますので、限度額適用認定証は不要です。

○窓口に来た人の本人確認書類(免許証など)
 ○印鑑
 ◎有効期限 最長で、申請のあった月の初日から翌年度の7月31日まで(申請月が4～7月の場合は当該年度の7月31日まで)
 なお、申請月をさかのぼっての申請はできませんのでご注意ください。また、限度額認定証の提示をせず(申請をしていない、交付を受けているけどうっかり提示し忘れた)に一部負担金を支払ってしまったとき、支払金額が高額療養費に該当した場合は、診療月から3～4か月後に「高額療養費支給のお知らせ」と「支給申請書」を送付しますので、申請を行ってください。後日、該当分を支払います。

◎申請の方法 限度額認定証の交付を受けるには、以下のものを持参のうえ、市役所市民課国保担当窓口(市役所西館1階)または、各支所地域振興課で手続きしてください。即日交付します。
 ○交付を希望する人の国民健康保険証

■問い合わせ先

市民課 ☎ 672-6120 生野支所地域振興課 ☎ 679-2240
 山東支所地域振興課 ☎ 676-2080 朝来支所地域振興課 ☎ 677-1165

送(書留など)
 ※郵送の場合は、申込受付期間内に到着したものに限りです。
 ▼審査日時・会場
 ◎日時 3月23日(月)、9時～
 ◎場所 農業研修セン

ター2011会議室
 ※詳しくは市ホームページに掲載します。
<http://www.city.asago.hyogo.jp/>
 ▼問い合わせ先
 財務課
 ☎ (672)6118

夜間電話法律相談

◆日時 毎月第2・4日曜日、午後5～9時
(3月15日にも実施します)

◆電話番号 ☎ 078 (341) 9600 (<くろうせ口>)

主催・兵庫県弁護士会 (<http://www.hyogoben.or.jp/>) 相談料は無料で予約は不要です

暮らしとこころの総合相談

◆日時 3月8日(日)、午後1～9時
弁護士・精神保健福祉士が相談に応じます

3月の税

国民健康保険税 9期

納期 3月31日(火)まで

兵庫県北部 合同企業説明会

進学を機に都市部等に転出した学生等のU・I・Jターンを促すため、兵庫県北部地域に立地する企業等の合同説明会を大阪で開催します。

▽日時 4月4日(土)、午後1時～5時

▽会場 梅田スカイビル・タワー10階アウラホール(大阪市北区)

▽参加企業 兵庫県北部地域の企業約60社(予定)

※但馬各市町の紹介コーナーもあります

▽対象求職者

①大学、短大、高専、専門学校を平成28年3月に卒業予定の人

②兵庫県北部地域の企業を知りたい人

▽問い合わせ先

経済振興課

☎(672)2816

マンション建替法改正 住まいるダイヤル相談サービス

耐震性が不足しているマンションの建替え等の円滑化を図るため「マンションの建替えの円滑化等に関する法律」の一部を改正する法律が昨年12月

から施行されました。

それに伴い、(公財)住宅リフォーム・紛争処理支援センターが運営する「住まいるダイヤル」で、マンションの建替えや敷地売却などに関する相談受付を開始しました。

▽電話番号

☎0570(016)1000 (ナビダイヤル)

☎03(3555)5147 (FIS:一部のト電話)

▽受付時間 午前10時～午後5時(土日祝日・年末年始を除く)

▽ホームページ

<http://www.chord.or.jp/>

※マンション建替え等相談 <http://www.chord.or.jp/news/6886.html>

ケーブルテレビ基本料の減免について

朝来市ケーブルテレビでは、要件に該当する皆さんを対象に、ケーブルテレビの基本料を減免する制度を実施しています。要件に該当する場合は、申請の手続きをお願いします。

《要件》

▽全額免除

①生活保護法の規定による保護を受けている加入者

▽半額免除

②市内に住居はあるが、居住を常としていない加入者

③70歳以上の一人暮らしで、平成27年度の市民税が非課税の加入者

④身体障害者手帳を持つている人のうち、視覚障害または聴覚障害に該当し、かつ当該障害者が「主たる生計維持者」である加入者

⑤身体障害者手帳を持つている人のうち、障害等級1級または2級に該当し、かつ当該障害者が「主たる生計維持者」である加入者

★「主たる生計維持者」とは、平成26年の収入が世帯の中で最も高い人です。

※収入や課税の要件等

《問い合わせ先》

3月31日(火)まで

朝来市ケーブルテレビセンター(新井)

☎(677)1044

ご存知ですか?国民年金の加入方法

国民年金はだれもが加入する制度です。日本に住んでいる20歳以上60歳未満のすべての人は国民年金に加入しなければなりません。加入者は職業などによって3つのグループに分かれており、それぞれ加入手続きが異なります。

◆第1号被保険者…自営業者、学生、フリーター、無職の人たちなどで、加入手続きは、ご自分の住所地の市役所の国民年金窓口で行います。

◆第2号被保険者…会社員や公務員など、厚生年金保険や共済組合に加入している人たちで、加入手続きは勤務先が行います。

◆第3号被保険者…第2号被保険者に扶養されている配偶者の人たちで、加入手続きは第2号被保険者の勤務先を経由して行います。

■問い合わせ先

市民課 ☎ 672 - 6120
豊岡年金事務所 ☎ 0796 - 22 - 0948

▽半額免除

②市内に住居はあるが、居住を常としていない加入者

③70歳以上の一人暮らしで、平成27年度の市民税が非課税の加入者

④身体障害者手帳を持つている人のうち、視覚障害または聴覚障害に該当し、かつ当該障害者が「主たる生計維持者」である加入者

⑤身体障害者手帳を持つている人のうち、障害等級1級または2級に該当し、かつ当該障害者が「主たる生計維持者」である加入者

★「主たる生計維持者」とは、平成26年の収入が世帯の中で最も高い人です。

※収入や課税の要件等

《申請窓口》

朝来市ケーブルテレビセンター、市役所本庁市民課、各支所地域振興課

※現在、減免となっている皆さんへ：平成27年度の減免申請手続きの案内文書を送付しています。年度ごとの更新となりますので、改めて申請をお願いします。

《受付期限》

3月31日(火)まで

《問い合わせ先》

朝来市ケーブルテレビセンター(新井)

☎(677)1044

兵庫県立但馬ドームスタッフ募集

- ◆募集職種 但馬ドームスポーツ指導員(嘱託職員)
- ◆対象 平成27年4月1日から勤務可能な人(1人)
体育系の大学、スポーツ専門学校の卒業者歓迎
- ◆その他 申込み方法など詳細は問い合わせください

■問い合わせ先 兵庫県立但馬ドーム総務企画課 ☎ 0796(45)1900

市役所本庁 ☎ 079-672-3301
 生野支所 ☎ 079-679-2240
 山東支所 ☎ 079-676-2080
 朝来支所 ☎ 079-677-1165

募集



公立豊岡病院組合 平成27年度職員募集(追加募集)

公立豊岡病院組合は、平成27年度採用職員の追加募集を行っています。

▽募集職種・人数

看護師・助産師：若干名

▽採用予定日

平成27年5月1日～平成28年3月1日の各月1日付

▽受験資格

看護師免許(助産師免許)を取得または取得見込みで45歳以下の人
 ※平成27年4月1日時点

▽受付期限

3月25日(水)まで

▽申込み方法

豊岡病院組合指定の様式に記入し、必要書類を添え持参または郵送

▽試験日 3月28日(土)

▽申込み・問い合わせ先
 公立豊岡病院組合統轄管理
 事務所総務部人事課

☎ 0796(22)6111

http://www.toyooka

hp-kumiai.or.jp/

公立豊岡病院組合 看護職員奨学金貸与制度

公立豊岡病院組合は、将来組合立病院の看護師・助産師として、但馬で働く意思のある看護学生の支援を目的に、修学資金の貸与を実施しています。

▽募集対象

平成27年4月現在で、看護師または助産師養成施設に在籍し、当該免許取得後直ちに組合立病院で勤務する意思のある人。ただし、5年間一貫教育の高等学校在籍者は、看護専攻科相当学年に在籍する人。また、組合立病院で勤務する時点での年齢が45歳以下の人。

▽募集人員 30人程度

◎平成29年3月～31年3月卒業見込みの人：各10人程度

◎助産師の養成施設に在学する人：若干名

▽貸与金額 月額5万円

円、助産師養成施設在籍者、助産課程専攻者は月額10万円

▽選考 応募書類・面接

▽受付期限 4月16日

▽試験日 5月2日(土)

▽申込み・問い合わせ先

公立豊岡病院組合統轄管理
 事務所総務部人事課

☎ 0796(22)6111

http://www.toyooka

hp-kumiai.or.jp/

但馬ふるさとづくり大学 受講生募集

但馬ふるさとづくり協会は、但馬づくりを担う人材育成を目的に開講する「但馬ふるさとづくり大学」の平成27年度の受講生を募集しています。

▽期間 5～11月(9日間13講座)

▽対象 但馬地域在住・在勤・在学する人、但馬検定の受験を希望する人

▽定員 80人程度(先着順)

▽会場 県立但馬長寿の郷(養父市)ほか

▽受講料 1万円(大学・高校生は5千円)

▽申込み ホームページ、但馬各市町などで配付する所定の申込用紙に記入のうえ、4月17日(金)までに但馬ふるさとづくり協会まで。

▽問い合わせ先

公益財団法人

但馬ふるさとづくり協会

☎ 0796(24)2247

http://www.toyooka

hp-kumiai.or.jp/

http://www.toyooka

hp-kumiai.or.jp/

http://www.toyooka

hp-kumiai.or.jp/

各種相談のご案内

時:日時 場:場所 問:問い合わせ 予:予約

人権相談(無料) 人権問題に関する相談

時 3月12日(木) 午後1時30分～3時

場 生野保健センター、市役所西館2階相談室、
山東老人福祉センター、朝来老人福祉保健センター

問 人権推進課 ☎672-6122

女性のなやみ相談(無料) 女性が抱えるさまざまな悩みや問題の相談に応じます(予約制)

時 3月11日(水) 午後0時30分～3時30分

場 市役所西館2階相談室

問・予 人権推進課 ☎672-6122

行政相談(無料) 官公庁の仕事の苦情や意見・要望などの相談に応じます

時 4月20日(月) 午前10時～11時30分

場 生野保健センター、市役所西館2階相談室、
山東老人福祉センター、朝来老人福祉保健センター

問 市民課 ☎672-6120

司法書士による法律相談会(無料) 司法書士による登記・相続・多重債務などの法律相談(予約制)

時 4月4日(土) 午後1時～4時

場 和田山ジュピターホール会議室

問・予 兵庫県司法書士会但馬支部 ☎676-3368

総合法律センター南たじま相談所 弁護士による法律相談(予約制・1回30分・相談料5,400円)

時 3月26日(木) 午後1時～3時

場 和田山老人福祉センター

問・予 兵庫県弁護士会 ☎078-351-1233

若者就労支援に関する相談会(無料) 若者サポートステーションは若者未就業者の就労自立に向けた相談に応じます

時 毎週水曜日 午後1時～4時

場 山東公民館2階小会議室

問・予 労協若者サポートステーション豊岡 ☎0796-34-6333

**あさご芸術の森美術館友の会
朝来市文化会館友の会
会員募集中です(芸術文化課)**

ホール・美術館の催し ●詳細は各施設で確認してください

和田山ジュピターホール ☎672-1000 (休)月曜日
(月曜日が祝日の場合はその翌日)

第19回 兵庫県警察音楽隊ふれあいタウンコンサート 《全席自由》

公演日: 4月29日(水) / 開演: 午後1時30分

料金: 無料(入場整理券が必要)

生野マインホール ☎679-4500 (休)月曜日
(月曜日が祝日の場合はその翌日)

人形浄瑠璃 文楽 《全席自由》 前売券好評発売中

公演日: 3月25日(水) / 開演: ①午後1時30分 ②午後6時

料金: 大人3,000円 高校生以下1,500円

あさご芸術の森美術館 ☎670-4111 (休)水曜日、祝日の翌日
(水曜日が祝日の場合はその翌日)

あさご芸術の森美術館友の会 会員交流美術展

会期: 3月8日(日)まで

朝来からの風「朝展」2015 優秀作品展

あさご芸術の森美術館 会期: 3月8日(日)まで

さんとう緑風ホール 会期: 3月12日(木)～15日(日)

※さんとう緑風ホールでの開催は入館料無料

兵庫県写真作家協会 あさご巡回展

会期: 3月14日(土)～4月19日(日)

入館料 大人500円 / 大学生・高校生300円 / 小・中学生200円

ヒメハナ公園ウツギの館 ☎676-4587 (休)月曜日
(月曜日が祝日の場合開館)

今、竹田城の聲を聴く(いかるが幹写真展) 会期: 3月8日(日)まで

和&洋 ころぼ展 会期: 3月20日(金)～4月5日(日)

井上勝司油彩展 会期: 4月8日(水)～19日(日)

生野まちづくり工房井筒屋 ☎679-4448 (休)月曜日
(月曜日が祝日の場合はその翌日)

銀谷のひな祭り 会期: 3月8日(日)まで

岡田好人のメルヘン展 会期: 3月31日(火)まで

食を通じた健康づくり ～健康あさご21～
おいしく、楽しく、バランスよく！

朝来市では、健康あさご21－健康増進計画・食育推進計画－に基づいて、食を通じた健康づくりを進めています。

食に関する知識を深め、楽しみながら健康的な食生活や健康づくりを実践しましょう。

《食文化や地域の産物をいかし、ときにはひと工夫して新しい料理も》

☆地域の産物や旬の素材を使うとともに、行事食を取り入れながら、自然の恵みや四季の変化を楽しみましょう。

☆食文化を大切に、日々の食生活にいかしましょう。

☆食材に関する知識や料理技術を身につけましょう。

☆ときには調理方法を変えるなど工夫してみましょう。

《調理や保存を上手にして無駄や廃棄を少なく》

☆買いすぎ、作りすぎに注意して、食べ残しのない適量を心がけましょう。

☆賞味期限や消費期限を考えて利用しましょう。

☆定期的に冷蔵庫の中身や家庭内の食材を点検し、献立を工夫して食べましょう

(平成12年3月／文部省・厚生省・農林水産省策定 食生活指針)

～毎月19日は食育の日～

ホームページに、食と栄養に関する情報を随時掲載していきます。ぜひご覧ください。

【問い合わせ先】地域医療・健康課 ☎672－5269



健康カレンダー

3 / 16 ～ 3 / 31

月	日	曜日	内容	場所
3月	18	水	離乳食教室	山東老人福祉センター
	19	木	8か月児健診	和田山保健センター
	24	火	ぱくぱく離乳食教室	山東老人福祉センター
	26	木	3か月児健診	和田山保健センター

乳幼児等対象の健診についてはいずれも該当児には個別通知します。

積極的にからだを鍛えましょう! ～生涯現役を目指しましょう～

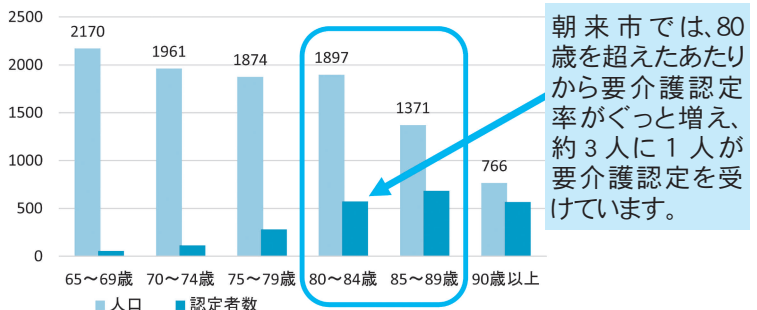


元気に過ごすために身体を動かしてしっかりした足腰をつくるのが、生涯現役を目指すポイントです！

《朝来市で要支援の認定を受けた人たちの原因》

- 1位 関節疾患(38.4%)
- 2位 転倒・骨折(15.8%)
- 3位 認知症(10.3%)

《朝来市の高齢者人口と介護保険の認定を受けている人の割合》



朝来市では、80歳を超えたあたりから要介護認定率がぐっと増え、約3人に1人が要介護認定を受けています。

介護保険のサービスを利用する際には、市に申請します。申請をすると「介護や支援が必要である」と認められます。これを「認定」といいます。認定結果には、ちょっと支援が必要になっている「要支援」と、介護が必要な「要介護」があります。また「非該当」として認定が出ない人もあります。



朝来市の高齢者の皆さんが、ちょっと支援が必要になった原因は、関節疾患が最も多く、次いで転倒・骨折、認知症が多く、また要介護認定は、80歳を超えるあたりから、受ける人がぐっと多くなっています。

実は、高齢期になっても身体を動かすことで運動器の機能を向上させることができます。逆に動かさないとどんどん体力も筋力も衰えていきます。積極的に身体を鍛え、いつまでも元気に生涯現役で過ごせるように心がけましょう。

やってみましょう

- ① 朝来いきいき体操 ケーブルテレビで放送中！
テレビを見ながらやってみよう。
放送時間：毎日午前11時30分から午後5時30分から
※放送時間が変わることがあります。
- ② ラジオ体操
- ③ ウォーキング
自分の体力にあわせて歩いてみましょう。



ワンポイントアドバイス

なかなか一人では運動は続けることができません。地区で集まってみんなで運動してみましょう。運動は、足腰を鍛えるだけでなく、認知症の予防にも効果がありますよ。

※地域包括支援センターからのお知らせ

認知症の予防を目的に販売していました、脳ドリル「脳耕」の販売を平成27年3月末をもって終了します。

■問い合わせ先 朝来市地域包括支援センター ☎672－6125



健康コーナー

■問い合わせ先
地域医療・健康課
☎ 672 - 5269 (和田山保健センター)

3月1日(日)～7日(土)は 「子ども予防接種週間」です

「ワクチンで防ぐことができる病気」をV P D (Vaccine Preventable Diseases)といいます。V P Dは子どもたちの健康と命にかかわる病気です。

予防接種は、かかると重症化したり重い後遺症が残ったりすることが多い病気(感染症)に対して行っています。そのため、その病気にかかりやすい年齢等を考慮して、接種の勧奨時期が定められています。該当の月齢(年齢)になれば、忘れないように接種を受け、病気を未然に防ぎましょう。

<ワクチンで防げる主な病気>

- ヒブ感染症
- 肺炎球菌感染症
- ジフテリア
- 破傷風
- 百日せき
- ポリオ
- B型肝炎
- おたふくかぜ
- A型肝炎
- 結核
- 麻しん
- 風しん
- 水痘(水ぼうそう)
- 日本脳炎
- ヒトパピローマウイルス感染症
- ロタウイルス感染症
- インフルエンザ
- …定期の予防接種 (無料：公費負担)
- …任意の予防接種 (有料)

受け忘れていませんか?

- ◆母子健康手帳の予防接種の記録を見て、受け忘れている予防接種がないかを確認しましょう!
- ◆定期の予防接種は、接種の対象者(接種できる年齢)が決められています。対象の期限内に受けることができなかった場合は、任意接種となるため、接種には費用がかかります。
- ◆次の①②については『効果を持続させるために必要な予防接種』です。必ず期限内に受けましょう。

- ①小学校就学前の子ども(平成20年4月2日～21年4月1日生まれ)のうち、第2期の麻しん風しん予防接種を受けていない場合は、3月末日までに接種を受けましょう。
- ②平成26年度に小学6年生・中学1年生の子どもで2種混合予防接種を受けていない場合は、13歳の誕生日の前日までに接種を受けましょう。

予防接種に関する相談は、かかりつけ医または地域医療・健康課へ。

【問い合わせ先】 地域医療・健康課 ☎ 672 - 5269

野外での作業やレジャー時にご注意を! ～ダニ媒介感染症の予防について～

ダニ媒介感染症(日本紅斑熱、ツツガムシ病、重症熱性血小板減少症候群など)は、近年、日本の各地で発症しており、但馬地域でもここ数年、患者の発症がみられています。

主な症状は、発熱や発疹などですが、重症化し死に至ることもあるので注意が必要です。特に、重症熱性血小板減少症候群を発症すると、対症療法のみで今のところ有効な治療法がありません。

これらの病気を引き起こす原因となるマダニ類は、春から秋にかけて活動が活発化します。野生生物(シカやイノシシ等)が出没する環境に多く生息し、また、民家の裏庭や裏山、畑、あぜ道等にも生息しています。



フタゲチマダニ
国立感染症研究所ホームページから

《予防の第一はダニ類にかまれないことです》

①身を守る服装を!

野外では、首、腕、足など肌の露出を少なく!

- ◇長袖、長ズボン、手袋、長靴を着用
- ◇首にはタオルを巻くか、ハイネックのシャツを着る
- ◇シャツの袖は、軍手など手袋の中に、すそは、ズボンの中に入れる
- ◇ズボンのすそは、靴下の中、長靴の中に入れる

②身を守る方法を!

- ◇屋外で休憩する時は、草むらなどに直接座らない
- ◇市販の忌避剤(虫よけ剤)を衣服に散布することで、ダニ類の付着をある程度減らすことができる
- ◇帰宅後は、上着や作業着を家の中に持ち込まず、すぐに洗濯する
- ◇帰宅後は、シャワーや入浴をしてダニが付いていないかチェックする

もし、ダニ類にかまれたら、無理に引き抜こうとせず、皮膚科などの医療機関で処置をしてもらいましょう。ダニ類は、人や動物に取りつくと、数日以上に渡り吸血し、ダニを引き抜いたつもりでも、ダニの一部が皮膚内に残ってしまうこともあります。かまれた後、数週間程度は発熱など体調の変化に注意して、症状が認められた場合は、早めに医療機関を受診しましょう。

★次のホームページもご覧ください(参考)

- 「マダニ対策 今できること」(国立感染症研究所ホームページ)
- 「マダニに注意!重症熱性血小板減少症候群(SFTS)について」(朝来市ホームページ)

【問い合わせ先】

地域医療・健康課 ☎ 672 - 5269
兵庫県朝来健康福祉事務所地域保健課 ☎ 672 - 6867

4月からは相談支援申請が必要に 障害福祉のサービス利用

■問い合わせ先 社会福祉課 ☎672-6123

平成27年4月から、障害福祉サービス利用には「サービス等利用計画または障害児支援利用計画作成」の申請が必要となります。

◆サービス等利用計画・障害児相談支計画とは

平成26年4月から、障害者の皆さんにとって、必要なサービスをより安心して利用していただくことを目的に、市では「サービス等利用計画(障害者)または障害児相談支計画」を導入していますが、平成27年4月からは、サービス等利用計画等を必ず作成していただくことになります。

障害者(児)の自立した生活を支え、障害者(児)の抱える課題の解決や適切なサービス利用に向けて、ケアマネジメントによりきめ細かく支援するもので、サービス利用の更新時に合わせて申請していただくこととなります。

※利用者が負担する費用はありませんが、計画を作成した「指定特定相談支援事業者」または「指定障害児相談支援事業者」に対して、市から一定額の報酬を支払います。

◆相談支援事業所一覧

サービス等利用計画または障害児相談支計画を作成できる事業所は次のとおりです。申請の際にいずれかの事業所を記入していただきます。

	機関名	住所	電話番号
市内	あさごふれ愛の郷あおぞら 相談支援事業所	新井 148 (あさごふれ愛の郷あおぞら内)	☎ (677) 1613
	恵生園 相談支援事業所	和田山町竹田 1811	☎ (674) 0011
市外	出石精和園 相談支援事業所	豊岡市出石町 町分 212	☎ 0796 (52) 5288

※恵生園相談支援事業所については、サービス等利用計画のみ作成することができます。

第14期 ころ豊かな人づくり500人委員

但馬青少年本部は、「ころ豊かな美しい兵庫」の実現に向けて、次代を担う青少年の育成活動や魅力ある地域づくり活動の担い手となる「第14期ころ豊かな人づくり500人委員」を募集します。

◆対象・募集人数

青少年育成や地域づくり活動に意欲を持つ、但馬に在住・在勤・在学するおおむね20歳以上の人、40人程度

◆開催期間

平成27年6月～29年3月(この間各種セミナー等受講)

◆受講料 無料

◆申込方法

各市町教育委員会、公民館等に配置の申込書で

◆申込締切 4月17日(金)

◆申込み・問い合わせ先

但馬青少年本部(但馬県民局内) ☎0796(26)3648

第9回兵庫県障害者の じぎくスポーツ大会

■問い合わせ先 社会福祉課 ☎672-6123

兵庫県は、「兵庫県障害者のじぎくスポーツ大会」を開催し、対象となる皆さんの参加を受け付けています。ぜひご参加ください。

◆競技種目・開催日・会場等

開催日	実施競技等			会場名
	種別	競技	対象	
4/29 (水・祝)	個人	陸上競技 フライングディスク	車椅子	ユニバー記念競技場 (補助競技場)
5/16 (土)	個人	一般卓球	身体的	県立障害者スポーツ交流館
	個人	フライングディスク	身体的	県立三木総合防災公園 第2陸上競技場
5/17 (日)	個人	水泳	身体的	三木山総合公園屋内プール
5/23 (土)	個人	陸上競技	身体的	県立三木総合防災公園 陸上競技場
	団体	ソフトボール サッカー	知的	県立三木総合防災公園野球場 県立三木総合防災公園競技場
5/24 (日)	個人	ボウリング	知的	神戸六甲ボウル
	団体	バスケットボール バレーボール	知的	県立障害者スポーツ交流館 県立障害者スポーツ交流館
6/5 (金)	個人	サウンドテーブルテニス	視覚	県立障害者スポーツ交流館

◆申込み締切 3月6日(金)

◆申込み・問い合わせ先

社会福祉課 ☎672-6123(市役所西館・朝来市福祉事務所)

※詳細をお伺いしますので電話でお申し込みください。

※特別支援学校・福祉施設に所属する皆さんは、所属の団体を通じてお申し込みください。

竹田城跡 観覧料金・観覧時間 変更のお知らせ

3月20日から、竹田城跡の観覧料金・観覧時間を変更します。ご理解、ご協力よろしく申し上げます。

※竹田城跡は、3月20日(金)から入城できます

◆観覧料金	大人	300円(変更前)	500円(変更後)
	団体	250円(変更前)	450円(変更後)

◆観覧時間

期間	変更前	変更後
3月20日～ 9月第3金曜	午前9時～午後4時	午前8時～午後6時
9月第3土曜～ 12月10日	午前3時～午後4時	午前4時～午後5時

◆その他 1,000円で4月1日から翌年の3月31日まで何度でも(悪天候時等・冬期閉鎖期間を除く)入城いただける年間パスポートも販売しています。

◆問い合わせ先 竹田城課 ☎(672)6141



Mademoiselle ポリエヌの朝来日記

vol.18 日本はすばらしい!

フランスでは、自動車の変速機はみんなマニュアルミッションで、オートマチックの車はほとんど見ることはありません。日本にやってきて朝来市で生活するようになってから、自動車の運転席の位置がフランスなどとは逆の右側にあったり、オートマを操作しなければならなかったりと、初めはそれらがとてもストレスに感じていました。

それでも、運転に慣れている「職人」の皆さんたちがトレーニングしてくれたおかげで、だんだんと自信を持つことができ、運転席が右側でも運転できるようになりました。そんななかで、操作が少なく運転への負担が少ないオートマが大好きになってしまい、フランスに帰ってもマニュアルをやめることに決めました。

さて、先月号で書きましたように、クリスマスのため年末年始に帰国したときの事です。再び日本へ戻ってきたのが1月の上旬でしたが、私が帰国していた間に大雪が降っていたそうです。

久しぶりに車を運転しようとする、車の下でノートを見つけました。だれかが私の車にぶつかったようで、傷をつけたとのこと。見ると車の一部がへこんでいました。ノートには、ぶつけた人からの謝罪と責任をとりますとの言葉がありました。その時は、車に傷をつけられたということよりも、「日本ってすばらしい」と思いました。フランスだったら絶対逃げるでしょう。日本のすばらしさに感謝しています。

(秘書広報課国際交流員 ヴァンデンドリッシュー・ポリエヌ)

火災・救急の状況 (朝来消防署)

区分	件数	
火災	建物	0
	林野	0
	車両	0
	その他	0
	合計	0
	累計	0
救急	交通事故	15
	一般負傷	23
	急病	82
	その他	18
	合計	138
	累計	138

(1月中旬)

交通事故の状況 (朝来警察署)

区分	件数	累計	
人身事故	10	10	
	死者	子ども	0
		高齢者	0
		その他	0
		合計	0
傷者	子ども	0	
	高齢者	3	
	その他	10	
	合計	13	
物損事故	123	123	

(1月中旬)

犯罪発生状況(朝来警察署)

手口	件数	手口	件数		
街頭犯罪	路上強盗	0	空き巣	0	
	強制わいせつ	0	侵入盗	忍び込み	5
	ひったくり	0		金庫破り	0
	車上ねらい	2		事務所あらし	1
	自動販売機ねらい	0	出店あらし	0	
	部品ねらい	0	その他	詐欺	1
	器物損壊	3		傷害	1
自動車盗	0	暴行		0	
オートバイ盗	0	万引き		1	
自転車盗	1				

(1月末累計)

※子ども=15歳以下 高齢者=65歳以上
※累計は平成27年の合計

暮らしの情報コーナー

No. 64 遠隔操作によるプロバイダ変更にご注意!

インターネットの料金が安くなると電話で勧誘されパソコンの遠隔操作でプロバイダを変更したが、かえって高くなった、などの相談が引き続き多数寄せられています。

事例

「プロバイダを変更すれば安くなる」と知らない業者から電話があった。パソコンを立ち上げるよう言われ、途中から相手に遠隔操作された。届いた契約書を見るとオプションが付きかえって高額になっていた。解約したいと言うと解約金1万円を請求された。(50歳代、男性)

事例のケースではオプションの説明を受けていなかったことを指摘して交渉した結果、解約金なしで解約となりました。インターネット関連の契約はクーリングオフ制度がありません。電話だけで契約することは避けて、必ず書面の交付を求め、契約内容を確認し、必要ない場合はきっぱり断ってください。大手電話会社と紛らわしいような勧誘も見受けられますので、説明を聞く前に、正確な会社名、担当者名、連絡先電話番号を必ず確認してください。

■不審に思ったとき、困ったときには…消費生活相談 たじま消費者ホットライン ☎ 0796 - 23 - 1999
市消費生活相談窓口(市民課内) ☎ 672 - 6121 県立但馬消費生活センター ☎ 0796 - 23 - 0999

編集後記
▼仕事の関係から、デザイナーさんやイラストレーターさんといった人たちが、出会う機会が多くありますが、その会話の中から印象に残った話を。▼よく、ホームページやチラシなどの制作をお願いされて「レイアウトとかできるんでしょ、ちゃちゃっと作ってよ。簡単でいいから。」などと言われるそうです。人間関係から、むげに断ることもできず、うに引き受けることも、うに依頼に限って「イメージと違う。」などとNGを出されることも多いそうです。▼もちろん、仕事として受けた場合は、きちと打ち合わせをして、イメージなどもしっかりと具体化してから制作に取り掛かることができますが、簡単にお願する人は、「センスに任せるから。」などと適当な事も多く、逆に難しいこと。▼また、あるデザイナーさんは、「自分たちが技術を身につけていくためには、時間も労力もかかっている。簡単にやってよといわれるのは心苦しい。」と。▼話は飛躍しますが、技術立国と言われる日本です。こういった身近な場面からでも、技術とそれを持つ人たちに敬意を払う心を持ち続けたいな、と感じた次第でした。

市民投稿 さ ぁ な こ と あ っ た ぞ ー

フェイスブックページで朝来市の多彩な情報を日々発信！

あさご市応援団

◎皆さんご利用ください!

昨年12月から、「朝来市の魅力をより多くの皆さんに知っていただき、朝来市のサポーターになっていただきたい」という趣旨で、有志10人が集まり、「あさご市応援団」というフェイスブックのページを運営・展開しています。パソコンやスマートフォン、タブレット端末で受信することができますので、ぜひご活用ください。「あさご市応援団」のフェイスブックページの中央下にある「いいね!」をクリックすると、皆さんのタイムラインに更新情報が表示されます。



アドレスは下の通りですが、Yahoo や Google で「あさご市応援団」で検索できます。

◆「あさご市応援団」フェイスブックページ・アドレス <https://www.facebook.com/asagosupport>

第11回定期演奏会を開催します

朝来市ウインドアンサンブル

朝来市を拠点に活動する、市民吹奏楽団、朝来市ウインドアンサンブルは、3月22日(日)、和田山ジupiterホールで「第11回定期演奏会」(後援 朝来市 兵庫県吹奏楽連盟 但馬吹奏楽連盟)を開催します。

当団は平成15年(2003)に結成し、各施設での依頼演奏、地域の音楽行事への参加など活動を行ってきました。昨年第10回記念演奏会を開催し、ひとつの節目を迎え、第11回定期演奏会では、さらなる挑戦として、世界初演となる楽曲の作曲を新進気鋭の若手音楽家である川合清裕氏に依頼。今後、朝来市の象徴として永く演奏される希望もこめています。

題して「天空への挑戦」。

一人でも多くの皆さんに新曲の誕生に立ちあっていただければと思います。



昨年の定期演奏会の様子

また、「天空への挑戦」以外にも、但馬地域ではあまり演奏されない難曲、スパーク作曲、交響曲第1番より第1楽章「大地」。シミゼラブル、ライオンキングなど人気ミュージカル曲。天空の城ラピュタ、スカイハイなど「天空」つながりの曲などを用意していますので、多数の市民の皆さんにお聴きいただければと思います。

◎朝来市ウインドアンサンブル第11回定期演奏会

◆日時…3月22日(日) 午後1時開場・1時30分開演

◆会場…和田山ジupiterホール

◆入場料…無料(未就学児も入場できます)

◆問い合わせ先…団長・的場徹さん ☎090(3947)0188

ホームページアドレス <https://www.facebook.com/asagowind>

新あさご百景

第35回 進藤家(佐中の千年家)

進藤家は通称「^{しんとう}佐中の^{さなか}千年家^{せんねんや}」とも言われ、国登録有形文化財にも登録されている朝来市内屈指の古民家です。

桜の季節になりますと大変美しい名所となり、特に散り際に見られる「^{はないかだ}花筏」とも呼ばれる花びらが池をゆっくり流れる姿は情緒を感じさせます。

問い合わせ先 都市開発課 ☎672-6127

※「新あさご百景」は今回で終了します。ありがとうございました。(都市開発課)

