



広
報

朝
来

あ
さ
ひ

1 月

2014 January
No.106

人と緑 心ふれあう 交流のまち 朝来市

謹賀新年

本年もよろしく
おねがいいたします

今月の主な内容

- 市長・議長新年のあいさつ……2
- 第2次朝来市総合計画……4
- 生野義挙 150年記念式典……8
- まちづくりフォーラムの結果から……9
- 市政フラッシュ/我がまち朝来再発見……10
- まちのわだい……12
- 情報掲示板……14
- 平成25年の朝来市を振り返る……24

竹田城跡からのぞむ粟鹿山 雲海と日の出

節目の年 勇気を持って 果敢にチャレンジ



朝来市長

多次勝昭

新年明けましておめでとうございます。

市民の皆様には、平成26年の年の初めを、つつがなくお迎えのこと心からお喜びを申し上げます。

さて、本年の朝来市は合併から10年目、節目の年を迎えます。振り返れば平成17年4月1日に旧朝来郡4町が合併し、人口3万6千人の朝来市が発足しました。

合併当初は、新市の一体感の醸成をまちづくりの中心に置いた事務・事業が推進され、合併特例に基づく62人の議会議員の皆様や区長会等々、各種団体の統合に関する議論や取り組みの実践がなされてきました。

あれから10年、市民の皆様のためまぬ努力によりまして、市としての面持ちが出来てきたように思います。そして、本年はいよいよ10年、節目の年を迎えます。

現政権による経済政策の恩恵もあつて、長年の課題であつた基金問題からも脱却し、政策本位のまちづくりに力を傾注することが出来るようになりました。加えて、生野工業団地や生野、和田山地区内で相次いだ企業撤退等も収まり始め、明るい兆しとして旧栗鹿小学校跡地へのレンタル着物等のメンテナンス事業所、生野工業団地における木質バイオマス事業、和田山地区内における大型小売店舗や食品製造事業所など新たな雇用の場も出来ようとしています。

また、昨今の竹田城跡人気には想像を絶するものがあります。一昨年は約10万人、昨年は約24万人、本年度は40万人をすでに超える多くの観光客の皆様にお越しをいただいております。この勢いは当分続くであろうと想定される所であり、朝来市はまさしく「今」をどう生かし、将来につなげていけるかといった大きなチャンスの局面を迎えております。

行政、市議会としては昨年9月に第二次総合計画を策定し、いよいよ26年度から人口政策を中心としたまちづくりを形として取り組んでいきます。

新たな計画、このステージの主役はあくまでも市民の皆様です。

一方で、人口減少や交付税の削減など厳しい行財政が想定される次の10年をどのように変え、次代に受け継いでいけるのか、これは今の朝来市に生きる私たちに課せられた最大のテーマだと思えます。また、同時にそうした大きなテーマに勇気を持って果敢に挑戦していくこそ、私たちが成しうる大きな喜びとなるだろうと思えます。

節目の年、平成26年が市民の皆様にとって幸多い年となりますこと、また市民参画の新たな始まりの年となりますことを心からご祈念、お願い申し上げます。新春のごあいさつとさせていただきます。

経済の自立を目指して



能見勇八郎

朝来市議会議員

新年明けましておめでとうござい
ます。皆様にはご家族おそろいで輝
かしい新年をお迎えのこととお慶び
申し上げます。

さて、昨年を振り返ってみますと、
本市においては幸いにも大きな災害
はなく、平穏に推移いたしました。が、
日本各地を見ますと、台風による被
害、竜巻など異常気象に伴う被害が
多発しています。

また、日本を取り巻く国際情勢は
欧米、あるいは環太平洋の国々、A
S E A N諸国などとの関係は友好裏
に推移していますが、ロシアとの北方
四島の問題、韓国による竹島を始め
とする諸問題、中国による尖閣諸島
に対する領海侵犯や圧力など近隣諸
国との関係は厳しい状況が続いてい
ます。

経済面では、安倍政権はデフレを
克服して日本経済の再生を図るため

の、アベノミクスと言われる経済政策
を実行に移し、円安を実現し、輸出
企業の活性化に成功しています。し
かし、それはまた全業種にはおよば
ず、ましてや地方経済にはその波及
は見られません。

このような情勢のなか、昨年5月
には第二期多次市政がスタートしま
した。4月に南但クリンセンター
が稼働し、合併以来の懸案であった
新庁舎建設、新病院の建設にも目処
がつき、本市におけるハード面の整
備は着実に前進しています。しかし、
ソフト面、すなわち、安全安心な市
民生活の実現が今後の大きな課題で
す。

地方分権は、当初、行政や制度・
権限の面から始まりましたが、今後
は経済の分野へと波及して行くもの
と思われまます。地方の経済は、それ
ぞれの自治体の手にまかされること

になります。本年4月から実施され
る第二次総合計画は、この方向を見
すえたものです。

昨年12月に発表された生野工業団
地における本市、県、県森林組合連
合会、兵庫みどり公社、関西電力の
五者による木質バイオマス事業は、
単に一企業の進出にとどまるもので
なく、その意味する所は森林資源の
地産地消による電気エネルギーの獲
得であり、地域経済の自立へ向けた
大きな一歩です。

議会は市長とともに、経済の自立
を目指し、農林業、商業、工業、観光
など全産業分野にわたる取り組みを
積極的に実行し、朝来市の発展を目
指さなければならぬと考えます。

最後になりますが、皆様にとりま
して、本年が幸多き年となりますこと
を心より祈念いたしまして新年の
ごあいさつとさせていただきます。



「照福こども園」の子どもたち。与布土ものづくりクラブの皆さんが製作した、えとの造り物「こうまちゃん」の前で記念撮影。(平成25年11月22日撮影)

■問い合わせ先
市役所総合政策課
☎ 672 - 6110

総合計画とは

総合計画は、これからの朝来市をどのように
つくっていくのか、その方向性を描いたまちづ
くりの指針となるものです。

総合計画は、基本構想(まちの将来イメージ)
と、そのイメージを実現するために何に取り組
んでいくのかを表した基本計画(具体的な計画)
で組み立てています。

市民の皆さんとともにこの計画に示した目ざ
すべき将来像の実現に努めます。

平成26年4月からスタートする第2次朝来市総合計画について、
策定の背景、計画の内容、これからのまちづくりの進め方についてご
紹介します。

この計画は、平成26年度から33年度までの8年間ですが、21世紀
中ごろまでを見すえた、朝来市を左右する礎いしなの計画としています。

ご家庭や地域の皆さんで、これからの朝来市のまちづくりや地域
づくりについてお話し合をいただければ幸いです。

第2次朝来市総合計画を
策定しました

「あなたが好きなまち・朝来市」

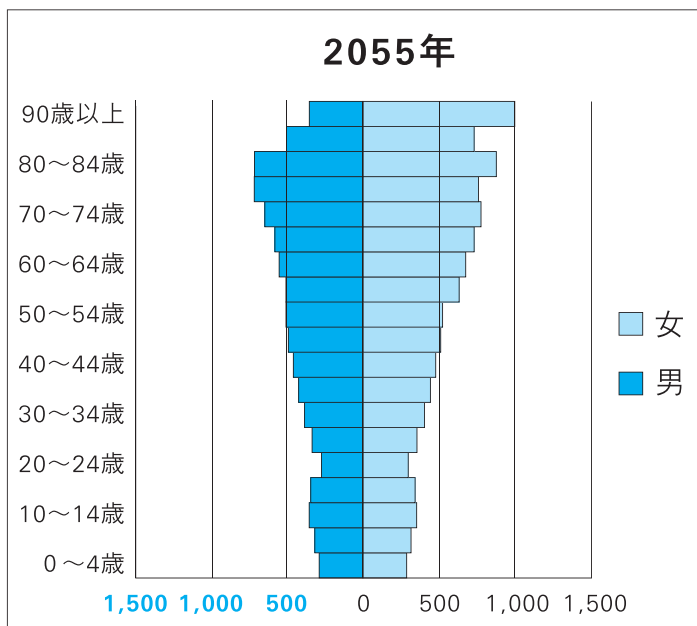
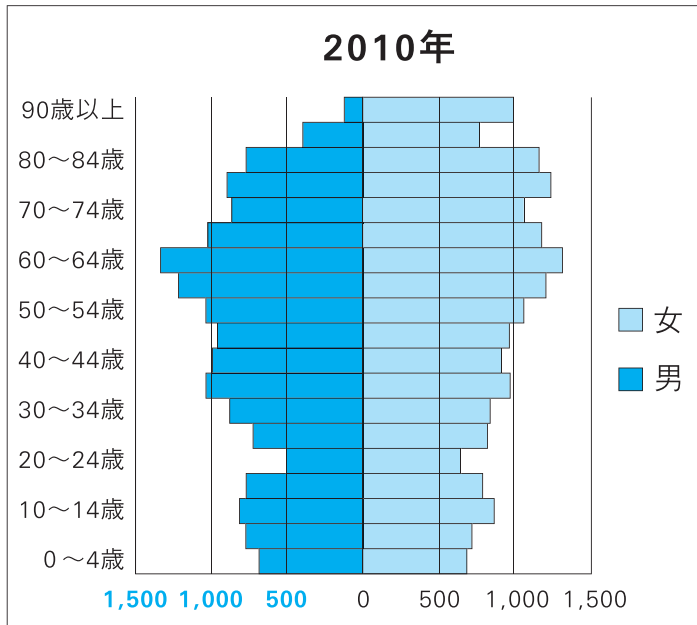


図1・朝来市の人口構造推計
(平成20年兵庫県推計)

総合計画策定の背景

朝来市は、平成17年4月に市制を施行し、平成19年3月に10年間を期間とする第1次朝来市総合計画を策定しました。その後、平成23年度に後期基本計画(計画期間は平成24年度から28年度まで)を策定しました。

しかし、合併から8年が経過する中、国内外の社会情勢は大きく変化しており、地球規模での人口は増加となっているものの、成熟社会を迎えたわが国においては人口減少に転じています。全国的に加速する少子高齢化、地域経済の低迷など多くの要因が複層する中で、朝来市を取り

巻く社会情勢は厳しいものがあります。また、地方分権改革に向けた流れは着実に進んでおり、ますます自治体の自己責任、自己決定に基づく市政運営が求められています。

このような中、平成20年に兵庫県が公表した朝来市の将来推計人口は、2055年(平成67年)で1万9千113人としています。(図1)

人口は市政運営の根幹をなすものであり、地域コミュニティ、市民生活、地域経済など、あらゆる分野に大きな影響をおよぼすことは必ずです。

さらに、各種の政策を実現するための裏付けとなる財政面では、平成33年度に控えた普通交付税の一本算定を見すえ、今後は経常経費の削減などとともに、より人口維持に寄与する事務事業への再編など、堅実な財政見通しを踏まえた戦略的、計画的な市政運営を図っていく必要があります。

全国的な人口減少が進んでいくなかで、朝来市でも将来的に大きな減少が予測されています。

第2次朝来市総合計画では、人口政策の中心層を若者世代(20代から30代まで)と位置付け、次世代につながるまちづくり(「子どもたちの子どもたちの時代」を見すえた朝来市づくり)を推進します。

最重要課題

朝来市の最重要課題は、推計されている人口減少傾向を少しでも和らげることで、この視点は、第2次朝来市総合計画期間である8年間だけでなく、21世紀中ごろを見すえる課題とします。

現在の人口構成が続くとすれば、自然増の要因である出生者数が自然減となる死亡者数を超えることは極めて困難と想定されるものの、社会増減においては、有効な施策を展開することによって、転出者を

図2・朝来市の人口推移（国勢調査）

区分	朝来市									
	昭和40年 (1965)	昭和45年 (1970)	昭和50年 (1975)	昭和55年 (1980)	昭和60年 (1985)	平成2年 (1990)	平成7年 (1995)	平成12年 (2000)	平成17年 (2005)	平成22年 (2010)
単位	人	人	人	人	人	人	人	人	人	人
総数	43,637	39,506	37,763	36,850	37,149	36,625	36,766	36,069	34,791	32,814
0～4歳	3,110	2,539	2,647	2,382	2,261	1,993	1,825	1,684	1,501	1,222
5～9歳	3,775	2,928	2,640	2,723	2,497	2,338	2,090	1,852	1,669	1,437
10～14歳	4,716	3,536	2,882	2,594	2,759	2,508	2,367	2,084	1,862	1,661
15～19歳	4,430	3,526	2,704	2,217	2,134	2,239	2,089	1,931	1,700	1,442
20～24歳	2,492	2,623	2,064	1,613	1,430	1,393	1,700	1,377	1,248	1,016
25～29歳	2,393	2,275	2,519	2,215	1,966	1,752	1,835	2,086	1,708	1,415
30～34歳	3,132	2,236	2,309	2,608	2,392	2,047	1,922	1,968	2,085	1,699
35～39歳	3,401	2,887	2,184	2,284	2,679	2,459	2,124	1,949	1,868	2,004
40～44歳	2,875	3,166	2,810	2,154	2,317	2,704	2,486	2,171	1,972	1,810

少しでも減らすことや転入者を増加させることへの可能性があります。

第2次朝来市総合計画では、できる限り社会増減ゼロに近づけていく取り組みを進め、朝来市に人が集まり、留まるまちづくりを目標に、朝来市全体の地域力の維持、向上を目ざしていきます。

若者世代を軸とした次世代につながるまちづくり

朝来市における人口減少の傾向を分析すると、高校生までは社会増減の変化は少ないものの、高校卒業後の大学等への進学を契機に朝来市を離れるケースが大半です。19歳から25歳までの年齢層では、中学生の時代の人口を1.0とすると約0.6にまで減少します。その後、20代後半から30代前半にかけて、Uターンなどもあつて約0.7までには回復し、その後の世代では大きな変化はありません。こうした動態から見ても、朝来市の人口は減少傾向が続くこととなります。（図2）

また、この年代の人口は、単に1人の人口が増えるというだけでなく、その後の婚姻による自然増にも反映されるため、将来的な視点からも、朝来市の人口構造の形成に大きな影響を与える要因となります。したがって、第2次朝来市総合計画では、人口政策のターゲットを若者層に置き、UIJターン等の促進を重視した施策を進めます。

基本理念

人口政策による朝来市の地域力アップに向けて、「創造」「絆力」「自律」（元気で、いきいきとした市民の暮らしの場を創造し、市民がともに絆でつながり合つて、自律した生活意識を高めていく）を第2次朝来市総合計画の基本理念とします。

①創造 常に未来を見つめ、次世代社会を創造する力を高めます。

②絆力 地域力の源泉である家族の絆、地域の絆の力を高め、協働でつなぐ地域力の向上を目指します。

③自律 市民、地域、自治体の自律する力を高め、市民自治の自覚と構築を目指します。

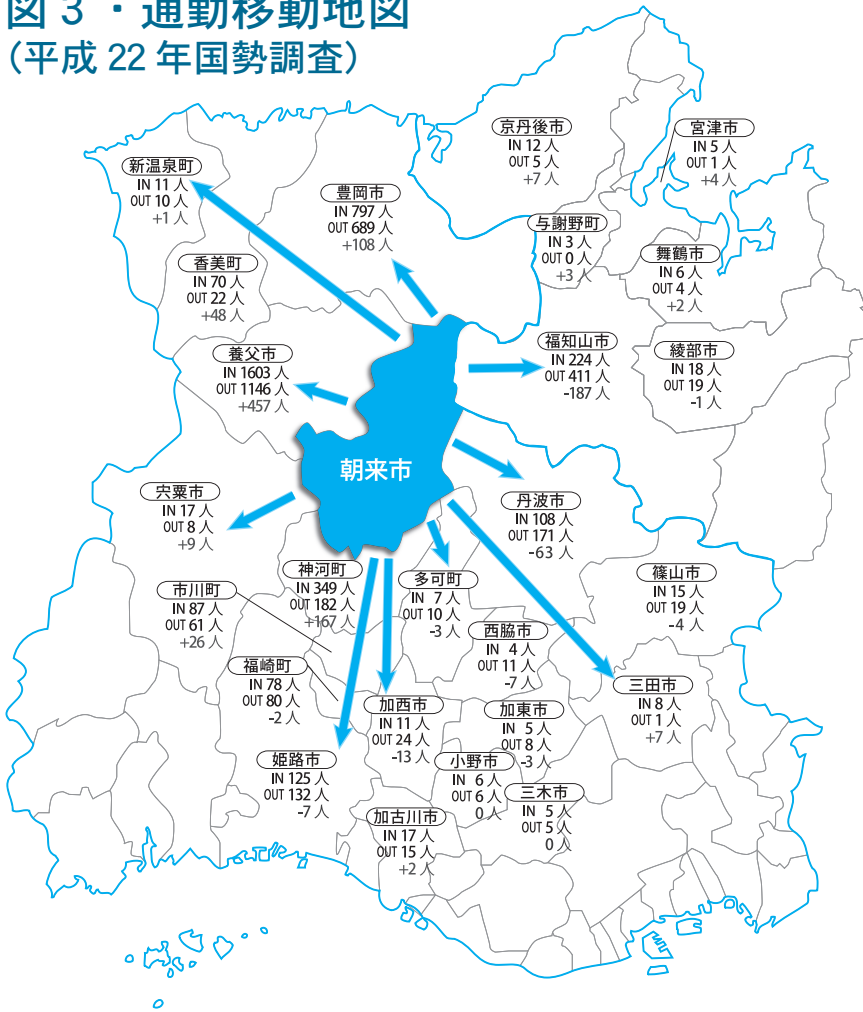
将来像

「あなたが好きなまち・朝来市」
人が集まつて、留まるまちは、活気（元気があつて、笑顔のふれあいがあるまち）です。そんなまちは、住みよい（住み続けたい）まちであるとともに、訪ねてみたいまちでもあり、地域の人も、地域外の人も、好きなまちと言えます。

地域の人（朝来市民）も、地域外の人（朝来市ファン）も、朝来市の地域発展の主役であり、第2次朝来市総合計画の対象者でもあります。第2次朝来市総合計画では、これらの対象者を「あなた」に総括し、「あなた」が好きなまちになる（暮らす、訪ねる、楽しむ）まちを目指すことを将来像とします。

第2次朝来市総合計画

図3・通勤移動地図
(平成22年国勢調査)



県のほぼ中央に位置する朝来市。交通網の整備もあいまって広い範囲での通勤が可能になっています。

通勤圏からみた生活圏の形成

都市部と比較して公共交通機関の利便性は低いものの、高速道路や鉄道の結節する朝来市の地理的な優位性に鑑み、北は豊岡市、西は養父市、南は姫路市近辺、東は丹波市、篠山市、京都府福知山市を囲むエリアを「生活圏

域」として位置付け、朝来市を生活拠点とした定住促進施策を積極的に推進します。
国勢調査による就業地を分析すると、但馬県民局管内、兵庫県域を越えた通勤圏の状況が見えてきます。(図3)
近隣の自治体の状況と比較すると、朝来市の通勤圏は広域的であり、朝来市が持つ地理的な優位性が見受けられます。

重点プランの策定

人口政策の中心層である若者の定住促進を重点プランと位置付け、地域ブランド化、協働によるふさとづくり、マンパワーによる朝来市の地域力の強化等の施策を重点的に取り組み、長期的で戦略的な視点にたって、「あなたが好きなまち・朝来市」の実現を目指します。

①「メイドイン朝来」プロジェクト

朝来市でつくられているモノや文化、自然や町並みなどの景観、地域の達人等といった地域資源を、朝来市全体を形成する地域資源として再認識し、これらを総括する地域ブランド(メイドイン朝来)を構築して、全国に向けたシティプロモーション戦略を展開し、産業の振興、交流の促進、定住の促進等を図ります。

②「朝来@HOME(あつとホーム)」プロジェクト

朝来市をひとつのホーム(ふるさと、家族)と捉え、そこで暮らす人々のつながりを深めるために、自分のためだけでなく、だれか(家族、地域等)を思って行動すること(地域貢献活動)を推進し、家族や地域の絆の強化を図り、温もりのある地域づくりを進めます。

③「生涯現役の場合おし大作戦」プロジェクト

朝来市では「生涯現役」を宣言し、65歳を迎えた地域住民を高齢者や老年者と呼ばず、地域貢献活動等への参加を積極的に呼びかけ、各自が多様なつながりを広めながら、いつまでもいきいきと暮らせる場づくりを行い、マンパワーによる朝来市の地域力を強化していきます。

生野義拳150年

文久3年(1863)10月に起った生野義拳。平成25年が150年にあたることを記念し、この歴史的事変を郷土の歴史遺産として顕彰し後世に語り継ぐことを目的に、市と市教育委員会は、11月23日に「生野義拳150年記念式典」を生野メインホールで開催。また、24日には、生野義拳150年墓前祭実行委員会の主催で、義拳に参加した志士たちが自決し、今もまつられている山口護国神社で墓前祭が行われました。



「ふるさと生野物語」

生野小学校の4・5・6年生約80人が、生野義拳の拳兵から失敗に終わるまでを、生野銀山の繁栄を語り継ぐ「石刀節」などをまじえて発表しました。(写真・南八郎の句を詩吟で披露)



宝塚大学の皆さんによる、生野義拳・志士のキャラクターの塗り絵と缶バッジづくりのコーナー。子どもたちに好評でした。

舟久保藍さん(天誅組研究家)

「天誅組と生野の変」

2つの変が「大和義拳・生野義拳」として顕彰されているのは、家を捨て、命を捨てても国を何とかしたいという志士たちの思いが、あまりにも個人・自己中心的な考えが広がっている現代において、ストレートに我々の心を打つからではないでしょうか。



第3回・維新の魁、生野義拳

150年記念特別講座

◎日時 2月2日(日)、午後1時30分

◎会場 生野メインホール

◎講師 舟久保藍さん

◎「天誅組の変とその後」

◎問い合わせ先 生野書院

☎679-14336

一坂太郎さん (秋博物館特別学芸員)

「奇兵隊と生野義拳」



生野義拳では、強硬派と慎重派で意見が分かれることになりませんが、奇兵隊二代総督の座を捨て生野義拳に参加した河上弥市(南八郎)には、戻る場所がなく強硬に進めるしか道がありませんでした。

結果として生野義拳は失敗に終わりますが、天誅組が起こした大和義拳とあわせ、幕府に対しアタックしたことインパクトは大きく、その後、武力で倒幕していく方向へ進んでいくきっかけとなりました。



墓前祭

墓前祭は、関係者をはじめ約70人が参加し、山口護国神社で行われました。

山口県萩市 野村興児市長



萩のある長州は明治維新胎動の地であり、生野は明治維新さきぎの地であります。そのような歴史を守り、長州から生野へおもむくも、志(こころざし)ならず自刃した志士たちのゆかりの場所を大事にしていたに感謝し、萩でもしっかりと伝えていきたいと思えます。

原國俊さん(大阪府豊中市) (生野義拳に参加した平野國臣の関係者)



外国から国を守り、立て直すために突き進み、今の日本の基礎を作った志士たちの偉業を語り継いでいただいていることに感謝します。このような行事を通じて、義拳に関連する行政の連携が深まることを希望するともに、式典を開くにあたって関係したすべての皆さんにお礼を申し上げます。

平成25年度 まちづくりフォーラムの 結果から

みんなて考えよう！
朝来市の商工・農林業の活性化

市は、市民の皆さんの声を市長をはじめ市幹部が直接うかがう「まちづくりフォーラム」を、11月11日から21日にかけて開催しました。

今回のテーマは「朝来市の商工・農林業の活性化」。市内5会場で延べ400人を超える皆さんが参加し、多くの意見がありました。ここではそのなかから主なものを紹介します。(写真:11月11日・農業研修センター)

Q 竹田城跡では、ブームによって多くの観光客が押し寄せているが、今後も息の長い観光地となるよう検討していただきたい。

A 雲海シーズンには、深夜から早朝にかけて1千台の車が来たことから、駐車場が不足し大混雑を起こしました。違法駐車などが発生しないよう、職員を動員し警察と連携しながら、駐車場を遠方に確保しバスで輸送するという形態をとりました。

多くの観光客の皆さんに来ていただくことでは、問題も発生しますが地域が活性化するという要素もあります。このブームを一過性に終わらせないようにするため、例えば姫路市などとの連携や、海外からのお客さんにもお越しいただけるような展開も含め、進めていきたいと考えています。

Q 竹田城跡だけでなく、生野銀山、神子畑選鉱場跡などの市内の観光拠点と連携していく必要があるのでは。

A 竹田城跡には多くの観光客の皆さんがお越しになっていますが、その方々を市内の観光地に誘導していくことが大切です。生野銀山や神子畑選鉱場跡など、それぞれの資源が持つ特色を生かしつつ、連携しあいながら、回遊していただくシステムを見出ししていく必要があると考えています。

Q 県の史跡指定を受けている池田古墳は但馬最大の前方後円墳であり、今後、国指定の史跡となるよう努力をお願いしたい。

A 現在、地元の皆さんの協力をいただきながら、検討委員会を開催するなど準備を進めています。さらに研究を継続して実施し、国指定の史跡となるよう努力していきたいと考えています。

Q 市内にある酒造メーカーと協力して、市内産の米を作った酒造りを進めては。

A 市内でも酒米の作付けについて興味をお持ちの人もおられます。今後研究を続けていきたいと思えます。

Q 工業団地では大手企業の閉鎖が続いているが、新たな誘致などについては検討しているのか。

A 企業誘致に対する支援としては、企業誘致促進奨励金を設けるなどの施策を進めており、固定資産税相当額の奨励金交付の期間が3年という自治体が多い中で朝来市では6年間の措置を行っています。また雇用への奨励金も実施するなど、近隣と比べて見劣りのない内容としています。また、商業では、空き店舗等の活用を進める「にぎわい創出事業」といった施策も進めています。

Q 農林業だけでは生活できる収入を得ることができない。他の産業に負けないくらいの収入があれば、農林業をする人が増えるのではないかと。

A 現在、朝来市では岩津ねぎが特産品としてありますが、竹田城跡の人気、道路の整備などに伴い売り上げが増加しています。これから生産面積を増加させ、さらに販路を拡大させるなど研究を続けていきたいと思えます。

Q 朝来市内でも、生野は他の地域と気候などの環境が大きく違う。生野の環境に合った特産品づくりを進めてもらいたい。

A 県など関係機関と連携し、地域の皆さんのご意見をうかがいながら特産品の開発が出来るよう、努力していきたいと考えています。

Q 農業をやっているが、せっかく育てた作物を荒らされるなど、シカやイノシシの被害に悩まされている。

A シカなどについては、対策を進めており、年々被害が減っているとの県からの報告もあります。今後も、防護柵・電気柵の設置を進めるほか、鳥獣対策専門員を増員して、サルなどの被害に対しても力を入れていきたいと考えています。

Q シカはミツマタを食べないので、シカの被害対策とするとともに、和紙の原料とすることで、お土産品なども作る事ができるのでは。

A 耕作放棄地にミツマタを植えて、被害を防ぐとともに、特産品の原料となることですが、今後、研究をさせていただきたいと思えます。

Q 針葉樹だけでなく広葉樹も植えるなど山の手入れを進めてもらいたい。

A 適切な間伐を進めるなど手入れを進め、それによって発生した間伐材の利用についても力を入れていきたい。広葉樹等の植樹についても十分に検討を加えていきたいと思えます。

生野鉱山と鉱山町が重要文化的景観に

11月15日に開催された国の文化審議会において「生野鉱山及び鉱山町」が重要文化的景観として選定するよう答申されました。兵庫県から重要文化的景観に選定されるのはこれが初め、また、現役の鉱山都市としても全国で初めてとなりました。

対象地域は、生野町口銀谷を中心とした、およそ960ヘクタール。鉱山開発やそれに伴う都市発展によって形成された文化的景観で、現在も生産活動が行われる一方、山神祭等の習俗を継続しつつ、トロッコ道跡や官舎群な

ど独特の土地利用のありかたを示していること」などが評価されました。



市川沿いに続くトロッコ道の跡

木質バイオマス事業の検討を開始

12月9日、市は、兵庫県、兵庫県森林組合連合会、兵庫みどり公社、関西電力株式会社と共同で、未利用木材を活用したバイオマス事業計画を進めることと合意しました。

計画では、県内で発生した間伐等の未利用木材を集め燃料チップを製造し、バイオマス発電を行い電力を販売する予定としています。生野工業団地の撤退した企業の工場跡を利用し、チップ製造工場、バイオマス発電所を整備し、約5千kwの発電を行う施設を、平成27年度末を目標に整備することとしています。



生野工業団地の予定地(写真右下の区画)

なお、官民一体となった木質バイオマス事業は、全国的にも初めての取り組みとなります。

我がまち朝来 再発見

第74回

「茶すり山古墳の宝(後編)」
～武装する王者～

性がきわめて高い武具、だといえるでしょう。

ところで、この襟付きのよろい、日本最大級の古墳が多数造られた畿内でも、ごく少数の出土例しかありません。ゆえに、この資料は、当時の政治社会の頂点に立つ大王や大王にごく近い、一部の者しか所有できない特別な品だと目されています。だから、畿外に造られた古墳における唯一の発見例は、考古学界に大きな衝撃を与えました。また、この棺の被葬者が但馬全体を統べた王であることも、だれの目にも明らかでした。

今回は先月号につづき、史跡・茶すり山古墳に焦点をあてます。今回は、茶すり山古墳のメイン・大型の棺に納められた副葬品をもとに、被葬者の人物像に迫ります。

大型の棺の副葬品のなかで一番重要なものは、「三角板革綴襟付短甲」(次ページ写真右)です。これは、三角形の薄い鉄板を獣の革で縫い留めたものです。サビ止めのために塗り重ねた漆は、王の威厳をより高めたでしょう。

実は、一般的な古墳時代のよろいには襟がありません(次ページ写真左)。しかし、襟があれば、背後から首を狙う敵から身を守ることが出来ます。その点では実用

このよろいをはじめとする大量の武器・漆を塗った革製盾・鉄製工具・鏡、そして祭祀道具「蛇行剣」。多量の武器・武器の存在から、この人が戦術・武術に長けていたことは容易に推測できるでしょう。いっぽう、祭祀道具は、王が神官や巫女としての性格を持ち合わせていたことも想起させます。

そうすると、どうしても気になるのが所有者の性別。残念ながら、なきがらは土のなかで分解されているため、遺骨などは出土し

岩津ねぎで安全運転をねぎらう、年末の交通事故防止運動

市交通安全対策協議会は、11月29日、多々良木の国道312号線道の駅あさご前で、交通安全キャンペーンを実施しました。

このキャンペーンは、12月1日から10日にかけて実施された「年末の交通事故防止運動」にさきがけて行ったものです。

当日は、朝来警察署の一日署長を務めた市国際交流員のバンデンドリツシュ・ポリーヌさんが、通りかかった車の運転手に、啓発チラシとともに「安全運転をねぎらう」との意味を込めた「岩津ねぎを手渡し、「交通事故に

気を付けてください」「安全運転をお願いします」などと呼びかけました。



ドライバーに岩津ねぎを手渡しました

親子で学ぶ防災・減災 セミナーで楽しみながら

12月1日、枚田岡会館で、わたしたちのくらしの中にある防災・減災をテーマに「親子で学ぶ防災・減災体験セミナー」を開催しました。

このセミナーは、市と朝来市男女共同参画推進委員会、兵庫県立男女共同参画センターが主催し、親子を対象に、毎日の暮らしの中にある防災や減災のヒントについて、楽しみながら学ぶことを目的に行ったものです。

当日は、約30人が参加し、兵庫県防災士会の皆さんを講師に、緊急時に子どもや家族を守るためのシミュレーションや、災害時の非常

持ち出し品をゲームを交えて確認を行うなど、楽しみながら防災・減災について学びました。



防災士の皆さんから指導を受け取り組みました

ていません。ですが、『古事記』の神話部分を紐解くと、武装する者の姿を次のように記しています。

―男神・スサノオノミコトは亡き母・イザナミノミコトに会いたい気持ちから父・イザナギノミコトの怒りを買ひ、自らの住む世界を追われた。スサノオノミコトは別れの挨拶のため、高天原にいます姉・アマテラスオオミカミのもとへ向かう。しかし、スサノオノミコトが攻めてきたと思ったアマテラスオオミカミは、女性でありながら男装し、弓矢を携えて彼に対峙し、心身の潔白を証明するよう迫った。

また、戦国時代にも武装する女性はいました。現在、日本三大山城とよばれる岩村城(岐阜県恵那市)を、亡き夫・遠山景任に代わり守ったのが女城主・おつやの方です。織田信長の叔母であった彼女もまた、戦乱の世を生き抜くために奔走しました。

これら神話や史実から読み取れるのは、自らの拠点と民を守るために



◀(復元資料)襟の無いよろいかぶと



◀(復元資料)襟付短甲とかぶと

必要なのは「社会的な立場」や「ころ」であつて、そこに性別の差が入り込む余地は無い、という。それは、古墳時代の政治社会の中核にいたと思われる、茶すり山古墳の被葬者にも当てはまること。ただひとつ分ることはあるとすれば、「茶すり山の王が、畿内の大王たちに引けを取らない権力をもつて、地域の人々を導き、守った」ということに尽きるでしょう。このような人物が存在した事実こそ、私たちにとって大切な宝物なのです。

(市教育委員会社会教育課)

元関脇・寺尾 鍛山親方を招き教育講演会

市生涯学習推進員連絡協議会と市教育委員会は、12月1日、和田山ジユピターホールで、大相撲元関脇・寺尾関で鍛山部屋親方の鍛山矩幸さんを講師に教育講演会を開催しました。

「私の相撲人生 困難を輝きに変える」と題しての講演では、小学生のころにいじめられていたこと、先に相撲界に入っていた兄弟との扱いに差があったことなどのエピソードを披露し「負けん気と、目標へ向かって頑張ろうという強い気持ちがあったから続けることができた」と話しました。また、親方としての経



講演する鍛山親方

験から「子どもたちには気をつかわず本気で怒ることが大事」と集まった皆さんへ語りかけました。

岩津ねぎのシーズンに入りました J A たじままで出荷式

12月1日、市の特産「岩津ねぎ」が解禁となり、翌2日には、J A たじま和田山営農生活セン



今年も京阪神を中心に出荷されます

ターで出荷式が行われました。式では、J A たじま岩津ねぎ部会長の井上文夫さん(筒江区)が「消費者の皆さんに喜んでいただけるよう、安心・安全なねぎを生産していきたい」とあいさつ。続いて、J A たじまの松尾弥営農課長へ箱詰めされた岩津ねぎを手渡ししました。

今シーズンは、夏の猛暑や豪雨の影響もあって、例年と比較して1週間ほど解禁日が遅れましたが、3月ごろまでに約10万ケースが出荷される見込みとのこと。

第1回 生野交流館文化祭

今年が初めての開催となる「第1回 生野交流館文化祭」が、11月16日、17日の2日間、同館で行われました。

この文化祭は、今年4月、南真弓隣保館から「生野交流館」に名称を変更し新たにスタートしたことから、近隣地域との交流をより深めようと、生野6区、北真弓区、南真弓区、川尻区が合同で開催することになったものです。

「広げよう交流の輪 深めよう地域の絆」をテーマに、芋煮会、農産物の展示・即売、餅つき大会、教室講座生などの作品展示をは

第37回 枚田岡会館文化祭

11月16日、17日の2日間、枚田岡会館で「第37回 枚田岡会館文化祭」が開かれました。

この文化祭は、枚田岡会館文化祭実行委員会と市の主催で毎年行なわれているもので、「深めようふれあい 広げよう交流の輪」をテーマに、差別のない明るい社会の実現を目的としています。

今回も近隣の7区の皆さんらが参加し、交流ゲーム、演芸会、講座生による作品の展示、人権講演会、野菜の展示・即売などが繰り広げられ、多くの人出でにぎわいました。



オープニングで披露された和田山中学校吹奏楽部の演奏



好評だった農産物の即売

皆さんの周りの身近な出来事や話題をお知らせください。 市役所秘書広報課 ☎ 672-6113



寄贈された電気自動車

12月17日、道の駅「但馬のまほろば」で、電気自動車（リーフ）と、バッテリーから電力を供給する

電気自動車の寄贈を受けました

同センターは、平成18年7月に開館し、市内の遺跡からの出土品などの展示を行っています。現在、茶すり山古墳からの出土品が国の

お二人は、竹田城跡や神鍋高原などへ旅行中に偶然立ち寄ったとのことで「いい記念になります」と話していました。

入館者25万人を達成 朝来市埋蔵文化財センター「古代あさご館」

12月7日、市埋蔵文化財センター「古代あさご館」の入館者数が25万人を達成し、節目の入館者となった大阪府から訪れた澤田有司郎さん、みゆきさん夫妻へ、多次市長から、花束と記念品が手渡されました。



25万人目となった澤田さん夫妻（右）

重要文化財に指定されたのを記念し、1月19日まで、特別陳列「茶すり山王見参」を開催しています。

「EVパワーステーション」の設備が運用を開始しました。

これは、日産自動車が出産した社会実現への取り組みを広げるため、各都道府県1か所の道の駅へ寄贈しているもの。電気自動車と電力システムは、市が寄贈を受け、道の駅「但馬のまほろば」へ貸与し、各種イベント等で活用してもらうことにしています。

同日行われた記念式典では、多次市長が「大規模災害時における停電時に電源として利用できるなどの点をアピール・活用していきたい」とあいさつしました。



楽しいね パンづくり

山城の郷でパンづくりに挑戦

この催しは、市内の小学校4～6年生を対象に、英語にふれあう機会を通じて、国際感覚、英語力を身に付けてもらうとするもの。7月に続いて2回目の開催となった今回は、子どもたち35人が参加。市の国際交流員や市内の学校で勤務する英語指導助手が企画した、クリスマスにちなんだクッキーやツリーづくり、英語でクリスマスソングを歌うなどのプログラムが展開さ

英語で楽しむクリスマス「あさごイングリッシュキャンプ」

朝来市連合国際交流協会は、12月15日、あさご・さきさきゆりホールで「あさごイングリッシュキャンプ」を開催しました。



英語でクリスマスソングに挑戦

れ、子どもたちにとつて楽しみながら英語に親しむ1日となりました。

12月12日、「山城の郷」で、竹田こども園の子どもたちを招き「パン教室」が開かれました。

昨年度から行われているこの教室、2回目となる今回は3歳・4歳の子どもたち35人と保護者の皆さんが参加。朝来市産の米粉を使い作られた生地には、サツマイモや干しブドウ、ソーセイジなどの好みの具を入れ仕上げていきました。

また、「山城の郷」を中心に運行されているボンネットバスに、クリスマスの飾り付けをするなど、楽しい時間を過ごしました。

情報掲示板



お知らせ

市役所本庁 ☎079-672-3301
 生野支所 ☎079-679-2240
 山東支所 ☎079-676-2080
 朝来支所 ☎079-677-1165

自動車の検査・登録手続きは余裕をもってお早めに
 毎年、年度末は自動車の検査・登録申請窓口が非常に混雑して長時間お待たせすることになります。自動車の検査・登録手続きは比較的すいている3月中旬までにお願ひします。なお、継続検査は、自動車車検証の有効期限の満了する日の1か月前から受けられますので、余裕をもってお受けください。
 ■問い合わせ先 神戸運輸監理部 姫路自動車検査登録事務所
 登録関係 ☎050-5540-2067 検査関係 ☎079-231-4801

▽有効期間
 平成26年4月1日～

▽締切 1月20日(月)
 ※この日までの申込み分は4月1日までにお手元に届くよう発送します。

※締切後も受け付けません。その場合、次の発送は4月末となります。ご注意ください。

▽金額
 1人1千円(記名式)

▽申込方法
 所定の申込様式に必要事項を記入し竹田城課(南庁舎)、本庁、各支所地域振興課窓口まで。

※様式は、市ホームページからダウンロードできます。

竹田城跡観光1年間パスポート
平成26年度の申込受付中
 1年間を通して登城できる「竹田城跡年間パスポート」を好評につき、平成26年度も販売します。

▽問い合わせ先
 平成27年3月31日
 市役所竹田城課
 ☎672-16141

▽対象
 ①大学、短大、高専、専門学校を平成27年3月に卒業予定の人
 ②兵庫県北部地域の企業を知りたい人
 (注)企業の就職面接ではありません。

▽問い合わせ先
 市役所経済振興課
 ☎672-12816

▽会場
 梅田スカイビル・タワーウエスト10階アウラーホール(大阪市北区)

▽参加企業
 兵庫県北部地域の企業50社(予定)

▽日時
 2月15日(土)、午後1時～5時

兵庫県北部合同企業説明会
 進学を機に都市部等に転出した学生等のU・I・Jターンを促すため、但馬地域に立地する企業等の合同説明会を大阪で開催します。

▽会場
 但馬文教府(豊岡市妙楽寺)

▽見学内容
 専門講座、クラブ活動

▽実施日
 ①2月7日(金)、②2月21日(金) 午前10時受付開始(両日とも同じ内容です)

但馬文教府みてやま学園 オープンキャンパス
 兵庫県地域高齢者大学4年生講座「但馬文教府みてやま学園」は、オープンキャンパス(体験入学)を開催します。

▽申込み
 所定の申込書か電話で1月30日(木)までに
 申込み・問い合わせ先
 県立但馬文教府
 ☎0796-22-4407

第90回 国保のひろば

《国民健康保険退職者医療制度》

◆会社などを退職して国保に加入し、年金を受ける人で、
 ①65歳未満
 ②厚生年金や各種共済年金などの年金を受け、その加入期間が20年以上、または40歳以降に10年以上ある
 の両方の要件に当てはまる人は、「退職者医療制度」で医療を受けることになります。

◆退職被保険者の収入で生計を維持している同世帯の人で、
 ①退職被保険者の3親等以内の親族等で、同世帯で65歳未満の国保に加入している
 ②年間収入が130万円(60歳以上の人や障害者は180万円)未満の両方の要件に当てはまる人は、「退職被扶養者」となります。
 退職被保険者、または、退職被扶養者に該当すると思われる人には、市民課から退職被保険者証をお送りしますので、先に送付している保険証と差し替えて、ご使用ください。

■問い合わせ先 市役所市民課 ☎672-6120

募集

朝来市少年少女オーケストラ 第26期生団員

音楽の好きな人、バイオリンが弾けるようになりたい人、みんなでオーケストラを楽しみたい人。興味のある人は、ぜひ応

※お知らせページに掲載する広告を募集しています。詳しくは秘書広報課(☎672-6113)へ。



朝来市人権教育推進協議会連合会 人権講演会

◎日時 1月26日(日)午後2時 ◎会場 あさご・ささゆりホール
 ◎講師 叶麗子さん(歌手)
 『元祖“オーロラ輝子”の親不孝人生』～お母さん、生んでくれてありがとう～
 ◎その他 入場無料・申込不要 できるだけ乗り合わせてご来場ください
 ■問い合わせ先 市役所人権推進課 ☎672-6122

1月の税
市県民税 4期
国民健康保険税 7期
納期 1月31日(金)まで

- ▽お問い合わせ先 朝来市少年少女センター事務局 ☎672-10188
- ▽会場 和岡山シネマホール (入場無料全席自由)
- ▽日時 2月15日(土)、入団式
 …午後2時～春のコンサート…2時40分～
- ▽募集期間 1月中旬～2月上旬
- ▽申し込み 小・中学校の先生を通じて
- ▽場所 和岡山公民館
- ▽練習日 火曜日…午後6時30分～8時、土曜日…午後3時～5時
- ① 対象 小学校2・3年生を中心に募集…パイオリンの基礎練習から始めます。
- ② 学年を問わず募集…管楽器・打楽器を希望する人。

県立山の学校
 県立山の学校は、平成26年度生徒を募集します。
 ☎0796-22-6111

▽申込み問い合わせ先 公立豊岡病院組合出納室 ☎0796-22-6111
 http://www.toyookahp-kumiai.or.jp
 ※詳しい案内書は豊岡病院組合総務部出納室またはホームページで配布しています。

所在地	面積(m ²)	売却価格	備考
岡田市千代田町2-8他	329.21	1,210万円	空地
豊岡市磯町235-1他	95.57	393万円	建物付
豊岡市磯町232-4	105.68	448万円	建物付
豊岡市出石町鉄砲24-10	360.46	1,311万円	建物付

公立豊岡病院組合 保有財産売却
 公立豊岡病院組合は、保有財産売却にかかる随時募集を実施します。(先着順)
 ▽売却物件一覧

- ▽対象 義務教育を修了し寮での共同生活や体験活動のできる15～20歳の県内在住の男子
- ▽募集定員 20人
- ▽授業料 無料(教材費、寮費、資格検定費等は要実費)
- ▽出願期間 1月10日(金)～24日(金)
- ▽試験日 1月31日(金)
- ▽お問い合わせ先 県立山の学校 ☎0790-62-8088
- 春休み海外派遣**
 国際青少年研修協会は、春休み海外派遣の参加者を募集しています。
- ▽内容 ホームステイ・ボランティア体験・文化交流・英語研修・自然体験等
- ▽派遣先 アメリカ、イギリス、オーストラリア、カナダ、フィジー、ニュージランド、フィリピン
- ▽対象 小学3年生～高校生
- ▽参加費 約30～44万円(予定)
- ▽問い合わせ先 国際青少年研修協会 ☎03-6459-4661

お知らせ
 「福祉センター」(駅前)は「朝来市役所西館」に名称を変更しています。
 (ご注意ください)

神戸視力障害センター
 神戸視力障害センターは、平成26年4月からの就労移行支援(あん摩マッサージ指圧師はり師・きゆう師 国家資格取得)利用希望者を募集しています。
 ▽対象 次の条件をすべて満たす人
 ① 18歳以上で視覚障害1～6級の身体障害者手帳の交付を受けている人
 ② 大学入学資格がある人
 ③ 健康状態が安定し訓練受講が可能な人
 ④ 国家資格を取得し就業の意思がある人
 ※遠方に在住の人は併設の寮が利用できます
 ▽募集定員 20人
 ▽修業期間 3年
 ▽募集期限 2月17日(月)まで
 ▽問い合わせ先 国障審庁ヒビティンシモ多イ自立支援局神戸視力センター ☎078-923-4670

市役所本庁 ☎079-672-3301
 生野支所 ☎079-679-2240
 山東支所 ☎079-676-2080
 朝来支所 ☎079-677-1165

障害者控除対象者認定の申請について

納税者自身または控除対象配偶者、扶養親族が身体障害者手帳の交付を受けていなくても、障害の程度が障害者と同等であると認定された場合は、確定申告時に障害者控除の適用を受けることができます。
 対象は、要介護認定を受けている満65歳以上で、精神または身体の障害の程度が障害者と同等であると認められる人です。該当すると思われる場合は、高年福祉課・各支所地域振興課で配布する「障害者控除対象者認定申請書」に記入し手続きしてください。(問い合わせ先 市役所高年福祉課 ☎672-6124)



平成26・27年度入札参加資格審査申請(指名願)

- 平成26年度と平成27年度に市が発注する建設工事や測量・コンサルタントなどの業務委託や物品購入などの入札に参加するための資格審査申請(指名願)を次のとおり受け付けます。
- ▽受付期間
1月30日(木)～2月21日(金)
※土・日曜日、祝日は除く。
- ▽受付場所
市役所財務課
- ▽受付時間
午前9時～午後5時
- ▽有効期間
平成26年度と平成27年度の2年間
- ▽申請書類
市様式または全国統一様式(市様式は、1月10日以降に市ホームページからダウンロードできます)
- ▽添付書類
登記簿謄本、国税・市税の滞納がない証明書、印鑑証明書、財務諸表(決算書)など

- ▽申請方法
持参または郵送(郵送の場合は、2月21日(金)消印有効)
- 少額な物品購入や簡易な施設修繕等のみ契約を希望する場合
- ▽対象 内容が簡易で履行が容易であり、契約予定金額が一定金額未満のもの
・物品、消耗品等の購入：50万円未満
・施設の簡易な修繕：130万円未満
・各種役務の提供：50万円未満
- ▽受付期間
1月30日(木)～2月21日(金)
※土・日曜日、祝日は除く。
- ▽受付場所
市役所財務課または各支所地域振興課
- ▽受付時間
午前9時～午後5時
- ▽有効期間
平成26年度と平成27年度の2年間
- ▽申請書類
市指定の様式(1月10日以降に市ホームページからダウンロードできます)

節電・省エネに心がけましょう！

エアコンは20℃に設定
 不要な照明は消灯しよう
 主電源オフで待機電力をカット
 冷蔵庫に食品を詰め込み過ぎない
 省エネ製品を使いましょう
 = 朝来市 都市環境部 =



- ▽申請方法
持参または郵送(郵送の場合は、2月21日(金)消印有効)
- ※各申請をすると「朝来市入札参加資格者名簿」または「市内業者受注希望業種登録名簿」に登録し、市が発注・契約する際の選考対象になります。(入札・見積参加や契約を約束するものではありません)
- 詳しくは市ホームページ(1月10日以降に掲載)をご覧ください。
- ▽問い合わせ先
市役所財務課
☎672216118

各種相談のご案内

時:日時 場:場所 問:問い合わせ 予:予約

人権相談(無料) 人権問題に関する相談

時 1月9日(木) 午後1時30分～3時

場 生野保健センター、和田山農業研修センター、
山東老人福祉センター、朝来老人福祉保健センター

問 市役所人権推進課 ☎672-6122

女性のなやみ相談(無料) 女性が抱えるさまざまな悩みや問題の相談に応じます(予約制)

時 1月8日(水) 午後0時30分～3時30分

場 市役所西館(予定)

問・予 市役所人権推進課 ☎672-6122

行政相談(無料) 官公庁の仕事の苦情や意見・要望などの相談に応じます

時 1月20日(月) 午前10時～11時30分

場 生野保健センター、和田山老人福祉センター、
山東老人福祉センター、朝来老人福祉保健センター

問 市役所市民課 ☎672-6120

身体障害者相談(無料) 障害に関する相談

時 2月3日(月) 午後1時～4時

場 市役所南庁舎会議室

問 市役所社会福祉課 ☎672-6123

司法書士による法律相談会(無料) 司法書士による登記・相続・多重債務などの法律相談(予約制)

時 2月1日(土) 午後1時～4時

場 和田山ジュピターホール

問・予 兵庫県司法書士会但馬支部 ☎676-3368

総合法律センター南たじま相談所 弁護士による法律相談(予約制・1回30分・相談料5,250円)

時 1月23日(木) 午後1時～4時

場 和田山老人福祉センター

問・予 兵庫県弁護士会 ☎078-351-1233

若者就労支援に関する相談会(無料) 若者サポートステーションは、若者未就業者の就労自立に向けた相談に応じます。

時 毎週水曜日 午後1時～4時

場 山東公民館2階小会議室

問・予 労働者サポートステーション豊岡 ☎0796-34-6333

ホール・美術館の催し ●詳細は各施設で確認してください

 **和田山ジュピターホール** ☎672-1000 (休)月曜日
(月曜日が祝日の場合はその翌日)

ジュピターホール歌謡祭 決勝大会 《全席指定》

公演日:1月19日(日) / 開演:午後1時30分 / 料金:1,000円

前売券好評発売中 厳しい予選を勝ち抜いた30組が歌います。

第18回兵庫県警察音楽隊ふれあいタウンコンサート 《全席自由》

公演日:2月11日(火・祝) / 開演:午後1時30分 / 入場無料(整理券が必要)



生野メインホール

☎679-4500 (休)月曜日

(月曜日が祝日の場合はその翌日)

県民芸術劇場「オペレッタの世界」 《全席指定》 **前売券好評発売中**

公演日:平成26年2月1日(土) / 開演:午後2時 / 料金:3,500円



あさご芸術の森美術館

☎670-4111 (休)水曜日、祝日の翌日

(水曜日が祝日の場合はその翌日)

干支絵手紙コンクール出品募集 あなたの自慢の年賀状を美術館に展示してみませんか? 宛名面に「干支絵手紙コンクール作品」と朱書きし ☎679-3423 多々良木 739-3 あさご芸術の森美術館まで。(1月4日(土)必着)

朝来市展「朝展」出品募集 朝来市展「朝展」は立体、平面、書・画、写真の各部門の作品を募集中。入選以上の作品は優秀作品展として展示を行います。応募用紙に必要事項を記入のうえ、出品料1千円を添えてお申し込みください。(1月17日(金)締切)

問・市役所芸術文化課 ☎672-6114

アート2014 干支展 会期:1月19日(日)まで

入館料 大人500円 / 大学生・高校生300円 / 小・中学生200円

出張年金相談

豊岡年金事務所職員が相談にあたります。

※基礎年金番号が分かるもの、運転免許証などの身分証明書をお持ちください

期日・会場 1月22日(水) 生野保健センター2階健康教育室

2月5日(水) 農業研修センター2階206会議室

2月19日(水) 朝来公民館2階研修室

時間 各会場とも午前10時～午後4時

問い合わせ先 市役所市民課 ☎672-6120

感謝状授与式 辞令交付式を開催



12月12日、和田山ジュピターホールで、民生委員・児童委員、主任児童委員、民生・児童協力委員、福祉委員の感謝状授与式と辞令交付式を開催しました。

当日は、長年、各委員として福祉の向上に尽力した皆さんへ感謝状・表彰状を贈り、12月から着任した皆さんへ、厚生労働大臣・兵庫県知事からの委嘱状を手渡しました。

多次市長が「地域の安心・安全と福祉の向上のため、皆さんのお力添えをいただきたい」とあいさつ。また、辞令を受けた434人を代表して日下部謙一(川尻区)さんが「ボランティア精神を発揮し、明るい朝来市を作ることを誓います」と述べました。

全国民生委員児童委員 連合会 会長表彰



日下部 謙一 さん
(川尻区)

平成7年7月から民生委員・児童委員として地域の福祉向上に尽力されています。

民生委員・児童委員 福祉委員	支援や介護が必要など生活に困っている人に、相談受付などの手助けを行います。
主任児童委員	子どもに関する問題について相談受付を行うほか、学校訪問などを実施します。
民生・児童協力委員	各区の民生委員・児童委員、福祉委員の補佐をします。

<敬称略>

地	域	民生委員・児童委員	民生・児童協力委員	福祉委員	地	域	民生委員・児童委員	民生・児童協力委員	福祉委員
山 東 地 区	滝田	村上 政江	小林 すみ子	杉田 朝子	山 東 地 区	与布土	馬袋 勝久	馬袋 しず子	
	大垣	藤原 敏信	安田 多恵子			森	衣川 由美子		藪脇 壽子
	下町		瀧野 和子	澤田 厚堂		三保	大畑 つや子	西村 強	衣川 桂子
	中町	岩村 美弥子	藤原 繁代	足立 陽子		越田	木村 登志雄	木村 雅子	木村 雅子
	上ヶ町		波多野 美佐子			柿坪	木村 登志雄	大橋 敏明	
	川原	天野 浩次	安積 紀美子	宮谷 洋子		主任児童	石田 みどり		
	新堂	水谷 えり子	小林 和美			委員	井藤 智子		
	大内	習田 和子	藤井 幾美			物部	中地 はるみ	長崎 聡子	長崎 すえ子
	塩田	前川 功	夜久 香代子	西垣 春美		桑市	尾崎 照美	松浦 美鈴	谷口 フミ子
	野間	高田 幸子	掃部 セイ子			上八代	藤本 三千代	高品 和美	天橋 徹
	田ノ口		藤本 政子			立脇	梶谷 次江	戸田 由紀子	
	金浦	藤原 敏恵	城本 知代子	大谷 弦夫		愛タウン	井上 勝弘	北川 景子	池本 美香
	末歳	大橋 達男	波多野 まゆみ			多々良	池野 忠利	伊藤 愛子	伊藤 朋子
	諏訪	湯口 守	野川 まさる	宮田 さと子		石田	木島 美佐代	藤室 清子	日下 里美
	大月	小山 邦子	安部 佳須美			伊由市場	欠員(2名)	沖泉 都	中島 良子
	向大道	奥久美子	小山 眞智子	照山 智浩		澤	欠員(4名)		
	楽音寺	足立 武裕	中島 むつみ	中島 むつみ		山口	木村 和幸	黒田 京子	松本 節子
	清水	池本 則夫	小山 雅子			納座	安保 洋子	松本 たつ子	
小谷	石原 武美	松岡 美智栄	吉本 重喜	川上	古家 順子	古家 悦子			
田中	大杉 裕	掃部 寛	大西 清美	山口	荒川 弘晴	芦田 美知子	武田 かおり		
西谷	岡 増夫	吉本 千代子		立野	藤本 三郎	荒川 睦美	樺野 京子		
西地		島田 京美	畑中 春夫	新井1区	佐藤 もと子	川中和 子	秋山 豪吉郎		
比叡		梶原 よし江		新井2区	山田 千恵子	羽瀨 みる子	藤本 保		
東		増田 清美	増田 清美	新井3区	藤原 松野	中田 光子	宮田 笑都子		
柴	大崎 正実	福島 賢次		八代	青田 とも子	杉田 朝子	渡邊 みづほ		
一品	田中 貢	西垣 千尋		山本	山田 京子	今村 栄子	岸下 益美		
上早	山本 敦子	中島 やよひ	中嶋 つや子	土肥	糸谷 婦美子	森山 知里	井田 真弓		
早田	山根 貴美枝	古田 初美	田中 嘉昭	老波	安積 茂	和田 千恵美			
和賀	松原 小百合	藤原 政子		佐中	清瀬 妙兮	清瀬 妙兮	清瀬 妙兮		
柵木	増田 一富美	安田 佳代子	安田 佳代子	平野	清水 美都子	谷口 あや子	清水 ミキ子		
溝喜	黒木 克彦	山本 眞里光		神子	山内 久美子	笠波 鏡子	出雲 信子		
多垣	木村 悟子	本城 嘉子		羽瀨	北垣 至	関 美恵	瀧口 妙子		
山歳	山本 利近	木村 里美		口田	藤次 道子	中島 多加子	森本 茂美		
迫間	松本 悦子	上村 康子		中田	藤原 俊幸	杉谷 佐智子			
		中嶋 さかゑ	石田 三由紀	奥田	關 孝子	關 孝子	神谷 みな子		
		石田 信子		元津	橋本 和子	荒川 百合子	清水 一二三		
		浦野 恵子	藤原 貴子	上岩	藤本 万由美	嵯峨山 妙子	赤曾部 雄子		
		西澤 佐智子		主任児童	佐野 安津子				
				委員	伊藤 明子				

※欠員となっている地域の民生委員・児童委員、民生・児童協力委員は、決まり次第当該地域の皆さんにお知らせします。

まちの福祉を担う皆さんです

民生委員・児童委員、主任児童委員、民生・児童協力委員、福祉委員が新しく決まりましたのでお知らせします。任期はそれぞれ平成25年12月1日から平成28年11月30日までです。

■ 問い合わせ先 市役所社会福祉課 ☎672-6123

<敬称略>

地 域	民生委員・児童委員	民生・児童協力委員	福 祉 委 員	地 域	民生委員・児童委員	民生・児童協力委員	福 祉 委 員		
生 野 区	生野1区	和田 美智子	北島 美千代 中田 安子	和 田 市	法道寺宮内	小谷 正幸	和田 尚登 戸田 和子	日野 絹代	
	生野2区	永田 富子 橋本 悦子	高橋 三重子 小谷みち子		西本 なをみ 村崎 良子	岡 芳賀野	後藤 ひろ子	柴本 英子 後藤 豊子	柴本 英子
	生野3区	澤田 忍	足立 克行		和田 加代子	高 田	田中和子	石橋 照美	雑賀 松代
	生野4区	(3区・5区) 小林 栄誠	太田 トヨ子		大島 豊	和田山上町	田村 美和子	山本 峰子	朝倉 麗子
	生野5区	(4区・5区)				和田山京口	石川 知江	藤原 公子	枚田 春美
	生野6区	中島 美千子	下田 恵子 中村 悦美		楠 勤子 安積 ゆかり	和田山本町	小山 裕	塩治 かず代	嘉屋 佐喜子
	菫蒲沢	阿野 保司	清水 隆夫		清水 隆夫	和田山新町	佐藤 佳木	三浦 晶子	安積 三佳
	生野新町	山下 晴美 伊藤 啓子	谷口 しげみ 吉田 文代		石田 洋子 吉井 みどり	枚 田	原田 智文 国里 愛明	吉田 玉路 太田 久美子	中村 美恵子 大西 美佐保
	奥銀谷	藤川 すみ子	藤原 益代		杉野 照美	比 治	笠垣 省二	藤岡 あさみ 福島 美喜枝	田村 千賀子
	小 野	鳥居 恵修	小林 美恵子		白瀧 明美	法興寺	尾花 真由美	岩本 美和子 小屋敷 真弓	岩崎 康子
	生野緑ヶ丘	竹村 秋子	前田 泰子		大西 恵子	立ノ原	藤井 和枝 松本 初美	藤井 美保 松本 みつる	中川 泉 中川 まり子
	竹原野	白瀧 早知子	白瀧 須美子			枚田岡	長濱 良博	高階 眞由美	大谷 伸子
	上生野	竹村 良子	竹村 雅子			玉 置	藤井 千賀子	足立 里江	戸井 ふさ子
	黒 川	足立 弘子	上田 浩		竹村 かよ子	桑 原	前野 まさ彥	加藤 貞美	岡田 智子
	猪野々	篠原 和美	山名 初			柳 原	金山 俊郎	富田 正彦	
	白 口		石田 誠		石田 誠	駅 北	中島 敏喜	長濱 章	中島 正子
	円 山	花尾 定義	松下 きよ子			駅 前	田中 順子	夜久 正廣	原田 達
	小田和	安井 成美	藤原 幸枝			白 井	藤原 勝子	藤原 久美子	梶原 美智代
	北真弓	古林 良朗	日下 照美		植川 ゆかり	宮 久田和	清田 牧男	衣川 照代 足立 裕子	梶原 文子
	南真弓	小田 正儀	岡田 春幸		小田 美里	東 和田	上道 光子	北垣 賢治郎 夜久 桂逸	須磨 芳幸
川 尻	日下部 謙一	日下部 弘美		野 村	稲田 津賀子	太田 恵美子 和田 秀美	濱 邦香		
析 原	向井 兵磨	薄井 恭子 杉本文代 掃本 美千子	杉本 廣美 藤原 栄子	弥生が丘1区	西村 弥生	衣川 とし子			
主任児童委員	山木 葉末 清水 政弥			弥生が丘2区	水谷 憲明		鎌倉 朗子		
和 田 市	林 垣	朝倉 式子	森本 英子	尾川 弘美	竹田下町	藤原 富美子	藤尾 直子	石原 桂子	
	緑ヶ丘	中島 秀明	小林 豊子	清田 圭子	米屋町	長谷川 眞子	藤本章子		
	秋葉台1区	山本 康則	上治 照子		東 町	永井 三栄子		永井 三栄子	
	秋葉台2区		岸本 かず子		観音町	小林 育子	松本 康子		
	秋葉台3区	田中 妙子	細見 小百合		中 町	朝岡 康子	朝岡 康子		
	秋葉台4区		藤本 明子		竹田上町	水谷 瑞江	平位 早苗		
	寺 内		藤原 るい子	磯 あさみ	殿 町	石本 千江子		後藤 美智子	
	万葉台	磯 ますみ	和田 志ず	和田 志ず	竹田新町	川見 照子	大槻 美代子	平位 裕子	
	室 尾			山本 喜義	旭 町	片岡 富枝	高藤 悦子	平位 壽子	
	高生田	松上のり子	佐藤 廣子	五太子 美栄	栄 町	安積 尚子	奥 富子	足立 忠雄	
	市場	佐藤 奔子	天野 美和子	西川 恵子	安 井	太田 かつ子	小田垣 美代子	小山 勝代	
	和 内	森本 美千代	中島 恵子		殿	西垣 裕子		藤岡 佐喜子	
	竹ノ内	富森 富子	近藤 敦子	磯 尾文子	三 波	山本 和恵	小谷 由紀		
	朝 東	金丸 祐子	橋口 扶美子		藤 和	石原 進	藤原 日出子	山本 栄	
	谷 寺	足立 まち代	和田 典子	山中文子	久留引	足立 和雄	枚田 美智子		
	平 野	佐藤 はるみ 中村 則子	茂上 綾子 西岡 ひろみ	茂上 礼子 山本 典子	加 都	越智 靖	藤本 満里子	坂本 妙子	
	土 田	細見 秀志	細田 初江	雑賀 由利子	久世田	安保健 一	安保 孝一		
	西土田	上田 賀代子	大川 秀吉	谷口 玲子	城南台	岡本 千代栄		藤原 久人	
	宮 田	齊藤 和枝	足立 貞子	金山 まゆみ	主任児童委員	古屋 敷和也 赤井 隆行			
	高 瀬	足立 すみ子	足立 則子	小谷 静子					



生野剣友会

少人数での活動のなか、長年にわたり「剣道を通じて心身を練磨し人格の修養につとめ青少年健全育成に寄与する」との運営方針のもと、剣道の普及・振興を図るとともに、明るい地域社会の向上に尽力しています。

全日本剣道連盟 少年剣道教育奨励賞



口銀谷の町並みをつくる会

口銀谷地区の景観形成地区指定を契機に、景観を活かした町並み修景・保全活動や地域の魅力再発見のための調査・シンポジウム「銀谷のひな祭り」の企画など、景観と関連つけた活動を幅広く行い、地域を活性化させたことが評価されました。

人間サイズのまちづくり賞知事賞(まちづくり活動部門)



久田和環境保全隊

農地・水保全管理事業において、農事組合法人ファームくだわを中心に、集落一体となった農地・農業用水の適切な管理や、コウノトリ育む農法などによる環境にやさしい農業への取り組みなどが評価されました。

みどり豊かなふるさと大賞 兵庫県知事賞

農業委員会からのお知らせ

農業委員会委員選挙人名簿登載申請書について

問い合わせ先
朝来市農業委員会事務局
☎ 672 - 2774(農業振興課内)

朝来市農業委員会は、毎年12月下旬に「農業委員会委員選挙人名簿登載申請書」を対象の皆さんへ直接郵送しています。

○「農業委員会委員選挙人名簿登載申請書」とは
農業委員会委員の選挙権を持つ人は、毎年1月10日までに「農業委員会委員選挙人名簿登載申請書」を提出する必要があります。

農業委員会委員は、選挙による委員と、農協・市議会からの推薦による委員で構成されています。選挙による委員は、選挙区内(和田山、山東、朝来生野の3選挙区)で立候補者数が定員を超えた場合のみ投票によって選出します。その際、「農業委員会委員選挙人名簿」に氏名が登載されていなければ、投票することができません。

「農業委員会委員選挙人名簿」に登載されるためには、10アール(1反)以上耕作し(所有農地と利用権設定などで貸借権を設定している農地を含む)、かつ選挙人名簿登載申請書を毎年1月10日までに農業委員会へ提出する必要があります。また登載申請書には要件を満たす世帯員の氏名を記載することができます。

(登載申請所に記入できる要件)

1. 朝来市に住所のある人
2. 平成6年4月1日以前に生まれた人(4月1日生も含む)
3. 年間60日以上農作業に携わっている人

太枠内のみ記入ください。 <記入例>

農業委員会委員選挙人名簿登載申請書(裏面記載注意事項参照)

(朝来市農業委員会経由) 朝来市選挙管理委員会 御中 受付月日 ※ 月 日

住所 兵庫県朝来市 和田山町和田山372 番地
氏名 朝来太郎

1. 住所氏名を記入し押印

耕作面積 (150) アール ・ 平方メートル

番号	氏名	世帯主との続柄	生年月日	選挙権の有無	選挙権あり	選挙権なし
1	朝来太郎	世帯主	〇〇年〇〇月〇〇日	※	※	※
2	A子妻		△△年△△月△△日	※	※	※
3	B夫父		××年××月××日	※	※	※
4	C母		●●年●●月●●日	※	※	※
5	D子		▲▲年▲▲月▲▲日	※	※	※
6			年月日	※	※	※

2. 耕作面積を記入

3. 20歳以上で60日以上農作業に携わる世帯員を記入

朝来市選挙管理委員会 御中
平成 年 月 日

この申請書を受け付け、内容を審査したところ、本委員会の意見は、所定の欄にそれぞれ記載したとおりである。よって、これを送付する。

○申請書の書き方

※平成26年1月1日現在の状況を記入してください

- ①「申請者代表」欄に住所・氏名を記入し、押印(認印で可)してください。
- ②「耕作面積」欄に世帯で実際に耕作している農地の合計面積をアール(a)か平方メートル(m²)で記入してください(1反=10 a=1,000 m²、1畝=1 a=100m²)。
- ③「世帯員中農業委員会委員の選挙権を有する者の氏名、生年月日等」欄には、前述の1~3を満たす世帯員の氏名、続柄、生年月日を記入してください。



健康コーナー

■問い合わせ先
市役所地域医療・健康課
☎ 672 - 5269(和田山保健センター)

子宮頸がん・大腸がん 無料検診のご案内

がんに関する正しい健康意識の普及や、がん検診の受診率向上を旨として、がん検診推進事業を実施しています。これは、全国統一の基準で一定年齢の人を対象に「検診手帳」と「がん検診無料クーポン券」を配布しているものです。

朝来市でも、平成25年5月に手帳とクーポン券を該当する皆さんへお送りし、検診を実施してきました。

「子宮頸がん検診」は3月末まで、「大腸がん検診」は2月末まで無料で受診できます。

今年度、検診対象年齢に該当し、検診を受診していない人は、ぜひお申し込みください。(申し込み期限：1月31日まで)

【対象者】

(年齢は平成25年4月1日時点のものです)

○子宮頸がん無料検診対象年齢(女性)

年齢	生年月日
20歳	平成4年4月2日～平成5年4月1日
25歳	昭和62年4月2日～昭和63年4月1日
30歳	昭和57年4月2日～昭和58年4月1日
35歳	昭和52年4月2日～昭和53年4月1日
40歳	昭和47年4月2日～昭和48年4月1日

○大腸がん無料検診対象年齢(男性・女性)

年齢	生年月日
40歳	昭和47年4月2日～昭和48年4月1日
45歳	昭和42年4月2日～昭和43年4月1日
50歳	昭和37年4月2日～昭和38年4月1日
55歳	昭和32年4月2日～昭和33年4月1日
60歳	昭和27年4月2日～昭和28年4月1日

【検診方法と実施期間】

○子宮頸がん検診

検査方法…公立神崎総合病院での検診

実施期間…3月31日まで(要予約)

○大腸がん検診

検査方法…郵送による個別検診

実施期間…2月28日まで

※いずれの検診も『健康づくりポイント事業』の対象です

【申込み・問い合わせ先】

市役所地域医療・健康課 ☎ 672 - 5269

冬は輸血用血液が不足します 12月・1月は年末年始献血推進強調期間です

例年冬は、かぜなどで全国的に献血者が減少します。輸血用血液をいつでも十分に確保しておくためには、絶えずだれかの献血が必要です。明日の医療を支える献血に、多くの皆さまのご協力をよろしくお願いします。

【1月の献血予定】

日程	会場	受付時間
17日(金)	竹田地区市民会館	午前10:00～11:15 午後0:30～3:00
23日(木)	商工会朝来支所	午前10:00～11:15 午後0:30～3:00
26日(日)	生野メインホール	午前9:30～午後1:30

※本人確認できるもの(免許証、保険証など)・献血カード(お持ちの人)をご持参ください。

【問い合わせ先】市役所地域医療・健康課 ☎ 672 - 5269

南但休日診療所 年末年始の診療日について

日曜日の診療に加え、年末年始は次のとおり診療します。

診療日	診療科目・時間
12月31日(火)	■診療科目 内科・小児科 ■受付時間 午前8:30～11:30 午後1:00～4:00
1月1日(水)	
1月2日(木)	
1月3日(金)	

※保険証、診療料のほか、乳児医療等の医療証をお持ちの人は合わせてご持参ください。
※あらかじめ電話でご連絡のうえ、受診してください。

【お知らせ】3月までは、祝日(1月13日、2月11日、3月21日)も診療します。

【問い合わせ先】南但休日診療所 ☎ 672 - 5269
(和田山町立ノ原・和田山保健センターとなり)



健康カレンダー

1/16～2/15

月	日	曜日	内容	場所
1月	17	金	献血 こころのケア相談(予約制)	竹田地区市民会館 山東老人福祉センター
	22	水	脳元気度チェック(予約制)	和田山保健センター
	23	木	献血 8か月児健診	商工会朝来支所 和田山保健センター
	26	日	献血	生野メインホール
2月	30	木	3か月児健診	和田山保健センター
	6	木	3歳児健診	和田山保健センター
	7	金	1歳6か月児健診	和田山保健センター
	10	月	献血	和田山農業研修センター
	13	木	こころのケア相談(予約制)	和田山保健センター

幼児等対象の健診についてはいずれも該当児には個別通知します。

平成25年4月から 高年齢者雇用安定法が 改正されています

■問い合わせ先 ハローワーク豊岡 ☎ 0796 - 23 - 3101

平成25年4月1日から、高年齢者雇用安定法が改正され「定年の廃止」や「定年の引き上げ」、「継続雇用制度の導入」のいずれかの措置を講じ、65歳までの安定した雇用を確保することが、事業主に義務付けられました。趣旨に基づいた就業規則に変更していない場合は、早急な対応をお願いします。

変わります「歩車分離式信号機」へ

昨年の和田山中学校前交差点に続き、玉置交差点・土田交差点・栄町交差点(竹田小学校前)の3か所の信号機が歩車分離式信号機になります。

これは、すべての方向の車両を止め、歩行者の安全な横断時間を確保した信号機です。

車両と歩行者の通行を分離し、交差点内で交錯しないようにすることで交通事故を未然に防ぐものです。

※ 歩行者・自転車のみなさん

押しボタン式の信号機になります。

※ 自動車や単車を運転する人

交差点の信号のサイクルが、今までとは異なります。前方の信号機の灯火に従って走行してください。

交通ルールを守って安全に利用しましょう

＝ 朝来警察署 ＝

地域包括支援センターの

お口の健康で、全身を元気にしよう！



◎まず自分の「お口の健康状態」をチェックしてみましょう

- 半年前に比べて、固いものが食べにくくなりましたか？
- お茶や汁物などで、むせることがありますか？
- 口の渇きが気になりますか？

※ 1つでもあてはまることがあれば、要注意。

健康で過ごすために今からお口の手入れをはじめましょう。

気になることがない人も
年1回は歯科受診に行きましょう!!
毎日のお手入れと 定期受診が大切です

お口の状態が悪くなると…

- ① 低栄養になりやすい
→ 歯や入れ歯の不調は、食べることに影響します。
- ② 生活習慣病になりやすい
→ 噛む力・飲み込む力が悪くなると、免疫力が低下して病気にかかりやすくなります。
- ③ 肺炎になりやすい
→ 口の中が不衛生になると、細菌などの異物が肺などに入り込み、肺炎の原因になります。
- ④ 認知症になりやすい
→ しっかり噛めることが脳活性化につながります。

■ 問い合わせ先 市役所地域包括支援センター ☎ 672 - 6125

水道の凍結防止

水道(管)は、気温がマイナス4度以下になると凍る可能性があります。

冬期は、新聞やテレビなどの天気予報に十分注意して水道管の凍結を防ぎましょう。

■凍結の防止方法

蛇口や水道管に保温材または布などを巻きつけて保温し、その上をビニールなど、水を遮断する材料で覆ってください。メーターボックスの中には、使い古しの毛布や布きれなどを入れて保温してください。

もし、異常寒波がやってきた場合、夜間は一か所以上の蛇口から水を少量出し、水を長期間使わないときは止水栓をしめきり水抜きして、凍結を防いでください。

また、雪が降るとメーター検針や、止水栓の開閉に困りますので、メーターボックス付近の除雪にご協力ください。

■水道が凍ってしまったときは

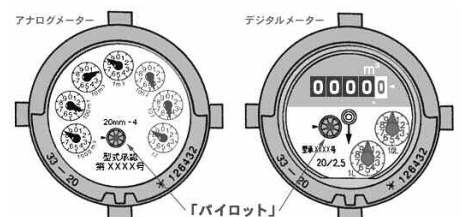
凍ったところにタオルや布をかぶせ、その上からぬるま湯をゆっくりかけてください。急に熱湯をかけると凍ったところが破裂する恐れがあります。

■水道管が破裂したときは

メーターボックスの中にある止水栓をしめてください。応急処置をし、「市指定給水装置工事事業者」に修理を依頼してください。また、給水装置(メーター横の止水栓から家側)は皆さんに管理いただくものですので、その際の修理費用や、その他の改造等にかかる費用は、使用者の負担になります。

■水漏れの発見方法

宅内にあるすべての蛇口を閉めて、しばらくの間、水道メーターを見て、パイロットが動いていたら、水漏れしている可能性があります。早めに「市指定給水装置工事事業者」へ調査と修理を依頼してください。



■ 問い合わせ先
市役所上水道課
☎ 676 - 2081



Mademoiselle ポーラの朝来日記

vol.4 冬への準備

フランスでも日本と同じように四季があります。ですので、皆さんから「朝来市はすごく寒いから、気をつけてください」と注意していただいても、「大丈夫だよ!フランスの自分の家のあたりでも、たくさん雪が降るので慣れっこですよ!」と思っていましたが、そうはいきませんでした。

フランスの家は暖かいです。それぞれの窓にシャッターがあって、セントラルヒーティングで家を暖めます。クリスマスの時、暖炉に火をおこして、家族が集まって気持ちのいい時間を過ごしています。

朝来市で暮らしているアパートは、居間にだけエアコンがあります。別の部屋は暖房がないので、つくづく感じます。だから、必要なものを買うことにしました。

まず、電気毛布とオイルヒーターを買いました。今、電気毛布と別の二つの毛布に寝て、平気になりました。

炬燵も手に入れました。炬燵を使うのは初めてでした。すごく気持ちがいいです。仕事から帰って、お茶を入れて、炬燵に入るのはうれしい限りです。



毎日、日本の文化を楽しんでいます。

(秘書広報課国際交流員 ヴァンデンドリッシュー・ポーラ)

火災・救急の状況 (朝来消防署)

区分	件数	
火災	建物	1
	林野	0
	車両	0
	その他	0
	合計	1
救急	交通事故	17
	一般負傷	22
	急病	79
	その他	17
	合計	135
累計	1363	

(11月中旬)

交通事故の状況 (朝来警察署)

区分	件数	累計
人身事故	17	111
死者	子ども	0
	高齢者	0
	その他	1
	合計	1
傷者	子ども	3
	高齢者	7
	その他	14
	合計	24
物損事故	90	1040

(11月中旬)

犯罪発生状況(朝来警察署)

手口	件数	手口	件数
路上強盗	0	空き巣	9
強制わいせつ	0	忍び込み	3
ひったくり	0	金庫破り	0
車上ねらい	39	事務所あらし	0
自動販売機ねらい	5	出店あらし	2
部品ねらい	12	詐欺	9
器物損壊	41	傷害	9
自動車盗	4	暴行	4
オートバイ盗	1	万引き	26
自転車盗	19		

(11月末累計)

※子ども = 15歳以下 高齢者 = 65歳以上

※累計は平成25年の合計

暮らしの情報コーナー

No. 50 20歳になったら契約に責任を!

20歳になり、成人に達すると契約の場面でも大人としての責任を求められます。未成年者が親の同意を得ないで行った契約は取り消すことができますが、成人になると自分で責任を負わなければなりません。

事例

インターネットで見つけた美容クリニックに脱毛の相談に行った。相談だけのつもりが「今ならモニター価格で施術できる」と言われ当日施術を受けた。施術後、腕と足に赤いやけど跡が残った。(20歳代、女性)
⇒美容医療のトラブルが急増しています。ホームページや広告等の情報をうのみにせず、複数のクリニックの施術方法や料金、リスク等について情報収集し、施術の必要性を慎重に検討しましょう。トラブルに巻き込まれると金銭の問題だけではなく、体も心も傷ついてしまいます。

小遣いから返す約束で母親名義のクレジットカードを利用してオンラインゲームを楽しんでいた。友人と得点を競ううち、有料アイテムの請求額が10万円にもなってしまった。そんなに使った覚えはないが取り消せないか。(20歳代、男性)
⇒クレジットカードは名義人本人しか利用できませんが、家族が使った場合はカードの管理責任を問われてしまい支払いを拒むことはできません。オンラインゲームの場合、使用していないことを証明するのは困難で、ゲーム会社やカード会社との返金交渉は非常に厳しいのが実状です。自分名義のクレジットカードをもつ場合も支払い能力を超えた利用をしないようにしましょう。

■不審に思ったとき、困ったときには…消費生活相談 たじま消費者ホットライン ☎ 0796 - 23 - 1999
市消費生活相談窓口(市役所市民課内) ☎ 672 - 6121 県立但馬消費生活センター ☎ 0796 - 23 - 0999

今年も「広報朝来」をよろしく願っています。▼振り返ってみますと昨年はさまざまな出来事があった年のように思えます。▼このころ大きな注目を集めています。竹田城跡では、40万人を超える観光客の皆さんが訪れ、全国山城サミットの開催、ただ城下町交流館のオープンなど明るい話題も多くありました。一方で史跡保存について、考えなければならぬ問題もあります。▼150年を迎えた生野義拳では、日本をよくしていくと立ち上がった志士たちの思いについて触れることができました。▼三保の拠点施設では、ウノトリの放鳥記念式典が行われ、飛び立ちを撮影しようと呼びかけ、カメラを構えて待ち続けたのがつい最近のことです。▼昨年は、ほかにいろいろな動きが多かった年のように思いましたが、皆さんはいかがでしたでしょうか。新しい年も、昨年にもまして、魅力あふれる一年としたいと思います。

編集 後記

▼新年明けましておめでとうございます。

平成 25 年の朝来市を振り返る

昨年一年間に市内で起きた主な出来事や行事などを紹介します



中川こども園



南但消防本部が発足



特急「はまかぜ」が竹田駅に停車

- 1月** ◎新春・元旦マラソン(1日) ◎成人式(13日) ◎南但グリーンセンターで焼却炉の火入れ式(23日)
- 2月** ◎福知山市と災害時相互応援協定を締結(6日) ◎岩津ねぎー1グランプリ(23日)
- 3月** ◎協働のまちづくりフォーラムを開催(3日) ◎Facebook「ちやすりんなう」を開始(7日) ◎池田古墳が県指定文化財に(7日) ◎景観まちづくりシンポジウムを開催(17日) ◎県道檜倉山東線バイパスが全通(24日) ◎生野交流館が完成(28日)
- 4月** ◎南但消防本部が発足(1日) ◎中川・山口こども園が新園舎での運営を開始(1日) ◎市長選挙が告示(14日) ◎特急はまかぜの竹田駅臨時停車と天空バスの運行開始(27日)



多次市政の2期目がスタート



コウノトリが飛び立つ



南但グリーンセンター

- 5月** ◎多次市長が2期目の初登庁(8日) ◎ちやすりんにギネス認定証(10日) ◎三保の拠点施設でコウノトリのヒナ2羽が誕生(16日)
- 6月** ◎多々良木ダム湖マラソン大会を開催(2日) ◎松本忍氏が副市長に就任(16日) ◎茶すり山古墳出土品が国の重要文化財に指定される(19日) ◎あさご・まちづくりカフェを開催(27日)
- 7月** ◎朝来市景観条例を施行(1日) ◎井筒屋10周年の集い(7日) ◎暴力団排除条例にもとづく合意書を朝来警察との間で結ぶ(9日) ◎仕組債等にかかる損害賠償訴訟の取り下げが決まり問題が終結(10日) ◎コウノトリ放鳥記念式典(18日) ◎兵庫県知事選挙・参議院議員選挙が行われる(21日) ◎南但グリーンセンターで竣工式(31日)
- 8月** ◎ASAGO国際音楽祭を開催(6～11日)



但馬・食文化まつり



たけだ城下町交流館



竹田城跡の観光客数 40万人を超える

- 9月** ◎和田山中学校東校舎の新築、梁瀬小学校校舎の増改築が完成し利用が開始される(3日) ◎台風での被害を受けた福知山市を支援(17日～10月上旬) ◎銀谷まつりを開催(29日)
- 10月** ◎秋祭り(月上旬～中旬) ◎竹田城跡で料金徴収開始(1日) ◎宮城県山元町長が朝来市を訪問(3日) ◎(仮称)朝来医療センターの建設予定地が和田山町法興寺に決まる(7日) ◎但馬・食文化まつり(19～20日) ◎市議会議員選挙を執行(27日) ◎旧粟鹿小学校跡に進出の企業が操業を開始(28日)
- 11月** ◎県立生野高校創立100周年記念式典(2日) ◎大分県竹田市と大規模災害時相互応援協定を締結(9日) ◎全国山城サミット朝来大会(9日) ◎たけだ城下町交流館が完成(10日) ◎まちづくりフォーラムを開催(11～21日) ◎国の文化審議会で「生野鉾山及び鉾山町」が重要文化的景観に選定するよう答申される(15日) ◎生野義孝150年記念式典・墓前祭を開催(23～24日) ◎竹田城跡の観光客数が40万人を超える(30日)
- 12月** ◎埋蔵文化財センターが入館者25万人を達成(7日) ◎木質バイオマス事業の取り組みがスタート(9日)