



広  
報

朝来

あ  
さ  
ご

3月

2014 March  
No.108

人と緑 心ふれあう 交流のまち 朝来市

# 恋するフォーチュンクッキー 歌って踊って朝来と但馬をPR

朝来市ホームページからリンクする動画をぜひご覧ください!!



今月の主な内容

- 全国学力・学習状況調査 朝来市の結果… 2
- 特定健診とがん検診の結果から… 6
- 市政フラッシュ/我がまち朝来再発見… 8
- まちのわだい……………10
- 情報掲示板……………12
- いきいき/こんなことあったでー…20

# 平成25年度全国学力・学習状況調査

## 朝来市の小学6年生・中学3年生の

## 学力と学習状況の分析結果についてお知らせします



昨年4月24日、文部科学省は、小学校6年生と中学校3年生を対象に「国語」「算数・数学」の学力調査と学習の状況調査を全国一斉に実施しました。今月の広報では、そのうち朝来市での結果の概要についてお知らせします。

### 調査概要

この調査は、義務教育の機会均等とその水準の維持向上の観点から、全国的な児童生徒の学力や学習状況を把握・分析し、教育施策の成果と課題を検証し、その改善を図るとともに、教育に関する継続的な検証改善サイクルを確立すること。また、学校における児童生徒への教育指導の充実や学習状況の改善等に役立てることが目的です。今年度は、文部科学省によって、すべての小・中学校を対象に、調査が実施されました。

### 調査の内容

- 教科に関する調査(国語、算数・数学)
  - 「知識」に関する調査
  - 「活用」に関する調査
- 生活習慣や学習環境等に関する調査
- 児童生徒に対する調査
- 学校に対する調査

### 学力調査の調査結果

#### 小学生

#### 全国・県平均と同様

#### 【国語】

- 知識問題  
正答率は、全国や県平均と同様
- 活用問題  
正答率は、全国や県平均と同様

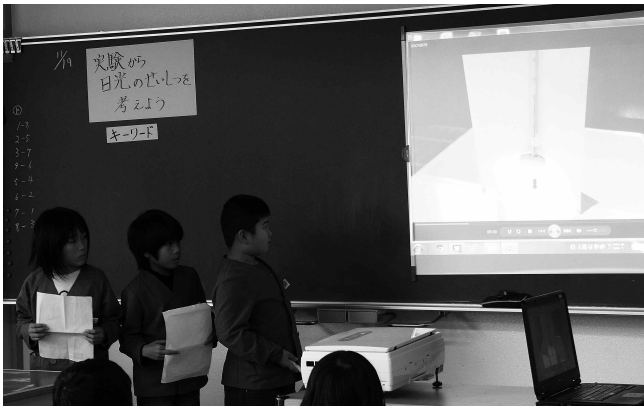
漢字の読み書きやことわざなど、知識面では定着しています。課題は、「文」に関する知識・活用や、自分の考えを書くことで、これらは、昨年度の本市児童の調査結果と似通った傾向でした。記述形式の問題に加え、短答式の問題において、必要な事柄を整理し簡潔にまとめることを苦手としている児童が多く見られました。

#### よい傾向の内容

- 漢字を書くこと
- ことわざの意味
- 働きが類似する接続語の選択

■ 問い合わせ先  
市教育委員会学校教育課  
☎ 677 - 2114・2115





大蔵小学校・ICTを活用した発表会



生野小学校・「ふるさと生野物語」の発表

## 基本的な生活習慣について

- 就寝時間等生活のリズムが整っている児童生徒が多い
- 小学生：ほとんどの児童が、起床時刻、就寝時刻が決まっている。
- 8時間以上の睡眠をとっている児童（8割）
- 中学生：就寝時刻が午後11時～午前0時が半数
- 7～8時間の睡眠時間の生徒が最も多い
- 就寝時刻が遅い児童生徒の正答率は低く、学習への悪影響につながっている。
- 朝食は、ほとんどの児童生徒が毎日とっている。
- 毎日朝食を食べ、毎日ほぼ同じ時刻に就寝・起床している児童生徒は正答率が高い。
- 生活のリズムを崩さずに、規則正しい生活をする事が、学力向上につながっている。
- ゲームやインターネットをする児童生徒が増えている
- 2時間以上すると回答した児童の正答率は低い。
- 携帯電話・スマートフォンを持っている児童生徒は6割で、県・全国の割合より2割以上高く、持っていない児童生徒の正答率は高い。持っている児童生徒は、4割が家の人との約束を守って使っている。

## 学習習慣について

- 学習時間
- 小学生で1～2時間が最も多い。
- 中学生では2時間以上と答えた生徒が3割。
- 家庭学習
- 宿題は、ほとんどの児童生徒が確実にやり遂げている。
- 6割の児童、5割の生徒が自分で学習の計画を立てて勉強している。
- 宿題以外の予習や復習をしている児童・生徒は半数以下である。
- 予習、復習も含めて、自分で目標や計画を立て学習する児童生徒の正答率は高い。
- 人・地域とのかかわりについて
- 児童生徒の8～9割が夕食を家の人と一緒に食べている。
- 児童生徒の6～7割が家の人（兄弟姉妹は除く）と学校での出来事について話をしている。
- よく話をしている児童生徒ほど正答率は高い。
- 地域とのかかわりが深く、県、全国平均を大きく上回っている。
- 「地域の行事に参加している」は特に高く、9割の児童、7割の生徒が参加している。
- 「地域や社会で起こっている問題や出来事に関心がある」では6割の児童生徒が関心を持っている。



糸井小学校・心肺蘇生法の講習



東河小学校・運動会での太鼓演奏



生野中学校・茶道教室



中川小学校・交通安全教室

□「地域や社会を良くするために何をすべきかを考えることがある」については、全国では低かったが朝来市の児童生徒は高い。

## 児童生徒の意識について

【9割以上が次のように答えている】

□「ものごとを最後までやり遂げて、うれしかったことがある」

□「人の気持ちが分かる人間になりたいと思う」

□「人の役に立つ人間になりたいと思う」

【7〜8割が次のように答えている】

□「難しいことでも、失敗を恐れずに挑戦している」

□「自分には、よいところがあるとと思う」

□「将来の夢や目標を持っている」

## 今後に向けて

今回の調査結果の分析から、朝来市の児童生徒の学力の定着については、小・中学校ともに改善傾向が見られています。昨年度の課題分析をもとに各校における授業改善の取組や家庭・地域の協力が成果に結びついたものと考えられます。

全国的に見直し・振り返り学習活動（授業冒頭であてねらいを明確にし、授業の最後に学習内容を振り返る活動）を積極的に行った学校ほど、教科

の平均正答率が高い傾向が見られています。朝来市においてもこのような具体的な授業改善を含め、児童生徒の教育指導の充実や学習状況の改善を図るため、従来から取り組んできた小中連携推進事業に加え、平成25年度から新たに、小中連携推進事業を実施しています。これは、児童生徒の発達段階に合わせ、より適切で丁寧な指導を行うための取組です。

平成26年度の本調査は、4月22日に実施されます。現在の取組成果が具体的に表れることを期待するとともに、今後も教育に関する検証改善サイクルを行い、改善状況等の把握と成果をもとにしつつ新たな課題を踏まえた取組を行っていきます。

なお、今年度の分析などの報告は、朝来市のホームページに掲載する予定です。また、各校の調査結果については、それぞれ出される学校だよりや、ホームページをご確認ください。

### ※3ページ 問題の回答

小学校国語 知識に関する問題  
文の構成を捉える

【解答】  
（そうにしていた）。だから、（ほくは、これまで

中学校数学 活用に関する問題  
事象の数学的な解釈と判断（ウオーキング）

【解答】  
イ 理由（例）安静時心拍数が年齢によらず一定なので、年齢をx、目標心拍数をy

としたとき、yはxの一次関数であり、xの係数が負であるから、年齢が高くなると目標心拍数はいつも小さくなる。



梁瀬中学校・緑風祭でのダンス



朝来中学校・給食の様子

平成25年度

# 特定健診と

# がん検診

## の結果から

### 「生活習慣病」 自覚なしで忍び寄る

我が国では、昭和56年から現在まで、死因1位は「がん」です。生涯のうちにかんにかかる可能性は、2人に1人と推測されています。

しかし、早期発見・早期治療ができれば、治る確率は飛躍的に上がり、完全に治すことも可能になっています。

がんも生活習慣病のひとつですが、他にも「糖尿病」「高血圧症」「脂質異常症」なども生活習慣病であり、その前段階である「メタボリックシンドローム(内臓脂肪症候群)」を放っておくと心臓病や脳卒中を引き起こす可能性が高くなります。

生活習慣病の発症や重症化を防ぐために、メタボリックシンドローム予防に

「いつまでも健康でありたい」これはだれもが願うことです。元気で長生きするためには、健康な生活への実践が大切になります。  
市は今年度も市内を巡回するなどして「特定健診」と「がん検診」を実施しました。  
今月の広報ではその結果などをお知らせします。

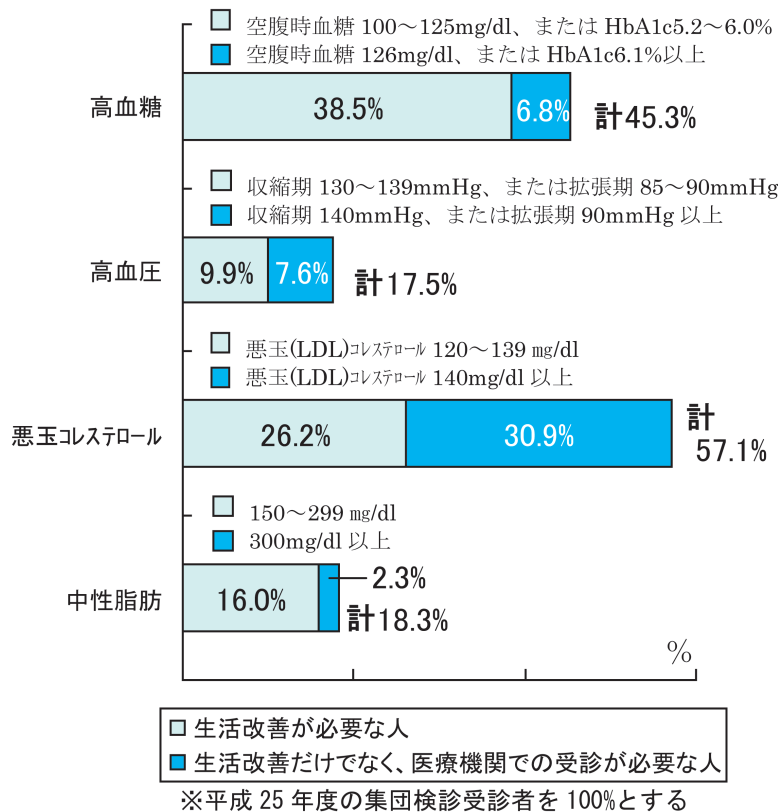
重点をおく健診が「特定健診」です。また早期発見での治療効果が高い「がん」を発見するための検診が「がん検診」です。

生活習慣病は自覚症状がなく静かに進行していきます。予防や早期発見のために、特定健診とがん検診を受け、自分の健康状態を把握しましょう。

### 特定健診の結果から

今年度、市内8か所を巡回して行った特定健診では、合計3千323人(前年度3千125人)が受診しました。そのうち、市が実施する朝来市国民健康保険加入者と後期高齢者医療受給者の計2千623人(前年度2千433人)の結果は、下の表のとおりでした。

### 平成25年度特定健診結果で 生活改善や受診が必要な人の割合



問い合わせ先  
市役所地域医療・健康課  
☎67215269  
(和田山保健センター内)

各検査の結果、生活改善や受診が必要な人の割合は、高血糖の疑いがある人が45.3%(1,189人)、高血圧の疑いがある人が17.5%(460人)、悪玉コレステロールが高かった人は57.1%(1,499人)、中性脂肪が高かった人は18.3%(479人)でした。朝来市の特定健診では、悪玉コレステロールの検査異常率が最も高く、2人に1人に異常が認められ、次に血糖の異常率が高い状況でした。

## メタボの予防と 解消のポイント

メタボリックシンドロームは、食事や運動などの生活習慣を少しずつでも変えていくことで、改善や予防ができます。

①適度な運動(ウォーキングなど)をしましょう。週に3〜5回、1日10〜30分以上を、歩幅は広く、少し早めに歩きましょう。

②運動の時間がとれないときは、通勤や買い物など生活の中で、少しでも多く歩く工夫をしましょう。

③1日3食きちんと食べ、間食を減らしましょう。

④食事は「腹八分目」。よく噛んで食べましょう。

⑤糖分や脂肪分、塩分、アルコールの取り過ぎに注意しましょう。

⑥毎日の体重や運動、食事などを記録することで、体の変化を確認しましょう。

## がん検診を受けましょう

朝来市の平成24年のがんによる死亡原因では、肺がんが一番多く、次いで大腸がん、胃がんの順でした。

市では肺がん・胃がん・大腸がん・前立腺がん検診は特定健診と同日に、子宮頸がん検診は、5月、6月、11月に市内を巡回して実施。乳がん・甲状腺検診は、公立朝来梁瀬医療センターと公立神崎総合病院で実施しました。

## がん検診の結果から

毎年、市が実施する「がん検診」でがんが発見されています。毎年検診を受けて発見されるがんは、早期がんの場合が多く、早期治療につながるため、定期的な検診を受けることが大切です。また検診を受けた後も精密検査を勧められたら必ず受診しましょう。

がんは、とにかく検診を受けることが早期発見の第一歩です。検診受診対象年齢でまだ受けたことがない人は、ぜひ一歩を踏み出しましょう。

平成25年度がん検診の結果(人)\*平成26年1月末現在

	受診人数	精密検査人数	精密検査受診人数	がん発見人数
肺がん	3,176	32	20	1
胃がん	1,553	69	52	2
大腸がん	2,932	177	101	13
前立腺がん	1,097	83	42	4
子宮がん	875	35	31	0
乳がん	1,018	72	59	2
甲状腺	941	9	2	0

## さあ、あなたも 健康チェック!

市では、平成26年度も特定健診をはじめ、がん検診など各種健診を行います。

各健診とも事前の申し込みが必要です。2月下旬に該当の世帯に送付しました「各種健診受診申込書」をご覧ください。ぜひお申し込みください。(申込書の提出期限は3月6日(木)ですが、期限を過ぎても受付できる場合があります。お早めにお申し込みいただきありがとうございます。)  
定期的に検診を受けることを習慣づけ、その結果を日ごろの生活に活かしましょう。



## 3 / 1 (土) ~ 3 / 7 (金)は 「子ども予防接種週間」です

「ワクチンで防ぐことができる病気」をV P D (Vaccine Preventable Diseases) といいます。

V P Dは子どもたちの健康と命にかかわる病気です。予防接種は、その病気にかかりやすい年齢等を考慮して、接種の推奨時期が定められています。該当の月齢(年齢)になれば、忘れないように接種を受けましょう。

4月からの入園・入学・進学・就職などに備えて、早めに予防接種をすませ、病気を未然に防ぎましょう。

### <ワクチンで防げる主な病気>

- ヒブ感染症
- 肺炎球菌感染症
- ジフテリア
- 破傷風
- 百日せき
- ポリオ
- 結核
- 麻しん
- 風しん
- 日本脳炎
- ヒトパピローマウイルス感染症
- B型肝炎
- おたふくかぜ
- みずぼうそう
- インフルエンザ
- 口タウイルス感染症
- …定期の予防接種
- …任意の予防接種

◆小学校就学前の子ども(平成19年度生まれ)で、まだ第2期の麻しん風しん予防接種を受けていない場合は、3月31日までに接種を受けましょう。

◆小学校6年生で2種混合予防接種を受けていない場合は、13歳の誕生日の前々日までに接種を受けましょう。

※決められた期日までに受けることができなかった場合は、任意接種となり自己負担で接種していただくことになります。

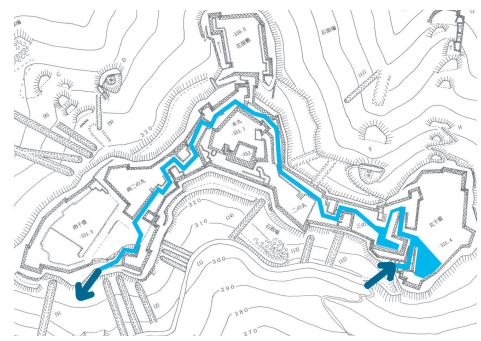
予防接種に関する相談は  
かかりつけ医または地域医療・健康課へ  
朝来市地域医療・健康課 ☎672-5269

## 竹田城跡の補修工事を行っています

市は現在、竹田城跡の補修工事を実施しています。

これは、城跡に多くの人たちが来訪したことで、草が生えなくなり表土が流れるなどの「荒れ」が顕著になっていくことから行っているもの。3月20日の冬季通行止め解除日に料金収受所が完成し来訪者の登城が始まることから、北千畳から南千畳まで、保護シートと土のうで見学ルートと滞留場所を設置し、原則的に本丸・天守台などを含むそれ以外の部分を立入禁止とし、本格的な城跡の補修工事を実施しようとするものです。

工事は、3月19日まで完了する予定で、並行して本丸下の石垣の積み直しも行われます。



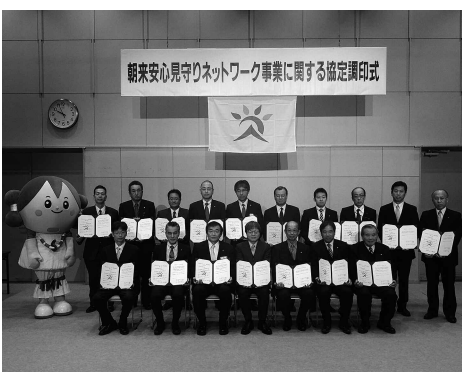
本格的な工事に先がけ、竹田城跡に見学のためのルートと滞留場所を設置します。(青線部分)

## 朝来安心見守りネットワーク事業開始へ向け調印式

市は、ひとり暮らしの高齢者等の見守りを事業者等と連携して行う「朝来安心見守りネットワーク事業」の4月からの開始を前に、2月20日、事業に参加する12社38事業所との協定書の調印式を和田山ジューニアホールで行いました。

この事業は、医療機関や福祉事業者、住民代表らで組織する「脳耕会」などからの提案を受け、市が調整してきたもの。地域の皆さんに加え、高齢者等と日常的に接する金融機関や宅配事業所等の皆さんが見守りを行おうとするものです。参加する皆さんは、認知症サポーター養成

講座を受講し、訪問時に異変があった場合などは、市の在宅介護支援センターに通報することになっています。



今後も充実へ向け参加いただける事業者等を募集しています

## 我がまち朝来 再発見

第76回

「桑市の郷の歴史遺産」  
～古代編①～

発掘調査という手法を用いて

地域の歴史を紐解く機会はなかなかありませんが、このような手法を用いることによって、私たちが踏みしめている土地の下から、1千年以上も前に私たちの祖先が活動した生活の痕跡が発見されることもしばしばあります。今回は桑市地区の古代遺跡を紹介したいと思います。

◆桑市郷(くわいちごう)って？

古代律令制度の行政単位として「郷」があります。桑市郷は平安時代の書物「和名類聚抄(わみやうるいじゅうしよう)」に記載され、「久波伊知(くはいち)」と訓じられています。現在の朝来市桑市区を中心とし、南は



船宮古墳航空写真(南から)南北に走る道路の中央付近左側に木が茂った部分が古墳の場所

立脇区、北は物部区を含む一帯がその範囲と考えられます。郷域には多くの貴重な遺跡が存在しています。また天平勝宝2年(750)には但馬国から奴婢(ぬひ)5人を進上せよとの勅命によって、桑市郷の戸主赤染部大野が所有する十九歳の女性田吉女(たきめ・たきちめ)を東大寺建立のための労働者として大和(現在の奈良市)に送っていることが記録に残されています。(『但馬国司解』)

◆弥生時代の桑市郷

今から約2千300年ほど前、我が国に稲作の技術が大陸から伝わった時代です。以前から立脇では石のやり(弓矢の先につける刃)2点が採集されていました。平成9年(1997)に行われた釣坂遺跡の発掘調査で弥生土器が発見されてい



## 文化財防火デーにちなみ赤淵神社で消防訓練

市と市消防団、南但消防本部は、枚田区と合同で、1月26日、赤淵神社で消防訓練を行いました。

この訓練は、同日の「文化財防火デー」にちなみ、貴重な文化財を火災や地震などの災害から守ることで、文化財への愛護意識を高めてもらおうと、本殿が国指定の文化財である赤淵神社で毎年この時期に実施しています。

当日は、午前10時、「本殿から出火し裏山に延焼中」との想定で訓練を開始。消防車両5台と消防署員・団員、地元の皆さんら約



迅速な訓練が展開されました

50人が参加し、通報、初期消火、水源からの中継放水などの訓練が的確に進められました。

## 市消防団朝来支団第5分団へ小型ポンプ付積載車を配備

市と市消防団は2月16日、市役所朝来支所で、小型ポンプ付積載車の受渡式を行いました。

小型ポンプ付積載車が引き渡されたのは、朝来支団第5分団。同分団の積載車と小型ポンプが配備から20年を経過したことから、今回の更新となりました。

式には、関係者をはじめ約30人が出席し、多次市長が「一日も早く操作に慣れていただき、市民の生命・財産を守るために一層の訓練に励んでほしい。」とあいさつ。続いて、放水の際にホース先端に取り付ける筒先が、朝来支団第5分団の藤



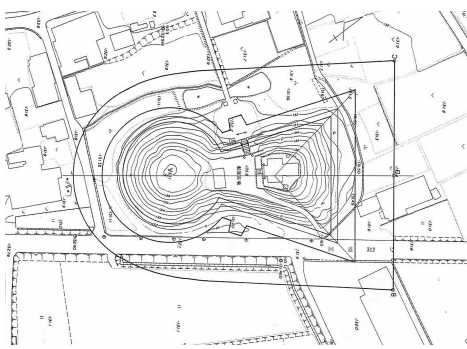
朝来支団第5分団に配備された小型ポンプ付積載車

次正久副分団長へ手渡されました。市消防団では、今後も計画的に消防車両の更新を進めていきます。

ることあわせ、当時、弥生時代の集落遺跡が当地にあったことがわかりました。

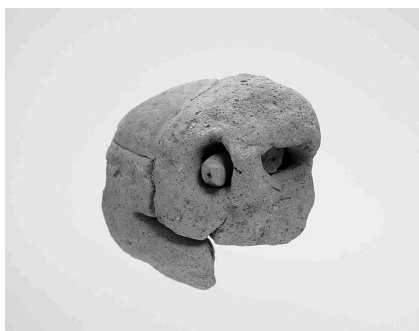
### ◆古墳時代の桑市郷

大和を中心とする大王(おおきみ)を頂点とした政治組織が次第に形成された古墳時代。大王は、地方豪族がその政治組織に入ったあかしとして前方後円墳(円形と方形を組み合わせた形をしたもの)の築造を認めました。桑市郷の船宮古墳もその一つです。



船宮古墳の墳丘

船宮古墳(兵庫県指定史跡)は、南北に主軸を向けた前方後円墳です。南側に円形の墳丘を作っています。南北方向の長さは91メートル。さらにまわりには濠を備え、それを含めると117メートルの長さとなり、和田



船宮古墳から出土した牛形埴輪

山町にある池田古墳(兵庫県指定史跡)に次ぐ但馬第二の規模を誇っています。平成元年(1989)までの発掘調査によつて埴輪を中心とする多くの遺物が発見されていますが、中でも鼻輪をつけた牛形埴輪(写真左下)は珍しく、当時既に牛の飼育が行われていたことを暗示させます。『播磨国風土記』によれば、応神天皇が但馬から播磨に行幸したとき、但馬の船穂足尼(ふなほのそとね)という人物が随行したと記されています。この人物が船宮古墳の被葬者とも推定されています。いずれにしても、当時の大王家の後ろだてを得て播磨方面に勢力を延ばしていた人物がこの桑市の郷にいたことがわかります。(市教育委員会社会教育課)

## 丁寧な指導でみるみる上達 スキー・スノーボード教室

市教育委員会は、1月26日、養父市の鉢伏高原スキー場で「朝来市民スキー・スノーボード教室」を開催しました。

当日は約90人が参加し、レベルに応じて班に分かれ、朝来市スキー協会の皆さんの指導でそれぞれ練習を行い、みるみるうちに上達し、楽しく爽快にゲレンデを滑ることができるようになりました。

参加した皆さんからは「初めてのスキーでしたが滑り方がよくなりました。」「足をそろえて滑るのは初めてだったけどうまくい



朝来市スキー協会の皆さんありがとうございました

きました。また参加したい。」などの感想が聞かれました。

## 歌手の叶麗子さんを招き人権講演会を開催

市人権教育推進協議会連合会（市人教）と市は、1月26日、あさ

ごささゆりホールで「人権講演会」を開催しました。

毎年、市人教の最大行事として開かれているこの講演会、今回は、講師に「通天閣の歌姫」としても有名な歌手の叶麗子さんを招きました。



心に響く講演会となりました

叶さんは、自身の体験談をもとに、子どもたちへの障害を負っていじめにあつた経験や、命の尊さなど人権について話したほか、美しい歌声も披露し、会場に集まった約230人の皆さんは、感動的な内容に真剣に聞き入っていました。

## 県警音楽隊・市内の中高生が出演 ふれあいタウンコンサート

市と朝来警察署は、2月11日、和田山ジュビターホールで「第18回ふれあいタウンコンサート」を開催しました。

このコンサートは、県内各地で活動を展開する兵庫県警音楽隊の素晴らしい演奏に親しんでもらおうと毎年この時期に開催しているものです。

当日は、市内2つの高校と4つの中学校の吹奏楽部の皆さんも出演し、県警音楽隊との合同演奏も披露され、会場いっぱい集まった約800人の皆さんは、迫力ある演奏を楽しみました。



県警音楽隊と中高生による合同演奏

## 深高寺星まつり大講



身を切るような寒さのなかで…

佐中の深高寺で、2月9日「星まつり大講」が開かれました。

この祭りは、深高寺の例祭として30年以上前から毎年この時期に行われており、厄除けや開運を願い、祈とうや水行が行われています。

水行では、参拝した皆さんが見守るなか、下帯姿の男性6人が、水行堂の中央にある水槽にたたえられた谷川からの冷水を、手桶にすくっては経文を唱えながら気合を込め首筋にかぶり続けました。



新しく入団した14人の皆さん

朝来市少年少女オーケストラは、2月15日、和田山ジューターホールで「第26期生入団式」を開催しました。式では、団員や関係者など約200人が見守るなか、今年新しく入団した14人がステージに上がり、代表2人に多次市長から、ヴァイオリンとクラリネットが手渡されました。また、須磨花霞さん(東河小2年・弥生が丘1区)が、「たくさん練習して、早く上手になれるよう一生懸命頑張ります。」と入団の誓いを述べました。

新しい団員を迎え、同オーケストラの団員は82人となります。

### 早く上手になれるよう頑張ります

### 朝来市少年少女オーケストラ入団式

市商工会青年部が制作した、竹田城跡をイメージするキャラクターの愛称が「たけじい」に決定しました。キャラクターは、同部が竹田城跡のPRに役立てようと制作したもので、昨年11月にデザインを発表し、市内の小学生を対象に愛称が募集されました。その結果1千52点のなかから65点の応募があった「たけじい」が選ばれました。

2月20日には、生野小学校で「たけじい」を応募した同校の子どもたち5人に記念品が贈られました。

同部では、4月26・27日に開催の但馬・食文化まつりでの着ぐるみ

### 「たけじい」に決定 商工会青年部の竹田城跡マスコットの愛称

「デビューをはじめ、今後「たけじい」を様々な場面で活用することになっています。」



これからの「たけじい」の活躍が期待されます

### 全国「天空の城・竹田城跡」フォトコンテスト

市は、第5回朝来市「全国「天空の城・竹田城跡」」フォトコンテストを開催し、全国の140人の皆さんから211点の応募がありました。

現在、そのうち優秀作品45点を展示する作品展を行っており、3月24日までは道の駅但馬のまほろばで、3月27日から5月7日までは「山城の郷」で開催します。

なお、コンテストは、四季折々に美しい表情を見せる竹田城跡を全国へ発信しようといわれてきたもので、竹田城跡が全国的にも注目を集めるようになったことから今回で最終回とし、市では、来年度から

は朝来市全体をアピールできるような形での新たなコンテストの開催を予定しています。



市長賞受賞作品「セピア色の朝」  
岡本信二さん(豊岡市)

### 朝来からの風 朝展2014

市は、朝来市展「朝展」を今年も開催しました。

「朝展」は、地域から輩出された芸術家を顕彰し、朝来市が芸術交流の場となることを願って、朝来市発足を機に開始したものです。

9回目を迎えた今回は、絵画、立体、書画、写真の4部門に183点の作品応募がありました。審査は部門ごとに行われ、優秀な作品75点が入賞。

入選しました。

■優秀作品展(入場無料)

3月9日(日)まで  
さんとう緑風ホール



書・画部門大賞 小島真理子さん(生野6区)の作品

情報掲示板



お知らせ

3月20日 竹田城跡

冬期通行止めを解除します

竹田城跡では、冬季通行止めを3月20日(木)に解除します。

《観覧料をいただきます》

▽徴収時間

午前9時～午後4時

▽料金

大人300円、中学生以下無料、年間パスポート1千円

《中腹駐車場への一般車両の乗り入れを禁止します》

安全確保と渋滞緩和のため、一般車両・二輪車の中腹駐車場への乗り入れを全面禁止とします。

▽乗入可能な車両

緊急車両、天空バス、タクシー、チャーターバス、地元旅館の送迎バス

※登城の場合、山城の郷からは徒歩、もしくは、天空バス、タクシー、チャーターバスのいずれかを利用してください。

※なお、徒歩の場合、山城の郷からのほか、城南台側(南登山道)、表米神社登山道からも登城が可能です。

※詳細は市のホームページで確認ください。

《問い合わせ先》

市役所竹田城課

☎ 672-16141

夢但馬2014

開会式・記念演奏会

「出会い・感動」をキーワードに、但馬の魅力を改めて見つめ直し、魅力を磨いて発信していく

「夢但馬2014」の開幕を記念し、開会式・記念演奏会を開催します。

▽日時

4月26日(土)、午後2時～4時

▽会場

和田山ジュビターホール

▽内容

指揮：佐渡裕氏  
演奏：兵庫芸術文化センター管弦楽団

演目：ラフマニノフのピアノ協奏曲第2番

チャイコフスキーの交響曲第6番

第92回 国保のひろば

《平成26年4月から70歳になる人は自己負担割合が2割に》

平成26年4月2日以降に70歳になる人で、現役並み所得者以外の人自己負担割合が変わります。

●現役並み所得者以外

- ①昭和19年4月1日以前に生まれた人  
すでに70歳以上の人は、これまでどおり1割に据え置かれます。
- ②昭和19年4月2日以降に生まれた人  
70歳の誕生日の翌月(1日が誕生日の人は誕生月)から2割になります。

●現役並み所得者

3割のまま変更はありません。

医療機関等に行く際は、保険証と一緒に該当者に郵送する高齢受給者証を忘れずに提示してください。

■問い合わせ先 市役所市民課 ☎ 672-6120

▽定員

300人(申込み多数の場合は抽選)

▽観覧料

無料

▽その他

隣接する中央文化公園では但馬・食文化まつり2014(4月26・27日(土・日))を開催

▽申込み

夢但馬2014ホームページの申込みフォーム、または、ハガキ、メールにて、必要事項を記入のうえ、3月25日(火)までに申込みください。

▽問い合わせ先

但馬県民局夢但馬推進課

☎ 0796-12613675

平成26年度 雇用保険料率のお知らせ

失業給付にかかる雇用保険料率は、平成25年度と変わりありません。

	雇用保険料率	労働者負担	事業主
一般の事業	1,000分の13.5	1,000分の5	1,000分の8.5
農林水産・清酒製造の事業	1,000分の15.5	1,000分の6	1,000分の9.5
建設の事業	1,000分の16.5	1,000分の6	1,000分の10.5

▽問い合わせ先

ハローワーク和田山 ☎ 672-2116

1日型・半日型デイサービス

リハビリ+ステーション  
Let's Enjoy Training School  
LET'S倶楽部 朝来

朝来市和田山町比治203-1

リハビリ&運動・運動機能回復・介護予防

ホームページアドレス <http://www.lets-club.com/asago/>  
メールアドレス [asago@lets-club.com](mailto:asago@lets-club.com)

無料体験受付中 TEL 079-672-1220



あらゆるギフトのことなら、

ギフト館 山東店・和田山店

ただいま、春まつりフェア実施中です。いただいた「おめでとう」を、「ありがとう」に変えて、「お祝い返し」を贈りましょう。

お電話一本で最新カタログを無料でお届けします。

お気軽にお電話ください。

山東店 朝来市山東町末歳 616-1 TEL 676-4031

和田山店 朝来市和田山町寺谷 338-1 TEL 672-4031

ホームページアドレス <http://www.rakuten.ne.jp/gold/ikegawa/>

メールアドレス [saradakan-4031@asago-net.jp](mailto:saradakan-4031@asago-net.jp)



※お知らせページに掲載する広告を募集しています。詳しくは秘書広報課(☎ 672-6113)へ。

### 南但広域行政事務組合 農業共済課移転のお知らせ

南但広域行政事務組合 農業共済課は、現在の市役所南庁舎から南但広域行政事務組合事務所2階に移転します。

- ◆移転日 3月24日(月)
- ◆移転場所 南但広域行政管理センター(養父市堀畑 550) ☎665-0215

## 3月の税

# 税

国民健康保険税 **9期**

納期 **3月31日(月)まで**

## 募集

みなを踊らう 恋するフォーチュンクッキー・ダンス大会 参加チーム

市商工会と市は、JR竹田駅前設置する「竹田城跡」恋人の聖地「モユメント」の完成にあわせて開催するイベントへの参加チームを募集しています。

▽日時 3月23日(日)、正午から

▽会場 竹田駅前公園

▽参加資格 2人以上のグループであればどなたでも参加していただけます。(市内外を問わず、年齢制限なし、動物・ペットも可)

▽内容 1チーム2人以上で、AKB48「恋するフォーチュンクッキー(ショートバージョン)」の曲に合わせて、楽しく踊ってください。コスプレ、自由にアレンジした踊りも大歓迎。恋人同士、会社の同僚、仲良しグループ、家族

などで、自分たちだけの「恋チュン」を披露していただきます。

▽参加料 無料(参加チームのなから抽選で5組に但馬牛の牛肉セットを贈ります)

▽申込み方法 所定の申込用紙に必要事項を記入のうえ、3月10日(月)までに

▽申込み・問い合わせ先 朝来市商工会 ☎672-2362

和山温水プールエスポワ

和山温水プールエスポワは、イベントの参加者を募集しています。

《健康フェスティバル》(特別開館)プール無料開放

▽日時 3月16日(日)、午前10時30分〜午後3時 (受付は午後2時30分まで)

▽内容 ベビー親子スイミングや水中ウォーキングなど子どもから大人向けの無料体験プログラム(時間帯別)を実施します(一部要予約)

《第5回エスポワまつり》


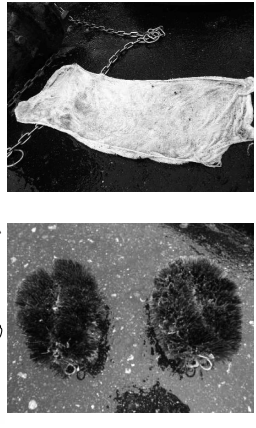
▽日時

## 下水道をご利用の皆さまへ

最近、下水道管に下着、紙おむつ、タオル等が流れ込み、下水道管が詰まったり、ポンプが故障したりするなど、下水道機能が一時的にストップするケースが増えています。

下水道にはガソリン等の危険物、ゴミや天ぷら油等、水に溶けないものは流さないでください。

使用する一人ひとりがマナーを守り大切に使いましょう。

【問い合わせ先】 市役所下水道課 ☎676-2081

3月30日(日)、正午〜午後4時

▽内容 輪投げ、射的などのゲーム、食べ物屋台、大抽選会ほか

※エスポワ受付にてチケットを購入して参加してください。

※当日チケット1枚100円 前売りチケット6枚綴り500円

※当日は、まつりのみです。プールの利用はできませんのでご了承ください。

《問い合わせ先》 和山温水プールエスポワ ☎672-15750

外国出身の皆さんに日本語を教える「あさご日本語教室」では、新しく日本語を教えるボランティアを募集しています。いきなり教えるのは不安という人も、見学してから決めてもらうこともできます。

▽開催日時 毎週火曜日 夜7時〜8時30分(基本)

▽会場 山東公民館

▽問い合わせ先 市役所秘書広報課 ☎672-16113

## 自衛官募集のお知らせ

種目	応募資格	受付期間	試験日	入隊時期
一般幹部候補生	大卒で22歳以上26歳未満の人	4月25日(金)まで	1次試験	平成27年3月下旬~4月上旬
	院卒・修士課程修了等(見込み含む)で20歳以上28歳未満の人		2次試験 6月10日(火)~13日(金)	

■問い合わせ先 自衛隊兵庫地方協力本部豊岡出張所 ☎0796-22-3978

## 2014年度 小・中・高 新規入塾生募集中

# 国大進学セミナー 進学館

3月一斉指導クラス開講(個別指導も可能)

市進ウイングネット+Z会では、全教科の映像授業が受講できます。詳細は、下記までお問い合わせ下さい。

〒669-5213 朝来市和田山町玉置512-5  
Tel・Fax 079-672-1250 藤原 則夫  
Eメール shingakukan@iaa.itkeeper.ne.jp

## NHK学園 通信制高等学校普通科・生涯学習講座

通信制高等学校普通科(3年制)、生涯学習通信講座の生徒・受講生を募集しています。

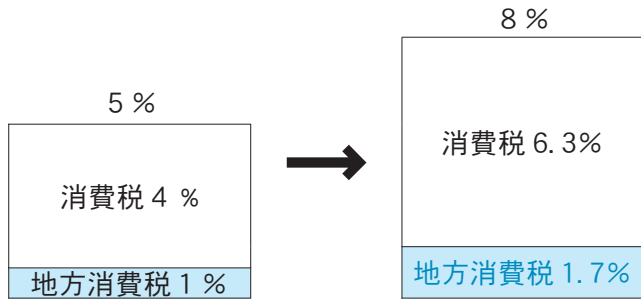
◆出願期間 高等学校普通科(一般入学)・4月30日(水)まで  
生涯学習通信講座・通年申込受付

◆問い合わせ先 NHK学園 ☎042-572-3151 <http://www.n-gaku.jp/>

市役所本庁 ☎079-672-3301  
生野支所 ☎079-679-2240  
山東支所 ☎079-676-2080  
朝来支所 ☎079-677-1165

## 4月1日から消費税率(国・地方)が引き上げられます

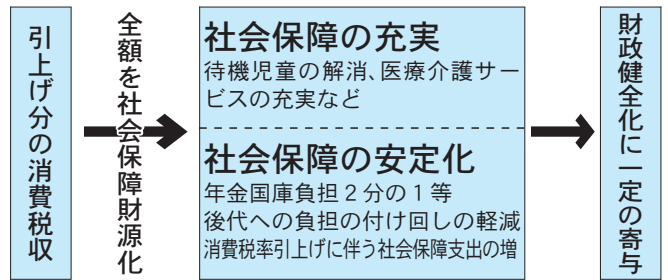
### ① 消費税率(国・地方)が引き上げられます



※地方消費税とは、国税である消費税と同様に、事業として行った商品の販売、サービスの提供等の国内取引や外国貨物の引き取りに対して課税される都道府県税です。

※消費税率10%(消費税7.8%・地方消費税2.2%)への引上げについては、改めて経済状況等を総合的に勘案した検討を行います。

### ② 引上げ分の消費税収(国・地方)はすべて社会保障財源化されます



### ③ 円滑かつ適正な転嫁にご理解とご協力をお願いします

消費税率(国・地方)の引上げに当たって事業者の皆さんが円滑かつ適正に転嫁できるよう、転嫁、広告・宣伝、価格表示、便乗値上げ等に関する相談窓口を設置しています。ご相談は相談窓口までお問い合わせください。

## 消費税価格転嫁等総合相談センター 専用ダイヤル:0570-200-123

【受付時間】 平日午前9時～午後5時(3月・4月は土曜日でも受付)

※ お住まいの地域に応じて、以下の通話料金がかかります。

● 固定電話 8.5円～80円/3分間、携帯電話 90円/3分間、公衆電話 30円～220円/3分間

HP上の専用フォーム <http://www.tenkasoudan.go.jp>(24時間受付)

## お悔やみ申し上げます(敬称略)

行政区	死亡者氏名	年齢	届出人	行政区	死亡者氏名	年齢	届出人
生野6区	山木武男	83	謙治	高田	石橋吉靱	72	直樹
小田和	足立長吉	97	稔	和田山上町	生田昌司	85	伸宏
北真弓	西畑照美	85	博彦	枚田岡	中川雪枝	78	民雄
南真弓	高田保	85	一志	桑原	若林久代	83	俊明
川尻	西垣利夫	86	洋司	宮	松井朝子	94	美智代
栃原	笹野麻子	88	安志	竹田下町	梶秋	83	輝昭
寺内	下村梅子	83	智幸	栄町	中山美代子	70	昌夫
高生田	長野美好	71	多恵子	安井	足立誠	57	勝
竹ノ内	篠木和子	88	一美	安井	黒田友則	81	みつ子
岡	村上はつ子	88	政明	田ノ口	城本守	87	利明
				比叡	中島克二	89	義明
				東	西村清市	93	厚成
				山歳	山本まちよ	81	野村弘子
				柿坪	足立武	85	久司
				物部	長崎光男	77	修一
				桑市	越中やす	92	康雄
				多々良木	河戸八重子	96	洋子
				石田	池野伊一	88	美晴
				澤	山田ふむる	87	富士夫
				山内	松本まち子	80	博文
				新井1区	村田しづ子	102	一平
				土肥	大久保規夫	78	勝
				平野(朝来)	清水智	84	きみ子
				中田路	神谷忠義	88	勉

## 各種相談のご案内

時:日時 場:場所 問:問い合わせ 予:予約

**人権相談(無料)** 人権問題に関する相談

時 3月13日(木) 午後1時30分~3時

場 生野保健センター、和田山農業研修センター、  
山東老人福祉センター、朝来老人福祉保健センター

問 市役所人権推進課 ☎672-6122

**女性のなやみ相談(無料)** 女性が抱えるさま

ざまな悩みや問題の相談に応じます(予約制)

時 3月12日(水) 午後0時30分~3時30分

場 市役所西館(予定)

問・予 市役所人権推進課 ☎672-6122

**行政相談(無料)** 官公庁の仕事の苦情や意見・要望などの相談に応じます

時 3月17日(月) 午前10時~11時30分

場 生野保健センター、和田山老人福祉センター、  
山東老人福祉センター、朝来老人福祉保健センター

問 市役所市民課 ☎672-6120

**身体障害者相談(無料)** 障害に関する相談

時 4月7日(月) 午後1時~4時

場 市役所南庁舎会議室(朝来市社協支所隣)

問 市役所社会福祉課 ☎672-6123

**司法書士による法律相談会(無料)** 司法書士による

登記・相続・多重債務などの法律相談(予約制)

時 4月5日(土) 午後1時~4時

場 和田山ジュピターホール

問・予 兵庫県司法書士会但馬支部 ☎676-3368

**総合法律センター南たじま相談所** 弁護士による法律

相談(予約制・1回30分・相談料5,250円)

時 3月27日(木) 午後1時~4時

場 和田山老人福祉センター

問・予 兵庫県弁護士会 ☎078-351-1233

**若者就労・支援に関する相談会(無料)** 若者サポート

ステーションは、若者未就業者の就労自立に向けた相談に応じます。

時 毎週水曜日 午後1時~4時

場 山東公民館2階小会議室

問・予 労協若者サポートステーション豊岡 ☎0796-34-6333

## ホール・美術館の催し

●詳細は各施設で確認してください



**あさご芸術の森美術館**

☎670-4111 (休)水曜日、祝日の翌日

(水曜日が祝日の場合はその翌日)

**三沢厚彦 ANIMALS in ASAGO**

会期: 3月15日(土)~5月11日(日)

等身大の動物をモチーフに、クスノキを素材とした木彫作品「ANIMALS」シリーズで大人気の彫刻家三沢厚彦さんの展覧会です。※当展覧会のみ入館料大人800円/大・高校生300円/小・中学生200円(ココロカード利用可)



**ヒメハナ公園ウツギの館**

☎676-4587 (休)月曜日

(月曜日が祝日の場合開館)

**但馬の巨木写真展**

会期: 3月16日(日)まで

## 高齢化橋梁の点検と修繕を進めます

日本の橋梁は、その多くが高度経済成長期に建設され、朝来市でも同様の傾向が見られます。平成25年現在では架設から50年を経過する高齢化橋梁が全体の約12%程度ですが、20年後には約67%となるなど、急速に高齢化が進んでいます。

今後の橋梁の補修・架替えに対応するためには、計画的な予算計画をたてる必要があります。そこで始まったのが橋梁長寿命化修繕計画です。これまで損傷が大きくなってから補修や架替えを行っていましたが、今後は長寿命化修繕計画に基づき、年次計画をたてることによって予算が平準化され、各橋梁の重要性や損傷状況に応じた計画的な補修や架替えを実施することが可能となります。

市では、平成21年度から5年をかけて市内の市道橋の点検を行いました。今回の点検の結果、市内にある橋長2m以上の管理橋梁615橋のうち、直ちに落橋の恐れがある橋梁はありませんでしたが、全体の約16%が既に損傷している状態でした。

今後、補修対象橋梁の詳細な点検を行って補修工法を決定し、補修工事を行います。さらに、5年に1回、管理市道橋全てに対して定期点検を行います。定期点検によって損傷の進行度合や工事後の経過観察等を行い、随時修繕計画を見直していきます。

市民の皆さまには、詳細点検・補修工事・定期点検それぞれの際にご不便おかけしますが、ご理解・ご協力をよろしくお願い申し上げます。

なお、「朝来市道路橋長寿命化修繕計画の概要」・「朝来市橋梁定期点検結果の概要」につきましては、朝来市のホームページに4月から掲載します。

問い合わせ先 市役所建設課 ☎672-6126

## 戸籍の窓

※掲載対象期間  
1月16日~2月15日  
届出分

(平成26年1月31日現在)

総人口 32,727人  
(-35)

男 15,619人  
(-7)

女 17,108人  
(-28)

世帯数 12,295世帯  
(-18)

( )は前月比

## お誕生おめでとう(お祝鳴)

行政区	出生児氏名	よみがな	届出人	行政区	出生児氏名	よみがな	届出人
生野2区	村上 和哉	かずや	豊生	矢名瀬下町	澤田 照憲	しょうけん	現成
秋葉台2区	瀧口 美矢	みや	健	末歳	漆垣 柊大	しゅうた	雄司
法道寺	池畑 凜紅弥	りくや	直弥	清水町	足立 楓花	ふうか	鉄宏
駅北	中上 聖梨	せり	祐介	和賀	寿賀 喜恵	よしえ	直太郎
枚田岡	守本 結衣	ゆい	晋也	立脇	北村 透真	とうま	俊之
枚田岡	吉田 朱里	あかり	伝	澤	尾崎 琉唯	るい	照如
加都	井上 琥翔	こうが	和也	新井3区	清原 知紗	ちさ	康広

## 健康・医療・育児等に関する電話相談

急な病気やけがをした時、健康や育児に関する心配ごとなどについて、電話で相談したり、アドバイスを受けたりすることができます。電話機の近くに掲示したり、携帯電話等に電話番号を登録するなど、上手に活用し、緊急時のご自身、ご家族の健康保持・増進にお役立てください。

また、日ごろからかかりつけ医を持ち、気になることがあったり、体調がすぐれないなど症状がある場合は、早めに受診しましょう。

## 但馬地域 小児救急医療電話相談

夜間に、子どもの急な病気やケガなど、病院に行くべきかどうか迷った時に、看護師等から症状に応じた対処の方法や受診についてのアドバイスが受けられます。

- きゅうきゅうはは
- 電話番号 **0796 - 22 - 9988**
  - 相談対応者 看護師等
  - 相談対応時間 毎日、夜間 午後7時～10時

## 【注意事項】

- ☆通話料は利用者負担です。
- ☆緊急時の相談窓口であり、診断や治療、育児相談や健康相談には対応していません。
- ☆相談内容の確認のため、通話を録音する場合があります。

## 小児救急医療電話相談 #8000

子どもの急病、ケガなどでお困りのときはお気軽にご相談ください。

- 電話番号 **#8000**  
※ダイヤル回線、IP電話の場合は  
ははきゅうきゅう  
**078 - 731 - 8899**

## ○相談対応時間

平日・土曜日 午後6時～午前0時  
日曜日・年末年始：午前9時～午前0時

## 【注意事項】

- ☆通話料は利用者負担です。

## あさご健康・医療電話相談ダイヤル 24

健康・医療・育児に関する相談や医療機関の情報提供などを行います。

- 電話番号 **0796-22-9988** (フリーダイヤル：通話料無料)
- 相談対応者 医師、保健師、看護師
- 相談対応時間 24時間、年中無休



**過去10年分まで国民年金保険料が納められます！**  
**国民年金保険料の後納制度**

年金額が増えたり年金受給資格を得られたりする場合があります

後納制度とは、時効で納めることができなかつた国民年金保険料について、平成27年9月までの期間に限り、過去10年分まで納めることができる制度です。

後納制度を利用することで、年金額が増えたり、納付した期間が不足して年金を受給できなかった人が年金受給資格を得ることができたりする場合があります。過去に納め忘れのある人は、ぜひご利用ください。

## 後納保険料の納付書の「使用期限」にご注意ください

すでに後納制度を申し込んだ人で、平成16年4月以降分の後納保険料を納付していない人は、納付書に記載された使用期限(平成26年3月31日)までに納付をお願いします。

使用期限までに納付できなかった人で、4月以降に納付を希望する場合は、新たな加算額による納付書を発行しますので、国民年金保険料専用ダイヤルまたは、お近くの年金事務所にご連絡ください。

【ご注意】平成16年3月以前の後納保険料は10年を超えるため平成26年4月以降は納付できません。

## 後納制度の申込み・納付書の再発行のお問い合わせは

《国民年金保険料専用ダイヤル》

**0570-011-0500** (ナビダイヤル)  
050から始まる電話でおかけの場合は  
**03-6731-2015**

## 【受付時間】

月曜日・午前8時30分～午後7時  
火～金曜日・午前8時30分～午後5時15分  
第2土曜日・午前9時30分～午後4時

※お問い合わせの際には基礎年金番号が分かるものを、用意ください。  
※月曜日が祝日の場合は、翌日以降の開所日初日に午後7時まで相談を受け付けます。

※祝日(第2土曜日を除く)、年末年始はご利用いただけません。





# 健康コーナー

■問い合わせ先  
市役所地域医療・健康課  
☎ 672 - 5269 (和田山保健センター)

## あさGO!! 健康パスポート 平成26年度朝来市健康づくりポイント事業

市民の皆さんの運動の実践や健康づくりの取り組みに対して、ポイントを付与し健康づくりを応援します。

### 特典 1

#### 運動を実践し、継続することで健康な生活習慣を身につけることができます

ウォーキングやジョギング、体操(ラジオ体操、あさGO!!体操、いきいき体操)を習慣化するとともに、健診・人間ドックの受診をはじめ、運動施設の利用や健康教室等もポイントの対象となるため、より一層の健康づくりに取り組めます。

### 特典 2

#### 社会貢献ができます

貯めたポイントは、こども園や幼稚園、小・中学校などに図書カードとして寄付できます。

### 特典 3

#### 楽しみながら健康づくりができます

貯めたポイントは、市指定ごみ袋や市が指定した施設(温泉施設、運動施設)の利用助成券と交換できます。

- ①ポイント付与期間 4月1日～平成27年3月31日
- ②参加対象者 20歳以上の市民
- ③参加申込受付開始 3月17日(月)から(予定)
- ④参加申込窓口、寄付・交換申請窓口  
地域医療・健康課(和田山保健センター)  
本庁・各支所地域振興課  
(メールやFAX、郵便の場合は地域医療・健康課まで)
- ⑤寄付申請期限 平成27年1月5日(月)
- ⑥交換品申請期限 平成27年3月31日(火)

#### ◎参加方法

3月17日以降に「参加申込書」と「アンケート」に記入し、参加申込窓口に提出していただき、「実践手帳」をお持ちいただく必要があります。

ポイント対象一覧やポイントを寄付できる団体等の事業内容について、詳しくは、市役所窓口、市内運動施設に設置のチラシまたは朝来市ホームページをご覧ください。

#### ◎平成25年度に健康づくりポイント事業に参加した皆さんへ

☆交換できるポイント数に達した場合は、市指定ごみ袋や運動施設利用券等と交換できます。

☆交換申請期限は、3月31日(月)までです。

(4月1日以降は無効になりますのでご注意ください。)

☆交換申請窓口実践手帳を持参し申請してください。

☆後日、交換品と使用された実践手帳をお送りします。

☆平成25年度ポイントと交換できる各種利用助成券等の種類

各種利用券等の種類	必要ポイント	摘要
よふど温泉、黒川温泉(大人)	600	※①
エスポワ、くじら、とらふす道場、ローラント、カーブス(一般)	500	
エスポワ、くじら、とらふす道場、ローラント、カーブス(65歳以上)	300	
朝来市指定ごみ袋(大)	800	
朝来市指定ごみ袋(小)	500	

※①障害者手帳をお持ちの人は、半分のポイント数で市内運動施設の申請ができます。

◎各種利用助成券(温泉施設、運動施設)の有効期限は発行日から6か月以内です。

◎ローラントの利用助成券は、月会員からの割引には利用できません

◎カーブス朝来和田山は女性のみ利用できます。利用する際は、直接カーブスにお問い合わせください。

【問い合わせ先】市役所地域医療・健康課 ☎ 672 - 5269

## ひとりで悩まずにご相談ください ころのケア相談

ストレスの多い時代です。だれもがささいなことでもころの不調やトラブルを起こすことがあります。

「気分が沈む」「眠れない」「こもりがちである」などのお悩みに専門医が応じます。

相談は無料で、秘密は厳守されますのでお気軽にご相談ください。なお事前に電話などで予約をお願いします。

開催日	会場	相談員
3月17日(月)	和田山保健センター	医師

【問い合わせ先】市役所地域医療・健康課 ☎ 672 - 5269

## 献血にご協力ください

輸血用血液をいつでも十分に確保しておくためには、絶えずだれかの献血が必要です。明日の医療を支える献血に、多くの皆さまのご協力をよろしくお願いします。

日程	会場	受付時間
3月13日(木)	朝来老人福祉保健センター	午前10:00～11:15 午後0:30～3:00

※本人確認できるもの(免許証、保険証など)・献血カード(お持ちの人)をご持参ください。

【問い合わせ先】市役所地域医療・健康課 ☎ 672 - 5269



## 健康カレンダー

3 / 16 ~ 3 / 31

月	日	曜日	内容	場所
3月	17	月	ころのケア相談(予約制)	和田山保健センター
	19	水	離乳食教室	山東老人福祉センター
	20	木	8か月児健診	和田山保健センター
	27	木	3か月児健診	和田山保健センター

4月の予定は、4月に送付します『朝来市保健事業予定表』をご覧ください。各種乳幼児健診・予防接種などいずれも該当児には個別通知します。

## 朝来市介護保険事業計画等策定委員会 公募委員を募集します

市は、第6期(平成27年度～29年度)の介護保険事業計画を策定するため、朝来市介護保険事業計画等策定委員会を設置します。

そこで、今回の事業計画策定にあたり、広く市民の皆さんの意見や提案を反映させるため、公募委員を募集します。

■**応募資格** 次の要件のすべてに該当し、市政に積極的に参加協力する意志がある人

- ①市内に住所があり、平成26年3月1日現在で満40歳以上の人、または、市内の介護保険事業所に勤務している人
- ②市民の視点から客観的かつ公平に審議ができる人
- ③国家公務員、地方公務員、または、他の各種委員会等の委員を兼ねていない人

■**募集人数** 3人以内

■**委員の任期** 平成26年4月1日～平成27年3月31日

■**仕事の内容** 任期中に実施する委員会等へ出席いただき、第6期介護保険事業計画の策定業務に携わっていただきます。(委員会は7回程度開催予定)

■**委員報酬** 市の規定による額を支払います

■**応募方法** 所定の応募用紙に住所・氏名等の必要事項を記入の上、郵送または電子メール、持参のいずれかの方法で提出してください。

■**選考方法** 書類選考とし、選考結果は応募者全員に郵送にて通知します

■**募集期間** 3月20日(木)まで ※郵送は当日消印有効

■**問い合わせ先** 市役所高年福祉課 ☎672-6124 電子メール kounen@city.asago.hyogo.jp

## 認知症であることを カミングアウト(告白)していきましょう

### 地域包括支援センターの



家族や自分自身が認知症になったとき、「周囲に認知症だとなかなか言えない…」と言われる人がおられます。しかし、認知症は、脳の病気であり、風邪と同じで病気のひとつです。まずは病気を認めること、そして周囲にオープンにすることが認知症のその後の進行を予防し、認知症の人や家族の生活を支える手立てにつながります。

みんなで、認知症は病気のひとつであり、周囲の人に手助けしてもらおうという意識を地域全体に広げていきましょう。

#### ◎家族だけで抱え込まない

認知症は、家族だけで支えていくことがとても難しい病気です。認知症になったとき、「周囲の人に知られたくない」、「自分たちが見なければ」という思いから家族が介護を抱え込んでしまう傾向にあります。

認知症は、長期的に適切な介護が必要になります。家族だけで介護を担うと情報が得られず、本人が適切な医

療や介護を受けられないといったことが起こる可能性があります。また介護負担も大きく、支援を受けない家族は、疲れきってしまう可能性もあります。

認知症であることを隠さずに相談機関へ相談する、専門家のアドバイスを得るなどサポートを早期に活用していきましょう。

#### ◎認知症の人や家族が暮らすには

地域の皆さんの「力」が必要

住み慣れたまちで安心して暮らせることがだれもの願いです。認知症の人や家族を支えるには、地域の皆さんの見守り、理解、手助けも必要になります。認知症であることを地域の皆さんに伝えてその力を借りていきましょう。

#### ◎医療・介護・地域が連携して認知症の人や家族を支えます

認知症の人を支えるためには、医療・介護・地域の連携が必要です。

■**問い合わせ先** 市役所地域包括支援センター ☎672-6125

## 選挙 あれこれ

### ⑫ 政治・選挙の「三ない運動」



政治家(候補者、候補者になろうとする者、現に公職にある者)が選挙区内にある者に対して寄附をすることは、一部の例外を除き、全面的に禁止されています。募金やカンパばかりでなく、葬式の花輪や供花、お中元やお歳暮、入学祝や卒業祝、集会やお祭りへの飲食物の差し入れ、病気見舞いなども禁止されており、常識的にみて厳しい規制となっています。しかし、いろいろな名目でなされる寄附が買収と結びつきやすく、また、選挙に金のかかる大きな要因にもなり、これまでも政治とカネにまつわる問題が繰り返し生じてきました。

こうした反省をふまえ、きれいな政治、金のかからない選挙を実現するために、政治家にも有権者にも守っていただきたい3つのルールがあります。

- ◆ 政治家は有権者に寄附を贈らない!
- ◆ 有権者は政治家に寄附を求めない!
- ◆ 政治家から有権者への寄附は受け取らない!

■**問い合わせ先** 市役所総務課 ☎672-6115

「選挙あれこれ」は今月で終了します。ありがとうございました。

# Mademoiselle ポーヌの朝来日記

vol.6 今年もたくさんの福が来るように

2月と言えば、「鬼はそと! 福はうち!」という言葉が思い浮かびます。私は朝来市にやってきて、初めて節分を経験しました。これまで、豆まきという風習は知っていましたが、経験する機会はありませんでした。初めて豆まきを聞いた時には「豆をまくのは、とてもおもしろそうだ!」と思いましたが、それほどおもしろい文化がある国は、やはり日本だと感じました。

節分に当たる2月3日は、ちょうど市内のあるこども園を訪問する日だったので、子どもたちと一緒に節分を楽しみました。鬼についての話を聞いていると、なんと本物の鬼がやってきました! 子どもたちをはじめ、皆さん豆を手、鬼と戦う準備はできていたはずなのですが…。

まったく意外なことに、多くの子どもたちは泣き始めて私の足をつかんできました。子どもたちの姿に「かわいそう」と思いましたが、こうやって子どもたちの心を強くする意味もあるのかな、と感じました。

夜になって東北東の恵方を向いて、未来の福を考えながら巻き寿司と26個の豆を食べました。節分が終わり、本格的な春の訪れが楽しみです。

(秘書広報課国際交流員 ヴァンデンドリッシュー・ポーヌ)



## 火災・救急の状況 (朝来消防署)

区分	件数
火災	
建物	5
林野	0
車両	0
その他	0
合計	5
累計	5
救急	
交通事故	16
一般負傷	22
急病	89
その他	16
合計	143
累計	143

(1月中)

## 交通事故の状況 (朝来警察署)

区分	件数	累計
交通事故		
人身事故	9	9
死者		
子ども	0	0
高齢者	0	0
その他	0	0
合計	0	0
傷者		
子ども	1	1
高齢者	1	1
その他	12	12
合計	14	14
物損事故	96	96

(1月中)

## 犯罪発生状況(朝来警察署)

手口	件数	手口	件数
路上強盗	0	空き巣	0
強制わいせつ	0	忍び込み	0
ひったくり	0	金庫破り	0
車上ねらい	1	事務所あらし	0
自動販売機ねらい	0	出店あらし	0
部品ねらい	0	詐欺	0
器物損壊	1	傷害	0
自動車盗	0	暴行	3
オートバイ盗	0	万引き	1
自転車盗	0		

(1月末累計)

※子ども=15歳以下 高齢者=65歳以上  
※累計は平成26年の合計

## 暮らしの情報コーナー

### No. 52 クリーニング利用の注意点

季節の変わり目はクリーニングの利用が増える時期です。衣類は着用や時間の経過によって、汚れや傷みが生じるなど状態が変化していくものです。クリーニングしても購入時の新品の状態に戻るとは限りません。素材の特徴を理解する、取扱表示に注意するなどして大切な衣類をよりよい状態に保ち、クリーニングを利用する際は、気になる汚れや仕上がりの要望について具体的に伝え、適切な処理を受けるようにしましょう。

**事例** アクリル100%のセーターをクリーニングに出したところ縮んでしまった。クリーニング店は「業界基準に従い賠償する」と言うが、知人からプレゼントされた思い出のある品なので、規定どおりの弁償では納得できない。(30歳代、女性)

クリーニング業者の不適切な処理によって直せない不具合が生じた場合は、通常、業界団体が作成した「クリーニング事故賠償基準」によって賠償を受けることができます。ただし賠償額は購入時からの月数に応じて算定され、個人の思い出など、個別の事情は勘案されません。また、洗濯物を引き取ってから6か月を経過すると賠償されません。クリーニングから戻ってきた衣類はすぐに点検し、仕上がりに不具合がある場合は店に申し出て、やり直しや賠償など対応について提案を受け話し合ってください。

■不審に思ったとき、困ったときには…消費生活相談 たじま消費者ホットライン ☎ 0796 - 23 - 1999  
市消費生活相談窓口(市役所市民課内) ☎ 672 - 6121 県立但馬消費生活センター ☎ 0796 - 23 - 0999



▼竹田 城跡に ついての特集を組んだ昨年の「広報朝来12月号」が、このほど行われた、第61回兵庫県広報コンクール「努力賞」と、市の部の「努力賞」と、兵庫県市町村振興協会の「広報まちづくり賞」をいただきました。▼これも市民の皆さまをはじめ、ご協力いただきました方々のおかげです。今後もよりよい広報紙づくりに努めます。ありがとうございます。

# いきいき

市内で活躍する元気な人、  
グループを紹介

但馬アスリートクラブ  
後藤 知宏 さん



「但馬からオリンピックに出場できるような選手を育てたい。」と話すのは、但馬アスリートクラブを主宰する後藤知宏さん(高瀬区)です。

「学生時代は、短距離やハードルなどの選手として頑張ってきましたが、目立った成績は残せませんでした。でも陸上競技の楽しさを多くの人に知ってもらいたいとの思いがありました。」そう話す後藤さんは、大学卒業後は地元・但馬の高校で、非常勤講師として陸上競技の指導に携わってきました。その後、平成23年1月から昨年5月まで、青年海外協力隊の隊員としてインドネシアへ陸上選手の指導に赴き、才能がありながら「落ちこぼれ」とも言われていた選手を、110mハードルで国内1位の成績を残すまでに成長させるなどの結果を残しました。

帰国後、すぐに但馬アスリートクラブを設立。「兵庫県は全国屈指の陸上強豪県でありながら、但馬では、中学校には陸上部のない学校が多く、高校でも生徒数の減少や指導者不足などの問題があって、陸上競技に取り組みたい生徒の皆さんに厳しい環境です。ならば、これまでの経験を活かして自分でやろうと思いました。」現在、小・中学生を中心に高校生までを対象に、朝来市の他にも、養父市、豊岡市でも教室を開催し、約10人のスタッフの皆さんとともに47人を指導しています。「但馬に陸上競技を根付かせていきたいですね。少しでも興味のある人にはどんどん参加していただければと思っています。」

(但馬アスリートクラブについての詳しいお問い合わせは、後藤知宏さん ☎090-9888-1082)



指導にあたる後藤さん(右)

## 市民投稿 こんなことあったぞー

あわがの山から赤鬼がきました 節分の豆まき行事 やなせ保育園



2月3日、節分の豆まき行事を開催しました。

「ここはどこじゃ? やなせ保育園か? きょうは、みんながおりこうしとるか見にきたんじゃ」あわがやまに住む「赤鬼」がドラを鳴らしながら、やなせ保育園にやってきました…。

園児たちは、やなせ保育園にやってきた赤鬼を、「鬼は外、福は内」と、新聞紙を丸めてつくった豆を投げつけ退治し、自分の歳に1個加えた「いり豆」を食べました。

その後、赤鬼とも仲良しになり、だっこしてもらったり、記念写真をとったりして、こわい反面、楽しいひとときを過ごしました。

また、お昼には、「巻き寿司」と「鶏のから揚げ」など、大好きな給食を、ホールでみんなそろっていただきました。

## DVD『朝来スケッチ』好評発売中!

朝来市出身の映像作家・藤原次郎さんによって撮影された、朝来市内の美しい風景をまとめたDVD『朝来スケッチ』を発売しています。

1枚1,000円(税込)

問い合わせ先 市役所都市開発課 ☎672-6127

