



広
報

朝
来

あ
さ
ご

2月

2013 February
No.95

人と緑 心ふれあう 交流のまち 朝来市

書き初めに挑戦



今月の主な内容

- 平成24年朝来市成人式..... 2
- 市政フラッシュ
- ／我がまち朝来再発見..... 4
- まちのわだい..... 6
- 情報掲示板..... 8
- 人いきいき／新あさご百景
- ／こんなことあったで..... 20

あさご日本語教室
1月15日、山東公民館



祝・成人 **希望を胸に 新たな旅立ち**

1月13日、市は、和田山ジュピターホールで平成25年朝来市成人式を開催しました。今年新たに成人を迎えたのは384人。華やかな振袖や真新しいスーツに身を包み、会場のあちこちで友人との再会を喜び、記念撮影や近況を話し合う姿が見られました。式典では、新成人代表による誓いのことばが述べられ、新成人らは真剣な表情で聞き、大人としての決意を新たにしていました。また、式典の後には、自らが企画した「成人のつどい」が行われ、お笑い芸人のステージや、懐かしいスライド写真の上映など様々な催しのほか、新成人代表から家族へあてた感謝のメッセージが読み上げられました。



司会者(成人のつどい)



友人との懐かしい再会



受付の様子



華やかな振袖姿

『大人』として 社会の一員として 今度は私たちが故郷を担う番

私たちが今日、このように無事、成人式を迎えることができたのは、私たちに惜しみない愛情を注いでくれた両親、家族、そして私たちを優しく、ときには厳しくご指導くださった学校の先生方や地域の皆様のおかげです。

大人へと成長する過程の中で、未熟だった私たちに對し、

どんな時でも優しく見守り支えてくださったことは、感謝の気持ちはいくら述べても足りません。たくさんの方々の愛情のなかで、多くの方々に見守られながら歩んできたことが今、私たちの大きな支えとなっています。

私たちは今、学生や社会人、家族を持つている人など、暮らす環境は違っても、それぞれの場所で、それぞれの道を

歩み始めています。今までは両親や家族に支えられてきましたが、これからは、自ら道を切り開き進んでいかなければなりません。今まで育てていただいた両親や支えてくださった皆様への感謝の気持ちを忘れずに、さらに自分を高め、成長できるように努力していきたいと思っています。

ここに集まった私たち新成人は、今日を境に「大人」として社会に認められます。つまり、自由とそれに伴った大きな責任を負うことにもなります。社会の一員としての自覚を持ち、故郷への誇りと喜びを忘れずに、今度は私たちが故郷を担っていくのだという責任感を持って、社会に貢献することをここに誓い、お礼の言葉とさせていただきます。



謝辞を述べる

足立麻紀さん(駅前区)

二十歳の約束 新成人のメッセージ

これまで支えてくれた
すべての人に「ありがとう」



家族へメッセージを伝える

南光文香さん(川原町区)

「ありがとう」。成人式を迎えた今、この言葉を誰に伝えようかと考えたとき、私が伝えたいのはやっぱり家族です。幼いころは、人見知りです。器用で、運動が苦手だった私。母は、そんな私のために、小学校の頃から様々なことに挑戦させてくれました。ピアノ、習字・プール・バレーボールに野球。中には途中でやめてしまおうと思ったものもありました。その時、「やめるのは簡単やけどなあ。もうちよつと続けてみたら」と、母は私の背中を押してくれ、続けることの大切さを教えてくれました。

今、私は大学に通い一人暮らしをしています。生まれてから離れたことのなかった家を離れて思うのは、家族の優しさです。家に帰ると電気がついていて、「ただいま」と言うとお帰りの声が出て、そこには、ごはんのいい匂いがして……。それが当たり前だと思っていたあの頃。育ってきた土地を離れ、一人暮らしを始めて、それが当たり前ではなかったこと、どれだけあたたかいものだったかを感じています。

これからも、迷ったり、ときにはくじけそうになることがあると思います。でも、どうかこれまでと変わらないあたたかい目で私たちを見守ってください。改めて感謝の気持ちを伝えるのは恥ずかしい気持ちもありますが、今まで育ててくれて、「ありがとう」。そして、支えてくださったすべての方に、20年間の感謝を込めて「ありがとう」。

市政フラッシュ

消防本部が訓練始め

1月9日、市消防本部は同本部屋外訓練場で「平成25年訓練始め」を開催しました。

はしご車など使用した救助訓練や約15層の高さにある的をめぐらせた一斉放水訓練などが行われ、集まった約100人の市民は、的確で迅速な隊員の動作に感心していました。

市消防本部が4月1日に養父市消防本部と統合し、南但消防本部になることについて、多次市長は「市民の期待と信頼に応えられるよう努めてください」と、山田消防長は「持てる消防資

消防力強化を誓う

源を有効に活用し、消防力を強化したい」と訓示しました。



救急訓練には市民も参加しました。

職員を派遣し山元町を支援しています

市は、宮城県山元町の復興を支援するため、今年度、職員1人を派遣し、社会教育施設の建設などに従事しています。さらに、現地の固定資産業務を支援する目的で、10月から新たに職員1人を3か月間派遣。1月からも継続して職員1人を派遣しています。

1月7日に山元町で行われた辞令交付式で、派遣職員は辞令を受け取り、和田山ライオンズクラブと市少年少女オーケストラから預かった義援金を山元町長に手渡しました。



山元町長に義援金の目録を手渡す坂本副主幹

我がまち朝来再発見

第63回

和田山機関庫



昭和45年ごろの和田山機関庫

まで延伸しました。

明治34年(1901)8月、ようやく生野から新井まで延伸するも、結局明治36年(1903)年にはその経営の不振から山陽鉄道に買収され、同社の「播但線」となりました。その後、明治39年(1906)年には和田山に延伸しました(4月1日和田山駅及び竹田駅開業)。

明治39年(1906)、鉄道国有法に基づき山陽鉄道は国有化されました。その後明治42年(1909)の国有鉄道線路名称制定で、播但線の名が正式に制定され、現在に至っています。

また、明治44年(1911)まず姫路一寺前間が開業し、翌年4月には、飾磨から生野

なんばグランド花月で朝来市をPR

市は1月19日、なんばグランド花月ビル1階 よしもと47ご当地市場で、市を宣伝するアンテナショップを開催。市観光大使の笑福亭鶴笑さんも応援に駆けつけ会場を盛り上げました。

当日は、岩津ねぎの天ぷらの試食や岩津ねぎの販売、観光パンフレットを配布するなど、朝来市を多くの人に紹介。特設ステージでは、鶴笑さんと、兵庫県住みます芸人「かりんとう」さんがユーモアたっぷり市をPR。「竹田城跡と生野銀山のある朝来市には是非お越しください」と

呼びかけていました。



鶴笑さん(右から2人目)と“かりんとう”さん

通学時間帯の運転にご協力を

市教育委員会は、通学路の安全の確保のため、自動車などの運転者に注意を促す看板を市内16か所に設置しました。

全国で登下校中の児童らが事故に遭う事例が後を絶たないことから、市教育委員会は、昨年の夏に朝来警察署や道路の管理者、小中学校の教職員らと通学路の点検を実施。住宅が密集し、歩道がなく、交通量の多い道路については、通学時間帯に、なるべく車両の通行を控えてもらうことを促す看板を設置することとしました。



竹田小学校の通学路に設置された看板

年には、和田山と福知山を結ぶ福和線(現JR山陰本線の一部)が開通したことにより、和田山駅は両線の接続駅となりました。そして、翌明治45年(1912)に機関庫と給水塔・転車台、引き込み線など付属施設とともに建設されました。この機関庫が現在残っている和田山機関庫です。

建物は切妻屋根をもつ煉瓦造(イギリス積)平屋建で、機関車引き込み線は2線を有し、両妻面に設けられた各2か所の開口部は石造半円形アーチでとなっています。側面開口部の「まぐさ」・面台、屋根の



和田山機関庫

げらばにも石が使われており、赤煉瓦壁面を縁取るように設けられた御影石の白が意匠上のアクセントとなっています。屋根は鉄骨トラス構造で野地板の上にスレートが葺かれていますが、当初の屋根であったかどうかはわかりません。

蒸気機関車が運行していたのは昭和46年(1971)10月まで。以後はディーゼル機関車の保守点検場として利用されてきましたが、この時期に蒸気機関車の方向転換に用いられてきた転車台が撤去されました。現在残っているのは機関庫と給水塔(煉瓦造のみ)となっています。

このような機関庫は全国各地の機関区に建てられました。が、現存するものは少なく、朝来市の中でも、近代化へ突き進んでいく時期の数少ない交通遺産として貴重な建造物です。

(市教育委員会社会教育課)
※まぐさ…開口部のすぐ上に
取り付けられた横材

※ければ…切妻屋根の妻側の
端部

あさご日本語教室 書き初めてで文化交流

1月15日、山東公民館で朝来市連合国際交流協会によるあさご日本語教室が行われました。この日は、新年最初の教室ということで書き初めに挑戦。9人の外国人学習者らは、用意された「夢」や「正月」などのお題の中から一つを選び、ポランテアから筆の持ち方や運び方を教わりながら半紙に力強く書き上げていました。



作品を手に満足そうな表情を浮かべる参加者

第1回朝来市新春マラソン大会



新春の町並みを駆け抜けました

1月1日、市役所本庁舎周辺で、第1回朝来市新春マラソン大会が行われました。昨年まで計40回行われてきた和田山新春マラソンを市体育協会が継承する形で開催され、参加者は新年の走り初めを楽しんでいました。当日は、市内外から約2000人のランナーが集まり、すがすがしい晴天の中、平成25年のスタートを切りました。沿道には多くの市民らが応援に駆け付け、選手に暖かい声援を送り、選手も笑顔で応えていました。

芸術作家が今年の干支を表現

市は、平成25年の干支「巳」をテーマにした企画展「2013アート干支展」を1月14日まであさご芸術の森美術館で開催しました。絵画、陶芸、木彫、版画と様々な分野の芸術家ら42人がそれぞれの手法でへびを表現。約100点が出展され、作品の一部は販売されました。

また、「干支絵手紙コンクール」も1月14日まで同館で行われ、趣向を凝らした291点の年賀状が壁一面に展示されました。



色んなへびが美術館に集合

福を求めて にぎわう十日えびす



吉兆の売り場の前で拍手のサービス

1月10日、和田山上町にある二宮神社で「十日えびす」が行われました。

今年も早朝から縁起物の吉兆を求める人の姿が。吉兆は2千円から3万円のものまであり、高価なものが売れると、威勢のいい掛け声とともに、三三七拍子に合わせて拍手が送られていました。また、1回100円の福くじは、掃除機や液晶テレビなど豪華な景品が当たるとあって、今年の運を試そうと多くの人が列を作っていました。

皆さんの周りの身近な出来事や話題をお知らせください。 市役所情報政策課 ☎ 672-6116



1セット500円で、市社会福祉協議会各支所などで販売

懐かしい 生野の暮らし

「がるた」で紹介

市社会福祉協議会は、鉾山の町として栄えた生野の暮らしを伝える「いくの回想がるた」を作成しました。
 かるたには、「東京からの転校生がハイカラを運んでくる」「お疲れ様 町なかに響く 4時のサイレン」など懐かしい昔の鉾山町の暮らしが紹介されています。介護施設「ひなたぼっこ」の利用者から当時の様子を聞きとり、生野地域の住民や障害者（児）自立支援施設「あさごふれ愛の郷」の利用者らが絵を描きました。

バンド演奏に乗せて自慢の歌声を披露

1月20日、第21回ジュピターホール歌謡祭決勝大会が同ホールで開かれました。昨年12月に行われた予選には市内外から88組が参加。決勝大会には、予選を突破した30組が出場し、自慢の歌声を披露しました。
 今回優勝したのは、山本八重子さん（養父市）。8回目の出場で見事栄冠を勝ち取りました。山本さんは「但馬のカラオケの登竜門であるこの歌謡祭で大賞を受賞できて感無量です」と笑顔を見せていました。



ステージ上で熱唱する山本さん

小・中学生が食育の標語を考案

市教育委員会は、市内小・中学生に食育への関心をさらに高めてもらおうと、食育標語を募集しました。993点の応募作品の中から、次の5点が入選作品に選ばれました。

最優秀賞

おいしいね
 みんなの笑顔が隠し味！

岡田奈穂さん（梁瀬中2年）



優秀賞

かぞくみんなでここにごはん
 からだもげんき ころもげんき

横尾明里さん（天蔵小1年）

給食は

感謝、完食、よくかんで

田中毬花さん（天蔵小3年）

手伝って

自然に覚える 母の味

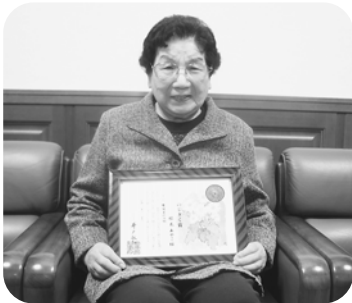
梶原更宮さん（梁瀬中2年）

伝えよう

朝来のじまん 土地の味

岩野 哲さん（山口小3年）

県のじぎく賞



賞状を手にする植木さん

兵庫県は、身近な善行をたたえる「のじぎく賞」を発表し、朝来市からは、植木あや子さん（新井1区）が受賞しました。
 植木さんは、約16年間にわたり自宅近隣の清掃やゴミ集積場の管理のほか、秋にはイチヨウやモミジの落ち葉を拾い、雪の日には除雪作業などを行っています。「作業が苦になったことはありません。地域がきれいになったら嬉しいという気持ちで続けています。皆さんから感謝していただいて表彰していただいたと思うと涙がでました」と話していました。



就学援助制度

経済的理由により、小・中学校に就学が困難と認められる児童生徒の保護者に対し、学用品費、修学旅行費、給食費の一部を支給します。

▽対象

- ・前年度又は当該年度において次のいずれかに該当する人
- ・生活保護を受けている。
- ・市民税の非課税又は減免、固定資産税の減免を受けた。
- ・国民年金の掛金の減免、国民健康保険料の減免又は徴収の猶予を受けた。
- ・児童扶養手当の支給を受けている。
- ・生活福祉資金の貸付を受けている。
- ・前述に該当しないが、経済的に児童生徒の就学が困難であると

献血にご協力をお願いします

2月の献血日程

月 日	会 場	受 付 時 間
2月8日(金)	和田山農業研修センター	10時～11時、12時30分～15時
2月25日(月)	山東老人福祉センター	9時30分～11時、12時30分～15時

■問い合わせ先 市役所健康課 ☎672-5269

- 市役所本庁 ☎079-672-3301
 生野支所 ☎079-679-2240
 山東支所 ☎079-676-2080
 朝来支所 ☎079-677-1165

教育委員会が認める人
 ※認定は、保護者からの申請書及び必要添付書類、学校長の意見、世帯の収入状況などに基づいて総合的に判断します。援助の対象となる収入基準は、家族構成や年齢等、世帯により異なります。

申請を希望する人は3月15日(金)までに市教育委員会学校教育課へ相談ください。
 ▼問い合わせ先 市教育委員会学校教育課 ☎677-2114

民生委員・児童委員、民生・児童協力委員の交代

12月1日付で、民生委員・児童委員、民生・児童協力委員が交代されました。

- 民生委員・児童委員
 高生田区
 新 松上のり子さん
 旧 松本みどりさん
 小谷区
 新 池本則夫さん

第79回 国保のひろば 《交通事故にあったとき…》

- 交通事故が原因で診療を受ける場合、基本的に国民健康保険は使用できず、全額自己負担となります。ただし、国保に届け出て認められると保険診療として受診できる場合があります。
- 国保被保険者が交通事故にあった場合、その事実や被害状況などを直ちに届け出る義務が国保世帯の世帯主にはあります。(国民健康保険法施行規則第32条の6)

国民健康保険の加入者が交通事故にあった場合、直ちに市役所市民課又は各支所地域振興課まで届け出てください。

■問い合わせ先 市役所市民課 ☎672-6120

- 旧 畑中政一さん
 民生・児童協力委員
 高生田区
 新 佐藤廣子さん
 旧 松上のり子さん
 ▼任期
 平成25年11月30日まで

▽問い合わせ先
 市役所社会福祉課
 ☎672-6123

民生委員・児童委員 県知事表彰

11月30日、第61回兵庫県社会福祉大会が高砂市文化会館で行われ、長年にわたって民生委

員・児童委員として地域福祉の向上に尽くされた次の方が表彰を受けられました。

- ・石田隆幸さん (石田区)
- ・村田他加江さん (竹ノ内区)
- ・細見秀志さん (土田区)

▽問い合わせ先
 市役所社会福祉課
 ☎672-6123

こころの健康づくり講演会

不眠や睡眠障害は、からだにさまざまな悪

※このページと次ページの最下段に掲載する広告を募集しています。詳しくは情報政策課(☎672-6116)へ。

「朝倉さんしょ」の苗木を販売します

市特産振興作物である「朝倉さんしょ」の苗木を1本につき2,100円で販売します。期間は、3月末まで。ただし、購入するには「JAたじま朝倉さんしょ部会」会員になる必要があります。

■問い合わせ先 たじま農協和田山生活営農センター ☎ 672 - 4800

2月の税
固定資産税 4期
国民健康保険税 8期
納期 2月28日(木)まで

影響を及ぼし、こころの健康だけでなく生活習慣病を悪化させることがあります。不眠の原因や対処方法について学びませんか。
 ▼日時 3月2日(土) 13時30分～15時30分
 ▼場所 さんとう緑風ホール
 ▼内容 「健康ですか?あなたの睡眠!」～意外と身近な睡眠障害～ 井上雄一氏 (東京医科大学睡眠学講座教授)
 ▼申込期限 2月25日(月)
 ▼申込み・問い合わせ先 市役所健康課 ☎ 672-15269

タバコを考える教室
 「タバコ」について一緒に考えてみませんか?吸う人も吸わない人も参加可能です。
 ▼日時 2月27日(水)
 「タバコの基礎知識」
 「タバコがやめられない理由」
 「禁煙の方法と医療支援」
 ・3月8日(金)
 ※いずれも14時から

▼場所 和田山保健センター
 ▼講師 馬庭幸二氏 (馬庭内科医院)
 ▼申込み・問い合わせ先 市役所健康課 ☎ 672-15269

男女共同参画講演会
 ▼日時 2月24日(日) 14時から
 ▼場所 和田山ジュピターホール小ホール
 ▼内容 「響きあうコミュニケーションのための伝え方」 川邊 暁美氏 (言の葉OFFICE Eかのん代表)
 ▼入場料 無料
 ▼問い合わせ先 市役所人権推進課 ☎ 672-16122

朝来市農業講演会
 市は、「岩津ねぎのブランド化」や「コウノトリ育む農法」などの環境にやさしい農業をさ



川邊 暁美さん

らに推進する契機とするため、次の講演会を開催します。
 ▼日時 3月18日(月) 13時30分から
 ▼場所 幸徳殿
 ▼内容 「(仮)環境にやさしい農業の推進と地域資源の活かし方」 保田茂氏 (コウノトリ野生復帰推進連絡協議会長)
 ▼入場料 無料
 ▼問い合わせ先 市役所農業振興課 ☎ 672-12774

但馬地区精神障害者家族教室
 ▼日時 2月21日(木) 13時20分～16時10分
 ▼場所 但馬長寿の郷 第3・4研修室
 ▼内容 「精神疾患の理解」～統合失調症を中心に～ 堀尾 敦彦氏 (但馬病院)
 ・ 懇談
 「今、悩んでいること、困っていること」
 ▼申込期限 2月15日(金)

▼申込み・問い合わせ先 朝来健康福祉事務所 地域保健課 ☎ 672-16867

但馬地域再生ステーション
 但馬県民局は、但馬の地域再生に取り組み団体の活動をサポートするため、和田山庁舎と新温泉健康福祉事務所の会議室の一部を「但馬地域再生ステーション」として無料開放しています。
 利用するには、事前に団体の登録と会議室の予約が必要です。
 ▼申込み・問い合わせ先 但馬県民局地域政策室 地域振興課 ☎ 0796-126-3611

募 集

市有財産の貸付
 市は、次の施設の借受者を募集します。
 ▼貸付物件
 ・土地
 ・所在地
 ・山東町粟鹿873
 ・面積
 ・約3,000㎡



貸付物件

・ 地目: 学校用地
 ・ 建物
 ・ 名称: 旧粟鹿小学校
 ・ 構造: 鉄筋コンクリート造2階建て
 ・ 延べ床面積
 ・ 2,124㎡
 ▼最低貸付条件価格
 ・ 10万円(月額)
 ▼申込期間
 2月5日(火)～14日(木) 8時30分～17時15分 (土日・祝日を除く)
 ▼受付場所
 市役所財務課に申込書を直接持参か郵送(書留など)
 ※郵送の場合は、申込受付期間内に到着したものに限りです。
 ▼広告
 詳しくは市ホームページに掲載します。
<http://www.city.asago.hyogo.jp/>
 ▼問い合わせ先 市役所財務課 ☎ 672-16118

市役所本庁 ☎079-672-3301
 生野支所 ☎079-679-2240
 山東支所 ☎079-676-2080
 朝来支所 ☎079-677-1165

募集



市営住宅

市は、次の市営住宅の入居者を募集します。

▽申込受付期間

2月8日(金)～20日(水)

※申込資格の詳細などは、市役所都市開発課に確認いただくか、市ホームページをご覧ください。

▽申込み・問い合わせ先

市役所都市開発課
 ☎672-6127

住宅の名称	生野2区住宅
場所	生野2区
間取り	3LDK
家賃(月額)	26,600円～39,600円
募集戸数	1戸

小・中・特別支援学校の非常勤講師(初任教員研修)

県教育委員会は、県内の市町組合立小・中・特別支援学校(神戸市を除く。)の非常勤講師を募集しています。

▽勤務内容

初任者研修に係る授業の補充
 報酬など 1時間当

たり2,780円
 (若干変更になる可能性があります)

交通費は、支給限度額の範囲で実費支給

▽資格 希望する種類の教育職員免許法に定める小・中・高等学校教諭普通免許状の所持者又は、平成25年4月1日までに取得できる者

▽申込み

3月15日(金)までに朝来市教育委員会又は教育事務所(教育振興室)で受け付けます。(土曜日、日曜日、祝日を除く)

▽問い合わせ先

市教育委員会学校教育課
 ☎677-2115

高齢者放送大学生

ラジオ放送(ラジオ関西、毎週土曜6時30分～7時)を聴いて感想文を提出することが学習の基本です。

▽対象 60歳以上で県内在住の人

▽募集期間 2月12日(火)～4月12日(金)

▽経費 年間6千円(テキスト代を含む。)

▽申込み・問い合わせ先

兵庫県高齢者放送大学
 ☎079-424-3343

生野2区住宅(特定公共賃貸住宅)

家賃助成制度を創設します

生野2区には、中間所得家族向けの市営住宅があります。この度、助成制度を創設し家賃額を減額することになりました。制度の内容は左記の表のとおりです。この制度を是非活用ください。

助成要件

- ①家賃や市税を滞納をしていないこと。
- ②入居申込者若しくは配偶者が、18歳以上40歳以下であること。
- ③義務教育終了前の子供を有すること。
- ④収入月額が31万3千円以下であること。

入居者募集

今回の制度を活用できる住戸について入居者を募集します。

▽募集戸数

4LDK 4戸

▽家賃

上記の表のとおり

▽入居資格

①市税を滞納していない人

②同居親族がある人

③収入が入居申込日において収入月額15万円

8千円～48万7千円以下の人

④入居者が暴力団員でないこと

▽申込期間

2月8日(金)～28日(木)

※特定公共賃貸住宅とは「特定優良賃貸住宅の供給に関する法律」に基づき、中堅所得者の方に優良な賃貸住宅の供給を促進する目的で市が建設し管理する住宅です。

■問い合わせ先

市役所都市開発課
 ☎672-6127



市ケーブルテレビ 光ファイバー化事業 住民説明会 を開催します

■問い合わせ先
市ケーブルテレビセンター
☎ 677 - 1044

「住民説明会」を以下のとおり開催します。住民説明会では、光ファイバー化事業の概要のほか、今後皆さんに願っている手続きや宅内工事などについて説明をしますので、是非、参加をお願いします。

- 開催時間** 19時30分から90分程度 ※日程表に時刻が記載されている区は、その時刻から開催します。
開催場所 各区の公民館や集会所など
持ち物 ①光ファイバー化事業資料(1月下旬に朝来市ケーブルテレビから加入者宅に送付したもの)
 ②各種申込書(上記資料に同封) ※各種申込みを希望する人は持参し、説明会時に提出ください。
 ③筆記用具(必要に応じて)

2月

日	曜日	区(会場)
10	日	桑市(公民館 13時30分開始)
12	火	生野1区(公民館 19時開始)、林垣(公民館)、東谷(公民館)、物部(公民館)
13	水	生野2区(公民館)、緑ヶ丘(和田山)(公民館)、寺谷(公民館)
14	木	生野3区(公民館)、秋葉台1区(第1集会所)、法道寺(公民館)、上八代(公民館)
15	金	生野4区(公民館)、秋葉台2区(第2集会所)、平野(和田山)(公民館)、立脇(集会所)
18	月	秋葉台3区(第3集会所)、岡(公民館)、愛タウン(集会所)
19	火	生野6区(公民館)、秋葉台4区(第4集会所)、芳賀野(公民館)、多々良木(公民館)
20	水	生野新町(公民館)、寺内(公民館)、西土田(集会所)、石田(公民館)
21	木	奥銀谷(コミュニティセンター)、万葉台(集会所)、宮田(公民館)
22	金	小野(ふれあいセンター)、室尾(公民館 19時開始)、高瀬(公民館)、伊由市場(公民館)
23	土	殿町(公民館)
25	月	生野緑ヶ丘(高齢者支援ハウス)、高生田(公民館)、土田(公民館)、澤(公民館)、奥田路(公民館)、梁瀬北部(磯部地区コミュニティセンター)
26	火	竹原野(公民館)、市場(公民館)、宮内(公民館 19時開始)、山内(公民館)、粟鹿(粟鹿地区コミュニティセンター)
27	水	黒川(生活改善センター)、朝日(公民館 14時開始)、高田(公民館)、納座(公民館)、与布土(与布土地区コミュニティセンター)
28	木	猪野々(集会所)、和田(公民館)、和田山駅前(駅前公会堂)、川上(公民館)、比治(公民館)、梁瀬中部(さんとう緑風ホール)

3月

日	曜日	区(会場)
1	金	白口(集会所)、内海(公民館)、駅北(集会所)、和田山京口(県職員住宅談話室)、山口(公民館)、梁瀬南部(さんとう緑風ホール)
2	土	柳原(公民館 19時開始)
4	月	竹ノ内(公民館)、枚田(中央公民館)、立野(公民館)、新井2区(公民館)、新井3区(構造改善センター)
5	火	小田和(公民館)、和田山上町(公民館)、市御堂(公民館)、新井1区(公民館 19時開始)
6	水	桑原(公民館)
7	木	円山(公民館)、上生野(公民館)、和田山本町(公民館)、口田路(公民館)、佐中(公民館)
8	金	川尻(多目的集会所)、和田山新町(一新会館)、東町(公民館)
10	日	山本(公民館 8時30分開始)
11	月	栃原(公民館)、枚田岡(枚田岡会館)、法興寺(公民館)、栄町(公民館)、八代(公民館)
12	火	北真弓(ふれあいセンター)、玉置(公民館)、立ノ原(公民館)、安井(公民館 19時開始)
13	水	南真弓(公民館)、白井(公民館)、殿(公民館)、久留引(公民館)、土肥(公民館)
14	木	宮(公民館)、米屋町(公民館)、竹田中町(公民館)、三波(公民館)、加都(公民館)、老波(公民館)
15	金	久田和(公民館)、観音町(公民館)、竹田上町(公民館)、藤和(公民館)、筒江(公民館 19時開始)
16	土	弥生が丘1区(集会所)
17	日	平野(朝来)(公民館)
18	月	東和田(公民館)、岡田(公民館)、久世田(公民館)、中田路(公民館)
19	火	中(公民館)、竹田下町(公民館 18時30分開始)、竹田新町(公民館)、元津(公民館)、神子畑(公民館 13時30分開始)
21	木	野村(公民館)、弥生が丘2区(公民館)、旭町(公民館)、城南台(集会所)、羽瀧(集会所)、上岩津(公民館)

※日時は、変更となる場合があります。別途、回覧文書などで案内します。

市税などの徴収強化について

国税還付金などの差押えを実施します。

■問い合わせ先
市役所税務課 ☎ 672 - 6119

市は、税金の確保や市民の公平・公正な税負担のため、市税などの徴収を強化しています。
滞納を放置したまま連絡がない人には**財産調査**を行い、財産(国税還付金・預貯金・給与など)が確認できた場合は**強力に差押えを実施します**。差押えた財産は、インターネット公売等により現金化し、税に充当します。特段の事情により納付が困難な場合は、早急に税務課に相談ください。

インターネット公売に出品した差押え財産



軽自動車



欄間



陶器の置物

人間には生まれついで生物学的性別があります。一方、社会通念や慣習の中には、社会によって作り上げられた「男性像」、「女性像」があり、このような男性、女性の別を『社会的性別(ジェンダー/gender)』といいます。

「社会的性別」は、それ自体に良い、悪いの価値を含むものではなく、国際的にも使われています。「社会的性別」が、性差別や性別による固定的な役割分担、偏見などにつながっている場合もあり、これらが社会的につくられたものであることを意識していくという視点です。

あなたの周りの男女の役割分担やイメージなどについて、まず疑問を持つことから始め、そこに潜むジェンダーを見つけてみましょう。

No.11 『社会的性別(ジェンダー)』の視点



さくら通信

朝来市男女共同参画通信

■問い合わせ先
市役所人権推進課
☎ 67216122

各種相談のご案内

時:日時 場:場所 問:問い合わせ 予:予約

人権相談(無料) 人権問題に関する相談

時 2月14日(木) 13時30分～15時
場 生野保健センター、和田山農業研修センター、
山東老人福祉センター、朝来老人福祉保健センター
問 市役所人権推進課 ☎672-6122

女性のなやみ相談(無料) 女性が抱えるさまざまな悩みや問題などの相談

時 2月13日(水)12時30分～15時30分
場 アートほほえみ相談室(2階)
問・予 市役所人権推進課 ☎672-6122

行政相談(無料) 官公庁の仕事の苦情や意見・要望などの相談

時 2月18日(月) 10時～11時30分
場 生野保健センター／和田山老人福祉センター
／山東老人福祉センター／朝来老人福祉保健センター
問 市役所市民課 ☎672-6120

身体障害者相談(無料) 障害に関する相談

時 3月4日(月) 13時～16時
場 朝来老人福祉センター 1階会議室
問 市役所社会福祉課 ☎672-6123

司法書士による法律相談会(無料) 司法書士による登記・相続・多重債務などの法律相談

時 3月2日(土) 13時～16時
場 和田山ジュピターホール
問・予 兵庫県司法書士会但馬支部司法書士法律相談委員会 ☎676-3368

金融アドバイザーによる相談会(無料) 中小企業の皆さんが抱えている金融の課題などの相談

時 2月7日・14日・21日・28日(毎週木曜日)
場 市役所南庁舎
問 兵庫県保証協会 ☎0120-537-001

総合法律センター南たじま相談所 弁護士による法律相談(1回30分。相談料5,250円)

時 2月28日(木) 13時～16時
場 和田山老人福祉センター
問・予 兵庫県弁護士会 ☎078-351-1233

ホール・美術館の催し ●詳細は各施設で確認してください



あさご芸術の森美術館 ☎670-4111 (休)水曜日、祝日の翌日
(水曜日が祝日の場合はその翌日)

朝展 優秀作品展 期間:3月3日(日)まで

杉山雅之展 ～歩行視と円筒形～ 期間:2月23日(土)～3月24日(日)

入館料 大人500円／大学生・高校生300円／小中学生200円



和田山ジュピターホール ☎672-1000 (休)月曜日
(月曜日が祝日の場合はその翌日)

東野祥子ダンス公演「Endscapes」 《全席自由》

公演日:3月16日(土)／開演:18時30分／料金:大人1,000円、
高校生以下500円 **前売券好評発売中**

柄本明&劇団東京乾電池によるASAGO演劇セミナー

《全席自由》 公演日:3月31日(日)／開演:14時／料金:大人1,000円、
高校生以下500円 **前売券近日発売予定**



生野メインホール ☎679-4500 (休)月曜日
(月曜日が祝日の場合は開館)

市原悦子「朗読とお話の世界」 《全席指定》 公演日:2月23日

(土)／開演:14時／料金:大人2,000円、高校生以下1,000円
前売券好評発売中



あさご・ささゆりホール ☎672-6114 (休)月曜日
(月曜日が祝日の場合はその翌日)

ASAGOクラシックパーク2013大熊理津子 マリンバコンサート

《全席自由》 公演日:3月10日(日)／開演:13時30分／料金:大人1,000円、
高校生以下500円／問い合わせ先:市役所芸術文化課 **前売券近日発売予定**



ヒメハナ公園ウツギの館 ☎676-4587 (休)月曜日
(月曜日が祝日の場合は開館)

私たちの写心展(まさきちゃんとゆかいな仲間) 期間:2月7日(木)～24日(日)

磁器を彩る作品展 2月27日(水)～3月17日(日)

申告受付・相談会などの日時と場所

地域	開催日	開催場所
生野	2月18日(月)	生野庁舎裏1階会議室
和田山		和田山農業研修センター2階201号室(市役所裏)
山東	～3月15日(金)	山東庁舎1階市民室
朝来		朝来庁舎2階会議室



■所得税の確定申告・住民税申告は、

2月18日(月)から3月15日(金)まで

■消費税と地方消費税の申告は、

4月1日(月)まで

■申告受付・申告相談

市は、市内の4会場で2月18日(月)から3月15日(金)まで(土・日曜日を除く)8時30分～17時に、所得税の確定申告と個人市県民税の申告受付、申告相談会を実施します。また、和田山税務署でも所得税の確定申告と申告相談を受け付けます。

■所得税の確定申告

【確定申告が必要な人】

次のような人は、確定申告の必要があります。
 ・ 商売など個人で事業を営んでいる人や不動産収入がある人
 ・ 給与を1か所から受けている人で、給与所得や退職所得以外の所得金額の合計が20万円を超える人

る人

・ 給与を2か所以上から受けている人

・ 年金所得者のうち年金収入金額が400万円以上の人

・ 年金所得者のうち年金以外の所得が20万円を超える人

・ 土地、建物やゴルフ会員権などの資産を譲渡した人

※このほかにも確定申告の必要な場合があります。

【確定申告をすれば、税金「所得税」が戻る人】

次のような人で、源泉徴収された税金などが納め過ぎになっている人は、還付を受けるための申告をすることができます。

・ 多額の医療費を支払った人や公的団体に寄附を行った人
 (医療費控除を受ける人は事前

に必ず病院ごとに領収書を集計しておいてください。)

・ 住宅ローン(償還期間が10年以上など一定の要件があります。)を利用してマイホームを取得した人や増改築を行った人
 ・ 年の途中で退職し、その後就職しなかったため年末調整を受けていない人

【所得税の納付について】

平成24年分の所得税の納付は、3月15日(金)までにお願います。また、振替納税をすると、4月22日(月)に口座引き落としになり、資金の準備に余裕ができます。

■公的年金を受給している人へ

平成24年分の確定申告から、公

■問い合わせ先
 市役所税務課 ☎672-6119

的年金などに係る雑所得を有する人で、次に該当する場合は、所得税の確定申告書の提出が不要となっております。

・公的年金の収入金額(2か所以上ある場合はその合計額)が400万円以下で、公的年金に係る雑所得以外の所得金額が20万円以下

ただし、申告書提出が不要の場合でも、医療費控除や寄附金控除などで所得税の還付を受けるための申告書は提出することができません。

個人事業者の消費税と地方消費税の申告

個人で事業をしている人で、消費税の申告をしなければならないのは、次のような場合です。

・基準期間(平成22年分)の課税売上高が1千万円を超える場合で、「消費税課税事業者選択届出書」を提出した場合

消費税と地方消費税の申告と納税は、事業所の納税地を所轄する税務署長に、1枚の申告書と納付書でまとめて行うことになっていきます。なお、申告期限と納期限は4月1日(月)まで。申告書を提出するときには、付表の添付も忘れな

いようにしてください。

また、振替納税を利用すると、4月24日(水)に口座引き落としになります。詳しくは、和田山税務署へ問い合わせください。

個人市県民税申告書の送付と提出

個人市県民税申告書を2月初旬に郵送します。

申告書は、平成25年1月1日現在で18歳以上で、23年中の所得が給与所得のみで個人市県民税が給与から天引きされている人と平成23年分の申告で青色申告書を提出している人を除いた人に郵送しています。収入や経費、控除に関する事項などを記入して、記名、押印の上、3月15日(金)までに市役所税務課又は各支所地域振興課まで提出してください。

なお、所得税の確定申告書を提出する人は、この個人市県民税申告書の提出は必要ありませんが、収入の無い又はマイナスの場合やだれかの扶養になっている場合、学生の場合は必要事項を記入の上、申告書を提出してください。申告しない場合は、所得証明書などの発行ができなくなるだけでなく、国民健康保険税の軽減措置が受け

られなくなりますので、注意してください。

24年分所得税と平成25年度市県民税の主な改正点

生命保険料控除の改正

平成24年1月1日以後に生命保険会社・損害保険会社と締結した保険契約から、「介護医療保険料控

除」が創設され、「一般生命保険料控除」・「介護医療保険料控除」・「個人年金保険料控除」の3つの項目からなる控除枠の制度に変更されました。そのため、平成23年12月31日以前と平成24年1月1日以後の保険契約では、生命保険料控除の適用が異なります。控除額など、生命保険料控除についての詳細は税務署又は市役所税務課へ問い合わせください。

確定申告で障害者控除・医療費控除になる場合

高齢者やその家族が障害者控除、医療費控除の対象があります。

■障害者控除

納税者自身又は控除対象配偶者、扶養親族が身体障害者手帳の交付を受けていない人でも、障害の程度が障害者と同程度であると認められた場合で、次の要件に該当する人は、確定申告時に障害者控除の適用を受けることができます。

・要介護認定を受けている満65歳以上の人で、精神又は身体の障害の程度が障害者と同程度であると認められる人

■寝たきりの人のおむつ代の医療費控除

寝たきり状態で、医師の治療に際しておむつの使用が必要な場合は、医師が発行する「おむつ使用証明書」

によりおむつ代を医療費控除の対象にすることができます。市では次の要件に該当する場合に、「おむつ使用証明書」の代わりとなる「主治医意見書内容確認書」を発行します。

・おむつ代の医療費控除を受けるのが2年目以降で、介護保険の要介護認定の主治医意見書でおむつの使用が確認できる場合

■手続き

対象になると思う人は、市役所高年福祉課又は各支所地域振興課で手続きを行ってください。

■問い合わせ先
市役所高年福祉課
☎672-16124

朝来市の将来について一緒に考えてみませんか？

～『第2次朝来市総合計画審議会』委員を募集します～

■問い合わせ先
市役所総合政策課
☎ 672 - 6110

市では、目まぐるしく変化する社会情勢に対応するため、計画期間を前倒して総合計画の見直しを行います。このため、市民の皆さんにご参加いただき、開かれた市政の推進を図るため、『第2次総合計画審議会』の委員の一部を募集します。

活動内容 平成25年4月から開催する審議会に参加し、意見を述べる。

活動期間 平成25年4月～10月頃(予定)

募集人数 若干名

募集期間 平成25年2月12日(火)～22日(金)

※郵送の場合は、締切当日の消印有効

応募方法 所定の応募用紙に必要事項を記入の上、各支所窓口又は本庁舎総合政策課まで提出ください。
※応募用紙は、ホームページからダウンロードするか、総合政策課、各支所窓口にもあります。



朝来市少年少女オーケストラ

第25期生入団式 春のコンサート

第25期生入団式と春のコンサートを次のとおり開催します。子どもたちが奏でるフルオーケストラの音色をお楽しみください。

日時

2月16日(土)

入団式：14時から

コンサート：14時40分から

会場

和田山ジューピターホール

入場料

無料

プログラム

・南出信一編曲

「ディズニーメドレー」

・ヨハン・シュトラウス作曲

「ラデッキー行進曲」

・フーグナー作曲

歌劇「ニルンベルク」のマイ

スタージッターより前奏曲

ほか

※春のコンサートのみでも入

場可能です。

■問い合わせ先
オーケストラ事務局
☎ 672 210188

但馬空港

3月から路線ダイヤを変更します

■問い合わせ先
市役所総合政策課 ☎ 672 - 6110

路線ダイヤ(平成25年3月1日から)

■但馬→大阪→東京

但馬	→	大阪(伊丹)	乗り継ぎ	大阪(伊丹)	→	東京(羽田)
10:05		10:45		11:30		12:35
18:05		18:45		19:30		20:35

■東京→大阪→但馬

東京(羽田)	→	大阪(伊丹)	乗り継ぎ	大阪(伊丹)	→	但馬
7:30		8:40		9:00		9:40
15:30		16:40		17:00		17:40

但馬空港は、3月1日に路線ダイヤを変更します。冬季は、気象条件により就航率が低下しますが、例年3月以降は、気象が安定し、90%以上の就航率となっています。

是非、但馬空港を仕事やレジャーに利用ください。



但馬・羽田間が約2時間半
但馬空港で行く空の旅

水道の凍結防止

■問い合わせ先
市役所上水道課
☎ 676 - 2081

水は、気温がマイナス4度以下になると凍る可能性があります。
冬期は、新聞やテレビなどの天気予報に十分注意して水道管の凍結を防ぎましょう。

■凍結の防止方法

蛇口や水道管に保温材や布などを巻きつけて保温し、その上をビニールなど水を遮断する材料で覆います。メーターボックスの中には、使い古しの毛布や布きれなどを入れて保温してください。

もし、異常寒波がやってきた場合、夜間は一か所以上の蛇口から水を少量出し、水を長期間使わないときは、止水栓をしめきり水抜きして、凍結を防いでください。

また、雪が降るとメーター検針や、止水栓の開閉に困りますので、メーターボックス付近の除雪にご協力ください。

■水道が凍ってしまったときは

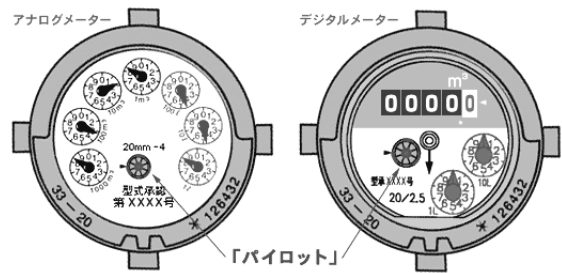
凍ったところにタオルや布をかぶせ、その上からぬるま湯をゆっくりかけて下さい。急に熱湯をかけると凍ったところが、破裂する恐れがあります。

■水道管が破裂したときは

メーターボックスの中にある止水栓をしめてください。応急処置をし、「市指定給水装置工事業者」に修理を依頼してください。また、給水装置(メーター横の止水栓から家側)は皆さんに管理いただくものですので、その際の修理費用や、その他の改造等にかかる費用は、使用者の負担になります。

■水漏れの発見方法

宅内にあるすべての蛇口を閉めて、しばらくの間、水道メーターを見て、パイロットが動いていたら、水漏れしている可能性があります。早目に「市指定給水装置工事業者」へ調査と修理を依頼してください。



朝来市の行事食

と伝承料理

「食」を通じた健康づくりとして、朝来市の行事食や伝承料理をまとめました。今回は、「岩津ねぎのぬた」を紹介します。岩津ねぎのやわらかさと甘さが味わえる一品です。

岩津ねぎのぬた

材料・分量(2人分)

岩津ねぎ(2本)

砂糖(大さじ1)

味噌(大さじ1と2分の1)

みりん(大さじ2分の1)

すりごま(大さじ2分の1)

だし汁(適量)

酢(適量)

練り辛子(大さじ2分の1)

作り方

- ①ねぎを2センチの長さに切る。白根の部分をさつとゆで、葉の部分を加えてやわらかくなるまでゆでる。ザルに上げ、素早く冷まし水気をきる。
- ②鍋に砂糖、味噌、みりん、すりごま、だし汁を入れてよく混ぜ、弱火で練り合わせる。粗熱をとり、酢と練り辛子を加えて酢みそを作る。
- ③ボウルに①と②を入れて和える。



■問い合わせ先
市役所健康課
☎ 676 215269

健診 を受けましょう

平成25年度
各種健康診査申込みのお知らせ

市は、平成25年度も各種の健診を実施します。定期的に健診を受け、自分の健康状態を把握して健康づくりに取り組みましょう。

2月下旬に該当の世帯に各健診の申込書を郵送します。受診を希望する人は、3月6日(水)までに必要事項を記入し返送してください。

申込書の送付

市から各健診の申込書を該当の世帯に送ります。(2月下旬に郵送)

申込み

各健診とも事前の申込みが必要です。申込書と同封の説明書をよく読み、申込書を返送してください。(申込締切は3月6日(水))

案内

各健診とも実施の約1か月前に受診票や案内文を送ります。

受診

「受診票」と「健診費用」、特定健診は「保険証」(被用者保険被扶養者の方は「特定健康診査受診券」が必要)を持って、指定の日時・会場を受けてください。

結果の送付

各健診とも健診日から約2〜4週間後結果を送付します。(歯科検診は検診当日に渡します。)

■問い合わせ先

健診内容・申込みに関すること 市役所健康課 ☎ 672 - 5269
国保・後期高齢者医療・人間ドックに関すること 市役所市民課 ☎ 672 - 6120

地域包括支援センターの

認知症サポーターになりませんか？



市は、「認知症サポーター」を養成する講座を実施しています。

認知症サポーターは、何か特別なことを行うものではありません。例えば、友人や家族など周囲の人に認知症についての正しい知識を伝えたり、認知症になった人や家族の気持ちを理解し、見守り、声かけ、手助けなど、できる範囲での応援者となります。

朝来市には、現在、約1,600人のサポーターがいます。是非、講座を受講し、認知症について理解を深めましょう。

認知症サポーターになるには

市が開催する「認知症サポーター養成講座(1〜2時間)」を受講すれば、誰でも認知症サポーターになることができます。受講者には、認知症を支援する目印となる「オレンジ・リング」を渡します。

認知症サポーター養成講座

5人以上集まれば、どこでも出向いて講座を行います。

講師は、認知症キャラバンメイトが行います。朝来市には60人が登録しています。



■問い合わせ先 市役所地域包括支援センター ☎ 672 - 6125



人権推進課だより(63)

自分を受け入れる

お互いの人権を尊重し、豊かな人間関係をつくるには、まず自分を肯定する意識をもつことが大切です。それは、自分自身の生きる力となり精神的安定につながり、ひいては相手を肯定的にとらえるゆとりができるからです。自分自身に肯定的な感情をもつこと、自分を価値ある存在だと思う気持ちを「自尊感情」と言います。

欠点や短所も含めてまるごとの自分を受け入れ、「自分が好きだと感じること」、「自分の価値を認めること」、「自分を大切にすること」といった自分の存在を肯定する意識のことです。

■問い合わせ先
市役所人権推進課 ☎ 672-6122



月	日	曜日	内容	場所
2月	20	水	離乳食教室 脳元気度チェック(予約制)	山東老人福祉センター 朝来公民館
	21	木	8か月児健診 こころのケア相談(予約制)	和田山保健センター 和田山保健センター
	25	月	献血	山東老人福祉センター
	26	火	3か月児・8か月児健診	生野保健センター
28	木	3か月児健診	和田山保健センター	
3月	2	土	こころの健康づくり講演会	さんとう緑風ホール
	6	水	1歳6か月児健診	和田山保健センター
	7	木	3歳児健診	和田山保健センター
	13	水	献血 離乳食教室 脳元気度チェック(予約制)	朝来老人福祉保健センター 山東老人福祉センター 山東老人福祉センター
	15	金	3か月児健診	和田山保健センター

各種乳幼児健診・予防接種など健康課の母子保健事業は、和田山と山東地区を合同で、生野と朝来地区を合同で実施します。(いずれも該当児には個別通知します)

火災・救急の状況 (朝来市消防本部)

区分	件数
火災	
建物	0
林野	0
車両	0
その他	0
合計	0
累計	19
救急	
交通事故	11
一般負傷	25
急病	83
その他	14
合計	133
累計	1481

(12月中)

交通事故の状況 (朝来警察署)

区分	件数	累計
交通事故		
人身事故	16	183
死者		
子ども	0	0
高齢者	0	1
その他	0	0
合計	0	1
傷者		
子ども	1	22
高齢者	3	35
その他	22	195
合計	26	252
物損事故	138	1392

(12月中)

犯罪発生状況(朝来警察署)

手口	件数	手口	件数
路上強盗	0	空き巣	20
強制わいせつ	2	忍び込み	0
ひったくり	0	金庫破り	5
車上ねらい	29	事務所あらし	6
自動販売機ねらい	5	出店あらし	4
部品ねらい	2	詐欺	16
器物損壊	31	傷害	6
自動車盗	2	暴行	7
オートバイ盗	0	万引き	27
自転車盗	18		

(12月末累計)

※子ども=15歳以下 高齢者=65歳以上
※累計は平成24年の合計

暮らしの情報コーナー

No. 39 魚介類や健康食品の強引な送りつけに注意!

申し込んでいないのにカニなどの魚介類や健康食品を強引に送りつける、高齢者をねらった悪質な送り付け商法の相談が増えています。これらのケースでは、業者名を名乗らない、受け取りを拒否しても再度勧誘する、クーリングオフを拒否するなど、業者の悪質な態度が目立ちます。

事例

「おいしいカニはいらないか」と北海道の業者から電話があり、断ったが1万5千円の代引きで配達された。受け取りを拒否するとすぐに業者から電話があり「注文は確かに受けている。通話内容を録音してある」と高圧的に言われた。「それなら解約する」と言うと「会社に損害を与える気か」と脅された。(70歳代、男性)

電話で一度断ったにもかかわらず再度勧誘することは禁止されています。注文していなければ契約は成立していないので商品を受け取ったり代金を支払う義務はありません。一旦承諾してしまっても、契約書面を受け取ってから8日間以内であればクーリングオフできます。必要のない勧誘はきっぱりと断り、注文した覚えのない商品が届いても受け取らず代金は支払わないようにしましょう。

悪質業者は高齢者をターゲットにしていると考えられるので、周囲の見守りや家族の協力が大切です。受け取る予定のある荷物は家族に知らせておくなど、自衛策を工夫することもトラブル防止に有効です。

相談窓口

市消費生活相談窓口(市役所市民課内) ☎ 672 - 6121
たじま消費者ホットライン ☎ 0796 - 23 - 1999
県立但馬消費生活センター ☎ 0796 - 23 - 0999

立春を過ぎ、暦の上では春ですが、1月上旬からはこの時期にかけ、1年一番寒い時期。寒さが苦手な私は、家でねこのようにコタツで丸くなっています。春の暖かい日差しが、とても待ち遠しいです。▼私のように春を待ちわびている人もいれば、逆に春がくるのが憂うつな人もおられるのではな... いでしょうか。春と... えば花粉が大量に... 飛散する季節です。... 早い場合は、2月の... 下旬からスギ花粉の... 飛散が始まります。... 花粉症の知人に聞く... と、くしゃみ、鼻水、... 目のかゆみで、とて... もつらい日が続くと... いうことです。▼花... 粉症になつていな... 人でも、ある日突然... かかってしまうこと... があるそうです。私... は今は花粉症ではあ... りませんが、明日は... 我が身かもしれませ... ん。マスクを着ける... などして、花粉を吸... い込む量を少しでも... 減らし、予防をした... と思います。

編集後記

寒い毎日が続きますね。1月上旬

人 いきいき

市内で活躍する元気な人、
グループを紹介

今村 明美 さん



今村明美さん

加東市にある兵庫県立嬉野台生涯教育センターで、昨年の11月に開催された「第27回兵庫県学ぶ高齢者のつどい中央大会」。但馬の代表として今村明美さん(新井1区)が「二足のわらじ」と題した自らの取り組みを発表しました。

今村さんは、一昨年に竹田城ボランティアガイド養成講座を受講し、現在はガイドとして活躍中。また、社会福祉協議会の「ふれあい講師」として、ミニデイサービスや老人会などで得意のマジックを披露しています。ボランティア活動には体力が必要と、プールに通うなど精力的に活動中です。発表会では、「これからもこの2つのボランティア活動を続け、たくさんの人と交流し、自らも学んでいきたい」と今後の抱負を語り、会場は大きな拍手に包まれていました。



発表を行う今村さん

市民投稿 さんなことあつたぞー

竹田の城下町 ろうそくの明かりでおもてなし

竹田中町区 区長 朝岡俊則さん

12月22日から29日まで行われた竹田城跡のライトアップに合わせて、城下町でも初めての取り組みが行われました。市商工会大人女子カプロジェクトとAJP 48(朝来市女性職員プロジェクトチーム)のみなさんが、「竹田城跡を訪れる観光客の方に町なかにも興味を持ってもらおう」と、総延長約500mのキャンドルロードを発案。竹田中町区もその取り組みに賛同し、協力させていただきました。

期間中は、毎日17時に準備し、20時半に片づけ。竹田に来られた方をおもてなししようと、区民が一体となって、ろうそく一本一本に心をこめて火をともしました。



新あさご百景

第16回 大蔵地区の町並み

児童文学『じろはったん』を生んだ大蔵地区は、大部分が円山川と大倉部山に挟まれて東西に伸びる地域です。古くから発展していたと思われ、多くの古墳や山城跡が点在しており、町並みには街道まちの面影が残っています。

皆さんからの投稿を募集しています。身近にある風景などを応募ください。



問い合わせ先 市役所都市開発課 ☎ 672 - 6127