

広報

# 朝来

あさご

# 2

2022/February

NO.203

## 今月の主な内容

税の申告と納税	2
まちの話題	5
くらしの情報	8
健康コーナー	14
我がまち朝来再発見	16



あなたはまちの未来  
**ASAGOiNG**

## 木を活かし 山を守る

今月の ASAGOiNG な人

やまわき なおと  
山脇 直斗さん・(関連記事 19 ページ)



# 税の申告と納税

「所得税および復興特別所得税（以下、所得税）」の確定申告と「個人市県民税」の申告受付・申告相談が始まります。新型コロナウイルス感染症対策として、「マスク着用の徹底」、「検温の実施」、「手指消毒の徹底」、「待合椅子の間隔確保」を行います。皆さまには、感染症予防対策にご理解とご協力をお願いします。

所得税の確定申告期間  
個人市県民税申告期間

2/16 (水) ▶ 3/15 (火)

消費税および地方消費税  
の申告期限

3/31 (木)まで



「動画で見る確定申告」はこちら

## ◆問い合わせ先

和田山税務署 ☎ 672-3171  
税務課 ☎ 672-6119

## 申告相談の日時と会場

### ＜市役所各会場＞

◆受付時間 8時30分～17時  
※12時～13時は除く

会場	お休み
市役所本庁舎 4階会議室	期間中の土・日・祝日
生野庁舎裏 1階会議室	期間中の土・日・祝日 2月24日(木) 3月1日(火)・4日(金)・9日(水)・14日(月)
山東庁舎1階	期間中の土・日・祝日 2月22日(火)・28日(月) 3月3日(木)・8日(火)・11日(金)
朝来庁舎 2階会議室	期間中の土・日・祝日 2月21日(月)・25日(金) 3月2日(水)・7日(月)・10日(木)

※申告相談の受付日について詳細は全戸配布チラシなどでご確認ください。

### ＜税務署＞

◆受付時間 9時～16時

会場	お休み
和田山税務署 別館会議室	期間中の土・日・祝日

※還付申告については2月15日(火)以前でも、和田山税務署に申告書などを提出できます。

※確定申告会場の混雑状況によっては早めに相談受付を終了する場合があります。

※和田山税務署で確定申告する場合は、「入場整理券」が必要です。入場整理券は、会場当日発行するほか、LINEアプリから国税庁LINE公式アカウントを友だち追加することにより、オンライン事前発行が可能です。オンライン事前発行の場合、当日発行の入場整理券に優先して確定申告会場に入場することができます。

## 市役所会場における確定申告の受付変更について

制度改正などによる国税申告の複雑化に伴い、下記の内容を含む確定申告は市役所の会場では受付できませんので、和田山税務署で申告をお願いします。

- 初年度の住宅借入金等特別控除（住宅ローン控除）の適用を受ける申告
- 住宅耐震改修特別控除などの適用を受ける申告
- 土地、建物や株式などの譲渡所得の申告（繰越損失を含む）
- 申告分離課税選択の上場株式などの配当所得の申告
- 先物取引（FXなど）にかかる申告
- 雑損所得控除の適用を受ける申告
- 青色申告
- 申告書の控えに、税務署の収受印が必要な場合

## 個人市県民税申告書 を提出してください

令和4年1月1日現在、市に住民票がある18歳以上の人へ個人市県民税申告書を1月下旬に、郵送しています。収入や経費、控除など必要事項を記入のうえ、3月15日(火)までに税務課または各支所に提出してください。  
※令和2年中の所得が給与と所得のみで令和3年度の個人市県民税が特別徴収(給与から天引き)されている人、令和2年分の申告で青色申告書を提出している人には郵送しません。また、昨年の申告状況によっては、個人市県民税申告が必要な方であっても申告書を郵送していない場合があります。申告書が必要な場合は税務課まで連絡をお願いします。

### 【個人市県民税申告書の提出が不要な人】

- 令和3年分の所得税の確定申告をする人
- 給与を原則1カ所のみから受けていて年末調整が済んでいる人

### 【個人市県民税申告書の提出が必要な人】

- 所得税の確定申告をしなくてもよい人で、営業、農業、不動産、一時所得(生命保険や損害保険などの一時金または満期返戻金)、雑所得(公的年金など、個人年金、シルバー人材センターの配分金)などのある人
  - 給与を原則1カ所から受けていて年末調整も済んでいるが、その他に20万円以下の所得がある人(20万円を超えると所得税の確定申告が必要です)
  - 所得のなかった人
- ※申告されない場合、所得証明書などの発行ができません。また国民健康保険税の軽減措置などが受けられなくなりますので、ご注意ください。

## 個人事業者の消費税 および地方消費税の申告

### 【確定申告が必要な人】

次のいずれかに該当する個人で事業をしている人は、令和3年分の消費税および地方消費税(以下、「消費税等」)の確定申告が必要です。

- ①基準期間(令和元年度)の課税売上高が1,000万円を超えている人
- ②基準期間(令和元年度)の課税売上高が1,000万円以下の人で、「消費税課税事業者選択届出書」を提出している人
- ③①、②に該当しない場合で、特定期間(令和2年1月1日から6月30日まで)の課税売上高が1,000万円を超えている人

なお、特定期間における判定は、課税売上高に代えて給与等支払額の合計額によることもできます。

申告期限と納期限は3月31日(木)で、振替納税を利用する場合は、4月26日(火)に口座引落としとなります。申告書提出の際は付表の添付を忘れないようにしてください。

## 所得税の確定申告

### 【確定申告が必要な人】

- 商売など個人で事業を営んでいる人や不動産収入のある人
- 給与を1カ所から受けている人で、給与所得や退職所得以外の所得金額の合計額が20万円を超える人
- 給与を2カ所以上から受けている人
- 年金所得者のうち年金収入金額が400万円を超える人
- 年金所得者のうち年金以外の所得金額の合計額が20万円を超える人
- 土地、建物などの資産を譲渡した人

※このほかにも確定申告の必要な場合があります。

### 【確定申告をすれば「所得税」の還付を受けることができる人】

- 一定金額以上の医療費を支払った人や公的団体などに寄附(ふるさと納税など)を行った人
- ※医療費控除を受ける人は、事前に必ず「各人別」かつ「病院ごと」に領収書を集計し、「医療費控除の明細書」を作成してください。医療費の領収書の添付または提示は必要ありません。ただし、確定申告期限から5年間ご自宅などで保管してください。
- 住宅ローン(償還期間が10年以上など一定の要件あり)を利用して住宅を取得した人や増改築を行った人
- ※住宅ローン控除を受けた人で、所得税において控除しきれなかった金額がある場合は、翌年度分の市県民税(所得割)から控除できます(確定申告か勤務先での年末調整で所得税の住宅ローン控除の適用を受けた人は、別途市役所に申告書を提出する必要はありません)。
- 年の途中で退職し、その後、就職しなかったため年末調整を受けていない人
- ※このほかにも確定申告により所得税の還付が受けられる場合があります。

### 【所得税の納付について】

所得税の納期限	振替日 (振替納税を利用の人)
3/15 (火)	4/21 (木)

## 公的年金などを受給している人

公的年金などに係る雑所得のある人で、公的年金などの収入額(2カ所以上ある場合はその合計額)が400万円以下で公的年金などに係る雑所得以外の所得金額が20万円以下の場合、所得税の確定申告は不要です。確定申告が不要の場合でも、医療費控除や寄附金控除などで所得税の還付を受けるための申告書は提出することができます。

※所得税の確定申告書を提出されない場合は住民税の申告が必要です。

# 令和3年分所得税の主な改正点

## ◆セルフメディケーション税制（医療費控除の特例）の見直し

健康の保持増進および疾病の予防への取組として一定の取組を行っている人が、特定一般用医薬品などを購入した場合の医療費控除の特例について、以下の見直しが行われました。

○特例の適用期限を5年延長

○健康の保持増進および疾病の予防への取組を行ったことを明らかにする書類について、申告書への添付または提示は不要だが、確定申告期限から5年間保存が必要

## 障害者控除 ・医療費控除について

高齢者やその家族が障害者控除、医療費控除を受けられる場合があります。

### ◆障害者控除について

納税者自身または控除対象配偶者、扶養親族が身体障害者手帳の交付を受けていない人でも、障害の程度が障害者と同等であると認められた場合で、次の要件に該当する人は、確定申告時に障害者控除の適用を受けることができます。

◎介護認定を受けていて、精神または身体の障害の程度が障害者と同等であると認められる人

### ◆寝たきりの人のおむつ代の医療費控除

傷病によりおおむね6カ月以上にわたり寝たきり状態で、治療上おむつの使用が必要な場合は、医師が発行する「おむつ使用証明書」により、おむつ代を医療費控除の対象とすることができます。市では次の要件に該当する場合は「おむつ使用証明書」の代わりとなる「主治医意見書内容確認書」を発行します。

◎おむつ代の医療費控除を受けるのが2年目以降で、介護認定を受けていて、主治医意見書でおむつの使用が確認出来る場合（主治医意見書の内容によっては、医師の証明書が必要な場合があります。）

### ◆手続き

対象になると思われる場合は、高年福祉課または各支所で手続きをしてください。

◆問い合わせ先 高年福祉課 ☎ 672-6124

## マイナンバーの記載

申告書にはマイナンバー（個人番号）の記載をお願いします。所得税の確定申告書または個人市県民税申告書の提出時には「番号確認」と「身元確認」を行いますので、次に記載している書類の提示をお願いすることがあります。

○番号確認書類…マイナンバーカード、マイナンバーの通知カード、個人番号が記載された住民票の写し、住民票記載事項証明書のうち1点

○身元確認書類…マイナンバーカード、運転免許証、パスポート、身体障害者手帳、健康保険の被保険者証、年金手帳、介護保険の被保険者証などのうち1点

### 申告はお早めに！！

申告期限が近づくほど会場は混雑します。待ち時間も長くなります。2月中の申告にご協力ください。



## パソコンやスマートフォンでも申告できます

所得税の確定申告は、国税庁ホームページ「確定申告書等作成コーナー」を利用して申告書を作成し、パソコンやスマートフォンを利用してe-Tax（電子申告）で申告できます。

なお、e-Taxでの申告方法は「マイナンバーカード方式」または「ID・パスワード方式」があり、どちらかを利用いただくことになります。詳しくは和田山税務署まで問い合せください。

※スマホ申告については、給与所得、年金収入などの雑所得、一時所得に加え、特定口座による株式などの譲渡所得等、上場株式等に係る繰越損失等の金融・証券税制が加わりました。

また、スマホのカメラで源泉徴収票を読み取り、自動反映させることが可能になりました。

※対応機種については、地方公共団体情報システム機構「公的個人認証サービスポータルサイト」からご確認ください。

※国税庁ホームページ「確定申告書等作成コーナー」の使い方は、国税庁ホームページのチャットボットをご利用ください。また、電話でのご質問は **e-Tax・作成コーナーヘルプデスク**（☎ 0570-01-5901（全国一律市内通話料金）または ☎ 03-5638-5171（通常通話料金））へおかけください。



# おめでとーうございませす

市は12月22日(水)、朝来市の名声を高め、市民に勇気や感動を与えたとして、「朝来市まちづくり功績者表彰(スポーツ賞・文化賞・さくら賞)」を、3団体と8人の皆さんへ贈りました。



## 【スポーツ賞・個人】

- ◎橋本 梨菜さん (和田山中3年)
- ◎和田 日向さん (和田山中3年)
- ◎松村 あかりさん (和田山中3年)
- ◎中尾 巴映さん (和田山中3年)

◆近畿中学校総合体育大会  
近畿中学校陸上競技大会  
共通4×100リレー 第3位

## 【文化賞・個人】

- ◎山本 美羽さん (和田山中3年)
- ◆第9回科学の甲子園ジュニア全国大会  
ポスターデザイン 最優秀賞
- ◎前田 真凜さん (和田山中3年)
- ◆第9回科学の甲子園ジュニア全国大会  
ポスターデザイン 優秀賞

## 【さくら賞・団体】

- ◎土田区
- ◆大蔵小学校児童の下校時に、ボランティアでの見守り活動を20年以上継続しております。
- ◎うみうし会
- ◆寺内地域を全戸訪問し、地域住民の見守り活動・安否確認を行っております。

## 【スポーツ賞・個人】

- ◎安保 陽菜子さん (和田山中3年)
- ◎高本 来美さん (和田山中3年)

◆近畿中学校総合体育大会  
ソフトテニス大会個人戦  
準優勝

## 厚生労働大臣表彰



中島 信子さん (竹田上町区)

永きにわたり朝来市遺族会女性部長(同市遺族会副支部長)等の役職を歴任し、遺族会活動の推進に貢献されてきた中島信子さんが厚生労働大臣表彰を受賞され、12月23日(木)に朝来市役所で伝達式を行いました。

国税庁と全国納税貯蓄組合連合会が共催で、租税教育推進活動の一環として、税を正しく理解し税について考える機会を持つことを目的に、毎年中学生から「税」をテーマとした作文の募集を行っています。今年度は、市内中学生10人が表彰されました。

## 近畿納税貯蓄組合総連合会長賞

- ◎太田 海梨さん (和田山中3年)

『私の生活と税』

## 兵庫県納税貯蓄組合総連合会長賞

- ◎勝山 百音さん (梁瀬中3年)

『未来に繋がる税金』

## 和田山税務署長賞

- ◎中島 輝莉さん (和田山中3年)

『大切な助け合い制度』

## 但馬県民局長賞

- ◎石田 莉子さん (和田山中3年)

『地域を守る税』

## 朝来市長賞

- ◎藤本 華さん (梁瀬中3年)

『税の将来』

## 和田山納税協会会長賞

- ◎小田垣 咲那さん (梁瀬中3年)

『世界へ広がる税』

## 和田山納税貯蓄組合連合会長賞

- ◎松尾 圭悟さん (生野中3年)

『税金は本当に必要なのか』

## 勢溜 萌依さん (和田山中3年)

『免税も収入源?』

## 甲斐 敬乙さん (朝来中3年)

『税がある意味』

## 米田 奈々さん (朝来中3年)

『税金について』

皆さんの周りの身近な出来事や話題をお知らせください。

秘書広報課 ☎ 672-6113



### 朝来市 3人目のプロ野球選手誕生 西垣雅矢選手 市を表敬訪問

昨年秋のドラフト会議で東北楽天ゴールデンイーグルスから6位指名され、同球団に入団した西垣雅矢選手が12月24日(金)、朝来市役所を訪れました。この日、西垣選手を天野副市長が出迎え、「西武ライオンズの松本航選手との対戦を見たい。体調管理に気をつけてがんばって欲しい」と市長メッセージを伝えました。西垣選手は「子どもたちに、思いを持ち続けることで、必ず夢は叶うということを伝えたい。皆さんの期待にこたえられるようなプレーができるように頑張りたい」と話されました。



### 『人権の花』運動感謝状伝達式 スマホ・ケータイ人権教室

12月3日(金)、梁瀬小学校で『人権の花』運動感謝状伝達式とスマホ・ケータイ人権教室が行われました。この運動は、児童が協力し花を育てることで、優しさと思いやりの気持ちを学ぶことを目的に、但馬人権啓発活動地域ネットワーク協議会が行っているもの。当日は、児童による取り組みの様子や感想などの発表の後、神戸地方方法務局豊岡支局の山本睦恵支局長から感謝状が手渡されました。また同日開催されたスマホ・ケータイ人権教室では、安全に使用方法について学びました。



### 玉置にカット専門店 にぎわい創出事業 新店舗オープン

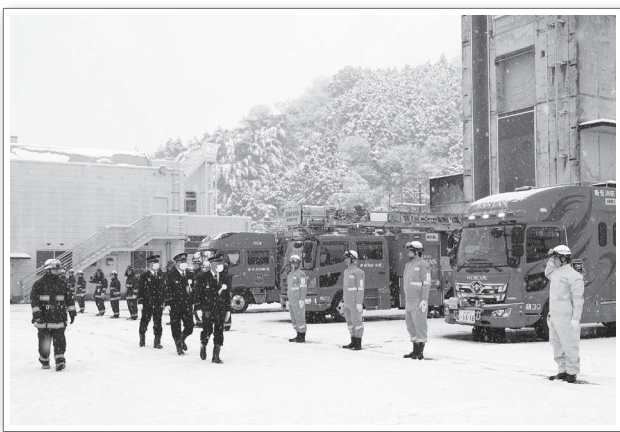
市内の空き家・空き店舗を活用し、開業する人を対象に、市が補助し市商工会が事業計画の策定を支援する「にぎわい創出補助金」を利用した新たなカット専門店「Cut+」がこのほど和田山町玉置にてオープンしました。開業したのは四方由加利さんで、福知山市のカットハウスで店長を任されていた経験を持ち、このほど独立しカット専門店を開業されました。四方さんは「手頃な価格とスピーディーさ、満足いただける技術を提供します。お子さま連れの人にもおすすめです。気軽にご来店いただければ」と話されています。



### 岩津ねぎ、楽しく収穫体験 山口小学校全児童 135人

12月14日(火)、山口小学校全児童135人を対象に、市特産『岩津ねぎ』の収穫体験が行われました。これは、毎年、市と同校、羽瀨老人クラブ、学校運営協議会が実施する取り組みで、岩津ねぎの栽培を通じて農業の大切さ、地域への誇りや愛着を育むことを目的に実施しているもの。会長の関均さんは「根元の白い部分を引き抜くように」とアドバイスし、児童らは、成長したネギを次々に収穫していました。同校6年の今村醒成君は「丸々と太くておいしそう。1年生の時から貴重な体験をさせてもらいました」と関係者に感謝していました。





## 南但消防本部 令和4年消防出初式

1月12日(水)、南但消防本部で『令和4年消防出初式』が開催されました。

当日は、新型コロナウイルス感染防止の観点から出席人員を同本部職員に限定して開催。南但広域行政事務組合管理者である広瀬 栄 養父市長から「職員の皆さんには『災害は必ずやってくる』という意識の下、日々研鑽・努力をお願いしたい。また、過去の大規模災害の教訓を忘れることなく地域の安心・安全の確保に努めてもらいたい」と話されました。

また屋外訓練場では、雪が舞う中、隊員約20人が整列しての部隊観閲が行われました。



## 296人が新成人 令和4年朝来市成人式を開催

市は1月9日(日)、「令和4年朝来市成人式」を和田山ジュピターホールで開催しました。

今回、市で新成人となったのは、平成13年4月2日から平成14年4月1日までに生まれた296人。そのうち225人が出席した式では、市少年少女オーケストラによる演奏が披露されたほか、藤岡市長による式辞や来賓からの祝辞がありました。

新成人を代表し、綿中亮佑さん(田中区)と小林紗与さん(末歳区)が「ふるさと朝来への誇りと感謝の気持ちを忘れず、社会に貢献していく決意を誓う」と謝辞を述べられました。

## 文部科学大臣表彰を受賞 令和3年度「障害者の生涯学習支援活動」

市は、令和3年度「障害者の生涯学習支援活動」で文部科学大臣表彰を受賞しました。

これは、平成16年度から現在までの17年間、和田山生涯学習センターで年5回開講している「知的障害者オープンカレッジ」が、さまざまなジャンルにわたり学びを提供していることが評価されました。

この講座は、受講生とボランティアの皆さんが、生活に必要なノウハウを、体験などを通して一緒に学ぶとともに、知的障害者への理解を深める機会に



H27.2月 修了式での集合写真



1 H25.6月 調理学 / 2 H30.2月 音楽療法 / 3 H17.10月 イモ掘り / 4 H25.12月 芸術学(書道)

もなっています。内容は、栄養調理学、健康福祉学、芸術文化学、経済学、防犯防災学など生活に密着したものを取り上げて実施。受講生の皆さんが、障害があっても地域で生活することができるように、参加者の皆さんで講座をつくりあげています。

12月7日(火)に文部科学省で行われた表彰式では、代表者3人が取り組み内容を発表し、また、12月25日(土)には文部科学省から取材に来られ、和気あいあいと取り組んでいる様子を見ていただきました。なお、この様子は、文部科学省のホームページに掲載される予定です。(時期は未定)

受講生やボランティアは常時募集していますので、皆さんもぜひご参加ください。

**募集 令和4年度子ども園  
会計年度任用職員募集**

市は、公立子ども園の会計年度任用職員を次のとおり募集します。

◆募集職種および採用予定人数

- ①保育教諭…7人程度
- ②養護教諭または看護師…3人
- ③介助員…5人程度

◆勤務場所 市内子ども園

◆勤務日

- ①…月曜日から金曜日  
(土曜日は交代制(振替有))
- ②③…月曜日から金曜日

◆勤務時間

- ①…8時30分～17時15分  
(早出・遅出有。交代制)
- ②…8時30分～17時15分
- ③…8時30分～16時30分

◆資格

- ①保育士資格および幼稚園教諭免許
- ②養護教諭免許または正看護師免許
- ③保育士、幼稚園教諭、看護師、保健師のいずれか

◆試験会場 朝来市役所本庁舎  
(朝来市和田山町東谷213番地1)

◆試験内容 個別面接  
(日程などは後日連絡します)

◆必要書類

- 履歴書(市販のもので結構です)
- 資格が確認できるものの写し

◆受付期限 2月18日(金)まで  
※その他、詳しくは市ホームページをご覧ください。

◆問い合わせ先

こども育成課 ☎672-4933

**募集 市営住宅入居者募集**

市は、次の市営住宅の入居者を募集します。

◆募集する住宅

- ①土田荘第2住宅104号室3DK  
(和田山町土田)
- ②土田荘第2住宅306号室3DK  
(和田山町土田)
- ③但馬口住宅B2号室3DK  
(生野町口銀谷)
- ④溝ノ内住宅1号室3DK  
(生野町口銀谷)

◆料金 19,100円～36,800円  
(注)条件により表示されている家賃よりも高くなる場合があります。

◆受付期限

2月18日(金)まで  
※期限内に申し込みがない場合は、以降先着順で受付します。

◆入居申込資格

- 市町村税を滞納していない人
- 現在、同居し、または同居しようとする親族がある人
- 現在、住宅に困窮していることが明らかな人
- その者または同居家族が、暴力団員でないこと
- 所得要件が条例に規定する範囲を超えていない人

※申し込み資格の詳細などは、担当課まで問い合わせいただくか、市ホームページを確認ください。

◆問い合わせ先

都市開発課 ☎672-6127

◆交通事故(12月)

人身事故 118件  
死者 1人  
負傷者 148人

◆救急・火災件数(12月)

救急・救助 117件  
火災 0件

◆マイナンバーカード  
休日・時間外窓口(予約制)

カードの交付・更新・申請受付を行います。開庁時間にお越しになれない人は、ぜひご利用ください。

※開設日の3日前までに予約をお願いします。

◆日時

2月13日(日)、3月13日(日)  
8時30分～12時  
毎週金曜日(※2月11日を除く)  
17時30分～19時

◆場所・問い合わせ先

市役所本庁舎1階  
市民課 ☎672-6120

◆今月の税金など

納付は便利な口座振替で

固定資産税	第4期
国民健康保険税	第8期
後期高齢者医療保険料	第8期
介護保険料	第6期

◆主な問い合わせ先

市役所本庁舎 ☎672-3301  
生野庁舎 ☎679-2240  
山東庁舎 ☎676-2080  
朝来庁舎 ☎677-1165

暮らしの

情報コーナー



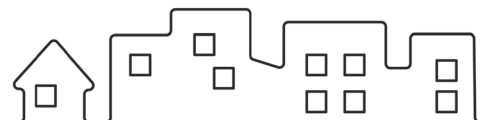
成年年齢が

18歳に引き下げられます!

民法改正により、4月から成年年齢が20歳から18歳に引き下げられ、18～19歳の若者も、法律上は大人として扱われることとなります。成年に達すると、例えばアパートの部屋を借りる、クレジットカードを作る、などの契約が親の同意がなくても、一人でできるようになります。ところが、若者は契約に関する知識や社会経験が少なく、契約の重みや内容をよく理解していないことがあり、成年年齢の引き下げ後は、よりいっそう、若者の消費者被害の拡大が懸念されます。消費者トラブルにあわないために、契約に関するさまざまなルールを知ったうえで本当に必要な契約かよく検討することが大切です。

不審に思ったとき、困ったときには  
・・・消費生活相談

市消費生活センター ☎672-6121 (市民課内)  
消費者ホットライン ☎188 (いやや)







## 募集 竹田城跡遺構調査 現地説明会参加者募集

市は、12月から竹田城跡築城以降の歴史を明らかにするとともに、適切な遺構保護を図ることを目的として遺構現状確認調査を進めています。下記のとおり現地説明会を開催します。

◆日時 2月19日(土)、11時～12時  
(受付:10時～10時30分、  
10時30分出発)※小雨決行

◆場所 竹田城跡南二の丸周辺  
※山城の郷に集合してください

◆内容 現在、遺構確認を実施している南二の丸周辺における調査成果の説明会および現地見学

◆定員 先着24人

◆参加費 無料

◆申込方法

電話またはFAX、メール、埋蔵文化財センター窓口による申し込み。

※新型コロナウイルス感染拡大の状況により、中止させていただく場合があります。

◆問い合わせ先

文化財課

☎ 670-7330 FAX670-7333  
bunkazai@city.asago.lg.jp

## お知らせ 土地家屋調査士による無料相談会

兵庫県土地家屋調査士会但馬支部は、下記の日程で無料相談会を開催します。

◆日時

3月19日(土)、13時30分～16時

◆場所 豊岡市民プラザ 市民活動室B

◆内容 土地建物登記、土地境界に関する相談

◆申し込み 前日の17時までに電話で申し込みください。

◆問い合わせ先

兵庫県土地家屋調査士会但馬支部  
☎ 0796 (23) 3860

## 募集 公立八鹿病院・ 公立村岡病院職員募集

公立八鹿病院・村岡病院では、次のとおり職員を募集します。

《正規職員》

◆募集職種および採用予定人数

①看護師・助産師…16人

②介護福祉士…2人

◆受験資格 免許取得者

◆年齢要件 45歳以下

※令和4年4月1日時点

◆採用予定日

令和4年4月1日以降(応相談)

◆受付期日・試験日 随時

《パートタイム会計年度任用職員》

◆募集職種および採用予定人数

公立村岡病院介護職員…1人

◆受験資格 不問

※介護関係有資格者歓迎

◆採用予定日 応相談

◆問い合わせ先

公立八鹿病院人事会計課

☎ 079 (662) 5555

## 募集 朝来文化協会 40周年記念事業 歴史講演会の開催

40年を迎えた朝来文化協会では、記念講演会を開催します。

この40年は、日本の歴史の中でも激動の時代でした。その時代を振り返りながら、地域の歴史や文化を次世代につないでいく取り組みが大切なことをお話ししていただきます。

◆日時 3月6日(日)、13時30分から

◆場所 あさご・ささゆりホール

◆講師 田辺真人先生

園田学園女子大学名誉教授

◆演題

『日本生活史の中のこの40年  
～朝来文化協会40周年に～』

◆参加費 無料

◆問い合わせ先

朝来支所(朝来文化協会事務局)

☎ 677-1165

## 募集 小・中・特別支援学校 非常勤講師募集

兵庫県教育委員会では、兵庫県内(神戸市を除く)の市町組合立小・中・特別支援学校の非常勤講師(初任教員研修)を募集しています。

◆勤務内容

初任者研修に係る授業の補充など

◆報酬など

○報酬は1時間あたり2,820円

※令和3年度現行額で若干変更になる可能性があります

○交通費は、支給限度額の範囲で実費支給

◆資格 希望する校種の教育職員免許法に定める小・中・高等学校教諭普通免許状の所持者または、令和4年4月1日までに取得できる者であること

◆受付期限 3月4日(金)必着

◆提出場所

朝来市教育委員会または教育事務所(教育振興課)にて受け付けます。(ただし、土曜日、日曜日および祝日を除く)

◆問い合わせ先

学校教育課 ☎ 672-4930

## 募集 地雷撤去のため ご協力をお願いします

カンボジアの地雷被害を無くすため、書損じハガキなどを集めて換金し、地雷撤去団体へ寄付しています。ハガキ2～3枚で1平方メートルの地雷撤去費用になります。

◆対象品 書損じ・未使用ハガキ、未使用切手、未使用テレカ、QUOカードなど

◆受付期限 令和4年3月31日必着

◆問い合わせ先

(一財)カンボジア地雷撤去キャンペーン宛  
〒814-0002

福岡市早良区西新1-7-10-702

☎ 092 (833) 7575

**お知らせ** 少年少女オーケストラ第34期生  
入団式・歓迎演奏会を生放送

朝来市少年少女オーケストラは第34期生の入団を歓迎するとともに、市民の皆さまに日頃の感謝の気持ちを込めて「第34期生入団式・歓迎演奏会」を市ケーブルテレビで生放送します。

コロナ禍の中、ご自宅で子どもたちの演奏をお楽しみください。

◆放送日時

2月19日(土)、  
14時～14時45分

◆放送内容

○14時：第34期生入団式  
○14時20分：歓迎演奏会  
「朝来市の歌」  
「つりがね草」  
「さんぽ」となるのトトロより  
(楽器紹介)

歌劇「後宮からの逃走」序曲

○14時45分：放送終了予定

◆第34期生団員受付期限

2月15日(火)まで

◆問い合わせ先

朝来市少年少女オーケストラ  
事務局

☎ 672-6170

**お知らせ** 朝来生涯学習センター  
1階和室を開放します

2月27日(日)から、未就学児親子を対象に朝来生涯学習センター1階の和室を開放します。

小さなお友達同士、親子同士で休息しながら会話をしたり、室内遊具で遊びながら、ゆったりのおんびり思い思いに利用してください。

◆利用可能日時

毎週日曜日 9時～16時

※イベント、研修会などで使用予約がある場合は閉所します。

◆問い合わせ先

こども育成課

☎ 672-4933

**募集** 『親子で自然学校』  
参加者募集

県立南但馬自然学校では、第4回『親子で自然学校』の参加者を募集します。

◆日時 3月12日(土)、13日(日)、  
1泊2日

◆場所

県立南但馬自然学校(山東町迫間)

◆内容

○3月12日(土)…焼き板づくり、  
スウェーデントーチを囲んで家族で語らおう

○3月13日(日)…竹田城跡登山

◆対象者

県内の小学生とその保護者  
※子どもだけの参加は認めません

◆定員 10組(40人)程度

※募集期間初日に定員を超えた場合は抽選させていただきます。

◆受付期限 3月2日(水)まで

◆参加費 一人あたり3,000円

※3歳未満については、宿泊料は徴収しません。

※竹田城跡観覧料は、登山時に参加者各自でお支払いください。

◆持ち物

洗面用具、着替え、タオル、  
寝巻き(パジャマ)、雨具(カッパ)、  
作業用手袋(軍手)、筆記用具、  
水筒、ふきん(古タオル)、古新聞、  
マスク、健康保険証、その他必要なもの

※野外活動ができる服装(長袖・  
長ズボン・運動靴・長靴・帽子)  
でお願いします。

※防寒着などをご準備ください。

◆申込方法

申込用紙に必要事項を記入の上、  
県立南但馬自然学校にファックス  
またはメールで申し込みください。

◆問い合わせ先

県立南但馬自然学校

☎ 676-4731

Mtajimashizen@pref.hyogo.lg.jp

**募集** 芸術文化観光専門職大学  
開学記念フォーラム

芸術文化観光専門職大学では、開学を記念し、但馬の経済振興策を考えるフォーラム但馬会議『但馬の地域振興を考える』を開催します。

◆日時 2月27日(日)、  
10時～12時45分

◆場所 芸術文化観光専門職大学  
静思堂シアター

◆内容

＜＜基調講演＞＞

『地方創生におけるスイミー戦略  
とデジタル田園都市国家構想』  
村上敬亮(デジタル庁統括官)

※オンライン登壇

＜＜報告1＞＞

『但馬地域における産業構造の分析』  
大社充(同大教授)

＜＜報告2＞＞

『但馬地域における中小企業の現状  
～創業・廃業・第二創業・事業  
再構築～』 瓶内栄作(同大講師)

＜＜全体討議＞＞

『但馬の地域振興を考える』

◆定員・参加費

100人(無料)

◆申込方法

下記のQRコードのフォーム  
または電話で申し込みください。  
※来場者用の駐車場はありません  
ので、車でご来場の際は、豊岡  
駅前駐車場(有料)などをご利用  
ください。

◆問い合わせ先

芸術文化観光専門職大学  
地域支援課

☎ 0796(34)8154



申込フォーム  
QR



ホームページ  
QR

**市税などの徴収強化  
国保還付金などの差し押さえを実施**

市では税収の確保と税負担の公平性担保のため、市税などの徴収を強化しています。

督促や催告によってもなお滞納している人には、財産(国保還付金・預貯金・給与など)の差し押さえを実施します。

特段の事情で納付が困難な場合は、早急に税務課へご相談ください。

◆問い合わせ先 税務課 ☎ 672-6119



## 新型コロナウイルス感染症対策関連情報

市は、市が取り組む市民、事業活動への支援制度、新型コロナワクチン接種などについてまとめた「支援制度等のお知らせ」第8弾を作成し、1月28日(金)の朝刊に折り込んだほか、市役所本庁舎および各支所窓口などに設置しています。

※詳しくは配布のチラシ、市ホームページを確認いただくか担当課に問い合わせください。

### 《市民・事業者等支援制度》

#### ◆子育て世帯への臨時特別給付金(国・市独自)

市民課 ☎ 672-6120

#### ◆子育て世帯応援給付金(市独自)

市民課 ☎ 672-6120

#### ◆ひとり親家庭等生活支援給付金(市独自)

社会福祉課 ☎ 672-6123

#### ◆高齢者生活支援給付金(市独自)

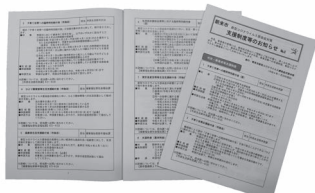
高年福祉課 ☎ 672-6124

#### ◆住民税非課税世帯等に対する臨時特別給付金(国)

社会福祉課 ☎ 672-6123

#### ◆家計急変世帯等生活支援給付金(市独自)

社会福祉課 ☎ 672-6123



#### ◆水道料金(基本料金)の免除(市独自)

上下水道課 ☎ 676-2083

#### ◆大学生等生活支援臨時給付金(市独自)

総合政策課 ☎ 672-6110

#### ◆燃料費補助(市独自)

経済振興課 ☎ 672-2816

#### ◆水稻生産振興対策補助金(市独自)

農林振興課 ☎ 672-2774

#### ◆小・中学校給食費の免除(市独自)

学校給食センター ☎ 672-2801

## お知らせ 令和4年度就学援助制度のお知らせ

市は、経済的理由で市立小・中学校(区域外就学による公立小・中学校含む)に就学が困難と認められる児童生徒の保護者に対して、学用品費や給食費などの一部を援助しています。

### ◆対象者

所得基準を満たし、かつ、令和3年度または令和4年度に次の主な要件のいずれかにあてはまる朝来市に住所がある保護者

○生活保護を受けていた

○市民税が非課税(未成年・障害者・ひとり親控除ありに限る)

○国民年金掛金が全額免除されている

○児童扶養手当の支給を受けている

※認定は、保護者からの申請書と必要添付書類、学校長の意見、世帯の収入状況などに基づいて総合的に判断します。援助の対象となる所得基準は、家族構成や年齢等世帯によって異なります。

### ◆受付期限

2月28日(月)まで

※期限日以降も申請は随時受け付けますが、認定する月や援助内容が変わります。

### ◆問い合わせ先

学校教育課

☎ 672-4930

## お知らせ 子育て応援カフェ開催企業募集

県は、出産・育児をしやすい社会づくりに向けた環境を整備するため、子育てを応援するテーマのセミナーを実施する企業・事業所などに県から講師を無料で派遣します。

### ◆募集企業・事業所

30人程度のセミナー受講希望者がいる県内の企業、事業所など

### ◆実施方法

①オンラインによる研修(Zoomなど)

②開催する企業等内の会議室などで対面による研修

### ◆参加対象者

企業の管理職や子育て中社員など

### ◆受付期限 令和4年2月末頃

### ◆問い合わせ先

兵庫県企画県民部女性青少年局  
男女家庭課家庭応援班

☎ 078 (362) 4185

## 新型コロナ差別や誹謗中傷など 弁護士相談窓口(無料)

078-891-7877

県は、新型コロナウイルス感染症に関連する差別・誹謗中傷などの弁護士による電話相談窓口を開設しています。ぜひ、ご相談ください。

◆実施期間 3月31日(木)まで

◆実施日時 毎週木曜 15時~17時

## お知らせ 第4次朝来市行財政改革大綱の策定について

市は、令和4年度から令和8年度までの5年間を計画期間とする「第4次朝来市行財政改革大綱」を策定しました。

本計画の策定にあたっては、第3次行財政改革の検証や市の現状、社会経済情勢などを踏まえながら、有識者や市民の代表により構成される「朝来市行財政改革推進委員会」において専門的見地や市民の視点によりご審議をいただきました。また、広く市民の皆さまからの意見を募集するためパブリックコメントを実施した上で、12月議会において可決されたものです。

本計画では、将来にわたって持続可能な行財政運営のもとで市民福祉の増進を図り、第3次朝来市総合計画で掲げる将来像「人と人がつながり 幸せが循環するまち」の実現をめざすことを目的として、「歳入確保の推進」、「歳出の効果的かつ効率的な実行」および「職員の育成と組織力の強化」を3つの基本方針に定めています。

今後、これらの基本方針に基づき、市民の皆さまとともに具体的な行財政改革の取り組みを進めていきます。

### ◆問い合わせ先

総合政策課 ☎ 672-6110

## お知らせ 農業用廃プラスチックの回収

使用済み農業用プラスチック(農業用ハウス天井用ビニール、マルチ資材、肥料袋、あぜシートなど)を回収します。

事前の申し込みが必要です。時間内に各自で、紐でしっかり結束して持ち込んでください。

### ◆回収日時

3月17日(木)、9時~11時

### ◆回収場所

JA たじま和田山営農センター(農業倉庫前)

◆料金 70円/キログラム

◆受付期限 2月25日(金)まで

### ◆問い合わせ先

和田山営農生活センター ☎ 672-4800

山東営農生活センター ☎ 670-7744

朝来営農生活センター ☎ 670-4341

※本紙に掲載している情報は、新型コロナウイルス感染症の感染状況により変更になる場合があります。詳しくは各問い合わせ先に確認ください。

# 令和3年度全国学力・学習状況調査 朝来市の小学6年生・中学3年生の学力と学習状況の分析結果

文部科学省は、令和3年5月27日、小学校6年生と中学校3年生を対象に「国語」「算数・数学」の学力調査と学習の状況調査を一齐に実施しました。朝来市での結果の概要についてお知らせします。詳しくは、市ホームページをご覧ください。

◆問い合わせ先 学校教育課 ☎ 672-4930

## 《学力調査結果》

### 小学生

国語…全国平均をやや下回る

算数…全国平均と同程度

### 中学生

国語…全国平均と同程度

数学…全国平均を下回る

## 《基本的な生活習慣》

### 小学生

多くの児童が基本的な生活習慣がほぼ確立しています。また、きまりや約束を守ろうとする規範意識は高く、学校に行くのが楽しみで、友達と協力したり、成功体験を感じたりすることができています。

家庭では、週末に家族といっしょに過ごす児童の割合が高く、多くの児童が積極的に地域の行事に参加しています。

今後は、コミュニケーションの充実や家庭と連携した家庭学習における質の向上をめざし、「ノーテレビ、ノーゲーム、ノースマホ」の取り組みなどを積極的に推進します。

### 中学生

多くの生徒は基本的な生活習慣が身についています。また、地域行事にも積極的に参加し、郷土に対する誇りと愛着をもっていることも見て取れます。

今後は、基本的な生活習慣のさらなる定着や睡眠時間の確保に向けて、学校と家庭が連携していく必要があります。また、家庭学習の量と質、両面からの充実をめざし、自分で計画を立て、目標を持って家庭学習に取り組むことができるよう、自主学習を更に充実させていきます。

## 《今後に向けて》

市は、児童生徒の学習・生活の充実や学習状況の改善を図るため、「小小連携推進事業」や中学校区ごとの「小中連携推進事業」を引き続き実施し、授業力向上に市全域で対応することで、子どもたちの学習意欲や学力向上を図っています。

また、「全ての子どもたちに分かりやすい授業づくり」をベースに「子どもたちが『できる・わかる』喜びを実感できる授業づくり」を推進していきます。

●お悔やみ申し上げます（敬称略）





## ふくしの窓口から～つながり便り～

### 竹田小学校5年生に認知症キッズサポーター養成講座を実施 ～認知症サポーターは認知症の人や家族を見守る応援団です～

認知症は高齢になるほど発症する可能性が高まる病気であることから、高齢化が進む今後もその増加傾向は続くことが予測されます。誰もが認知症になる可能性があり、また関わることになるかもしれない身近な病気です。

しかし、認知症の正しい知識をもち、助け合うことができれば認知症になってもいつまでも住み慣れた地域で生活することが出来ます。キッズサポーター養成講座は小学生のころから認知症の正しい知識をもち、認知症の人だけでなく、お年寄りに優しく接することや思いやりの心を持つことなどを目的に、小学校高学年を対象に行っています。コロナ禍で昨年度は活動を休止していましたが、今年度からは感染症対策を講じ実施しています。

11月30日(火)に、竹田小学校5年生を対象に講座を実施。認知症キャラバン・メイト(認知症ボランティア講師)の講義や寸劇を通して、認知症を理解し、認知症の人や高齢者の気持ちを学びました。講座の後には、認知症サポーターの証のオレンジリングを渡し、児童らは「笑顔で話しをきくようにする」「お年寄りの意見や気持ちを聞く」など、思いやりのある優しい言葉も聞かれました。



未来を担う子どもたちの思いが、今後の朝来市を支える大きな力になることが期待されます。

年を重ねても、認知症になっても安心して生活していくために、病気を理解することや認知症の人へ正しく接することで、住み慣れた地域で生活することができます。地域や学校や企業など、5人程度集まれば認知症サポーター養成講座を開催することができますので、ぜひご検討ください。

※認知症サポーター養成講座や、キッズサポーター養成講座については、下記に問い合わせください。

◆問い合わせ先 ふくし相談支援課 ☎ 672-6125 生野地域包括支援センター ☎ 670-5202

## 戸籍の窓

### ◆掲載対象期間

12月16日  
～1月15日届出分

(令和3年12月31日現在)  
総人口 29,165人  
(-20)

男 13,987人  
(-5)

女 15,178人  
(-15)

世帯数 12,243世帯  
(-6)  
( )は前月比

お誕生おめでとうございます (敬称略)





# 健康コーナー

◆問い合わせ先  
地域医療・健康課  
☎ 672-5269 (朝来市保健センター)

## 高齢者肺炎球菌予防接種はお済みですか？

高齢者肺炎球菌の予防接種をまだ受けておられない場合は、早めに受けてください。

期限は**令和4年3月31日(木)**までです。期限を過ぎると一部公費負担の対象になりません。

### ◆対象者

- 65歳になる人  
(昭和31年4月2日～昭和32年4月1日生まれ)
- 市に住所があり、過去に一度も肺炎球菌の予防接種を受けたことがない人。

※その他、下記の皆さんにも案内しています。

昭和26年4月2日～昭和27年4月1日生	昭和21年4月2日～昭和22年4月1日生
昭和16年4月2日～昭和17年4月1日生	昭和11年4月2日～昭和12年4月1日生
昭和6年4月2日～昭和7年4月1日生	大正15年4月2日～昭和2年4月1日生
大正10年4月2日～大正11年4月1日生	

※なお、接種日に60歳以上65歳未満の人で、心臓、腎臓、呼吸器のいずれかに身体障害者手帳1級または2級程度の障害または免疫の機能に身体障害者手帳1級程度の障害があり、過去に肺炎球菌予防接種を受けたことがない人は、令和3年度以降も対象です。

◆接種期間 3月31日(木)まで

◆接種回数 1回

◆接種費用

自己負担額 2,000円

※接種費用約8,000円のうち、6,000円程度を市が負担

◆実施医療機関

市内の指定医療機関または市外のかかりつけ医療機関

※市外の医療機関で接種を希望する場合は、必ず事前に地域医療・健康課までご連絡ください。

## 南但休日診療所《2月診療日》

### ◆診療日

◎2月…6日(日)、11日(金)、13日(日)、20日(日)、23日(水)、27日(日)

### ◆受付時間

8時30分～11時30分、13時～16時

### ◆診療科

内科、小児科

### ◆場所

和田山町法興寺 378-1 (朝来市保健センター併設)

### ◆持ち物

保険証、医療費受給者証、診療費

### ◆連絡・問い合わせ先

南但休日診療所 ☎ 672-5269

※受診時には事前に電話で連絡ください。

## 令和3年度 各種健康診査・がん検診 ～年に一度は自分のからだを総点検！～

令和4年度中に実施する健診(検診)すべてについての意向調査です。申し込む人も申し込まない人も全員提出してください。人数制限のある検診もありますので、ご希望の人は必ず申し込みください。

生活習慣病(高血圧・脂質異常症・糖尿病など)や早期のがんは、自覚症状がないことがほとんどです。また、何らかの異常は、早期発見・早期治療、生活習慣の見直しにより、治癒したり、悪化を防ぐ可能性が高くなります。年に一度は健診やがん検診などを受け、自分のからだを総点検しましょう。

2月下旬に、該当の世帯に各種健診(検診)の申込書をお送りします。申込書に必要事項を記入して、**3月4日(金)**までに返送してください。

### ●各健診の受診までの流れ

#### 2月下旬(申込書の送付)

↓ 該当の世帯に申請書を郵送します。

#### 申込期限 3月4日(金)

↓ 健診(検診)は、すべて事前の申込が必要 ※日時指定不可

#### 健診日の1カ月前

↓ 案内(受診票や日程など)が届きます。 ※日程変更可能

#### 受診

「受診票」「健診費用」を持って、受診してください。  
※特定健診は「保険証」(40～74歳の被用者保険の人は「特定健康診査受診券」が必要)

### ◆問い合わせ先

◎健診内容・申し込みに関すること

地域医療・健康課 ☎ 672-5269

◎国民健康保険・後期高齢者医療・人間ドックに関すること

市民課(国保担当) ☎ 672-6120



## 健康カレンダー

2/16～3/15

月	日	曜日	内容	場所
2月	20	日	ハローベビー教室	朝来市保健センター
	24	木	8カ月児健診	朝来市保健センター
	25	金	献血(午前)	山東老人福祉センター
3月	3	木	1歳6カ月児健診	朝来市保健センター
	4	金	3歳児健診	朝来市保健センター
	10	木	ハローベビー教室	朝来市保健センター



	相談名	日時	場所	内容	担当課（電話番号）
一般相談	人権相談	2月10日(木) 13:30～15:00	山東老人福祉センター	人権問題に関する相談	人権推進課 ☎ 672-6122
			朝来老人福祉保健センター		
	行政相談	2月21日(月) 10:00～11:30	市役所本庁舎 1階相談室 朝来庁舎 1階会議室	官公庁の仕事の苦情や意見・要望または相談	市民課 ☎ 672-6120
	消費生活相談	月～金曜日 9:00～16:30	朝来市消費生活センター (市民課内)	悪質商法・多重債務・架空請求などの相談	朝来市消費生活センター ☎ 672-6121 消費者ホットライン ☎ 188
心と身体	健康相談	月～金曜日 8:30～17:15	朝来市保健センター	こころや身体の健康に関する相談	地域医療・健康課 ☎ 672-5269
	こころのケア相談 (要予約)	2月16日(水) 14:00～16:00 3月2日(水) 14:00～16:00	朝来市保健センター	人間関係の悩みやストレス、うつ病や認知症など精神疾患を有する場合などの相談	地域医療・健康課 ☎ 672-5269
	身体障害者相談	3月7日(月) 13:00～16:00	生野保健センター 2階相談室	身体障害に関する相談	社会福祉協議会生野地域センター ☎ 679-3053
	女性のなやみ相談 (要予約)	2月9日(水) 12:30～15:30	市役所本庁舎 404 会議室	人間関係、夫婦関係、生き方など女性が抱えるさまざまな悩みの相談	人権推進課 ☎ 672-6122
	認知症相談	月～金曜日 8:30～17:15	ふくし相談支援課	認知症に関する相談	ふくし相談支援課 ☎ 672-6125
	生活保護相談	月～金曜日 8:30～17:15	社会福祉課	生活保護に関する相談	社会福祉課 ☎ 672-6123
	生活困窮者の自立相談	月～金曜日 8:30～17:15	社会福祉課	収入減少、住居を失うおそれがあるなど、生活の不安に関する相談	社会福祉課 ☎ 672-6123
	母子・父子相談 (ひとり親家庭の相談)	月～金曜日 8:30～17:15	社会福祉課	生活上の悩みなど、母子・父子家庭の自立に向けた相談	社会福祉課 ☎ 672-6123
	DV 相談	月～金曜日 8:30～17:15	社会福祉課	配偶者からの暴力に関する相談	社会福祉課 ☎ 672-6123
	ひきこもり相談	月～金曜日 8:30～17:15	社会福祉課	ひきこもりに関する相談	社会福祉課 ☎ 672-6123
		水・金 9:00～12:30	居場所いろは		居場所いろは ☎ 660-7578
子育て相談	家庭児童相談室	月～金曜日 8:30～17:15	社会福祉課	子育て、家庭の悩みなど児童に関する相談	社会福祉課 ☎ 672-6123
	子育て世代 包括支援センター	月～金曜日 8:30～17:15	朝来市保健センター	乳幼児の子育て、妊産婦の健康の悩みなど	地域医療・健康課 ☎ 672-5269
	すこやか相談	2月18日(金) 9:30～11:30	朝来市保健センター	妊娠、子育てに関する相談	地域医療・健康課 ☎ 672-5269
仕事相談	あさご元気産業 創生センター	月～金曜日 8:30～16:30	あさご元気産業創生センター (経済振興課内)	仕事に関すること全般	あさご元気産業創生センター ☎ 672-2816
	ジョブサポあさご	月～金曜日 8:30～16:30	ジョブサポあさご (経済振興課内)	就職に関すること全般	ジョブサポあさご ☎ 672-2816
	若者の就労相談 (要予約)	第2・4水曜日 13:00～17:00 月1回程度随時	山東生涯学習センター (山東庁舎内) 朝来生涯学習センター	若者の就労、自立に向けた相談	労協若者サポート ステーション豊岡 ☎ 0796 (34) 6333
法律相談	司法書士による法律相談 (要予約)	3月5日(土) 13:00～16:00	和田山ジュピターホール	司法書士による登記・相続・多重債務などの法律相談	兵庫県司法書士会但馬支部 ☎ 0796 (23) 7817
	総合法律センター 南たじま相談所(予約制)	2月24日(木) 13:00～15:00	和田山老人福祉センター	弁護士による法律相談 (予約制・1回30分・相談料5,500円)	兵庫県弁護士会 ☎ 078 (351) 1233

※本紙に掲載している情報は、新型コロナウイルス感染症の感染状況により変更になる場合があります。詳しくは各問い合わせ先に確認ください。



蔵書検索・イベント  
休館日はこちらから



和田山図書館 ☎ 672-1700  
あさご森の図書館 ☎ 670-4710  
生野支所 ☎ 679-2240

## 『鬼哭洞事件』 太田忠司(東京創元社)

母と妹を捜す為、探偵事務所を訪れた男が翌日死亡。調査依頼の手がかりを失った探偵野上は、中学生の助手俊介と共に、男の故郷を訪ねる。ここでは、由緒不明という謎の神楽が行われ、その最中新たな死が発生した。



## 読書時間をいゆるりと



## 『ローカルおやつの本』 (グラフィック社)

地元ではお馴染み、他県民にとっては「なにそれ？」な県民おやつ。本書では、全国各地から選りすぐりの県民おやつや飲み物を、カラー写真付きで紹介。中身はもちろん、味わい深いパッケージデザインにも注目です。



## 『ぼくはテクノロジーを使わずに生きることにした』 マーク・ポイル(紀伊國屋書店)

生きている実感を持つて生きたい——そのためには自然界とつながり直す必要があると感じた著者は、便利なモノを手放す決断をした。電気・電池・時計や蛇口までも……。アイルランドの豊かな自然と暮らした一年を綴る。



## 『ねこのでしになったとら』 和歌山 静子(童心社)

のろまなトラは、ネズミにからかわれてばかり。そこで、すばやいネコに頼み、弟子にしてもらいました。ネコの技を学ぶため、厳しい修行を続けて一年後、トラはどつなつたのでしよう。今年の干支の紙芝居です。

## 紙芝居舞台と一緒どうぞ



**おはなし会** 毎週土曜日におはなし会をしています  
和田山図書館 10時30分から／14時から  
あさご森の図書館 11時10分から／15時15分から  
**★赤ちゃん向けおはなし会**  
和田山図書館 2月26日(土)10時30分から  
あさご森の図書館 2月24日(木)11時から

### ●図書館の情報はホームページからも

図書館の本や行事などの情報は、ホームページでもご覧いただけます。右のQRコードを読み込んでアクセスしてみてください。マイメニューでパスワードを登録いただきますと、さらに便利にお使いいただけます。

和田山・あさごのお休み：月曜日（祝日の時は翌平日）  
生野のお休み：土・日・月・祝日  
特別館内整理につき全館・全室お休み：2月8日(火)まで

## 我がまち朝来 再発見

第171回

効率的に働く但馬人

寒い季節はついこたつで居眠りしてしまうなんていうことはありませんか。冬は四季の中でも眠気を誘いやすい季節なんだそうです。その原因は交感神経と副交感神経のバランスにあるようで、外出時等寒い場所では緊張感の高まる交感神経が高まり覚醒状態となる一方で、帰宅後暖かい部屋に入ると副交感神経が優位に働き緊張状態から解放されて、リラックスタイムとなることで眠気を誘発するようです。今回は明治時代以前の但馬、朝来の人々の昼寝の話を紹介いたします。

明治36年(1906)にかかれた朝来志によると『しゑすたと称し午睡をなすを以て慣例とす。午後しゑすたの間は国を挙げて死するがごとく、沈寂となれり。四季ともに農事の間毎日午后。』とあります。「シエスタ」とはスペインをはじめヨーロッパなど昼休みを長めにとる習慣のある地域で、昼食後に短時間の昼寝をすることを指しています。100年以上前の但馬や朝来の人々がシエスタという言葉を知っていたはずはなく、ヨーロッパのこうした慣習を知っていた著者がそう記したものでしょう。それにしては昼食後はみんな昼寝をしてしまつて国中静まりかえるといふのも奇妙な光景に思えます。

また同書には但馬人が昼寝好きの理由をもう一つ挙げています。但馬と播磨を比較して「播磨は人口が密集して生計を立てるのが困難だが、但馬はそうではない。ひと月を30日として播磨では35日働かなければ衣食が満足に得られ



# ホール・美術館の催し ●詳細は各施設で確認してください

## あさご芸術の森美術館

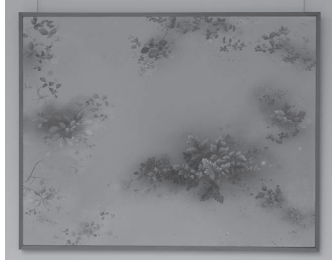
☎ 670-4111 ㊟水曜日

企画展 ～朝来からの風～ 「朝展 2022」

◆会期 1月22日(土)～3月6日(日)



写真部門大賞  
『古城桜景』  
やまもと いちろう  
山本 一郎さん (養父市)



絵画部門奨励賞  
『あしものそら』  
おおもり りさこ  
大森 梨紗子さん (朝日区)

## 朝来市旧生野鉦山職員宿舎 ・志村喬記念館

☎ 670-5005  
㊟月曜

日本が誇る名優  
志村喬を偲ぶ

没後40年

### 志村喬回顧展



志村喬氏が亡くなられ40年が経過。故人を偲ぶ展示会を開催します。

◆期間 2月11日(金)～3月12日(土)

◆場所 朝来市旧生野鉦山職員宿舎・志村喬記念館  
甲社宅8号棟 (生野町口銀谷)

◆開館時間 9時～17時

## ヒメハナ公園ウツギの館

☎ 676-4587 ㊟月曜日 (月曜日が祝日の場合はその翌日)  
※開館：9時～17時 最終日は15時終了予定

### NOSAI「農」絵画作品展

兵庫県農業共済組合では、「身近な『農』を見つけよう！」と題して県内の小学生3年生を対象に、農作業風景、農村風景など『農』が創出する働く喜び、豊かな自然、美しい景観を題材にした絵画コンクールを実施。今回の展示では、応募作品の中から、但馬地区の応募作品196点の展示します。

◆出展者 兵庫県農業共済組合南但事務所 (養父市) ◆会期 2月22日(火)～3月15日(火)

新型コロナウイルス感染拡大状況により公演、会場が延期または中止する場合があります。

ないが、但馬では5日間休んで25日働けば十分衣食が得られる。」としています。現代の感覚からすると、但馬が姫路など大都市のある播磨よりも裕福だという実感はありませんが、農業が生活の基本だった当時に、田畑の所有面積の広い但馬の人が、人口密集地で狭い農地しか持てなかつた播磨よりも生活しやすかつた状況をうかがい知ることができません。

朝来志では続けて、「宰予さいよの例を学ばないといけぬ」としています。宰予は論語に登場する孔子の弟子で、弁舌の達人とまで言われた優秀な人物でしたが、昼寝ばかりして孔子の叱責をたびたび受けたというエピソードも持ち合わせた人物です。孔子の戒めを聞くことのなかつた彼は最終的に不遇の死を迎えることになりました。朝来志の著者も孔子になったつもりで但馬人を宰予に見立てて、昼寝ばかりしているのをとがめて、このままでは但馬がダメになってしまう、寝る間も惜しんで仕事に精をだせと叱咤しっぺしたかったのかもしれない。しかしながら昼食後は血糖値の変化によって眠気が起きるのは自然なことで、多くの皆さんが昼食後の眠気を感じたことがあるのではないでしょう。シエスタは単に睡眠をとるだけではなく、心身のリフレッシュ、ストレスの発散とともに午後の集中力向上、さらには病気の予防にも効果的とされています。今日では午後の仕事や勉強の効率アップを目的としてシエスタを制度として取り入れている学校や企業もあるようです。現代の但馬人である我々も先人を見習って「しゑすた」で効率的に日々の仕事や勉強に励みたいものです。





市内農産農産品なども販売  
あさごまるまるマルシェ開催

11月28日(日)と12月19日(日)の2日間、竹田城下町 ホテルEN (和田山町竹田) にて、「あさごまるまるマルシェ」が開催されました。

これは、市内の農作物を知ってもらい、地域活性化につなげることを目的に、朝来市内で農作物を生産する農家の皆さんなどで組織する「あさごまるまる企業組合」が企画・実施したものです。会場内では、岩津ねぎを使用したポタージュや新鮮野菜、お酒、ジビエ料理などを販売するブースが多数出店し、多くのお客さまで賑わっていました。

主催者の池本晃市さんは「市内のおいしい農産物や加工品を多くの人に知ってもらいたい」と話されました。

※今後も市内観光施設などで定期開催される予定



朝来SC準優勝!!

1月8日(土)、第23回和田山カップが但馬ドーム(豊岡市)で開催されました。

当日、会場には多くのチームが集まり、優勝カップをめざして熱戦が繰り広げられました。

今回の大会はU-12、U-10、キッズと3カテゴリーの試合が展開され、朝来市から出場した朝来SCは、U-12の部とU-10の部それぞれで準優勝を果たしました! 朝来SCキッズも健闘を見せ、今後につながる素晴らしい大会となりました。

私たち朝来SCは市内からたくさんの部員が在籍していて、日々、練習や試合に励んでいます。

一緒にボールが蹴りたい小学生、中学生、キッズの皆さん、お待ちしております。みんなでサッカーを楽しもう!

あさご市ポータルサイト

あさぶら  
 ASAGO CITY PORTAL SITE ASABURA

今月の朝来  
イチオシの話題



雪化粧の茶すり山古墳

【撮影地】 和田山町筒江

茶すり山古墳が真っ白に雪化粧! 近畿地方最大規模のこの円墳は、5世紀前半代に造られたもので、但馬全域を治めた「但馬の王」の墓だと考えられています。自然の山を削って形が整えられた古墳で、直径約90m、高さ約18m。古墳の頂上からは竹田城跡を望むことができます。

<http://www.asabura.jp/>
検索
あさぶら 朝来市

レティシア  
Laëtitiaの  
ぺちゃくちゃ話や~!

第五十三話
Je voudrais un bonhomme de neige\*

(\*アナと雪の女王「雪だるま作ろう」のフランス語版)

新年を迎えて、久しぶりに朝来市が真っ白になっています。きれいと思いつつ、雪が積もったら積もるほど面倒とも思いますね。フランスでも雪が降るかをよく聞かれます。場所によって違いますが、7年間住んでいた、東フランスにあるストラスブール市では、降ります。

フランスでの雪の経験と比べたらびっくりしたところがいくつかありましたね。この辺では皆さんが長靴を使いますが、フランス人から見ると、その長靴は雨用じゃないでしょうか。フランス人はそれより、暖かいスノーブーツを履きます。また、道路が凍らないように、道に粗塩をまぶす方が一般的と思ったのに、朝来市に来てから初めての冬は雪がたくさん降っても、大きい道路以外はそのままでした!

しかし、どう考えても解けない謎が一つ残っています。それは、日本のいろいろな場所に雪が降るのに、二重窓(内窓・外窓)を北海道でしか見ないのはなぜでしょうか?

(秘書広報課国際交流員 ルヌブ・レティシア)





林業  
 やまわき なおと  
**山脇 直斗**さん (加都区)

山脇さんは、日本土地山林(株) (本社：東京都)の山林事業部に勤務している。大工である祖父の影響を受け、「木」に携わる仕事がしたいと、高校卒業後、林業の世界へと足を踏み出した。高所での枝打ちや伐採など、危険を伴う業務もあるが、自らが間伐をした山に光が入り、木が育ち、木材が活用され、結果として災害に強い山が整備されていくという自然の中での仕事に誇りを抱き、日々の業務に励んでいる。

山脇さんは、入社して最初の半年は修行の日々で、初めての経験や覚えることが多く大変だったと話す。現場作業の中で、職場の上司や先輩からいろいろなことを学び、働きながら研修を重ね、約半年後によくやくチェーンソーの取り扱いを任されるように。どの木を切るのか、どうすれば効率的な仕事ができるのか。経験値の重要性を感じ、毎日が勉強の日々だと感じている。そのような中でも山脇さんは、「自分が伐採した山に光が入り、木が育ちやすいきれいな山になっていくことに達成感を感ずる」と話す。

山がきれいになっていく  
 達成感

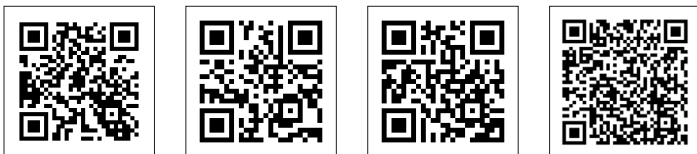
「子どものころからよく山で遊んでいた。朝来市の空気や環境が大好き」と話す山脇さんは、これからについて、まずは自分の技術力の向上を目標に掲げ、「重機や機材をもっとうまく使えるようになり、自分のスキルを上げていきたい」と話す。また、林業は年中外での危険を伴う体力仕事である以外に、担い手不足の問題など、取り巻く環境は厳しいが、その一方でやりがいのある大きな喜びを感じており「朝来市の自然を守っていきたい。林業に興味を持ってくれる人が増えて欲しい」と思いを語ってくれた。

朝来市の自然を  
 守っていききたい

朝来市の旬な情報を、SNS やスマートフォンアプリで配信しています。下記QRコードを読み取りアクセスしてください。



市政や観光情報を市公式ページで発信中！  
 子育て情報を発信「あさごスマイルネット」  
 アプリをダウンロードすると広報誌が届きます！  
 市政情報を市公式アカウントで発信中！



**編集後記**

▶今月号で紹介した山脇さんの取材のため、朝来町佐中の山中に伺いました。これまで、さまざまな職種の皆さんを紹介してきましたが、林業者を取り上げるのは初めてだと思います。インタビューのあと、実際に立木を伐採していただきましたが、間近でみる作業は迫力満点！また、切る前に「ここに倒します」と言われていた場所に伐採した木が倒れた瞬間には、思わず「かっこいい！」と叫んでしまいました。▶今回は林業でしたが、まだまだ取材できていない職種が多くあると思います。今後も、幅広く市民の皆さまの輝きを伝えていけるよう頑張ります。◎

あさごふれあいプール  
**くじら通信**

朝来市新井 172  
 ☎ 670-4700



朝来ふれあいプールのホームページにて  
 最新情報がいち早くご覧いただけます。



あさごふれあいプールホームページQRコード

臨時休館やスタジオ・プールのレッスン・イベントやトレーニング方法などさまざまな情報を載せていますのでぜひホームページをご活用ください。



2月の休館日  
 毎週水曜日・日曜日・11日(金) (建国記念の日)



# あさこいひと便り

## 【2月号】デザインの力で地域を元気に

成するにあたりたくさんの壁が  
ありますが、今は絶賛空き家探  
し中です！

合わせ「ASAGORAKU」  
としました。プロジェクトを達

楽しい「が生まれる場所」をコ  
ンセプトに、朝来市と娯楽を掛け

プロジェクトは「朝来市だけの  
地域の良さを活かした楽しみ方

会では体験することのできない、  
大量の雪にびっくり！初めての

私は、姫路市出身で、京都の芸  
術大学を卒業後、東京のデザイ  
ン会社に勤務。現在は、朝来市

の地域おこし協力隊となり、空  
き家を活用した若者が集う場所  
を作りたいと考えています。都

蔵地域自治協議会にて活動して  
いるデザイナーの崎山 祥です。  
朝来市で過ごす初めての冬で、

雪かきで筋肉痛になりました。



《今月の担当》  
崎山 祥

### 若者の集う場

### ASAGORAKU

今年からは、余暇の副業とし  
て、活動以外のお仕事も引き受  
けています。これから、さらに  
朝来市をデザインで盛り上げて  
いきたいと考えています！

展示ブースの空間デザインも  
依頼いただき、市役所にて開  
催の「森はな展」や、東京に  
て開催された「JOIN移住・

協力量フェア」の展示ブース  
のデザインを行いました。現  
在は、愛犬と思いつきり遊べ  
るとドッグラン施設のデザイ  
ンやクラフトビル開発のプ

ロジェクトを進めており、デ  
ザインを通してさまざまな仕  
事に携わっています。

次に、私が朝来市に来てか  
ら手掛けたデザインを紹介し  
ます。ふるさと納税の返礼品  
開発として、市内のガス機器

の部品メーカー（株）多田ス  
ミスさんと協力し、得意なア  
ルミ加工技術を活かしたアル  
ミ製のお皿「cosaraku」

をデザインしました。調理を  
してそのままテーブルに並べ  
ることができるので、洗い物  
を減らすことができます。現  
在は、着脱可能な取手を開発  
中です。また、市のPRとして、

商品開発や  
空間デザインも

### ◆地域おこし協力隊「活動報告会」のお知らせ◆

現在活動している6人の隊員が、一年間の活動内容を  
を発表します。ぜひ皆さんお越しいただき、隊員への激  
励をお願いします。

- ◆日時 3月5日(土)、13時30分～16時
  - ◆場所 山東緑風ホール ◆参加人数 50人
  - ◆ゲストコメンテーター 藤井 裕也氏
- ※新型コロナ対策として、参加人数を限定して開催。  
参加を希望する人は、市民協働課まで。  
◆問い合わせ先 市民協働課 ☎672-3065  
メールアドレス kyodo@city.asago.lg.jp



3



ASAGORAKU



1. 崎山さんがデザインした「cosaraku」
2. JOIN 移住・協力量フェア出展時のブース
3. ASAGORAKUのロゴとインスタグラムQR

## あなたはまちの未来 ASAGOing

朝来市のシティプロモーションは、まちに関わる「あなた」が主役です。  
モノや文化、自然や景観はもちろん、ここに暮らし、まちを愛し、現在進行形でまちのために活動している、  
市民一人ひとりが何よりも魅力です。  
「あなた」が主役となり、まちの魅力を届けていける、そんなシティプロモーションをめざしています。

