



広報

あ さ ご  
**朝来**

平成 23 年

**1** 月

2011 January

No.70

人と緑 心ふれあう 交流のまち 朝来市



平成二十三年  
卯のしし卯春  
旭日昇天の  
勢いで  
日下一の  
まらぶくり

竹田城跡

※写真提供 和田山写真クラブ 吉田利栄さん

今月の主な内容

市長・議長新年のあいさつ	2～3	まちのわだい	6～8	人いきいき／朝来市の数字あれこれ	19
市政フラッシュ	4～5	健康アンケートの結果	9	平成 22 年の朝来市を振り返る	20
我がまち朝来再発見	4～5	情報掲示板	10～18		

# 新年のごあいさつ



## 夢を叶える行動の年

朝来市長

高橋 昭

新年あけましておめでとうございます。『一年の計は元旦にあり』新たな年の最初の一日、市民の皆様も清々しい気持ちで思い思いの『計画』を立てておられることと存じます。皆様にとりましてその思いが大きく実を結ぶすばらしい一年になりますよう、心からお祈りいたします。

昨年は竹田城跡が日本国内だけでなく広く海外のメディアにまで取り上げられ注目を集めた一年となりました。朝来市の名声が世界中に響き渡ったこと、大変嬉しく思います。竹田城跡への観光客数は年々増加しており、今年はその対応策にもさらに力をいれていきたいと考えております。

さて、私は本年、小職に就任させていだいて三年目を迎えるにあたり、本年度は市民の皆様と共に夢を叶えるための行動の年として位置づけ、諸施策をさらに積極的に推進していくよう考えています。昨今、本格的な地域主権のまちづくりが叫ばれ、地域の自主性が重んじられ

る中、参画と協働に基づくまちづくりへと時代は確実に変化をしています。

これからのまちづくりで大事なことは、市民の皆様がそれを「誰に任せるか」ではなく、「誰と共に取り組むか」だと考えます。つまり「市民参加型」の地方自治の実現こそが最も重要であると思っております。

「心優しい温もりある市政」これが私の政治信条であり、その中には市民の生命と財産を守りつつ安全・安心なまちづくりや市民皆で築き上げる対話のあるまちづくりを中心に配し、施策の推進にあたりたいと考えています。

市民の皆様の声、目線に立つて施策を考え実施していこう、それがためにはもっとももっと市民の皆様のお近くにアウトリーチしてきまな声を聞いて形付けていこう、そのような思いで就任以来、月に二回のペースで開催している「ふれあい市長室」は、これまでに48地区を数え、さらに非公式に訪問させて頂いた地区を数えると半数以上の地区にお邪

魔させて頂きました。多くの市民の皆様とお会いし、現場にも出ながら真摯に率直な意見交換をさせていただいております。

多くの市民の皆様が日常的に市政に関わっていただく「市民参加型」の市政は、朝来市の「自立・自律」につながっていくと確信しています。一人でも多くの市民の皆様は、朝来のまちづくりに参画いただくため、私も市職員もできるだけ市民の皆様に近い場所で、市民の皆様と共に考え、汗を流していきたいと思っております。

夢は夢のままであってはならない、よい夢は市民を挙げて現実のものにしていく、そんなチャレンジの年、自身三年目を迎える本年度はそんな一年にしたいと考えています。

どうか、皆様には引き続き格段のご支援とご協力を賜りますようお願い申し上げます。皆様にとりまして本年が幸せに満ち溢れた年となることを心から祈念申し上げます。新春のご挨拶といたします。

# あけまして おめでとうございます



## 活力ある市民生活の実現に向けて

朝来市議会議長

能見勇八郎

新年明けましておめでとうございます。

輝かしい初春をご家族お揃いでお迎えのこととお慶び申し上げます。

昨年は本市においては大きな災害もなく、平穏に推移しましたが、日本各地では梅雨や台風に伴う局地的な集中豪雨で多くの被害が発生しています。また、夏には酷暑による熱中症なども報道されました。

このような中で、本市においては皆様とともに市制50周年の式典を挙行することができ誠に喜ばしいことでした。しかし、社会、経済の面では長引く不況が我々の生活に暗い影を落としています。昨年の前半は経済もやや上を向き、明るさを取り戻すかに見えましたが、その後、世界的な通貨安の中、日本の対策は立ち遅れ、円高が進行し、輸出企業を中心に再び経済は停滞し、企業の海外移転に伴う産業の空洞化がさ

らに進もうとしています。今後企業の国内投資の減少が見込まれ、政府は抜本的な景気対策を打つべきですが、財政難の折、かなり困難が伴うのではないかと危惧されます。

朝来市としての対応はどうか、当面は既存の製造業の動向を注視し、必要な対策を取ること、新規企業の誘致に全力で取り組むことが必要であり、長期的には地場産業を育成すること、環境問題との関連で農業、林業を育成すること、観光産業を育成することなどに取り組み、不況を乗り切り、経済の発展、活性化を目指すべきと考えます。

ところで朝来市の行政が取りくまなければならぬ喫緊の課題は庁舎問題、基金問題であり、さらに病院問題です。今年、これらの問題に一定の方向性を見出し、将来の安定した市政運営、安心安全の市民生活を目指し決断すべき年となるでしょう。

議会としては地方分権が進展していく中、二元代表制の一翼を担うものとして、議会改革をさらに進めなければなりません。昨年に続き議会報告会を開催するとともに、一般会議を始め様々の会議を市民の皆様のご協力を得て実現し、議員共々活力ある議会を目指し尽力致します。

昨年はとにかく平穏に経過しながらも、何か停滞感が漂い、明るさ、活力が感じれない年でした。しかし、朝来市には自然、文化、産業、遺跡など多くの全国に誇るべき優れたものがあります。今年はその優れたものに目を向け、その活用を図り、皆様とともに着実な一歩を踏み出す年にしたいと思っています。

皆様にとりまして、今年が幸多き年となりますよう心からご祈念申し上げます。新年のご挨拶といたします。

# 市政フラッシュ

## まちづくりフォーラムを開催

市は11月12日から18日にかけて、市内5会場で「平成22年度まちづくりフォーラム」を開催しました。

これは、広聴事業の一環として、市民の皆さんと市長ほか市の幹部職員が意見交換を行い、お互いに情報を共有しながら共生のまちづくりを進めることを目的に行われたもの。

今回のテーマは「基金運用における仕組債の購入・保有に係る今後の対応について」。多次市長は「フォーラムで頂いたご意見

見や、議会、弁護士など有識者とともに協議しながら早期解決にむけ最大限の努力をする」と説明しました。



5会場で合計約800人が参加

## 鉱石の道を活かすために

11月21日、鉱石の道推進協議会による、鉱石の道「産業遺産サミット」が生野メインホールで開催されました。

当日は、基調講演や明延と生野の両地域の活動報告のほか、関係者によるパネルディスカッションが行われました。「住んでいるまちに誇りを持って、世界遺産の登録に向けて力を注ぎたい」「世界に誇る価値のある生野、神子畑、明延の3地域をルートとして繋いでいくことが大切」と鉱石の道を活かしたまちづくりについて、活発な意見が交わされました。



パネルディスカッションの様子

## 我がまち朝来 再発見

第38回

多様なムラの形  
朝来市の弥生時代②

### ◆交流するムラ

農耕が伝わり、定住が促進されたことにより、人々の生活水準が飛躍的に向上した時代でもあった弥生時代は、その後、各地域のムラと交流を繰り返していき、多様な生活文化を形成していきます。その証拠となる考古資料が市内の遺跡からも出土しています。

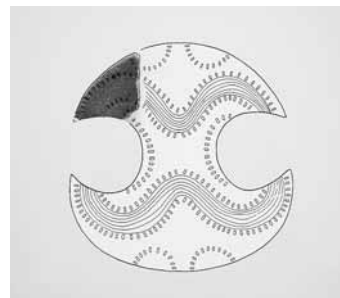
大盛山遺跡(和田山町弥生が丘)からは河内で製作された土器が出土しました。また仲田遺跡(山東町楽音寺)からは中部瀬戸内をその分布の中心に置く分銅形土製品というマツリに使用されたと思われる土器が出土しています。こう

### ◆玉を作るムラ

玉を作る技術は、朝鮮半島から北部九州に伝わった後、まもなく近畿地方にも伝わりました。但馬においても地元に産する碧玉を利用して玉生産が行われました。市内では、宮ノ本遺跡(和田山町東谷)から碧玉製や凝灰岩製の管玉未製品が出土したことや、関連する遺物として凝灰岩の剥片及び石核、玉の形を整えるための砥石などが住居跡の中や、その周辺から集中して出土していたことが明らかになりました。

宮ノ本遺跡から出土した玉製作の原料となった碧玉や凝

いった他地域からの搬入品から、人の移動や文化の交流などを想定することができます。



分銅形土製品

## 歴史の道を歩いて学ぶ

市教育委員会は、11月23日、桑市周辺で「朝来歴史ふるさとウォーク」を開催しました。

ふるさとの歴史を身近に感じ、健康増進や世代間の交流をはかることを目的に行われ、約10名のコースには109人が参加。コース途中には7か所のチェックポイントが設けられ、その場所の歴史に関するクイズが出題されました。

また、ゴール地点では、立脇ボランテイエアグループによる「あさご鍋」が振る舞われ、参加者は心も体も温めました。

## 教育講演会 明るい人生の送り方

11月28日、市生涯学習推進員連絡協議会と市教育委員会は、和田山ジュピターホールで教育講演会を開催しました。テレビ時代劇「水戸黄門」でうっかり八兵衛役として活躍した、俳優で歌手の高橋元太郎さんが、「人生は出逢い、ふれあい、支え合い」と題して講演。水戸黄門のテーマ曲で登場すると会場から大きな拍手が沸き起こりました。

高橋さんは、「感謝の気持ちを忘れず、明るい気持ちを持ち続ける事が大切」と、歌やユーモアを交えながら話しました。



歌いながら客席を回り、会場は盛り上がりました



チェックポイントでクイズに挑戦

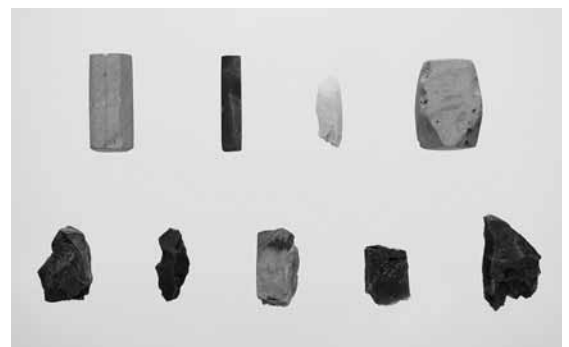
灰岩については、いずれの石材も遺跡周辺で産出するものではなく、最も近いと考えられるところでは生野層群中にある多々良木から生野にかけての地域で産出するものですし、また碧玉でいえば、材質の分析結果から豊岡市日高町で産出する猪爪・辻碧玉鉞床帯（通称玉谷）のものであることがわかりました。

これら他地域の碧玉や凝灰岩が宮ノ本遺跡に運ばれ、ここで集中して一括的に玉製作が行われたと仮定するならば、玉製品を円山川上流域の各集団へ供給するためのセンター的役割を果たした中核的集落としての役割を果たしていた可能性も考えられます。後の古墳時代には、城ノ山古墳や池田古墳といった地域首長を越えた支配者の墓が構築され



宮ノ本遺跡の全景

る地域であることを考慮に入れると、宮ノ本遺跡の重要性は更に深まるといえるでしょう。



管玉の未製品など

（市教育委員会社会教育課）  
※分銅形土製品：重さをはかる「てんびん」のおもり（分銅）の形に似ていることからこのように呼ばれています。使用方法はよくわかっていませんが、表面に人の顔が描かれている例から、お面として使用された可能性もあります。このお面をつけた人はおそらく農耕や自然の恵みに感謝するおまつりの主役となっていたことでしょう。

## オープンスクールで地域と交流

市内の各幼稚園、保育所、小・中学校でオープンスクールが行われ、授業や様々な学校行事が公開されました。

11月26日、糸井こども園は、園と保護者・地域が一体となり健全な子どもの育成を目指すことを目的に、初めてオープンスクールを開催。0から5歳児までの園児の保育参観などが行われる中、4歳児22人は地元の老人クラブの方と一緒に遊戯や折り紙などで交流しました。参加した人は「とても楽しかった。また機会があれば是非参加した



い」と話していました。

園児もこの日を楽しみにしていました

## あさご芸術の森大賞展



大賞に選ばれた作品の説明をする石田さん

市は11月23日、あさご芸術の森美術館で「あさご芸術の森大賞展」の表彰式を行いました。今回で9回目となる同展は、平面作品を募集し、全国から183点の応募がありました。大賞に選ばれたのは、石田克さん(大阪府東大阪市)の作品「ユラユラ」。縦横163センチに墨一色で人間の存在について表現「遠くから見ると抽象画だが、近づくくと無数の人間の顔が見える具象画であるところがおもしろい」と評価されました。

## いざ、ついに時のために

11月21日、宮田区では約80人が参加して土砂災害避難訓練が実施されました。

この訓練は、区内で大規模な土砂災害が発生したと仮定して行われたもの。音声放送による自主避難の指示や、大蔵地域自治協議会の広報車での誘導、また、地区の防災委員会を中心に、逃げ遅れ者の救助や市消防本部への通信訓練などが行われました。避難終了後、参加者は災害防止の啓発DVDを視聴し、防災に対する意識を強めていました。また、芳賀野区でも同様の訓

練が行われました。



区民が協力して避難訓練(宮田区)

## かがしが語る 今年の出来事



毎年かがしが世相を映し出します

与布土地域自治協議会による「第3回かがし祭り」が実施され、約50体のかがしが、よふど温泉周辺に現れました。19団体と個人によって「坂本龍馬」や「ゲゲの鬼太郎」など、趣向を凝らした力作が道路わきに並べられ、訪れた人は興味津々。最優秀賞に選ばれたのは、「にっこりライスグループ」(山東町三保)による「クマ出没気をつけてね!」。市内で相次いだクマの出没を表現しました。

## 長崎県き岐市との交流事業

き岐市交流訪問団22人は、11月19日から21日にかけて、長崎県き岐市において交流事業に参加しました。

両市の交流は、江戸時代の元文一揆によりき岐へ流された小山弥兵衛氏(東河地区出身)が、き岐島で読み書きや植林などを指導し、今なお慕われていることが縁で、平成6年から行われています。

当日は、朝来市のよさこいグループ「さんさん会ー和ー」による演舞や、岩津ねぎや黒大豆な

どの特産品販売など好評を博しました。



「あしべ商工・産業まつり」に出演

## まちを照らす優しい明かり

山東光のプロジェクト 2010 は1月17日まで開催(点灯時間:17時30分～22時)



生野イルミネーションロード 2010 は1月4日まで開催(点灯時間は17時～22時)

今年も市内各地に市民手づくりのイルミネーションが登場し、冬の夜を彩りました。山東庁舎周辺では、山東町観光協会による「山東光のプロジェクト2010」が行われ、高さ約5層のツリーなどがお目見え。生野メインホール周辺でも、生野イルミネーションロード実行委員会による「生野イルミネーションロード2010」が開かれました。どちらの会場も約5万個の電飾が辺りを照らし、幻想的な雰囲気に包まれました。

## 速く走るには…

市教育委員会は、11月25日、山口小4・5・6年生を対象に、スポーツに親しむ態度や習慣を身に付けるため、「スポーツ選手活用体力向上事業」を開催しました。

講師は、陸上短距離でバルセロナオリンピックに出場するなど活躍した杉本龍勇さん。「スポーツも勉強も正しい姿勢が一番大切」と話し、胸を張って歩くことから指導。児童らは「いつもより速く走れた」と満足そうでした。



プロの指導者からスポーツの楽しさを学びました

## 安全運転 お願いします



「お願いします」元気な声で呼びかけました

12月1日から10日まで、年末の交通事故防止運動が実施されました。市交通安全対策協議会は、1日にジャスコ・エスタ和田山店、2日に道の駅あさごで啓発グッズや岩津ネギなどを配布して、交通事故防止を呼びかけました。このうち和田山で行われたキャンペーンでは、枚田岡保育所の3歳児5人が啓発に協力。かわい園児の呼びかけに、買い物客は足を止めて笑顔でこたえていました。

皆さんの周りの身近な出来事や話題をお知らせください。 市役所情報政策課 ☎ 672-6111



来場者も一緒に「タオル体操」に参加

## 交流の輪広がる ふれあいの祭典

「第34回枚田岡会館文化祭」が「深めようふれあい、広げよう交流の輪」をテーマに11月20日と21日の両日、枚田岡会館と同会館前の広場で行われました。好天に恵まれた2日間には、教養講座生の作品展や演芸会、人権講演会など多くの催しが開かれ、たくさんの方で賑わいました。



目指せ高得点

## 的をめぐって「スクエボーカーリング」

の競技に、各地区代表の35人が参加。狙ったところに進まないスクエボーに、周囲から笑いと歓声が上がっていました。

「第15回あさごふれあい人権フェスティバル」が11月6日と7日の両日、朝来福祉会館で開催されました。交流講座やあすなる学級、希望学級の人権をテーマにした書芸、絵などの作品展や大正琴、歌謡講座生の歌の発表などが行われました。会館前広場では、健康体操講座の「タオル体操」の発表にあわせて来場者も参加。今年も交流の輪が広がる祭典となりました。



大小様々な「ウサギ」をモチーフにした作品が集合同展は1月16日まで開催

## ウサギがずいり 千支展

栗鹿地域自治協議会は12月12日、粟鹿地区農村環境改善センター前駐車場で「あわが朝採り野菜市」を開催。地元の農家が自家用として栽培している野菜が提供されました。これは、同自治協議会が生産者と地域の人の橋渡しになればと、区長会の協力を得ながら、初めて実施したものです。その日の朝に収穫された野菜が所狭しと並べられ、地元で採れた安心安全な野菜を求める人で賑わっていました。



白菜やネギなど新鮮な野菜がずらり

## 地元で採れた新鮮な野菜はいかが？

12月4日から、あさご芸術の森美術館で、平成23年の千支「卯」をテーマにした企画展「アート2011千支展」が始まりました。県内を中心に全国各地の43人の作家による作品が集合。絵画や書などの平面作品から、陶芸や木彫などの立体作品まで約120点が出展されました。小さなかわいらしいウサギから、迫力のあるものまで、様々な手法で表現された作品が訪れた人を楽しませていました。



# 健康づくりのためのアンケート結果 ～健康あさご21～

市は、平成17年度に策定した健康増進計画「健康あさご21」により「みんなで創る すこやかなまち・朝来」を実現するため、市民の皆さんと健康づくりの推進に取り組んできました。

平成22年度に計画を見直すとともに、新たに「食育推進計画」を加えて策定しています。計画に先立ち、市民の皆さんの健康づくりの実態や意識について、アンケート調査を行いましたので調査結果を紹介します。詳細は市のホームページに掲載しています。

## 就学前児童の保護者の調査結果(抜粋)

### ●お子さんは、ふだん朝食を食べますか？

- ・ 毎日食べる：93.9%
- ・ 週に1～6日食べる：4.3%
- ・ 食べない：0.2%
- ・ 不明：1.7%

1歳以上の子どもで、朝食を「毎日食べる」子どもは93.9%で、前回調査(平成16年度)より5.1ポイント増えています。また朝食を「食べない」子どもは0.2%で、前回調査より0.9ポイント少なくなっています。

#### □調査対象

- ①市内に居住する就学前児童の保護者
- ②市内に居住する15～64歳の青壮年

#### □標本数

- ①1,000件(回答者数 544人)54.4%
- ②3,000件(回答者数 1,311人)43.7%

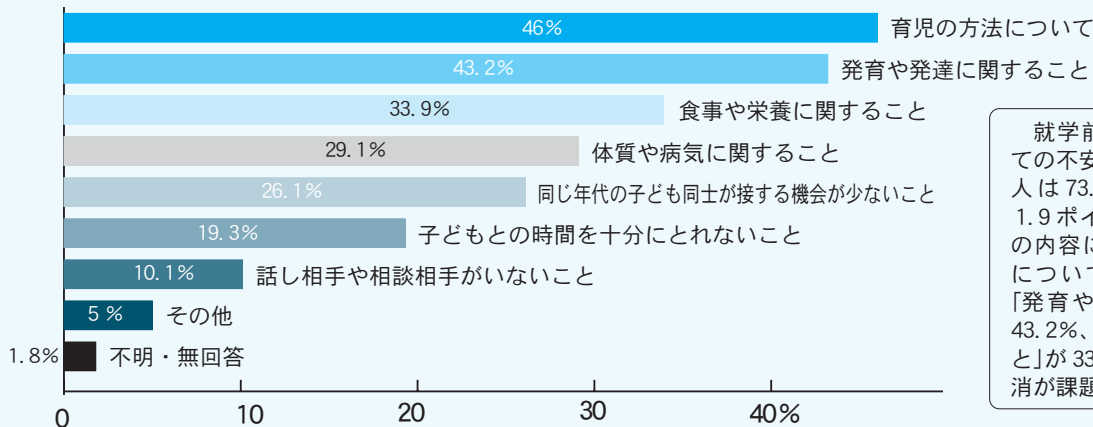
#### □調査期間

平成22年1月19日～31日

### ●子育てに関して、不安に思ったり気になることがありますか？

- ・ ある：73.2%
- ・ ない：26.1%
- ・ 不明：0.7%

### ●どんなことが不安ですか？



就学前児童の保護者で、子育ての不安や気になることがある人は73.2%で、前回調査より1.9ポイント増えています。その内容については「育児の方法について」が46%で最も多く、「発育や発達に関すること」が43.2%、「食事や栄養に関すること」が33.9%で、育児不安の解消が課題と言えます。

## 青壮年の調査結果(抜粋)

### ●健康づくりのために何か実行していることがありますか？

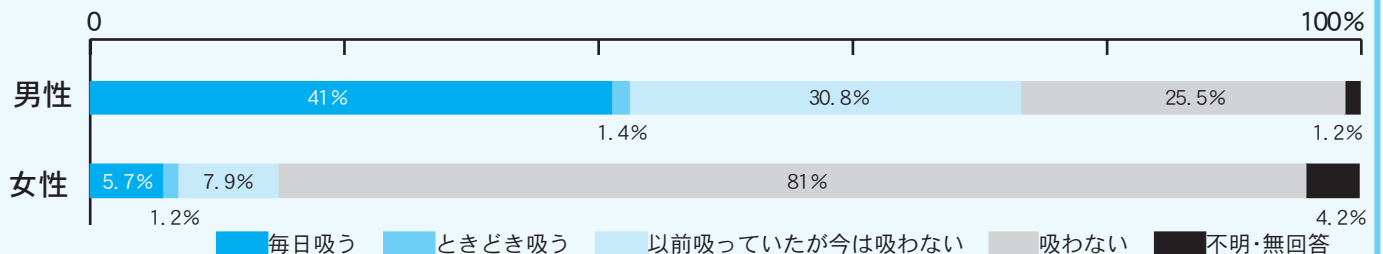
#### 男性

- 1位 趣味や気晴らしに時間をつくる (38%)
- 2位 適度な運動をする (34.6%)
- 3位 睡眠を十分にとる (31.6%)

#### 女性

- 1位 体重を量る (43.7%)
- 2位 食事の量やバランスに注意する (40.1%)
- 3位 睡眠を十分にとる (39.8%)

### ●喫煙の習慣



喫煙歴をみると男女間で大きな差があり、女性が14.8%に対し男性は73.2%となっています。また、現在たばこを吸っている人に今後の喫煙について尋ねると、「やめたい」が38.7%、「本数を減らしたい」が31.6%、「特に考えていない」が28.1%となっています。たばこ対策としては、現在吸っている人の約7割はたばこの本数を減らしたり、やめたいと考えている実態があることから、医療保険での禁煙治療など有効的な方法があることなど情報提供をするとともに、公共施設を受動喫煙防止が徹底されるよう働きかけていくことが課題と言えます。

■問い合わせ先 市役所健康課 ☎ 672 - 5269

情報掲示板



お知らせ

障害者控除対象者認定の申請について

身体障害者手帳の交付を受けていなくても、障害の程度が障害者と同等であると認定された場合は、確定申告時に障害者控除の適用を受けることができます。対象となるのは、要介護認定を受けている満65歳以上で、精神又は身体の障害の程度が障害者と同等であると認められる人です。

対象になると思われる場合は、高年福祉課か各支所地域振興課で「障害者控除対象者認定申請書」により手続きをしてください。  
市役所高年福祉課  
☎672-16124

埋蔵文化財センター企画展 記念講演会

▽開催日時

平成23年1月15日(土)  
13時～16時30分  
▽開催場所 ささゆりホール

▽内容

- ・記念講演1 「文献からみた古代の但馬と朝来」
- ・古市晃氏(神戸大学大学院准教授)
- ・記念講演2 「但馬の王墓と畿内の王墓」
- ・櫃本誠一氏(大手前大学教授)

▽定員 200人(申込み不要)

▽問い合わせ先

埋蔵文化財センター  
☎670-17330

あさこの歴史と古文書講座

▽開催日時

平成23年1月22日(土)  
13時30分～16時30分

▽開催場所

朝来公民館2階研修室

▽内容

・歴史講座「自然災害と古文書」  
水損した資料の応急処置ワークショップ

第55回 国保のひろば

《交通事故にあったとき…》

交通事故など第三者から傷病を受けた場合、国民健康保険は基本的に使用できず、全額自己負担となります。しかし、国民健康保険に届け出て認められると保険診療として受診できる場合があります。

- 原則、医療費は加害者が全額負担なので、国民健康保険が一時的に立て替え、後で加害者に請求します。
- 加害者から治療費を受け取ったり、示談を済ませたりすると国民健康保険が使えなくなるので、示談の前に必ず相談してください。
- 国民健康保険の加入者が交通事故にあった場合、直ちに市役所市民課又は各支所地域振興課まで届け出てください。

国保被保険者が交通事故にあった場合、その事実や被害状況等を直ちに届け出る義務が国保世帯の世帯主にはあります。(国民健康保険法施行規則第32条の6)

■問い合わせ先 市役所市民課 ☎672-6120

定期金融相談会

など  
講師：吉原大志氏(神戸大学大学院人文学研究科博士課程)  
・古文書講座「古文書に触れてみよう」  
講師：澤井廣次氏(神戸大学大学院人文学研究科博士課程)

▽参加費 無料

▽問い合わせ先 市教育委員会社会教育課  
☎677-12116

朝来市商工会では、金融に関する問題で悩んでいる事業者の皆さんをはじめ、市民の金融相談窓口として、相談会を開催しています。事業資金を必要としている人、借入残高が少額になり借り換えを希望する人、資金繰りや上手な融資の受け方などについて相談を希望する人、お子さんの教育費用を必要としている人を対象として

献血のご協力をお願いします

冬は、全国的に献血者が減少します。今年度は、春から秋にかけて血液がたくさん使われ、例年以上に血液不足が懸念されています。皆様のご協力をお願いします。

月 日	会 場	受 付 時 間
1月17日(月)	竹田地区市民会館	10:00～11:00、
1月26日(水)	朝来市商工会朝来支所	12:30～15:00
1月31日(月)	生野保健センター	

■市役所健康課 ☎672-5269

※このページと次ページの最下段に掲載する広告を募集しています。詳しくは情報政策課(☎672-6111)へ。

## 市民スキー・スノーボード教室参加者募集

とき 平成23年1月23日(日) **ところ** 八子高原スキー場 **対象** 市内在住・在勤者  
**定員**: 120人(先着順) **参加料**: 1人2,000円(用具レンタル料・昼食代・リフト代は別途必要)  
**申込先**: 各地区公民館・社会教育課 **申込期間**: 1月5日(水)~1月12日(水)

■問い合わせ先 市教育委員会社会教育課 ☎ 677-2116

## 1月の税

市県民税 4期  
 国民健康保険税 7期  
**納期 1月31日(月)まで**

ます。是非ご相談ください。

### ▽開催日時

毎月第1火曜日  
 10時~15時

相談者: 兵庫県信用保証協会但馬支所  
 毎月第2金曜日  
 10時~16時

相談者: 日本政策金融公庫豊岡支店

▽開催場所 朝来市商工会本所

▽申込み・問い合わせ先 朝来市商工会本所

☎ 672-12362

朝来支所

☎ 677-11190

山東支所

☎ 676-12405

生野支所

☎ 679-12233

### 公立豊岡病院救命救急センターにドクターカーが配備



ドクターカー (2,000CC) 4WD

ドクターヘリに続き、

ドクターカーが12月5日(日)から運行開始されました。

ドクターヘリが悪天候などで運航できない8時30分から日没までの時間帯で但馬5市町の範囲をカバーします。

ドクターカーには、医師、看護師、専属の運転手が乗り各消防本部の要請で、豊岡病院救命救急センターから出動します。

そして、救急現場からあらかじめ定めたドッキング場所で消防機関の救急車に移り移って医師による治療を行いながら病院まで搬送します。

これらドクターヘリと同じく医師による治療開始までの時間が短縮され、救命率の向上や後遺症の軽減が期待されます。

※ドッキング場所は、幹線道路沿いの道の駅や公園駐車場などを選定。朝来市内で18か所を指定しています。

### ▽問い合わせ先 朝来市消防本部消防課

☎ 672-10119

## 新卒応援ハローワーク

大学生や短大生などの就職活動を応援する「新卒応援ハローワーク」が開設されました。

### ▽場所

・神戸新卒応援ハローワーク(神戸市中央区東川崎町1-1-3 神戸クリスタルタワー12階)

☎ 078-351-3371

・三宮新卒応援ハローワーク(神戸市中央区小野柄通7-1-1 日本生命三宮駅前ビル11階)

☎ 078-231-8605

### ▽時間

10時~19時  
 (土日祝日及び12月29日~1月3日は休み)

### ▽利用者

大学、短大、高等専門学校、専修学校の卒業生、専修学校の卒業生、卒業後3年以内の既卒者など

### ▽支援内容

・全国のハローワークで受理された大卒などの求人・企業情報が検索できます。

・適職診断システムが利用できます。

### ▽問い合わせ先

市役所秘書課 ☎ 672-16113

## 募集



### 名誉市民条例と功労者表彰条例に対する意見募集

市は、3月議会に上程予定の朝来市名誉市民条例と朝来市功労者表彰条例に対する意見を募集しています。

条例案は、市役所秘書課または各支所地域振興課で見ることが出来ます。

ご意見がある場合は、氏名、住所を記載して、郵便、ファックス、電子メールにて市役所秘書課まで提出ください。

### ▽問い合わせ先

市役所秘書課 ☎ 672-16113

### ▽問い合わせ先

各新卒応援ハローワーク及び豊岡公共職業安定所 ☎ 0796-23-3101

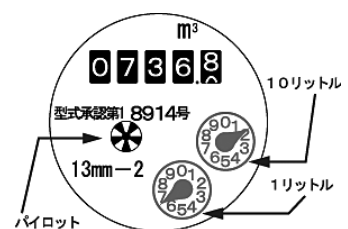
## 宅内の水漏れは早期発見・早期修繕! 「使用量が多い・・・」こんなときは水道メーターのチェックを

家にあるすべての蛇口を閉めて、しばらくの間、水道メーターを見てください。水道メーターのパイロットが動いていたら、水道メーターから蛇口までのどこかで水漏れしていることを意味します。

水漏れは、はじめのうちはわずかでも、日ごとに多くなり、貴重な水が無駄になるばかりでなく、料金も高額になります。

水漏れに気づいたら、早めに市指定給水装置工事事業者へ連絡を。

■問い合わせ先 市役所上水道課 ☎ 676-2081



**民生委員・児童委員 福祉委員** 支援や介護が必要など生活に困っている人に、相談受付などの手助けを行います。

**主任児童委員** 子どもに関する問題について相談受付を行うほか、学校訪問などを実施します。

**民生・児童協力委員** 各区の民生委員・児童委員、福祉委員の補佐をします。



<敬称略>

地	域	民生委員・児童委員	民生・児童協力委員	福祉委員	地	域	民生委員・児童委員	民生・児童協力委員	福祉委員
和田山地区	筒江	越智 靖	山下 美子	藤本 登志子	山東地区	迫 間	藤原 貴子	浦野 雅夫	西澤 美知子
	久世田	安保 進	安保 孝一	高本 登志子		与布土	勝山 保雄	藤本 純子	馬袋 むつ子
	城南台	西山 淳子				森	岸田 芳子		
	主任児童委員	古屋敷 和也				三保	西村 かほる	西村 強	坪井 ひとみ
山地区	滝田	村上 政江	小林 すみ子	杉田 朝子	越田	木村 登志雄	木村 雅子	木村 雅子	
	大垣	清水 邦子	安田 多恵子	習田 喜美子	柿坪	太田 忠良			
	下町	小谷 加代子	三宅 智子		主任児童委員	石田 みどり			
	中町	中尾 裕義	木村 史子		井藤 智子				
	上ヶ町	水谷 富久子	白垣 ひろ子		物部	田中美智子	谷 渕 春美	長崎 聡子	
	川原町	三宅 たつえ	習田 和子	西垣 春美	桑市	川會 みゆき	尾崎 照美	藤原 洋子	
	新堂	前川 功	掃部 宗夫		上八代	天橋 徹	藤本 三千代	高品 和美	
	大内	福井 義明	藤本 政子		立脇	梶谷 次江	戸田 由紀子	北川 景子	
	塩田	藤原 敏恵	三宅 甫		愛タウン	松田 定雄	井上 美枝子	伊藤 愛子	
	野間	大橋 達男	野川 まさゑ	宮田 さと子	多々良木	石田 隆幸	小田 明美	池野 貴美子	
	田ノ口	湯口 守	小山 眞智子	照山 智浩	石田	木島 美佐代	古田 よしゑ	中島 良子	
	金浦	原田 則枝	浅野 久美子		伊由市場	尾崎 智恵	安井 清隆	山根 ゆり子	
	末歳	奥 久美子	奥 尚	吉本 重喜	澤	山下 俊六	垣田 加代子	尾崎 知子	
	諏訪	山本 巖	清水 幸枝		山内	木村 和幸	政所 眞佐子	松本 節子	
	大月	畑中 政一	島田 京美	畑中 春夫	納座	秋山 和美	足立 絹恵	福山 みや子	
	向大道	清水 秀雄	安田 洋子		川上	大橋 正	古屋 由美		
楽音寺	池上 博敏	足立 裕子		山口	椿野 幸子	荒川 照美	世良 志津子		
清水町	藤原 孝乃	中島 好子		立野	佐藤 もと子	間島 孝子	秋山 豪吉郎		
小谷	大崎 正実	西垣 令子		新井1区	山田 千恵子	羽瀨 みゑ子	藤本 保		
田中	安田 佳代子	岡田 陽子		新井2区	藤原 松野	中田 光子	西尾 淳子		
西谷	山本 敦子	山根 貴美枝	山本 眞里光	新井3区	花田 智英子	杉田 朝子	杉田 直美		
西地	松原 小百合	本城 嘉子		八代	山田 啓子	今村 栄子	關 眞理子		
比叡	西山 由喜子			山本	藤本 芳江	糸谷 婦美子	井田 恵子		
東	金田 深雪		木村 祐子	土肥	清瀬 妙兮	和田 千恵美	和田 千恵美		
柴	木村 里美			老波	清水 かつ江	谷口 あや子	清水 ミキ子		
山地区	一品	藤原 政子		藤原 政子	佐中	出雲 信子	芦田 美枝子	山内 久美子	
	上早	岡田 陽子			平野	北垣 至	関 美恵	荒川 幸子	
	早田	山本 眞里光			神子	藤次 道子	中島 多加子	森本 茂美	
	和賀	松原 小百合			羽瀨	藤原 俊幸	清水 さつき		
	柵木	西山 由喜子			口田路	西垣 元子		關 孝子	
	溝黒	金田 深雪			中田路	嵯峨山 由美子	西垣 智子	能見 ヒロ子	
	喜多	木村 里美			奥田路	嵯峨山 妙子	中川 千秋	赤曾部 雄子	
	山	中嶋 さかゑ	石田 三由紀		元津	村津 眞理子			
		石田 信子			上岩津	武藤 恵			
					主任児童委員				

■問い合わせ先 市役所社会福祉課 ☎ 672 - 6123

# まちの福祉を担う皆さんです

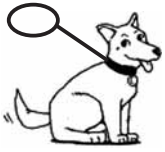
民生委員・児童委員、主任児童委員、民生・児童協力委員、福祉委員が新しく決まりましたのでお知らせします。任期はそれぞれ平成22年12月1日から平成25年11月30日までです。

<敬称略>

地	域	民生委員・児童委員	民生・児童協力委員	福祉委員	地	域	民生委員・児童委員	民生・児童協力委員	福祉委員		
生野区	生野1区	和田 美智子	北島 美千代 中田 安子	羽瀨 多津子	和田区	宮田	齊藤 和枝	足立 貞子	金山 まゆみ		
	生野2区	井上 緑 一坪 勲	谷 綾子 永田 富子	小谷 みち子 小山 智美		高瀬	足立 すみ子	足立 則子	小谷 静子		
	生野3区	能見 保子	足立 克行	和田 加代子		法道寺	雑賀 睦子	和田 尚登		中野 まり子	
	生野4区	小林 栄誠	小林 隆子	大島 豊		宮内	後藤 ひろ子	森下 スミ子		早崎 賢治	
	生野5区	(4区・5区)	松岡 元盛			岡	後藤 ひろ子	後藤 豊子			
	生野6区	中島 美千子	下田 恵子	楠 勤子		芳賀野	田中和 子	田中 孝子	雑賀 松代		
	生野6区	阿野 保司	中村 悦美	安積 ゆかり		高田	水田 宏司	大西 美也子	二宮 幸子		
	菖蒲沢		清水 隆夫	清水 隆夫		和田山上町	石川 知江	平石 秀子	藤原 公子		
	生野新町	山下 晴美	白瀧 隆子	石田 洋子		和田山京口	小山 三由紀	長濱 貴美枝	塩治 かず代		
	野	奥銀谷	藤川 すみ子	藤原 益代		木下 正子	和田山本町	山本 光男	三木 嘉曜子	三浦 晶子	
		小野	鳥居 恵修	早草 田鶴子		白瀧 明美	和田山新町	山本 光男	三木 嘉曜子	三浦 晶子	
		生野緑ヶ丘	竹村 秋子	横路 良子		市橋 延子	枚田	谷田 照義	藤田 朝子	太田 久美子	
		竹原野	白瀧 邦子	白瀧 恭子			枚田	石田 恵美子	吉田 玉路	中村 美恵子	
		上生野	竹村 良子	竹村 雅子			比治	篠岡 良一	笠垣 眞理子		藤岡 靖子
		黒川	足立 弘子	上田 浩		竹村 かよ子	市御堂	岩崎 康子	岩本 美和子	古川 哲郎	尾花 眞由美
		猪野々	山名 初	小西 政樹			法興寺	岩崎 康子	阿野 貴子		
		白口	松下 良太郎	松下 きよ子			立ノ原	藤井 和枝	藤井 真	松本 初美	
		円山	大桐 恵子	桐山 和代			枚田岡	上村 奈津子	中川 直行	藤本 喜久子	
		小田和	古林 良朗	日下 照美		植川 ゆかり	玉置	北垣 昭雄	北垣 和代	藤岡 智子	
	山地	北真弓	小田 正儀	岡田 春幸		小田 美里	桑原	藤井 千賀子	足立 里江	戸井 ふさ子	
南真弓		日下部 謙一	小西 壽美		柳原	前野 まさ糸	加藤 雅代	岡田 智子			
川尻		馬場 政江	大福 郁子	松本 里子	駅北	藤井 信之	北山 美幸				
枳原		山木 葉未			駅前	中島 敏喜	藤原 仁美	中島 正子			
主任児童委員		清水 政弥			白井	上條 増夫	吉谷 恵子	日下部 操			
林垣		朝倉 式子	森本 英子	尾川 弘美	宮	藤原 勝子	藤原 久美子	梶原 美智代			
緑ヶ丘		中島 秀明	上地 恵津子	清田 圭子	久田和	清田 牧男	衣川 照代		梶原文子		
秋葉台1区		森下 アツコ	上治 照子		東和田	三浦 眞理子	稲津 茂子		北垣 賢治郎		
秋葉台2区		田中 妙子	松嶋 豊子	村上 春美	中	濱 敦子	稲津 勝		須磨 隆太郎		
秋葉台3区			雑賀 陽子	亀井 伊都子	野村岡	安達 梅男	須磨 隆太郎		須磨 隆太郎		
秋葉台4区		藤本 明子		弥生が丘1区	石原 久美子	小山 泰子		鯉淵 さか枝			
和田区	寺内		藤原 るい子	磯 あさみ	弥生が丘2区	安達 梅男	中谷 里子		西村 弥生		
	万葉台	磯 ますみ	藤原 久美	藤原 久美	竹田下町	石原 久美子	藤尾 直子	石原 桂子			
	室尾			山本 喜義	米屋町	長谷川 眞子	圓山 ちあき				
	高生田	松本 みどり	松上 のり子	五太子 美栄	東町	巖山 美智子	永井 三栄子		永井 三栄子		
	市場	佐藤 奔子	天野 美和子	西川 恵子	観音町	巖山 美智子	松本 康子				
	和内	森本 美千代	中島 恵子		中町	山下 隆子	松岡 慶子		松岡 慶子		
	海	村田 他加江	長野 はるみ	梶原 恵子	竹田上町	川見 照子	高本 吟子	水谷 瑞江			
	竹ノ内	富森 富子	竹中 久美枝		殿	川見 照子	山城 久美子	足立 祐子	神谷 勉		
	朝日	金丸 祐子	橋口 扶美子		旭町	十倉 美恵子	西澤 とき子	足立 清子			
	東谷	足立 まち代	山中 節子	山中文子	栄町	山本 牧子	高本 光子	安積 尚子			
山区	寺谷	伊達 明子			安井	吉田 麒一郎	吉田 里美	小田垣 美代子			
	平野	大海 友子	茂上 清司	小林 二三江	殿		太田 垣一子		加藤 早千子		
	土田	松野 博子	村上 春美	中村 則子	三波	山本 和恵	小谷 由紀				
	西土田	細見 秀志	田中 律子	細田 初江	藤和	石原 進	山本 栄		橋本 壽恵子		
		城根 雅幸	谷口 裕子	上田 賀代子	久留引	足立 和雄	枚田 美智子				
					加都	足立 和雄	小山 悦子	中治 孝俊			

# 犬や猫の飼育について ～考えよう他人の迷惑～

次のような苦情が増えています。



- フンの放置で…通学時や、公園で遊んでいた子供が踏んだ、触った。
- 近所の犬の鳴き声がうるさくて…夜眠れない、窓を開けられない。
- 猫が庭や畑に入ってきて…フン尿で困る。作物などを荒らされる。
- 野良猫にエサをあげている人がいて…居着いて増えている。



これらは飼い主の気配りと責任ある飼育で改善できます。  
野良猫にエサを与える人も、飼い主と同じ行為です。モラルとマナーを守りきちんと飼育しましょう。

## 犬を正しく飼育しましょう

- 放し飼いはやめて、散歩のときもリードをつける。
- 飼い犬のフンを持ち帰ることは飼い主の義務です。
- 飼い主は、飼い犬が道路等公共の場所においてフンを排せつした場合には、直ちに当該フンをその場所から除去しなければならぬ。違反した場合は、10万円以下の罰金が科せられます。
- しつけや訓練を行い、無駄吠えさせないようにしましょう。
- 飼い犬の迷子・行方不明、飼い犬に咬まれると言った事故が増えています。飼い主は、適正な飼養及び保管を行うことが県条例で決められています。(兵庫県動物の愛護及び管理に関する条例)
- 犬がいなくなったら、すぐに警察や市役所に問い合わせましょう。

## 犬の登録・狂犬病予防注射

- 犬の登録・狂犬病予防注射は法律により犬の飼い主に義務が課せられています。
- 年に一度、必ず狂犬病予防注射を受けさせ、鑑札・注射済票を装着しましょう。(狂犬病予防法)
- 日本国内には狂犬病の発生はありませんが、近隣諸国では狂犬病がまん延しており、平成18年には、海外で犬に咬まれた日本人2名が帰国後に狂犬病を発症して亡くなっています。(狂犬病を発症すれば、ほぼ100%死亡します)

## 猫を正しく飼育しましょう

- 室内飼養に努めましょう。
- 飼い猫であることを示すために、首輪や迷子札などを付けましょう。
- 動物を捨てたり、虐待することは犯罪です。捨てられた犬や猫は、野良犬や野良猫になり人に危害を加えたり田畑を荒らしたりして迷惑になります。

## 終生飼育、適正飼養

- 動物を捨てる(捨てる)した者は、50万円以下の罰金に処する。(動物の愛護及び管理に関する法律)
- 動物を飼うことは、動物の命を預かることです。飼い主は、動物が健康で快適に暮らせるようにするとともに、社会や近隣に迷惑を及ぼさないようにする責任があります。人と動物が共に生きていける社会の実現には、飼い主のモラルとマナーが必要です。
- 不妊処置を行うなど、みだりに繁殖させないようにしましょう。

■問い合わせ先 市役所生活環境課 ☎672-6121

## ホール・美術館の催し ●詳細は各施設で確認してください



**あさご芸術の森美術館** ☎670-4111 (休)水曜日、祝日の翌日(水曜日が祝日の場合はその翌日)

### アート2011 干支展

期間: 1月16日(日)まで

### 北星社ギャラリーの20年展

期間: 1月6日(木)～2月6日(日)

### 但馬ボードレスアート展がっせえアート

期間: 1月22日(土)～2月6日(日)まで

入館料 大人500円/大学生・高校生300円/小中学生200円



**和田山ジュピターホール** ☎672-1000 (休)月曜日(月曜日が祝日の場合その翌日)

### 第19回ジュピターホール歌謡祭 決勝大会

《全席指定》 公演日: 1月23日(日)/開演:13時30分/料金:1,000円(当日割増なし)、※友の会会員は、2枚まで100円OFF **前売券好評発売中**

### 第15回ふれあいタウンコンサート

《全席自由》 公演日: 2月11日(金)/開演:13時30分/入場無料(要整理券) **整理券配布中**

### 財津和夫[LIVE & TALK]2011

《全席指定》 公演日: 2月13日(日)/開演:18時30分/料金:大人5,000円(当日は300円増)

### 前売券好評発売中

### 勝部ちこ&鹿島聖子 即興ダンスコンタクト・インプロビゼーション in ASAGO

《全席自由》 公演日: 3月5日(土)/開演:18時30分/料金:大人1,000円、高校生以下500円(当日割増なし)※友の会会員は、2枚まで100円OFF

### 前売券好評発売中

### 兵庫芸術文化センター 管弦楽団親子で楽しむオーケストラコンサート

《全席自由》 公演日: 3月26日(土)/開演:14時30分/料金:大人2,000円、高校生以下100円(当日は各300円増) **前売券好評発売中**

## インターネット公売のお知らせ

市では、市税などの滞納処分のために差し押さえた財産をYahoo!オークションで公売します。

**参加方法** 参加者はYahoo! JAPAN IDを取得し(既に取得している人は不要)、インターネットから入札参加申込みをしてください。

### 入札参加申込期間

1月7日(金)  
～21日(金)

### 入札期間

1月27日(木)  
～30日(日)

### 公売物件

置物など

### 〔公売物件〕置物



詳しくは市ホームページに掲載します。

**市ホームページ** <http://www.city.asago.hyogo.jp/>

■問い合わせ先 税務課管理収納担当 ☎672-6119(内線249)

## 「和田山駅前トラ市」開催中

毎月第4土曜日に、和田山駅前センター街周辺道路にて、商店主、商工会青年部員からなる実行委員会が中心となり、定期市を開催しています。新鮮な地元農産物や海産物、フリーマーケットなど数多く出店。また子どもからお年寄りまで年齢を問わず楽しめる各種イベントも行われます。



■問い合わせ先 朝来市商工会本所 ☎672-2362

## こころの健康づくり講演会 「うつ病の理解と支援～あなたとまわりの人ができること 地域で・職場で～」

「ストレス社会」といわれる現代は、うつ病に悩む人が増え大きな社会問題となっています。心の病気と対応の仕方について知る機会として、こころの健康づくり講演会を開催します。お誘い合わせご参加ください。

**と き** 平成23年1月30日(日) 13時30分～15時 **と ころ** 和田山ジュピターホール

**講 師** 兵庫県立精神保健福祉センター 医師 高 宣良 氏 (コウ・ウイリヤン)

**対象者** 市民の方 **申込み** 資料等準備の関係で、平成23年1月24日(月)までに健康課へ電話で申込ください

## 南但休日診療所 年末年始の診療日について

年末年始は、次のとおり診療しています。保険証、診察料のほか、乳児医療などの医療証をお持ちの方はご持参ください。

診療日	診療科目・時間
12月31日(金) ～1月3日(月)	<ul style="list-style-type: none"> <li>■診療科目 内科・小児科</li> <li>■受付時間 8時30分～16時</li> <li>■診療時間 9時～16時30分</li> </ul>



■問い合わせ先 市役所健康課 ☎ 672 - 5269

## 地域包括支援センターの



転倒・骨折を防ぐために

## からだや生活状況に合わせて、住まいの環境を整えましょう！

高齢になるにつれて以前より「見えにくくなる」、「聞こえにくくなる」、「バランス力や筋力が低下する」…などにより転倒しやすくなります。無理のない運動習慣を身につけると共に、転倒しない住まいの工夫によってケガや事故を防ぎましょう。

### 転倒・骨折をしないために

転倒する場所の多くは、実は身近な家庭内の慣れているところにあります。転倒・骨折を防ぐという視点でもう一度家庭内の点検をしてみましょう！

- 居 室**
  - 整理整頓を心がけ、通り道に物を置かない。
  - 電気コードが通り道にないようにする。
  - カーペットは縁をテープなどで止めて簡単にめくれないようにする。
- 玄 関**
  - 手すりをつける。
  - 上がりかまちが高い場合は、踏み台をつける。
- 浴 室**
  - 床はすべりにくい素材のものを使う。
  - 手すりをつける。
- 階 段**
  - 照明は明るくする。
  - すべり止めや手すりをつける。
  - 階段途中に物を置かないようにする。
- トイレ**
  - 手すりの形や場所を工夫する。
  - 夜間、寝室からトイレまでの間も照明を明るくする。



いかがでしょうか？ “住まいの環境”を整えるにあたり相談がありましたら、お気軽にお問い合わせください。

■問い合わせ先 市役所地域包括支援センター ☎ 672 - 6125





月日	曜日	内容	場所
17	月	献血	竹田地区市民会館
19	水	離乳食教室	山東老人福祉センター
20	木	8か月児健診	和田山保健センター
25	火	3か月児・8か月児健診	生野保健センター
26	水	献血 脳元気度チェック(予約制)	朝来市商工会朝来支所 和田山保健センター
27	木	3か月児健診	和田山保健センター
31	月	献血	生野保健センター
2	水	3歳児健診	和田山保健センター
3	木	1歳6か月児健診 こころのケア相談(予約制)	和田山保健センター 和田山保健センター
10	木	8か月児健診	和田山保健センター

各種乳幼児健診・予防接種など健康課の母子保健事業は、和田山と山東地区を合同で、生野と朝来地区を合同で実施します。(いずれも該当児には個別通知します)

### 火災・救急の状況 (朝来市消防本部)

区分	件数
火災	
建物	2
林野	0
車両	0
その他	0
合計	2
累計	18
救急	
交通事故	19
一般負傷	23
急病	66
その他	20
合計	128
累計	1172

(11月中)

### 交通事故の状況 (朝来警察署)

区分	件数	累計
交通事故	20	156
人身事故		
子ども	0	0
高齢者	0	2
その他	0	1
合計	0	3
傷者		
子ども	3	20
高齢者	7	44
その他	19	140
合計	29	204
物損事故	111	1216

(11月中)

### 犯罪発生状況(朝来警察署)

手口	件数	手口	件数
路上強盗	0	空き巣	7
強制わいせつ	1	忍び込み	0
ひったくり	0	金庫破り	0
車上ねらい	29	事務所あらし	6
自動販売機あらし	1	出店あらし	3
部品盗	7	詐欺	7
器物損壊	42	傷害	2
自動車盗	9	暴行	5
オートバイ盗	0	万引き	37
自転車盗	25		

(11月末累計)

※子ども=15歳以下 高齢者=65歳以上  
※累計は平成22年の合計

## 暮らしの情報コーナー

### No. 14 消費生活相談 平成22年度上半期まとめ

平成22年度上半期(4月～9月)に市の消費生活相談窓口では46件の相談を受け付けました。このうち、消費者(市民)が何らかのトラブルを抱えていた相談は35件、問い合わせは11件でした。35件のうち60歳代以上の高齢者が契約当事者となる相談が10件と3割弱を占め、商品・サービス別では多重債務(7件)や不動産賃借(5件)に関する相談が目立ちました。

多重債務関連の相談は、複数の消費者金融から借り入れがあり返済が困難など、債務整理を希望する内容がほとんどで、司法書士など専門家に引き継ぐなどして解決を図りました。不動産賃借では、賃貸アパート退去時に敷金が返還されなかったという相談が目立ち、交渉の結果一部返金されたケースもありました。

苦情のうち、相談員が間に入って業者と交渉するなどしたあっせんは7件で、あっせん率は20%。相談の結果、返金されたり被害を未然に防いだりした救済額は62万6653円でした。

また、昨年4月に開設した、但馬3市2町の相談員が共同で相談対応にあたる「たじま消費者ホットライン」では、平成22年度上半期に336件の相談を受け付けました。このうち、朝来市からの相談は41件で、改めて市の窓口に来所してもらい解決できた事例もありました。

消費者トラブルは契約から時間が経過するほど解決が難しくなります。困ったときには、消費生活相談の窓口へ早めにご相談ください。

#### ■相談窓口

市消費生活相談窓口(市役所生活環境課内) ☎ 672 - 6121  
たじま消費者ホットライン ☎ 0796 - 23 - 1999  
県立但馬生活科学センター ☎ 0796 - 23 - 0999

### 健康情報テレホンサービス(1月のテーマ)

【電話番号】 ☎ **通話料無料** 0120 - 979 - 451

県内どこからでも利用できます。(携帯電話・PHSからは利用できません)

兵庫県保険医協会 URL <http://www.hhk.jp>

月曜日	脈がとぶ時一期外収縮ってなあに
火曜日	乳歯のむし歯と歯並び
水曜日	「ロコモ」とストレッチ
木曜日	前立腺がん
金・土・日	療養病床をご存じですか

## 農業委員会委員選挙人名簿登載申請書の提出

現在、農事部長を通じ農業委員会委員選挙人名簿の登載申請書の提出をお願いしています。これは、「農業委員会等に関する法律 施行令第3条の規定」により、毎年1月1日現在で選挙権を有する人は申請書を農業委員会を經由し市選挙管理委員会に提出することとなっているものです。

農業委員会委員選挙人名簿に登載されていないと、選挙による委員の選挙権及び被選挙権を有しませんので、申請漏れのないよう注意願います。

### 選挙権の要件（朝来市に住所を有する年齢20歳以上で次に掲げる者）

- 1 10%以上の農地につき耕作の業務を営む者
- 2 1に該当する者と同居の親族又はその配偶者で年間おおむね60日耕作に従事する者

## 遊休農地の現状と農業委員会の活動

朝来市農業委員会は平成20年から毎年、市内の遊休農地の把握を行っています。

平成21年の農地法の改正により、年1回、遊休農地の調査実施が義務付けられるなど、遊休農地対策が強化され、農業委員会がより主体的に対策に取り組んでいます。

### 平成22年度遊休農地の調査状況 (面積: m<sup>2</sup>)

生野地域	和田山地域	山東地域	朝来地域	合計
87,909	177,956	287,464	164,128	717,457

遊休農地の増加と農地法の改正により、朝来市農業委員会では遊休農地の指導方針や計画を策定するため、「朝来市農業委員会遊休農地対策検討委員会」を設置します。

今後、委員会により必要な調査、研究などを行い指導方針や計画について、農業委員会総会へ建議します。

## 利用権などによる権利設定

利用権設定…「農地を貸したい」という農地所有者と「農業経営規模の拡大を図りたい」という農業者との間に、利用権（農地の貸借権）を設定して農地の貸し借りをを行うものです。

本来、農地の貸し借りをする場合、農地法の許可(3条許可)が必要ですが、『利用権設定』で貸し借りを  
する場合は、農地法上の許可が不要で手続きが簡単です。

**貸し手(農地所有者)**…設定期間が満了すれば、貸借契約は自動的に終了し、貸した農地は確実に返還されるので安心です。また、離作料を払う必要もありません。

**借り手(耕作者)**…経営規模の拡大が図れ、安定的な営農計画を立てることができます。

### 遊休農地の調査状況 (平成22年11月末現在)

筆数	面積 (m <sup>2</sup> )	借手数	貸手数
1,086	1,352,752	319	540

## 農地にかかる贈与税の納税猶予

農業を営んでいた個人が、生前にその推定相続人の一人に農地などを一括して贈与した場合に、その贈与税の納税について、贈与者の死亡等のときまで猶予される制度です。

手続きは所管税務署で行い、納税が猶予されている間は3年ごとに納税猶予の特例を受けたい旨の届出書(継続届出書)を提出しなければなりません。

贈与者又は受贈者の死亡の日まで農業を継続した場合、納税猶予税額が免除されます。

ただし納税猶予の特例を受けている農地を売買、貸付、農業経営を廃止する等により猶予が打ち切られた場合は、税額のほか、利子税などを納付しなければなりません。

## 農業相談会の実施

農業委員会は、毎月、農業委員による農業相談会を開催しています。農地を農地以外の目的で利用する場合は、面積の大、小にかかわらず必ず届出が必要ですので、事前にご相談ください。

なお、相談会は予約が必要です。農業委員会事務局(672-3302)まで連絡ください。相談日に都合が悪い場合は別途相談を受け付けます。

開催日	開催場所
1月27日(木)	生野庁舎2階研修室
2月24日(木)	和田山農業研修センター2階205号室
3月24日(木)	山東庁舎1階会議室

## 各種相談のご案内

時:日時 場:場所 問:問い合わせ 予:予約

**心配ごと相談(無料)** 経験豊富な相談員が、あらゆる生活上の相談に応じます。

時・場 (毎月開催)13時～16時  
市役所南庁舎 1月12日(水)  
山東老人福祉センター 1月19日(水)  
朝来老人福祉保健センター 1月26日(水)  
生野保健センター 2月2日(水)

問 朝来市社会福祉協議会 ☎676-5213

**人権相談(無料)** 人権問題でお悩みの人の相談に応じます。

時・場 (毎月開催)13時30分～15時  
生野保健センター 1月13日(木)  
市役所本庁舎1階相談室 〃  
山東老人福祉センター 〃  
朝来老人福祉保健センター 〃

問 市役所人権・まちづくり課 ☎672-6122

**女性のなやみ相談(無料)** 経験豊かな女性カウンセラーが、子育てや家族、DVやセクハラなど、女性が抱えるさまざまな悩みや不安、問題などの相談に応じます。(予約制)

時 1月12日(水)12時30分～15時30分  
場 アートほほえみ相談室(2階)  
問・予 市役所人権・まちづくり課 ☎672-6122

**行政相談(無料)** 官公庁の仕事の苦情や意見・要望などの相談に応じます。

時 1月17日(月) 10時～11時30分  
場 生野保健センター／和田山老人福祉センター  
／山東老人福祉センター／朝来老人福祉保健センター  
問 市役所生活環境課 ☎672-6121

**司法書士による法律相談会(無料)** 司法書士が登記・相続・多重債務・消費者問題・成年後見などの法律相談に応じます。(予約制。予約受付時間は平日9時～17時。相談無料。)

時・場 13時～16時  
香住文化会館第2会議室 1月8日(土)  
豊岡市民会館中会議室 1月15日(土)  
和田山農業研修センター205号室 2月5日(土)  
問・予 兵庫県司法書士会但馬支部司法書士法律相談委員会 ☎676-3368

**金融アドバイザーによる相談会(無料)** 但馬地区金融アドバイザーが、中小企業の皆さんが抱えている金融の課題などの相談に応じます。

時 1月6日・13日・20日・27日  
場 市役所南庁舎  
問 兵庫県保証協会 ☎0120-537-001

**総合法律センター南たじま相談所** 兵庫県弁護士会の弁護士が法律相談に応じます。(予約制。1回30分。相談料5,250円)

時 1月27日(木)13時～16時  
場 和田山老人福祉センター  
問・予 兵庫県弁護士会 ☎078-351-1233

**若者就労・支援に関する無料相談会** 若者サポートステーションは、若年無業者の就労自立に向けた相談に応じます。

時 1月18日(火)13時～16時  
場 和田山公民館第3学習室  
問・予 労協若者サポートステーション豊岡 ☎0796-34-6333

## 健康はバランスの良い食事から 「あさご食育の会」



あさご食育の会の皆さん

親子で参加する調理教室を開催している「あさご食育の会」。7人のメンバーは、食事のバランスに気を遣う大人に成長して欲しいと願いを込め、これまで3回の教室を開きました。お米のおいしさを知ってもらおうと、かまどで炊いたご飯を使うおにぎり作りや、ダシの取り方や正月料理など、身近な食材のできる趣向を凝らした教室は毎回大好評。

同会の皆さんは「食育を通して、親子のつながりをさらに強くしてほしいです」「参加した子どもから、苦手だったピーマンが食べれるようになったと聞いたときはうれしかったです。教室で学んだことを家に帰ってから活用してほしい」と話されました。これからも食育の大切さを伝える活動に取り組んでいきたいと意欲満々です。

### 次回の「親子で調理実習」は3月に開催予定

ひな祭りの季節に「お寿司作り」に挑戦！小学校を通じて案内を配布する予定です。ふるってご参加ください

このコーナーで紹介する人やグループや団体を募集しています。

■問い合わせ先 市役所情報政策課 ☎672-6111

いきいきく市内で活躍する元気な人、グループを紹介！

## 朝来市の数字

その17

あれこれ

### 市内神社数

105社 (『兵庫県神社誌より』)

新たな年の幕開け。初詣でに出かけ、1年の無事と平安を祈る人も多いのでは。

日本各地の初詣でスポットの紹介を雑誌などでよく見かけます。人気の寺社は毎年多くの参拝者で賑わいます。

地元を向けると、市内には105社もの神社があります。自分の住む地域の歴史を知ること大切ではないでしょうか。

希望を重ねて一年の月日をやる。楽しいことばかりではなく、不安や緊張の日々もある。今年一年、健康で幸せな年でありませうに。▼1月9日、成人式を迎える368名の皆さん、おめでとうございます。▼人と比べるとではなく、昨日の自分と今日の自分を対比しながら、自身の成長を確認する日々であってほしい。▼よく歌った歌があったじゃないですか。一人の小さな手、何もできないけど。情報化社会の真つただ中であつても、人と人の繋がりを大切にしたい。▼未来はどのようにするかが大切である。▼我が故郷の未来の宝は、モノではなく、まちづくり、真剣に考え、行動する人材である。とつくづく感じる。

編集後記

初暦知らぬ月日の美しく(吉屋信子作)▼真新しい暦に、夢や

# 平成22年の朝来市を振り返る

平成22年は皆さんにとってどのような一年だったでしょうか。昨年一年間に市内で起きた出来事や行事などを紹介します。



ねぎー1グランプリ



トライやるウィーク  
(大蔵保育所)

- 1月 ◎新春・元旦マラソン(1日) ◎成人式(11日) ◎男女共同参画講演会(31日)
- 2月 ◎岩津ねぎー1グランプリ(7日) ◎市ケーブルテレビが地上デジタルの自主放送開始(25日)
- 3月 ◎協働のまちづくりフォーラム(7日) ◎朝展2010大賞決定(7日) ◎市内福祉施設と市が防災協定を締結(26日) ◎市の歌が完成(30日)
- 4月 ◎市の組織を再編。地域医療対策推進室、行政委員会事務局などを設置(1日) ◎生野こども園開園(1日) ◎「わだやま竹田」お城まつり(11日) ◎生野銀山へいくろう祭り(11日) ◎和田山駅前トラ市(24日) ◎茶すり山古墳公園完成(23日) ◎藤まつり(29日～5月20日)



緑化事業(中川小学校)



市制施行5周年記念式典

- 5月 ◎こどもまつり(5日) ◎銀谷ぼっほ祭り(16日) ◎日本語学習支援ボランティア養成講座を開講(22日) ◎朝来市観光情報センター開設(28日) ◎クリーン但馬10万人大作戦(30日、6月6日) ◎トライやるウィーク(31日～6月4日)
- 6月 ◎第25回多々良木ダム湖マラソン大会(6日) ◎花しょうぶ祭り(6日～20日) ◎防災委員研修会(19日) ◎市の観光名所をラッピングしたバスの運行開始(25日) ◎市制施行5周年記念式典、市の歌を披露(27日) ◎あさごオープンガーデン(11日～15日) ◎校庭の芝生化事業 中川小・糸井小(校庭)、生野小(中庭)
- 7月 ◎市消防団ポンプ操法大会(4日) ◎和田山図書館入館者200万人達成(10日) ◎参議院議員通常選挙(11日) ◎高田一本橋ありがとう感謝会(17日) ◎寺内どんざか踊り(18日) ◎愛宕神社松明まつり(23日) ◎古代あさご館入館者15万人達成(25日) ◎朝来市の医療を考えるフォーラム(31日) ◎夏祭り(下旬～8月下旬)
- 8月 ◎ASAGO国際音楽祭(3日～8日) ◎記録的な猛暑



20年を迎えた朝来市少年少女オーケストラ



旧生野鉱山職員宿舎

- 9月 ◎旧生野鉱山職員宿舎と口銀谷銀山町ミュージアムセンターが完成(17日) ◎銀谷祭り(26日) ◎山間部8地区に衛星携帯電話を配備
- 10月 ◎秋祭り(上旬～中旬) ◎竹田城跡パズル販売開始(4日) ◎但馬・食文化まつり2010(16・17日) ◎よさこい朝来元気祭り(17日) ◎あさご芸術の森大賞展(23日～11月23日) ◎芸術村とフリーマーケット＆プラスフェスタinあさご(24日) ◎あさご健康さわやかまつり(31日) ◎文化祭(下旬～11月下旬)
- 11月 ◎黒川温泉秋うま祭(3日) ◎創立20周年記念朝来市少年少女オーケストラ定期演奏会(7日) ◎まちづくりフォーラム(12日～18日) ◎2010あさご市スポレク大会(14日) ◎鉱石の道「産業遺産サミット」(21日) ◎よふど温泉かかし祭り(24日～12月5日)
- 12月 ◎山東光のプロジェクト(1日～1月17日) ◎生野イルミネーションロード(4日～1月4日) ◎日下家住宅(山東町粟鹿)が国登録有形文化財建造物に登録(10日) ◎市消防団年末警戒(29日～31日)