

広報

朝来

あさご

8

2018 / August

NO.161

今月の主な内容

朝来市女性団体ネットワークの活動	2
早めの避難行動が大切です	6
市政フラッシュ	8
まちのわだい	10
情報掲示板	12

笑顔も「ぽわん」な パンケーキ



あなたはまちの未来
ASAGOiNG

今月のASAGOiNGな人

たかはしまやこ
高橋 麻弥子さん (関連記事 27 ページ)

貴女(あなた)も参加してみませんか

朝来市女性団体ネットワーク 所属団体・活動を紹介します

■問い合わせ先 人権推進課 ☎(672)6122

朝来市女性団体ネットワークは団体の相互のつながりと親睦を深めながら、地域社会の融和と活性化に努めるとともに、女性の自主的、積極的な社会参画促進のために組織された団体です。

今月の広報では、朝来市女性団体ネットワークの所属団体を紹介いたします。新たに女性団体ネットワークに加入したい団体や、各団体に参加したい皆さんは、お気軽に人権推進課までおたずねください。

朝来市いずみ会

栄養は生命の泉、美の泉、幸せと健康の基礎であることから兵庫県では「いずみ会」と名づけられ、昭和40年からリーダーを養成し親しい友人などと小グループを作り、食生活改善についての相談相手を務めたのが「いずみ会」のはじまりです。

【私達の健康は私達の手で】

野菜は1日350gとりましょう。手作り料理の普及や食文化の伝承など身近なことから、地域の人たちに広めています。こども園では「朝ごはんをしっかりと食べましょう」といった話や紙芝居、また、高校生には1人でも作れる料理などを伝えています。高齢化によって地域活動も難しい地区もありますが、頑張っています。

朝来更生保護女性会

更生保護女性会は、地域社会から非行や犯罪をなくし、過ちに陥った人たちの立ち直りを支援する全国組織のボランティア団体です。私たちは、広く地域の人々に更生保護への理解と協力を得るため、関係機関と連携し、次世代を担う子どもたちの、健やかな成長を願って、よりよい環境づくりに努めています。

《主な事業》 ①定期総会 ②いきいき活動助成事業(今年はこども園で、折り紙・指人形・しゃぼん玉遊び・ポン菓子の実演) ③「社会を明るくする運動」に参加 ④更生保護施設へ、ディナーサービスで母の味を、手作り弁当や枕カバーを提供 ⑤矯正展バザーの実施 ⑥年末愛の物資の贈呈 ⑦視察研修(11月に京都医療少年院と、京都御所を参観予定)



朝来市での取り組み

男女が性別にかかわらずなく、それぞれの個性と能力を十分に発揮することができ、男女共同参画社会の実現は、わが国社会の最重要課題の一つです。

朝来市では、その取り組みを進めていくために、平成17年「朝来市女性100人委員会」を設置。多くの女性の皆さんが、それぞれの立場で意見を出し合い、まちづくりを進めてきました。

そして、平成21年には、その100人委員会の分科会から派生した、市内で活動する団体や他の女性グループで構成した「朝来市女性団体ネットワーク」が発足。それぞれの活動をはじめ、ネットワークとしての取り組みを進めています。

また市では、性別に関係なく活躍できる地域社会の実現へ向けて、平成20年に策定した「第1次朝来市男女共同参画プラン・ウィズ(with)プラン」を手始めに、現在は、同プランを第3次プランにまで進め、男女共同参画に向けた活動を、積極的に推進しています。



7月25日、市役所本庁舎では、女性団体ネットワークの皆さんと、市長・教育長との懇談会を開催。それぞれの視点から市への提言等が行われました。

あそびご食育の会



あそびご食育の会は、年3回、5歳〜小学生の親子を対象に「親子料理教室」を実施しています。仕事・家事・育児に忙しく、親子の触れ合う時間がとれない、子どもにクッキングの体験をさせたいけど、包丁や火の扱いが怖くて…。そんな思いをされたことはありませんか？

子どもたちがお父さん、お母さんと一緒に家族で相談し、それぞれに合った作業を楽しみながらも真剣にチャレンジしています。知らない家族どうしも和気あいあい。すてきな出会いの場にもなっています。

個性を活かした盛り付けを楽しみながら、レシピ通りに作れば、味も笑顔も最高!!

朝来市はじまりの会



朝来市女性100人委員会(平成17年)の「農業とまちづくり」分科会のメンバーを母体に、平成20年に結成した「はじまりの会」は、今年で10年目を迎えました。「農業の魅力再発見講座(はじめの一步)」を開催し、毎年4月に有機農業について学習する講座をスタートに、堆肥とぼかし肥料による野菜の栽培について学習と実践を重ねています。

神戸大学保田茂名誉教授(農学博士)開発の※ぼかし肥料を自分たちで作り、環境に優しく、安心安全な野菜づくりを目指しています。できたジャガイモやサツマイモを使って「食文化まつり」に出展するとともに、最近では野菜を学校給食センターへ出荷する取り組みを始めました。月1回の例会は、農作業をしながらおしゃべりも楽しんでいます。(※ぼかし肥料: 動植物由来の有機物を材料にして作る肥料)

朝来っ子はぐくみぐくみぐらぶ

私たち「朝来っ子はぐくみぐくみぐらぶ」は、平成17年に発足した「女性100人委員会」から分科会として派生し、現在も朝来市の子どものために何かできることはないかと微力ながらも活動を続けている団体です。「子育て」「教育」に対する草の根的な支援を目指しています。市内のオーブンスクールに出掛けたり、子ども園や中学校へ読み聞かせに入ったりしています。

今年度は新たにメンバーも増え、生野中学校でも読み聞かせが始まりました。読書で視野を広げたり、つながったりのお手伝いができたらうれしいです。毎月定例会を開き、時事の問題を話し合います。地域の大人は地域の子どものためにどんなに大切か覚えてほしいなと常々思いながら活動しています。

『女性のためのチャレンジ相談』を開催します

「働きたい」「起業してみたい」「何かを始めたい」そんなさまざまなチャレンジをしたい女性のための無料個別相談です。

専門的な知識と豊富な経験を持った、女性の相談員が、あなたのライフプランに沿ったアドバイスを行います。

どうぞお気軽に、ご相談ください。

◆日時 9月27日(木)

- ① 午後1時30分〜
- ② 午後2時30分〜
- ③ 午後3時30分〜

(1人1回50分)

◆会場 和田山生涯学習センター

第2研修室(玉置)

◆相談方法 個別面談

(予約制: 先着3人)

◆一時保育 あり(無料)

6か月〜就学前まで(要予約)

※6か月未満の子どもは、相談に同席での参加をお願いします。

◆主催

兵庫県立男女共同参画センター

朝来市

◆申し込み・問い合わせ先

人権推進課 ☎(672)61222





南但馬生活研究グループ連絡協議会(朝来支部)

農村の暮らしの改善からはじまった私たち南但馬生活研究グループ連絡協議会(朝来支部)の活動内容は、①地域特産物を活用して起業をすすめる。②女性農業者として生産・経営向上につながる学習を仲間で行う。③次代の子どもたちに食農をはぐくむ支援。④農村の暮らしで培った知恵と技の伝承活動。などです。毎年、郷土料理研究会を開催し、ふるさと料理や朝来特産物のPRを行っています。また、「朝来ふれあい元氣まつり」や「食文化まつり」などの地域イベントにもグループの会員が積極的に参画し、地域の元氣づくりに貢献しています。現在は、取り組む仲間を募集しています。生涯現役として、一緒に楽しくがんばりませんか？

朝来市婦人共励会

婦人共励会は全国的な組織です。朝来市は兵庫県婦人共励会のもと、県内の各市町が集まって組織されています。母子家庭・父子家庭・寡婦が安心して暮らせる社会を目指して活動しています。毎日忙しい母子家庭のお母さんたちが親子で楽しい時間をつくり、同じ境遇にある者同士の仲間づくりを進めています。朝来市では、親子の集いとして毎年恒例のバス旅行を計画しており、今年も親子で楽しめる場所を考えています。また、市の支援員も参加し、皆さんの相談やいろいろな支援の話をしてもらいます。親子でふれあいの機会です。お友だちづくりをしましょう。ひとり親家庭でがんばっておられる皆さんにも、ぜひ共励会に参加していただきたいと思っています。

あさごハーパーズ

私たち、あさごハーパーズは、平成18年に開催された「ASAGO国際音楽祭ミニハープ体験セミナー」を受講した皆さんの要望で、平成19年1月に自主運営活動団体としてスタートしました。『ハープでまちづくり』をモットーに子どもから大人まで楽しみながら地域と共に歩んでいます。月に一度、プロのハーピストによるレッスンのほか、自主練習を重ね、生野文化祭や、生野イルミネーションロード点灯式などで発表を続けています。こどもハープ教室では毎年希望者があり、その後あさごハーパーズに入会される子どもたちも増えています。その他にも、地域のイベントでの演奏や、こども園訪問演奏会、社協ボランティア登録による演奏会などでも活動中です。今後も継続して『ハープでまちづくり』に取り組んでいきたいです。

ひょうご・ヒューマンフェスティバル 2018 in あさご

兵庫県は、8月を「人権文化をすすめる県民運動」推進強調月間とし、啓発活動を重点的に展開しており、今年朝来市で「ヒューマンフェスティバル」を開催します。ぜひ、お越しください。

◆日時 8月18日(土)

午前9時45分～午後3時30分

◆会場 和田山ジューピターホール
和田山生涯学習センター(玉置)
入場・駐車場無料(参加申込不要)

◆主な内容

◎講演会 清水健さん(キャスター)

「明日への笑顔のために」

◎ふれあいステージ(太鼓演奏)

◎映画「彼らが本気で編むときは、」

「あした咲く」ほか

◎車いす体験、フライングディスク体験、知的障害疑似体験

◎子ども多文化共生教育フォーラム

◎キャラクターショー

(それいけ!アンパンマンショー)

◎相談コーナー

人権なんでも相談

外国人児童生徒等にかかわる

教育相談(要予約)

妊婦体験・健康相談

◎販売コーナー(お菓子、雑貨など)

※ふれあいステーション観覧者に県立香住

高校オリジナル鯖缶プレゼント

(午後0時20分から先着200人)

◆問い合わせ先

兵庫県人権啓発協会

☎078(242)5355

証明書等の不正請求・不正取得を抑止します 本人通知制度のご案内

■問い合わせ先 市民課 ☎(672)6120

本人通知制度とは、事前に登録した人に対し、その人の住民票の写しや戸籍謄本等の証明書が、本人の代理人や第三者等に交付されたときに、「交付があった」という事実を、交付通知書を郵送し通知するもので、証明書等の不正請求を抑止し、不正取得による、個人の権利の侵害を防止する制度です。

平成29年1月から登録期間が自動更新になり、期間満了の際の更新手続きが不要ですので、ぜひご利用ください。

この制度の利用を希望される人は事前登録が必要です。ので、手続きをお願いします。

●利用できる人

市内に住民票・本籍がある人、または、以前にあった人

●対象となる証明書

- ①住民票の写し ②住民票記載事項証明書
- ③戸籍の謄抄本 ④戸籍記載事項証明書
- ⑤戸籍の附票の写し

※市の当該システムから出力されたものに限り、ます。

※それぞれの消除されたものも対象となります。

●登録の手続き

【場所】 市役所本庁市民課、各支所地域振興課

【必要なもの】 本人確認書類

(運転免許証、個人番号カード、在留カード等)

- ①登録申出書は、市ホームページからダウンロードできます。
- ②登録の申し出は、法定代理人、または、任意代理人によって行うことができます。その場合は戸籍謄本などその資格を証明する書類、または、委任状など代理権を明らかにする書類が必要です。

●登録期間等

登録日から起算して3年後の8月31日まで。

その後は3年間の自動延長更新。

- ①登録日は申出書を受け付けた日の翌日(休日を除く)。
- ②登録期間の満了日までは、期間延長の通知書を郵送します。
- ③現在登録されている人は、自動延長更新となります。

●変更・廃止の申し出

登録事項に変更が生じたときや、登録を廃止しようとするときは必要です。

- ①住所や戸籍の届け出による変更の内容は、自動更新されません。ただし死亡の場合は廃止となります。
- ②登録事項の変更申し出を行わなかったことによって、交付通知書や登録期間の延長の通知書が返戻されたときは登録が抹消されます。

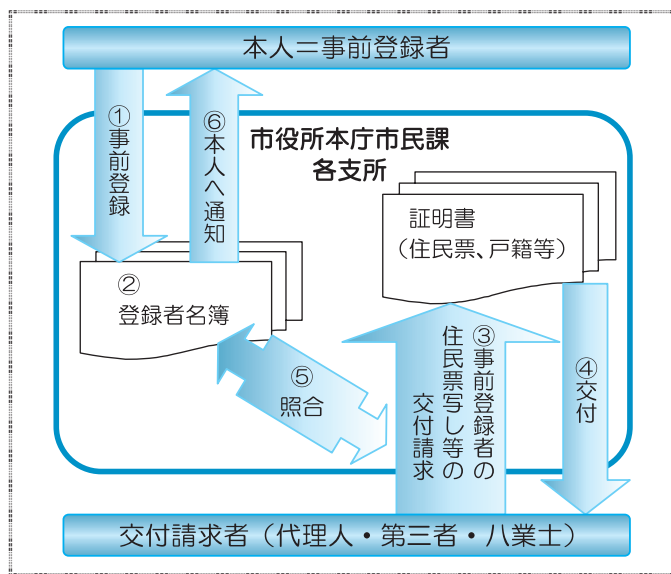
●交付通知書の内容

①交付年月日 ②交付証明書の種別 ③交付通数

④第三者等の区分(代理人、第三者、八業士)

(八業士)…弁護士、司法書士、土地家屋調査士、税理士、社会保険労務士、弁理士、海事代理士、行政書士

※ご注意…この制度は、第三者等からの請求を断ったり、第三者への交付に対して確認を求めたりするものではありません。



事前登録から本人通知までの手順

- ①事前登録申請 ②登録者名簿記載
- ③第三者等から住民票の写し等の交付請求
- ④第三者等へ住民票の写し等を交付
- ⑤登録名簿と照合 ⑥本人へ通知

朝来市職員の募集について

■問い合わせ先 総務課 ☎(672)6115

市は、平成31年4月採用予定の、職員採用試験(9月実施分)を行います。

	一般行政職 (高校新卒)	一般行政職 (Uターン者)	一般行政職 (社会人経験者)	一般行政職 (土木職)
採用予定人数	2人	4人		1人程度
受験資格	高等学校を平成31年3月に卒業見込みの人	昭和58年4月2日から平成5年4月1日までに生まれ、次の①と②の要件をどちらも満たす人 ①本人、または、配偶者が出生時点で、朝来市に住所を有していた、または、朝来市に3年以上住所を有していた人 ②平成30年4月1日時点で、朝来市外に住所を有している人	昭和63年4月2日から平成5年4月1日までに生まれた人で、民間企業等(官公庁を含む)での職務経験が、平成31年3月の時点で通算して3年以上(平成2年4月2日以降に生まれた人は1年以上)ある人	平成元年4月2日以降に生まれた人で、高等学校以上の学校で、土木に関する専門課程を修了して卒業した人
試験日(1次)会場	9月16日(日) 朝来市役所本庁舎(和田山町東谷213-1)			
試験内容	教養試験・職場適応性検査・作文試験	職務基礎力試験・職場適応性検査・作文試験		専門試験・職場適応性検査・作文試験
提出書類	①受験申込書・受験票(市役所本庁総務課・各支所地域振興課で交付 ※市ホームページからも取得可能 ※郵送請求もできます) ②最終学校卒業証明書、または、卒業見込み証明書			
受付期間	8月20日(月)まで(午前8時30分～午後5時15分、土曜日・日曜日は除きます、郵送の場合は8月20日(月)午後5時必着)			

※詳細は、市ホームページ(<http://www.city.asago.hyogo.jp/>)に掲載しています。

災害から生命を守るためには「早めの避難行動」が大切です

平成30年7月豪雨による水害では、各地で甚大な被害が発生し、朝来市でも初めてとなる「大雨特別警報」が発表されました。大切な生命を災害から守るためには適切な避難行動が重要です。

■状況の変化によって避難情報を提供します

避難情報を提供します

市民の皆さまにお伝えする避難情報は、その時点での状況から「避難準備・高齢者等避難開始」「避難勧告」「避難指示(緊急)」の3段階に分かれています。



避難準備・高齢者等避難開始

■避難に時間を要する人(高齢の人、障害のある人、乳幼児をお連れの人など)は避難を開始してください。
 ■いつでも避難ができるよう準備をしましょう。身の危険を感じる人は、避難を開始してください。

避難勧告

■避難所など、安全な場所への避難を開始してください。

避難指示(緊急)

■まだ避難をしていない場合は、直ちにその場から避難をしてください。
 ■外出することで、かえって命に危険が及ぶような状況では、自宅内のより安全な場所に避難してください。

※必ずしも、この順番で発表するとは限りませんので、「ご注意ください。」また、これらの情報が発表されていなくても、身の危険を感じる場合は避難を開始してください。
 ※水害や土砂災害で、公民館や体育館などの建物への避難が危険な場合は、一時的に危険が少ない公園、広場、駐車場など安全な場所へ避難してください。

■危険な状況のなかでの避難

危険が切迫している場合は、避難所への移動(①水平避難)だけでなく、浸水による建物倒壊の危険がないと判断される場合には、自宅や近隣建物の2階以上へ緊急的に避難(②垂直避難)することも必要です。
 ※土砂災害の危険がある場合は、2階以上の山側からできるだけ離れた部屋等へ避難することが必要です。

◎垂直避難の例

- ▽夜間や急激な降雨で避難路の危険箇所がわかりにくい場合
- ▽ひざ上まで浸水している場合
- ▽水の流れる速度が速い場合
- ▽用水路などの位置が不明で転落のおそれがある場合

■「避難情報」はさまざまな方法でお伝えします

市では、災害発生時に避難情報などをさまざまな手段で発信します。

◎ケーブルテレビ音声告知放送 防災行政無線(山東地域)

各家庭などに設置してある戸別受信機から避難情報などを放送します。

◎ケーブルテレビ(CH)

避難情報などの緊急情報を放送します。データ放送(dボタン)では、防災や避難所の情報、河川カメラでの水位の状況を確認できます。

◎携帯電話・スマートフォン

「あさご安全安心ネット」に登録しておくと、災害時に緊急情報や避難情報などがメールで受信できます。



■問い合わせ先 防災安全課 ☎(672)6112

■あさご安全安心ネットにご登録を!!

「あさご安全安心ネット」に登録していただくと、緊急時などに、市からの避難情報や気象情報などが携帯電話やスマートフォンなどのメールで受信できます。

◎登録は…

朝来市ホームページ ↓ 防災情報

↓ あさご安全安心ネット

※携帯電話・スマートフォンでの登録はQRコードからできます(空メールを送信してください)



■災害に備えてください

大雨によって河川が氾濫した場合の浸水状況、土砂災害発生の恐れがある箇所、避難所についてはハザードマップで確認することができます。

ハザードマップは市のホームページに掲載していますので、お住まいの場所が「浸水想定区域」「土砂災害警戒区域」か、また避難できる場所などを確認してください。
 なお、「洪水浸水想定区域(想定最大規模)」、「土砂災害特別警戒区域」については、ハザードマップの整備が完了していません。兵庫県のCGハザードマップ (<http://hazardmap.pref.hyogo.jp/>)で確認してください。

◎ハザードマップの確認は…

朝来市ホームページ ↓ 防災情報
 ↓ 朝来市ハザードマップ・兵庫県ハザードマップ



西日本豪雨 市内各地に影響

7月5日から8日にかけての、平成30年7月豪雨災害「西日本豪雨」では、岡山県、広島県、愛媛県を中心に大きな被害が発生しました。

市内では、6日深夜に、制度開始後、朝来市では初となる大雨特別警報が発表され、1時間で60^{ミリ}を超える雨量を記録したのをはじめ、平年の7月の2倍を上回る雨量にあたる400^{ミリ}を超える降雨を観測しました。

ケガ人などの人的被害はありませんでしたが、大雨に伴い、市内各地で大小合わせて約600か所で土砂崩れや土砂の流入が発生し、国道9号や312号などの幹線道路の通行止め、JR山陰本線・播但線が数日間運休するなど大きな影響が出ました。



新井の円山川左岸では、堤防が削られるも、大きな被害には至りませんでした。



国道312号では、澤で土砂流入が発生。



生野駅北側では、崩れた土砂が線路上に。

市の対応等（主なもの）

7月5日	午後1時05分	災害警戒本部設置
	午後7時32分	朝来地域の一部に避難準備・高齢者等避難開始（発表）
	午後7時53分	生野地域の一部に避難準備・高齢者等避難開始（発表）
7月6日	午後10時50分	災害対策本部設置
	午後11時05分	市内全域に避難準備・高齢者等避難開始（発表）
	午後11時45分	市内全域に避難勧告（発表）
	午後11時49分	大雨特別警報（発表）
7月7日	午前2時10分	市内全域に避難指示（緊急）（発表）
	午後6時30分	避難指示（解除）

避難状況（最大値）

開設箇所	避難世帯数	避難人数
115	198	255

床上・床下浸水

床上浸水	床下浸水	計
4	62	66



竹田城跡の遺構には被害はありませんでしたが、山城の郷と竹田城跡を結ぶ登山道で、大規模な土砂崩れが。

9月20日（日） 第5回「朝来市一斉避難訓練」を実施します

市内全域を対象に一斉避難訓練を実施します。
訓練の予定 9月20日（日）

◎午前8時10分ころ 避難準備・高齢者等避難開始発表

◎午前8時20分ころ 避難勧告発表

◎午前8時40分ころ 避難指示（緊急）発表

※詳しくは、チラシ等でご確認ください。

◆問い合わせ先 防災安全課 ☎（672）6112

平成30年7月豪雨災害西日本豪雨 義援金を受け付けています

◆募金箱 募金箱の設置場所：市役所本庁舎、各支所、市主要施設等

◆現金持参 受付窓口：朝来市役所（会計課）と各支所（地域振興課）

※領収書が必要とする人、税法上の優遇措置（特定寄附控除）を受ける人

◎期間 12月17日（月）まで

◎時間 午前8時30分から午後5時まで

（土・日・祝日を除く・市施設は休館日を除く）

◆口座振り込み 口座振り込みの場合は、日本赤十字社が開設する口座に直接振り込みをお願いします。

◎ゆうちょ銀行 00130181635289

（窓口での振り込みの場合 振込手数料は免除されます）

◎三井住友銀行 ずらん支店 普通2787545

◎三菱UFJ銀行 やまびこ支店 普通2105538

◎みずほ銀行 クヌギ支店 普通0620405

※ご利用の金融機関によっては、振込手数料が別途かかる場合があります。

※この義援金は、税法上の優遇措置（特定寄附控除）の対象となります。

※その他、日本赤十字社岡山県支部等でも別に口座を設けており、そちらへの振り込みも可能ですが、受付期間等が異なります。詳細は日本赤十字社ホームページで確認ください。

◆問い合わせ先 会計課 ☎（672）6128

ふるさと納税で災害支援

岡山県倉敷市、高梁市へのふるさと納税受付を代行します

西日本豪雨で被災した岡山県倉敷市、高梁市に対し、ふるさと納税制度を活用した支援をしています。支援対象自治体は関西広域連合による支援を行っている岡山エリアを対象にし、特に被害が大きいこと（倉敷市、日本三大天空の城として共同PR等の連携を行っていること（高梁市）などを考慮して決定しています。

【支援寄附の方法】ふるさと納税ポータルサイト「ふるさとチョイス」

朝来市災害支援寄附フォームから寄附できます。

<https://www.furusato-tax.jp/saigai/detail/504>

市政フラッシュ

魅力ある地元企業を知ろう 「じゅんとゼミ」

市は、7月17日、「ASAGO iNGゼミ（18しごとゼミ）」を開催しました。

このゼミは、豊岡公共職業安定所と共催するもの。高校生やその保護者の皆さんを対象に、市内の企業を見学し、魅力を知り、将来のキャリア形成の知識を養ってもらうことが目的です。

4月の和田山高校での開催に続き、今年度2回目となる今回は、県立生野高校1年生を対象に実施し、約60人が参加。市内9か所の事業所を見学しました。そのうち、精密ポンプ製造を行



説明を受ける参加者（株式会社タクミナ）

う株式会社タクミナ（口銀谷）では、参加者が2班にわかれ、職場の見学と従業員との懇談を行いました。

歴史を生かしたストーリーで地域活性化 文化庁が研修会

7月18日から20日までの期間、和田山ジュピターホール（玉置と竹田コミュニティセンター）（竹田）で、「平成30年度歴史文化基本構想研修会」が行われました。

この研修会は、地域の歴史文化遺産をストーリーとしてまとめ、郷土愛の醸成や地域活性化・観光振興を図ろうとする「歴史文化基本構想」の全国市町村での策定を推進することを目的に、文化庁が主催するもの。朝来市では、平成27年度に策定しています。

研修会には、全国から文化財などに携わる自治体職員など約

1000人が参加し、講義やパネルディスカッション、実地演習などに取り組みました。



全国の先進地の皆さんなどによるパネルディスカッション

我がまち朝来 再発見

第129回

糸井京極家家臣
黒澤貞備と永坂昇太夫

今年には明治150年にあたりますが、さかのぼること7年、文久元年（1861）12月23日、品川沖をイギリスの軍艦オーディン号がヨーロッパに向けて出航しました。これには幕府の使節団が乗船しており、彼らには、安政5年（1858）イギリス・フランス・オランダ・ロシア各国と締結した修好通商条約で約定した開港（神戸・新潟・開市（江戸・大坂）を延期する交渉、という大変なミッションが課せられていました。使節団の一員に、朝来市に陣屋があつた糸井京極家家臣黒澤新左衛門貞備がおりました。貞備は全権大使京極高朗

の従者として、主君の日々の行動や見聞したことを、「欧羅巴航日録」としてまとめました。

この「航日録」は、その他関係する資料とともに、平成26年に『欧羅巴航日録』ほか糸井京極家家臣黒澤貞備関係資料」として市指定文化財となつています。

その後、東京都品川区立品川歴史館と神戸市立博物館の調査によつて新たな発見がありました。同じ糸井京極家家臣であつた永坂昇太夫と取り交わした書状が見つかったので、昇太夫は江戸で留守居を任されていた家臣で、永坂家には貞備が立ち寄つた国々から差し出した書状が7通残っています。残念ながら、昇太夫からの書状は黒澤家に現存していませんが、「航日録」には6通を受け取つたと記しています。

書状の内容から、発送から受け取りまで、江戸からセイロン島（現在のスリランカ）のゴールまでは約2か月、ロンドンやパリなどヨーロッパの国では約3か月を要していることがわかりました。当時、郵便制

旧朝来和田山医療センターで「ブリーチング訓練」

南但消防本部は、コンクリートの壁に穴を開ける「ブリーチング訓練」を、7月5日・6日の2日間にわたり実施しました。

これは、災害などの際に、鉄筋コンクリートの建物の内部に取り残された人を助け出すことを想定した訓練です。

移転によって、取り壊しが進められている旧朝来和田山医療センターを使用して行われた訓練には、2日間で約30人の隊員が参加。担架にのせた人を搬出することができ、一辺90センチの三角形の穴を、厚さ約15センチの壁に、電動式ドリルや、エ

ンジンカッター、ハンマーなどを使用して、手際よく開ける作業が進められました。



訓練の様子

「子どもをまもる110ばんのおうち」警察官OBが協力

7月19日、「子どもをまもる110ばんのおうち」発足式が、朝来警察署(玉置)で行われました。

これは、朝来市に在住する警察官OBで組織する「警友会朝来支部」が取り組むもの。全国的に子どもが被害者となる犯罪が絶えないことから、「自宅を子どもの避難所としては」との会員からの提案があり実現したものです。

市内では、「子どもを守る110番の家」として、すでに300軒を



会員宅に設置される看板を手にする、朝来警察署 西嶋誠二署長(左)と、警友会朝来支部 西村貞夫支部長(右)。

超える民家や店舗などの協力を受けていますが、警友会の会員宅25軒が、同様に子どもが危険を感じたときに、助けを求められる場所として、これに加わります。

度は整備されていなかったもので、これらの書状は、すでに開港していた長崎・横浜・箱館を往来していたイギリスの軍艦によって運ばれたと考えられます。

また、「航日録」のゴールでの記述には、「ここから飛脚船が出ていることを知って、書状を日本に向けて差し出したとあります。この飛脚船は、上海までの航路を延ばしていたイギリスのP&O汽船と推定され、上海から日本へはイギリスの軍艦に託されたのでしよう。このように海を渡った書状のやりとりによって、貞備は日本の情勢を、昇太夫は主君の動静と外国のようすを把握できていたのです。両家に残る書状は、幕末期の家臣同士の横のつながりを示すもので、幕末史を考えるうえで貴重な史料といえます。

現在、生野書院では、9月9日(日)まで企画展「サムライが見たヨーロッパ―文久年間の遣欧使節の記録―」を開催しています。期間中、8月26日(日)には、品川区立品川歴史館学芸員の富川武史さんによる講演会を予定しています。ぜひ、足をお運びください。

(市教育委員会文化財課)

現在、永坂家当主の方は品川区に在住されて



【写真】生野書院企画展で展示中の史料(一部)

ASAAGO国際音楽祭2018を開催

市とASAAGO国際音楽祭実行委員会は、7月12日から16日までの期間、「ASAAGO国際音楽祭2018」を開催しました。

さまざまなコンサートを通じて、市民の皆さんに本物の音楽に触れてもらう機会にしようとするこの音楽祭。14回目となった今回も、市内各地で多くのコンサートやレッスンなどを実施しました。

そのうち、12日には、生野メインホール（口銀谷）でオープニングコンサートを開催。山東町出身のコントラバス奏者 松本友樹さんによる「松本トリオ」や、全国的に活躍中

のフランメンコギターデュオ・池川兄弟などの演奏を、集まった約2000人の皆さんは楽しんでいました。



オープニングコンサート「松本トリオ」

あさご芸術の森美術館「海洋堂フィギュア展」

あさご芸術の森美術館では、現在「芸術の森のトレジャーボックス



さまざまな作品が展示された「海洋堂フィギュア展」

海洋堂フィギュア展を開催中です。海洋堂は、世界的に高い評価を受けている模型メーカー。今回の展示では、同社が手がける、動物や恐竜、キャラクターなど約3千点の作品が展示されています。

会期は、9月2日(日)までで、期間中は休まず開館します。

また、美術館では、8月26日(日)まで、ワークショップをはじめさまざまな体験講座などを行う「アートフェスティバル」も開催中です。ぜひお越しください。

詳しくは、あさご芸術の森美術館「☎(670)4111」まで。

上岩津でオオサンショウウオ観察会

7月21日、NPO法人日本ハングキ研究所が主催するオオサンショウウオ夜間観察会が、上岩津区で行われました。

当日は、はじめに同区公民館で、研究所の岡田純理事長から、オオサンショウウオの生態についての説明を受け、続いて、区内を流れる円山川へ。川岸では、研究所スタッフの皆さんが、付近に生息する5匹のオオサンショウウオを捕獲。参加した地域の皆さんなど約60人は、興味深そうに見入っていました。



オオサンショウウオを間近に観察

また、この日は、7月中旬から8月上旬まで、研究所に調査活動のために来日している、アメリカ・ペンシルバニア州バックネル大学の学生と教員4人も参加し、説明や観察調査の様子を見守っていました。

銀谷の七夕



生野まちづくり工房 井筒屋の七夕飾り

7月8日、生野の口銀谷地区で「銀谷の七夕」が開催されました。

この催しは、2本の笹に細い竹を渡して、色紙で作った着物「紙衣」をつるす、生野独特の七夕飾りをまちなみとともに楽しんでもらうこと、生野まちづくり工房井筒屋運営委員会などが中心となって毎年この時期に開いているものです。

今年も、井筒屋をはじめ、口銀谷銀山町ミュージアムセンターや旧生野鉱山職員宿舎などの施設、民家の軒先などに、紙衣や笹などの飾り付けが行われました。

日本語教室 学習者が「和楽器体験」

朝来市連合国際交流協会が主催する、あさご日本語教室の皆さんが、6月23日、山東生涯学習センター（未歳）で「和楽器体験」を行いました。

同教室では、市内に在住する外国人の皆さんが、ボランティアからの指導を受け、日本語の学習に取り組んでいます。

今回の体験は、日本文化への理解を深めてもらうとともに、教室での親睦を図ろうと開催したもので、当日は、手ほどきを受けながら、琴や尺八の演奏を体験したほか、



手ほどきを受け琴を演奏

「さくらさくら」を合唱するなど楽しい時間を過ごしました。

伝統の踊りを奉納 「寺内ざんげが踊り」

7月15日、「寺内ざんげか踊り」が、寺内の山王神社と光福寺で行われました。

寺内ざんげか踊りは、打ち鳴らされる太鼓と、「ザンザカザツトウ」の囃子にあわせ、子孫繁栄や五穀



猛暑の中で行われました

豊穰などを願う踊りで、県の無形民俗文化財に指定されています。江戸時代初期からおよそ400年にわたって受け継がれてきました。

踊りは、高さ約4メートルの竹製の「しな」を背負った「中踊り」と、音頭をとる「新発意」を中心に、周りで円を作る山王神社の遣いであるサルに扮した「側踊り」の皆さんによつて行われ、地元の人たちなどが見守る中、古式ゆかしく奉納されました。

朝来市民号 道後温泉の旅に200人が参加

7月1日と2日にわたつて「朝来市民号」が開催されました。これは、朝来市連合区長会の主催で、朝来市発足から2年に一度行われているもので、1泊2日の旅行を通じて、市民の皆さんの交流と親睦を深め合うことなどを目的としています。

7回目となる今回は、愛媛県松山市の道後温泉などをめぐる旅に、200人を超える皆さんが参加。行き帰りの車中や、宿での宴会などで楽しいひと時を過ごしました。



宿での宴会の様子

全国の城郭関係者が集まる

7月12日、「第54回全国城郭管理者協議会総会」が、和田山ホテル（東谷）で行われ、関係者など約



総会で行われた竹田城跡についての講演会

50人が参加しました。全国城郭管理者協議会は、城郭の管理運営に関する課題について意見交換することを目的に、昭和40年に発足したもので、国内の主要な城郭のある自治体や指定管理者などで作られたものです。竹田城跡のある朝来市での総会は初で、予算・決算や事業について話し合われたほか、来春、天守が再建される尼崎城が加盟し、50城による組織となりました。このほか、総会では竹田城跡についての保存・活用に関する講演会が行われたほか、翌13日には、城跡での視察も行われました。

市役所本庁 ☎079-672-3301
 生野支所 ☎079-679-2240
 山東支所 ☎079-676-2080
 朝来支所 ☎079-677-1165

情報掲示板

Information Asago Life



お知らせ

児童扶養手当・特別児童扶養手当の現況届

児童扶養手当・特別児童扶養手当を受給している人(支給停止の人も含む)は、受給資格と所得状況を確認するため、毎年現況届を提出する必要があります。

この届け出によつて、引き続き1年間手当を受給できるかどうかが決まります。必ず期日までに提出してください。

正当な理由がなく届け出をしない時は、手当の支給が一時差し止められることがあります。

▽提出期間

◎児童扶養手当

8月1日(水)～31日(金)

◎特別児童扶養手当

8月10日(金)～31日(金)

▽提出先 市役所本庁舎2階社会福祉課 各支所地域振興課

▽問い合わせ先

社会福祉課
 ☎(672)6123

山陰本線・播但線利用促進バス運行支援事業

兵庫県は、県政150周年を記念し、山陰本線・播但線の利用促進を図るため、但馬地域で実施されるイベント等にかかる最寄り駅と会場の送迎バス借上げ費用の一部補助事業を実施しています。

▽補助金額 1団体・1日あたり上限2万5千円

▽補助対象期間 平成31年3月31日(日)まで

▽申請受付期間 平成31年3月1日(金)まで

※バス利用日の30日前までにお申し込みください。

※補助金額が予算に達し次第、受け付け終了します。

▽その他 補助要件など詳しくは、但馬県民局ホームページにある募集要項をご覧ください。か、但馬県民局地域政策室

第145回 国保のひろば 《第三者行為の届け出について》

第三者(自分以外の人)が原因となったケガや病気についても、届け出によって国民健康保険で治療を受けることができます。ただし、加害者から既に治療費を受け取っている場合は、給付対象にはなりません。

●**第三者行為とは**…第三者行為として、最も代表的な事例が交通事故です。他人の家の犬にかまれた場合やゴルフボールを当てられた場合なども該当します。

●**医療費は加害者が負担**…第三者の行為によって医療機関を受診した場合は、第三者がその医療費等を負担することになります。

●**国民健康保険を使った場合**…お届けをいただき、国民健康保険をご使用になった場合には、かかった医療費のうち、第三者が負担すべき医療費分を市が後から第三者に請求します。

●**示談をする前に**…被害者と加害者の話し合いがについて示談が成立してしまうと、その示談の内容が優先されるため、国民健康保険で立て替えた医療費を加害者側に請求できなくなることがありますから、示談は慎重にしてください。示談をする場合は、事前にご連絡いただくとともに、示談成立の場合は、速やかに示談書の写しを提出してください。

●提出していただく書類

- ◇第三者行為による傷病届
- ◇事故発生状況報告書
- ◇念書
- ◇誓約書(相手方の記入・押印が必要です)
- ◇交通事故証明書
- ◇示談書(示談成立時のみ)

■問い合わせ先

市民課 ☎(672)6120 生野支所地域振興課 ☎(679)2240
 山東支所地域振興課 ☎(676)2080 朝来支所地域振興課 ☎(677)1165

までお問い合わせください。
<https://web.pref.hyogo.lg.jp/org/tajimak-chiiki/index.html>

▽問い合わせ先

但馬県民局地域政策室
 地域づくり課
 ☎0796(23)1475

県立円山川公苑展覧会

「TAKEMURAワールド」

兵庫県立円山川公苑美術館は、豊岡市に在住する造形作家竹村一博さんの作品を

展示する展覧会「TAKEMURAワールド」を開催しています。

▽会場 県立円山川公苑美術館(豊岡市小島)

▽会期 10月8日(月)まで

▽観覧料金 大人350円、高校生以下無料

▽問い合わせ先 県立円山川公苑

☎0796(28)3085

大学通信教育合同入学説明会

私立大学通信教育協会は、大学通信教育合同入学説明会を開催しています。

▽日時 8月26日(日)、午前11時～午後4時

▽会場 梅田スカイビルタワーウエスト10階(大阪市北区)

※申し込み不要・入場無料

▽対象 一般・高校生

▽参加校 私立大学等47校

▽問い合わせ先 (公財)私立大学通信教育協会

☎03(3818)3870 <http://www.uce.or.jp/>

8月の税

市県民税 2期
国民健康保険税 2期
納期 8月31日(金)まで

火災・救急の状況 (朝来消防署)

区分	件数
建物	0
林野	0
車両	0
その他	0
合計	0
累計	13
交通事故	10
一般負傷	12
急病	86
その他	24
合計	132
累計	768

(6月中)

交通事故の状況 (朝来警察署)

区分	件数	累計
人身事故	6	29
死者		
子ども	0	0
高齢者	1	1
その他	0	0
合計	1	1
傷者		
子ども	0	1
高齢者	3	17
その他	4	19
合計	7	37
物損事故	71	425
自転車関連事故	0	8

(6月中)

犯罪発生状況(朝来警察署)

手口	件数	手口	件数
路上強盗	0	空き巣	6
強制わいせつ	0	忍び込み	2
ひったくり	0	金庫破り	0
車上ねらい	21	事務所あらし	0
自動販売機ねらい	0	出店あらし	1
部品ねらい	1	詐欺	0
器物損壊	7	傷害	3
自動車盗	1	暴行	2
オートバイ盗	0	万引き	9
自転車盗	3	その他	

(6月末累計)

※子ども=15歳以下 高齢者=65歳以上
※累計は平成30年の合計

竹田盆踊り

竹田地域自治協議会
まちづくり部会は、「竹田盆踊り」移住者との
歓迎交流会を開催し
ます。どなたでも参加
できます。

▽日時 8月15日(水)
午後7時30分～8時30分

▽会場 たけだ城下町
交流館・旧木村酒造場
EN(竹田)

※8月12日(日)、午後7
時30分から、竹田地区
コミュニティセンターで、
盆踊りの練習会を開催
します。

▽問い合わせ先
竹田地域自治協議会
☎(674)2128

梁瀬地域自治協議会 みどりのスタンプラリー

梁瀬地域自治協議会
は、山東地域の文化遺
産をめぐる「みどりのス
タンプラリー」を開催
しています。

▽内容 山東地域の神
社・寺院など13か所のな
かから7か所をめぐる、
スタンプを集めると、抽
選で、新米、岩津ねぎ、
但馬牛など地域の特産
品が賞品として贈られ
ます。

▽実施期間 11月23日
(金)まで

▽応募方法 山東生涯
学習センター、市役所
本庁舎、山東支所、市内
道の駅などで配布して

いる専用の応募ハガキ
で11月23日(金)消印有
効)までに。

▽問い合わせ先
梁瀬地域自治協議会
☎(676)4701

知っていますか? 建退共制度

建退共制度は、建設
現場で働く皆さんのた
めに国が作った退職金
制度です。

事業主の皆さんが、
労働者の共済手帳に働
いた日数に応じて共済
証紙を貼ることで、労
働者が建設業界をやめ
たときに建退共から退
職金が払われる、業界
全体での退職金制度で
す。

▼制度の概要

- ◎加入できる事業主：
建設業を営む人
- ◎対象となる労働者：
建設業の現場で働く人
- ◎掛金：日額310円
- ◎制度について詳しく
は、建退共ホームページ
などで、ご確認ください。

http://www.kentaikyō.
taisyo-kyu.go.jp/

▼問い合わせ先

建退共兵庫県支部
☎078(9)72333

中退共制度 中小企業退職金共済制度

「中退共」は、国が支
援する中小企業のため
の退職金制度です。

- ▽制度の主な特色
- ◎国の制度なので安全・
確実・有利です。
- ◎掛金の一部を国が助
成します。
- ◎掛金は税法上、全額
非課税に、手数料も不
要です。
- ◎管理は社外積み立て
なので、手間がかかりま
せん。
- ◎過去の勤務期間通算
や企業間を転職した場
合に通算ができます
- ※詳しくは、中退共
ホームページ(http://ch
ntaikyo.taisyo-kyu.g
o.jp)をご覧ください。

▼問い合わせ先

中小企業退職金共済
事業本部
☎03(6907)1234

平成30年度 但馬地区 「NINEの病」家族教室

精神科病院に入院
中・入院前後の患者の
家族等を対象に「こころ
の病」家族教室を開催
します。

▽日時 9月4日(火)、午

後1時30分～4時30分
▽会場 但馬長寿の郷
(養父市八鹿町国木)

▽内容
◎講演：「こころの病の
治療と家族の理解につい
て」但馬病院 加藤力敬
院長

◎グループワーク：
『みんなで考えよう！
家族の接し方』

▽参加費 無料

▽申込期限 8月21日
(火)

▽申し込み・問い合わせ先
のぎく家族会事務局
☎0796(82)2655
県朝来健康福祉事務所
☎(672)6867

土地家屋調査士無料相談会

兵庫県土地家屋調査
士会但馬支部は、無料
相談会を開催します。

▽日時・会場 9月15
日(土)豊岡市民プラザ
(豊岡市大手町・アイ
ティ7階)午後1時30
分～4時

▽内容 土地建物登記、
土地境界に関する相談

▽申し込み 前日の午
後5時までにお電話で、

▽問い合わせ先
兵庫県土地家屋調査士会
但馬支部
☎0796(52)6901

交通安全キャンペーン



7月17日、イオン和田山ショッピングセンター(枚田岡)で、交通安全キャンペーンが行われました。これは、7月15日から24日までの期間に実施された、夏の交通事故防止運動にちなんだもの。当日は、朝来警察署員や朝来市交通安全対策委員会の皆さんが、交通安全を呼びかけるなど、啓発活動を行いました。

市役所本庁 ☎079-672-3301
 生野支所 ☎079-679-2240
 山東支所 ☎079-676-2080
 朝来支所 ☎079-677-1165

お知らせ



竹田城跡条件付開山

7月豪雨の影響で、竹田城跡西登山道(山城の郷ルート)は、土砂崩れ等が発生し、現在、条件付き開山としています。ご注意ください。復旧については、あらためてお知らせします。

▽登城コース

①南登山道(城南台側ルート)
 ②表米神社登山道
 ③駅裏登山道

※山城の郷からの西登山道は利用できません

▽登城方法

①徒歩とタクシー利用
 ②③徒歩のみ

※天空バスは運休しています

▽問い合わせ先

観光交流課
 ☎(672)4003

法隆寺食封で結ばれた文化交流展

「法隆寺ゆかりの都市文化交流協定」の1周年を記念し、協定で結ばれた朝来市、姫路市、神奈川小田原市、

群馬県高崎市の4市と、奈良県斑鳩町、法隆寺の歴史や文化を紹介する「法隆寺食封で結ばれた文化交流展 法隆寺がたぐく地域の古代の様相」が開催されています。

▽会期

9月2日(日)まで(午前9時〜午後5時(入館は午後4時30分まで))

▽会場

斑鳩文化財センター 展示室(奈良県斑鳩町)

▽観覧料

無料

▽問い合わせ先

斑鳩文化財センター
 ☎0745(7)1200

美しいまち(道)づくりアダプト制度

アダプト制度は、地域住民や地元企業の皆さんが、自分たちの身近な公園、道路、河川など、公共空間の「里親」となり、自発的に清掃・美化活動を行う制度です。

あなたも道路などの「里親」として、美しい生活空間づくりに参加してみませんか?

▽対象

個人、団体、企業

▽活動内容

ボランティア

朝来市ウインドアンサンブル 第8回 サマーコンサート

古今東西、さまざまなダンスミュージックを取りそろえました。

今回はゲストに和田山虎臥陣太鼓さんをお迎えします。暑い夏の午後、さわやかな吹奏楽の音色で、ほっとひと息ついただけますように、一生懸命練習を重ねています。市民の皆さまのご来場をお待ちしています。

◆日時 8月19日(日)午後2時開演(1時30分開場)

◆会場 あさご・ささゆりホール(新井)

◆入場料 無料 未就学児の入場可

◆曲目

第1部 ゲスト演奏 和田山虎臥陣太鼓
 第2部 朝来市ウインドアンサンブル
 セブテンパー よさこい節
 「くみ割り人形」より 3つのダンスメドレー
 ダンシング・レボリューション ほか

朝来市ウインドアンサンブルは、朝来市民を中心とした吹奏楽団体です。各施設での依頼演奏、地域の音楽行事への参加などの活動を行っています。現在、団員数は32人で、各楽器団員募集中です。

<https://www.facebook.com/asagowind/>

◆問い合わせ先

朝来市ウインドアンサンブル 団長 的場徹さん
 ☎090(3947)0188
 toru.matoba@nifty.com

募集



第18回「ホットないで湯でお結びパーティー」

よふど温泉サポータークラブと山東支所では、定住促進や少子化対策など人口施策として開催する婚活支援イベント「第18回「ホットないで湯でお結びパーティー」」

アでの美化活動、道路等公共空間のごみ拾い、除草など

▽問い合わせ先

市民課
 ☎(672)6120

湯でお結びパーティー」参加者を募集しています。

▽期日

8月26日(日)

▽会場

多々良木フォレストリゾートCOCODE(多々良木)

▽対象

25〜45歳の单身の男女(男女各15人)

◎男性

市内在住の人

◎女性

住所・勤務地は問いません

▽参加費

男性5千円、女性3千円

▽申込期限

8月10日(金)

▽申し込み・問い合わせ先

山東支所地域振興課
 ☎(676)2080



コミュニティ助成事業(宝くじ助成事業)で地域活性化

財団法人自治総合センターは、宝くじの収益で助成事業を行っています。これは宝くじの普及広報とコミュニティ(地域)の健全な発展を目的に助成するものです。今年度、朝来市では大蔵地域自治協議会が助成の交付を受け、自治協活動備品の整備を行いました。◆問い合わせ先 総合政策課 ☎(672)6110



山城の郷 第2回水鉄砲合戦夏の陣

山城の郷は、「第2回水鉄砲合戦夏の陣」を開催します。

▽日時 8月18日(土)、午前10時30分～午後3時

▽会場 山城の郷(殿)

▽募集対象 1チーム5人(小学生は保護者同伴)20チーム程度(先着順)

▽内容 5人1組で、時間内で相手の的を打ち抜きます

▽参加料 1チーム2千円

※詳しくは、山城の郷ホームページ(<http://www.v.zentanbus.co.jp/yamanairo/>)よりご確認ください。

▽申し込み・問い合わせ先 山城の郷 ☎(670)6518

おおくらフリーマーケット 出店募集

大蔵地域自治協議会は、南但地域子育て世代応援イベント「おおくらフリーマーケット」の出店者を募集しています。

▽期日 10月21日(日)
▽会場 大蔵小学校体育館

育館(宮田)
▽出店予定数 40ブース(1ブース2.5坪×2.5坪)

▽出店料 無料

▽その他 当日は、大蔵じろはつたん村まつりを同時開催します。

▽問い合わせ先

大蔵地域自治協議会 ☎(672)5651

第43回 但馬文学のついで

兵庫県立但馬文教府は、但馬での短詩型文学活動の活性化を目的に「但馬文学のついで」の作品を募集しています。

▽対象

◎短詩型文学グループに所属する人、短詩型文学に関心のある人
◎但馬地域の小・中学校、高等学校、特別支援学校等の児童・生徒

▽作品 短歌・俳句・冠句(冠題「花飾る」・川柳の作品)

※いずれの作品も未発表に限る。各部門1人1首(句)

▽応募方法 規定の応募用紙(但馬文教府生涯学習センターなどで配布)に、作品、必要事項を記入し、9月7日(金)までに

▽参加料 1部門につき1千円(作品集・送料含む)

▽問い合わせ先

県立但馬文教府 「たしま作品集」係 ☎0796(22)4407

丹波の森ウッドクラフト展

丹波の森ウッドクラフト展実行委員会は、第31回「丹波の森ウッドクラフト展」の作品を募集しています。

▽一般の部

◎募集作品:「木で作ったおもちゃ」

①自由作品:クラフト展趣旨にもとづく自由な作品②指定テーマ作品:「家族(family)」

◎申し込み期間 8月15日(水)まで

▽ジニアの部(高校生以下) ◎募集作品:「遊び心を感じる木工作品」

◎申し込み期間 9月15日(土)まで

※詳しい応募要項は、ホームページ(http://nenfin.org/w_craft/)よりご確認ください

▽問い合わせ先

丹波の森ウッドクラフト展実行委員会 県立丹波年輪の里内 ☎0795(73)0725

県立但馬技術大学校 離職者等再就職訓練

兵庫県立但馬技術大学校は、求職中の人を対象にした職業訓練の受講生を募集しています。

《ビジネスパソコンコース》

▽募集期間 8月30日(木)まで

▽定員 16人

▽訓練期間 9月19日(水)～11月16日(金)

▽訓練場所 豊岡市商工会(豊岡市日高町)

《医療・調剤事務コース》

▽募集期間 9月3日(月)まで

▽定員 14人

▽訓練期間 9月21日(金)～12月20日(木)

▽訓練場所 ニチイ学館姫路校豊岡教室(豊岡市正法寺)

《靴縫製者養成コース》

▽募集期間 8月14日(火)～9月14日(金)

▽定員 10人

▽訓練期間 10月25日(木)～2月22日(金)

▽訓練場所 Toyooka K-site(豊岡市京町)

《受講料》 無料(教材費保険料等実費必要)

《問い合わせ先》

県立但馬技術大学校 ☎0796(24)2233

第2回 朝来市温水プール在り方懇話会

温水プールの在り方について幅広い視野からの意見を求める懇話会を開催します。懇談会は公開で、どなたでも傍聴が可能です。(事前申し込み不要) ◆日時 8月17日(金)、午後2時30分～4時30分(予定) 懇話会に先立ち、委員による施設見学を行いますので、傍聴は午後3時からです。◆会場 市役所朝来庁舎2階(新井) ◆内容 施設見学、市温水プールを取り巻く状況報告、今後の運営について ◆問い合わせ先 生涯学習課 ☎(672)4932

市役所本庁 ☎079-672-3301
 生野支所 ☎079-679-2240
 山東支所 ☎079-676-2080
 朝来支所 ☎079-677-1165

募集



市立こども園 嘱託職員

市は、市立こども園 嘱託職員を募集しています。

▽職種

- ① 保育教諭
- ② 養護教諭、または、看護師
- ③ 介助員

▽勤務場所

- ① ② ③ 市内(市立こども園)

▽勤務日

- ① 月～金(土曜日は交代制(振替休有))
- ② ③ 月～金

▽勤務時間

- ① 午前8時30分～午後5時15分(早出・遅出有交代制)
- ② 午前8時30分～午後5時15分
- ③ 午前8時30分～午後4時20分

▽資格

- ① 保育士資格、または、幼稚園教諭免許
- ② 養護教諭、または、看護師免許
- ③ 保育士、幼稚園教諭、看護師、保健師のいずれかの資格を有する人

が望ましい。

▽募集人数

- ① 3人 ② 2人 ③ 1人

※詳細はハローワークの求人情報をご確認ください。他にこども園のパート職員も募集しています。

▽問い合わせ先

こども育成課
 ☎(672)4933

兵庫県職員(高卒程度)採用試験

兵庫県は、職員採用試験(行政B・高卒程度)を行います。

▽募集職種・人数

- ① 一般事務職・10人程度
- ② 警察事務職・5人程度
- ③ 教育事務職・7人程度
- ④ 農学職・2人程度
- ⑤ 林学職・2人程度
- ⑥ 総合土木職・2人程度
- ⑦ 小中学校事務職・5人程度

※職種ごとに年齢・資格等の要件があります。詳しくは、県ホームページ

(http://web.pref.hyogo.lg.jp/ji02/pc01_000000032.html)で確認してください。

▽試験日(一次)

9月23日(日)

▽受付期限

◎インターネット・8月

28日(火)、午後5時

◎郵送・8月28日(火)(消印有効)

◎持参・8月30日(木)、午後5時

▽申し込み・問い合わせ先

県人事委員会事務局
 ☎078(362)9349

兵庫県立ものづくり大学校

兵庫県立ものづくり大学校(姫路市市之郷)は、平成30年度CADコース後期生を募集しています。

▽対象 学校等を卒業、または、会社等を退職するなど現在就職活動中の入

▽定員 定員20人

▽授業料 無料(教科書代等実費負担あり、2万円程度)

▽訓練期間 10月11日(木)～平成31年3月12日(火)

▽出願期限 8月8日(水)～9月5日(水)

▽選考日 9月11日(火)

▽選考内容 学力試験(国語・数学)、面接試験

※施設見学説明会：8月6日(月)・21日(火)・29日(水)

▽問い合わせ先

県立ものづくり大学
 ☎079(240)7077

各種相談のご案内

時:日時 場:場所 問:問い合わせ 予:予約

人権相談(無料) 人権問題に関する相談

時 8月9日(木) 午後1時30分～3時

場 生野保健センター、和田山生涯学習センター、
山東老人福祉センター、朝来老人福祉保健センター

問 人権推進課 ☎(672)6122

女性のなやみ相談(無料) 女性が抱えるさまざまな悩みや問題の相談に応じます(予約制)

時 8月8日(水) 午後0時30分～3時30分

場 市役所本庁舎1階相談室

問・予 人権推進課 ☎(672)6122

行政相談(無料) 官公庁の仕事の苦情や意見・要望などの相談に応じます

時 8月20日(月) 午前10時～11時30分

場 生野保健センター、市役所本庁舎1階相談室

※8月は山東・朝来での相談は実施しません

問 市民課 ☎(672)6120

身体障害者相談(無料) 障害に関する相談

時 9月3日(月) 午後1時～4時

場 山東老人福祉センター

問 社会福祉課 ☎(672)6123

司法書士による法律相談会(無料) 司法書士による登記・相続・多重債務などの法律相談(予約制)

時 9月1日(土) 午後1時～4時

場 和田山ジュピターホール

問・予 兵庫県司法書士会但馬支部 ☎0796(23)8011

総合法律センター南たじま相談所 弁護士による法律相談(予約制・1回30分・相談料5,400円)

時 8月30日(木) 午後1時～3時

場 和田山老人福祉センター

問・予 兵庫県弁護士会 ☎078(351)1233

若者就労支援に関する相談会(無料) 若者サポートステーションは若者未就業者の就労自立に向けた相談に応じます(予約制)

時 毎月第1木曜日と第2・4水曜日 午後1時～5時

場 山東生涯学習センター

問・予 労協若者サポートステーション豊岡 ☎0796(34)6333

ホール・美術館の催し

●詳細は各施設で確認してください



生野メインホール

☎(679)4500 (休)月曜日

(月曜日が祝日の場合はその翌日)

ソプラノ・長谷川真弓 トーク・村上信夫 うれしいことばのコンサート 《全席自由》

公演日:8月12日(日) / 開演:午後2時(開場:午後1時30分)

前売料金:大人1,500円 高校生以下500円(当日各300円増) **前売券好評発売中**



和田山ジュピターホール

☎(672)1000 (休)月曜日

(月曜日が祝日の場合はその翌日)

NHKラジオ「上方演芸会」公開収録

公演日:9月14日(金) / 開演:午後6時30分(開場:午後6時)

※観覧は無料ですが入場整理券が必要です

(応募期限 8月29日(水)必着 詳しくは市ホームページ等でご確認ください)



あさご・ささゆりホール

☎(672)6114 (休)月曜日

(月曜日が祝日の場合はその翌日)

東京大衆歌謡楽団 コンサート 《全席自由》 **前売券好評発売中**

公演日:9月24日(月) / 開演:午後2時(開場:午後1時30分)

前売料金:大人2,000円 高校生以下1,000円(当日各300円増)



あさご芸術の森美術館

☎(670)4111 ※9月2日までは休館日なし

(休)水曜日(水曜日が祝日の場合はその翌日)

海洋堂フィギュア展 会期:9月2日(日)まで

あさごアートフェスティバル2018 会期:8月26日(日)まで

第7回あさごアートコンペティション優秀作品展 会期:9月15日(土)～10月21日(日)

入館料 大人500円 / 高校・大学生300円 / 小・中学生200円(ココロカードで無料)



ヒメハナ公園ウツギの館

☎(676)4587 (休)月曜日

(月曜日が祝日の場合はその翌日)

岡本信二 写真展「彩」 出展者:岡本信二(豊岡市) 会期:8月10日(金)～26日(日)

児島 勝と仲間たち 出展者:児島勝(養父市) 会期:8月30日(木)～9月17日(月)

※開館:午前9時～午後5時 いずれの展示も最終日は午後3時で終了予定です



生野まちづくり工房井筒屋

☎(679)4448 (休)月曜日

(月曜日が祝日の場合はその翌日)

蔵ギャラリーの展示 8月 草木染【小西康博】



和田山図書館
あさご森の図書館
生野支所
☎(672)1700
☎(670)4710
☎(679)3544

『火のない煙は』

声沢央(新潮社)

作家の私が依頼された怪談小説特集。ふと過去のある体験が頭をよぎるが、できれば避けたい話ではあった。

しかし「神楽坂」というテーマが私の脳裏から離れず…。怪異は知らないうちに怪異の縁を呼び寄せられる。



読書時間をゆるりと



舌を鍛えるとき

平野浩彦P.H.P.エッセイ・ズグループ

『舌を鍛えるとき長生きできる!』
クチは気づかないうちに衰え、ささいな事から病気になることを「存じますか?」舌を鍛える事は、老化を防ぎ、健康と長生きにつながります。専門医が教える、日常生活での舌トレーニング方法をまとめた一冊です。

『ケンタウロスのポロス』

ロベルト・ビウミーニ岩波書店

主人公は、上半身が人間で下半身が馬というケンタウロスの若者・ポロス。
ある日、彼は荒くれ者の仲間の恨みを買ひ、報復を避けるため故郷を後にする。それは、ポロスを成長へと導く壮絶な旅のはじまりだった。



『アンデルセンのおはなし』

同じ村に、クラウスという名前の男が二人住んでいた。所持する馬の数が多い方を大クラウス、少ない方を小クラウスと人々は呼ぶことに。
ある日、小クラウスの馬が大クラウスに殺され…。懐かしい十四話をどうぞ。

調べもののお手伝いをします (レファレンスサービス)

日々の疑問の解決や、調査・研究のための情報収集など、職員がお手伝いします。
本を探しているときはもちろん、調べたいものがあるときも、お気軽におたずねください。

おはなし会

- ★毎週土曜日に「おはなし会」を開催しています
和田山図書館 午前10時30分～午後2時 / 午後4時30分～
あさご森の図書館 午前11時～午後3時15分～
- ★赤ちゃん向けおはなし会
和田山図書館 8月25日(土) 午前10時30分～
あさご森の図書館 8月23日(木) 午前11時～

休館日・お休み日

和田山・あさご 8月6日(月)・13日(月)・20日(月)・27日(月)・9月3日(月)・6日(木)・10日(月)・18日(火)・25日(火)
生野 8月4日(土)～6日(月)・11日(土)～13日(月)・18日(土)～20日(月)・25日(土)～27日(月)・9月1日(土)～3日(月)・8日(土)～10日(月)

ラジオ体操講習会・巡回みんなのラジオ体操会を開催しました

朝来市生涯学習推進員連絡協議会は、6月30日に「ラジオ体操講習会」を、あさご・ささゆりホール(新井)で、翌7月1日には、市内3会場で「巡回みんなのラジオ体操会」を開催しました。



これは、正しいラジオ体操を身につけ、健康な地域づくりを目指そうと、毎年この時期に開かれているもの。そのうち、講習会では、今年も講師を務めた、NHKテレビ・ラジオ体操指導者の岡本美佳さんから、参加した約100人の皆さんが指導を受けました。

黒川でホタルを見たよ! 第1回生野こども教室



7月1日、今年1回目となる「生野こども教室」を開催しました。この教室は、いろいろな体験を通じて、ふるさと生野に誇りを持つ人間に成長していくことを願い、生野地域の小学生児童を対象に実施しています。

今回は、奥銀谷地域自治協議会の皆さんの協力で「黒川でホタルを見学しよう!!」と題して、小学1年生から6年生までの合計18人が参加しました。

夕方に生野支所を出発し、薄暗くなる頃に黒川に到着しました。その後、黒川区長の奥藤修さんの案内でホタルがたくさん見られる場所へ移動しました。川沿いの道を歩いていると、次第にホタルの数が増え、しばらくすると、あたり一面にゲンジボタルが飛び交っていました。参加した子どもたちは、「ホタルおった!」「すごい!いっぱいおる!」と次々と歓声を上げ、ふるさとの自然の豊かさを体験しました。

あさごふれあいプール くじら通信

朝来市新井 172 ☎(670)4700

ブレイクダンス無料体験会



カッコイイ技を習得して、友だちをアツと言わせよう!! 片手倒立や頭を軸にした回転など、アクロバットの要素も強い人気のブレイクダンス。レッスンでは、全身を使い、回ったり跳ねたりという高度なレベルのパワームーブを初心者にも分かりやすく丁寧に指導します。

- ◎実施日 8月6日・20日・27日(各月曜日)
- ◎時間 午後6時10分～7時10分
- ◎対象 小学生
- ◎定員 20人(先着順)
- ◎参加費 無料 詳しくは、くじら受付まで。

8月の休館日

1日(水)/8日(水)/11日(土)/15日(水)/22日(水)/29日(水)

※地区水泳を実施しているため、午後2時30分～3時30分の時間は、25mプール、多目的プールの利用ができない日があります。詳しい日程は館内に掲示していますので、ご確認ください。

こんにちは、朝来市生涯学習センターです。

早朝からラジオ体操に集まってくる子どもたちの声が聞こえてきます。また、真っ黒に日焼けし、プール水泳から元気に帰ってくる子どもたちを見ると夏休みであることを実感します。

市民文化部生涯学習課では、各地区の生涯学習推進員で構成する朝来市生涯学習推進員連絡協議会を担当しており、「ラジオ体操講習会」や「巡回みんなのラジオ体操会」を開催して、ラジオ体操の普及振興等にも努めています。また、朝来市少年少女オーケストラの事務局を担当しており、和田山生涯学習センターを中心に活動しています。今月は朝来市少年少女オーケストラの活動の様子もご紹介いたします。

■ サマーコンサートを開催します

朝来市少年少女オーケストラは、平成2年に小学生を中心に結成して以来28年、着実にその歩みを進めています。小学生から社会人まで幅広い年齢の団員約80人が、互いに学び合い教え合いながら、団員一人ひとりがそれぞれの役割を果たすことができるよう、日々練習を積み重ねています。

そして、心をつなげて創りあげるハーモニーが、市民の皆さまをはじめ多くの人たちの心に響くことを願って、朝来市内はもとより、各地での演奏活動に努めており、今年も11月17日(土)の「第26回定期演奏会」、来年2月16日(土)の「春のコンサート」など、目標に向かって8月には強化練習にも取り組んでいきます。

また、多くの市民の皆さんに、フルオーケストラの演奏を楽しんでいただきたい、また、子どもたちに生の演奏を体で感じ

朝来市少年少女オーケストラ



てもらい「音楽を楽しみたい。」「楽器を演奏してみたい。」という気持ちを持ってほしいと願い、平成27年から毎年市内の小学校やこども園での「サマーコンサート」を開催しています。

今年も、8月7日(火)に、朝来市立大蔵こども園で開催します。どなたでもご参加いただけます。ぜひオーケストラの音色で心地よいひと時をお過ごしください。

朝来市少年少女オーケストラ「サマーコンサート」(入場無料)

★日時 8月7日(火) 午前10時～10時50分

★会場 大蔵こども園(宮田)

★曲目 指揮・南出信一(ライツ室内管弦楽団)

「アンパンマンのマーチ」、「サウンド オブ ミュージック」

モーツァルト作曲「後宮からの逃走」、みんなで歌おう「さんぽ」

■ 「あさごギネス」9種競技に挑戦

2018 あさご市スポレク大会を開催しました

「あさご市スポレク大会」は、生涯スポーツの普及啓発、誰もが気軽に参加できることを願って実施しているスポーツレクリエーションイベントで、「家族、友だちと一緒にスポーツを楽しみながらあさごギネスに挑戦しよう!」と朝来市スポーツ推進委員会が中心となって開催しています。

毎年この時期に実施しており、第9回を迎えた今年も、7月16日(海の日)に朝来市和田山体育センター(玉置)を会場に、217人の皆さんが参加しました。

この大会は個人競技と団体競技に分かれて、個人競技には「スリッパとばし」「なわとび30秒間チャレンジ」「キンボール投げ」「インディアカ(はね)とばし」「20mダッシュ」の5種目、団体競技には「小学生10人11脚」「小学生ぞうきんがけ50mリ

レー」「大なわとび」「アジャタ」の4種目があり、参加者はそれぞれの競技に取り組んでいました。

その結果、個人競技3種目3部門「なわとび30秒間チャレンジ:一般女子部門」「インディアカとばし:ジュニア低学年部門」「20mダッシュ:一般男子部門」で、これまでの記録を塗り替える新記録「あさごギネス記録」も生まれました。

大変暑さの厳しい中でしたが、参加した皆さんは熱心に、そして最後まで「あさご市スポレク大会」を楽しんでいただきました。来年も開催予定ですので、ぜひご参加ください。



■ 教室から飛び出して管外研修

ガーデニング講座(花のある暮らしコース)

市民講座では、教室から飛び出でての管外研修も実施しています。

ガーデニング講座(花のある暮らしコース)では、7月11日に管外研修を実施しました。まずは神河町吉富の「Hana+」さんでお庭の見学をしました。広いお庭に植物が所狭しと植えてありましたが、手入れの行き届いた庭は植物が生き生きとしていました。かわいい小物もアクセントになってお庭の演出の参考になりました。

姫路市書写の「花もんや」さん(花苗屋)では、先ほど見たお庭を参考にわが家にはどんな花が似合うかな?と皆さん真剣に花苗を選んでいました。指導に当たっている講師の中地はるみさん(物部区)や藤岡美恵子さん(比治区)のアドバイスを参考に、いい苗の選び方も勉強しながらのお買い物となりました。

講座では話をする機会の少ない受講生同士も、一日ゆっくりと好きなお花の話ができてすっかり仲良くなり、次回の講座を楽しみに帰路につきました。教室での実習では体験できない貴重な経験ができた一日でした。



おめでとうございます

兵庫県社会教育委員協議会表彰



宮田和男さん 山本葉未さん 巻野めぐみさん 田中けい子さん
(新井3区) (生野6区) (和田山新町区) (栃原区)

平成23年4月から、朝来市社会教育委員として、社会教育の推進・教育行政の発展に尽力されています。(7月4日付)

市長を表敬訪問 高砂リトルシニア 市内在住の5選手



高砂市の中学硬式野球チーム「高砂リトルシニア」に所属する、市内在住の5人の選手の皆さんが、7月25日から北海道札幌市で開催の「第9回林和男旗杯国際野球大会 北海道連盟創立45周年記念全国選抜野球大会」への出場を前に、7月18日、多次勝昭市長を表敬訪問しました。

ありがとうございます

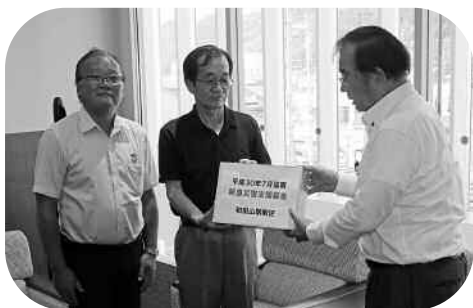
わだやま合唱団



7月12日、大阪府北部地震と西日本豪雨の被災地への義援金として、わだやま合唱団(団長・絹巻久雄さん(駅前区・写真中))から、5万円が市に寄附されました。

これは、同合唱団が6月10日に開催した「結成40周年記念演奏会」の収益金から寄附を受けたもので、市では、全額を日本赤十字社へ送ることとしています。

和田山駅前区



7月23日、西日本豪雨の被災地への義援金として、和田山駅前区(区長・田中吉紀さん(写真中))から、1万3,522円が市に寄附されました。

これは、7月14日、駅前区が開催した「駅前ふれあい元気まつり」の会場に募金箱を設置し集められたもので、市では、全額を日本赤十字社へ送ることとしています。

平成29年度 情報公開条例・個人情報保護条例の運用状況

■問い合わせ先 総務課 ☎(672)6115

平成29年度の情報公開条例と個人情報保護条例の運用状況をお知らせします。

○情報公開条例分

実施機関	請求件数 (申出件数)	決定などの内容				不服申し立て
		開示	部分開示	不開示	取り下げ	
市長	33	2	25	5	1	0
教育委員会	5	0	3	2	0	0
議会	3	0	2	1	0	0
計	41	2	30	8	1	0

○個人情報保護条例分

実施機関	請求件数 (申出件数)	決定などの内容				不服申し立て
		開示	部分開示	不開示	取り下げ	
市長	7	3	2	1	1	0
計	7	3	2	1	1	0

※その他の実施機関(選挙管理委員会、監査委員、農業委員会、固定資産評価審査委員会)に対しての請求はありませんでした。

地元就職を支援 朝来市就活サポートブック2019

■問い合わせ先 経済振興課 ☎(672)2816

市は、平成31年4月新卒採用を予定している市内58事業所を紹介する就活サポートブックを作成しました。

このサポートブックは、若者の地元就職と定着を目指して作成したもので、各事業所を写真付きで1ページずつ紹介。仕事の内容や過去3年間の採用状況や「奨学金返済支援制度」、「インターンシップ制度」、「短時間正社員制度」の項目も掲載しています。

生野、和田山、八鹿、但馬農業等各高等学校や市内各中学校、また関西を中心に大学・短大・専門学校など約300校やハローワークなどの就職支援機関、就職説明会でも配布するほか、市役所本庁舎経済振興課・各支所地域振興課でも無料で配布しています。



夏祭り

恒例の夏祭りが今年も盛大に開催されます。詳しい内容は、チラシ等でご確認ください。

生野夏物語 8月13日(月)・14日(火)・15日(水)

＜生野の盆踊り＞

【8月13日(月)】

会場：生野メインホール前

◎生野町観光協会イベント(午後5時30分～7時)

◎生野の盆踊り(午後7時～)・総踊り(午後7時30分～)

鉾山全盛期の昭和30年代に盛大に行われていた生野の盆踊りを復活。

【8月14日(火)】

会場：旧奥銀谷小学校・各地区(午後7時～)

生野踊り・昔踊り・播州音頭・江州音頭・但馬音頭の歴史ある盆踊りが各地域でよみがえります。

＜森垣の灯籠流し＞

【8月15日(水)】

会場：市川(生野中学校周辺・午後7時30分～)

先祖供養の灯籠が市川を彩り、お盆を締めくくります。

＜ふれあいテント村＞

【8月13日(月)～15日(水)】

会場：生野メインホール前駐車場(午前11時～午後10時)

■問い合わせ先 「生野夏物語」推進協議会 ☎(679)2233
(朝来市商工会生野支所内 生野ひいきの会事務局)

あさご夏祭り 8月16日(木)

会場：朝来グラウンド・朝来体育館周辺

◎ゆかたコンテスト ◎少年サッカー招待試合

◎ステージショー(漫才・歌謡ショー) ◎大抽選会

◎豪華花火大会(午後8時15分～) ほか

■問い合わせ先 朝来支所地域振興課 ☎(677)1165

山東夏祭り 8月18日(土)・19日(日)

会場：梁瀬小学校周辺

【8月18日(土)】 ◎名物造り物 ◎矢名瀬地蔵めぐり ◎昭和展

◎酒蔵音楽会 ①午後5時～②午後7時～(500円・中学生以下300円)

【8月19日(日)】 ◎名物造り物 ◎昭和展

◎生花展 ◎魚のつかみどり ◎金管バンド等演奏

◎山東音頭練り込み・扇子おどり

◎豪華花火大会(午後7時30分～) ◎盆おどり大会 ほか

■問い合わせ先 山東支所地域振興課 ☎(676)2080

和田山夏まつり和田山地蔵祭 8月22日(水)・23日(木)

会場：和田山4町、駅前、駅北

【8月22日(水)】 ◎名物造り物 ◎七とこ地蔵参りスタンプラリー

【8月23日(木)】 ◎名物造り物

◎枚田小・和田山中・和田山高校 金管バンド・吹奏楽部演奏

◎キッズダンス ◎よさこい踊り ◎フラダンス

◎音楽バンド演奏 ◎和田山虎臥陣太鼓

◎花火大会(午後7時30分～)

■問い合わせ先 和田山地蔵祭奉賛会 ☎080(4641)5323
和田山地域振興課 ☎(672)6137

苦情や手続きなどの相談を受け付けます 行政相談のお知らせ

■問い合わせ先 市民課 ☎(672)6120

毎日の暮らしの中で、国や市、特殊法人などの行政に対する苦情や手続きなどについて相談したいことはありませんか。行政相談委員は総務大臣から委嘱を受け、市民の相談相手として活動しています。

朝来市の行政相談委員は、次の4人の皆さんです。

小島 修一郎さん(生野) 中川 里美さん(朝来)

藤本 登志子さん(和田山) 足立 豊さん(山東)

相談は無料で、秘密は厳守しますので、お気軽にご相談ください。

【行政相談日について】

◆日時 偶数月の第3月曜日 午前10時～11時30分

◆会場 生野保健センター、朝来老人福祉保健センター、市役所本庁舎1階相談室、山東老人福祉センター(市内4か所)

※今年度は次の日程・会場で2人の相談員による合同相談を実施します。

◎8月20日(月) 生野保健センター
市役所本庁舎1階相談室

※朝来老人福祉センターと山東老人福祉センターでの相談は実施しません

◎2月18日(月) 朝来老人福祉センター
市役所本庁舎1階相談室

※生野保健センターと山東老人福祉センターでの相談は実施しません

税率が決まりました 平成30年度 国民健康保険税

■問い合わせ先 税務課(市民税係) ☎(672)6119

区分	医療給付費分	後期高齢者支援金分	介護納付金分	
所得割額	前年総所得金額から基礎控除(33万円)を控除した額に税率を乗じた額	6.6%	2.4%	2.3%
資産割額	当年中の固定資産(土地・家屋)税額に税率を乗じた額	12.3%	4.5%	6.2%
均等割額	被保険者1人あたりに賦課される1年間の金額	23,200円	8,600円	10,100円
平等割額	1世帯あたりに賦課される1年間の金額	20,400円	7,600円	6,500円
賦課限度額	1年間の国保税額の上限	580,000円	190,000円	160,000円

*納期は7月から3月までの年間9回です

《納付書で納付いただいている皆さんへ》

当初7月に納税通知書とともに全期分、第1～9期分の合計10枚の納付書を一括して送付しています。

期別ごとには送付しませんので、紛失されませんようご注意ください。

コンビニエンスストアでの納付が可能です。詳しくは、納付書裏面をご覧ください。

納期	7月	8月	9月	10月	11月	12月	1月	2月	3月
	1期	2期	3期	4期	5期	6期	7期	8期	9期

子どもたちの未来のために
子育て中の私たちが今できることを
一緒に考えよう！

人生を前向きに歩いていくための
～心の土台づくり～

今年は「平成30年7月豪雨」によって、朝来市内外で大きな被害が出てしまいました。被害に遭われた方におかれは精神的にも辛い状況になられたとお察しいたします。そしてそんな時に、「助けて」「手伝ってほしい」と言えること、また言える相手がいることは、その方が心を折られることなく、強くしなやかな人生を歩まれるためにとても重要なことだと思います。また、一旦はそうして辛い気持ちを受け止めてもらい、十分に英気を養うことができたならば、また自立した生活に戻られていくことでしょ。

このように、人間生きていれば、何かに依存して甘えたい時もあれば、自ら奮い立って自立していきたい時もあるものです。私は、この「依存と自立の行き来」が上手にできる人、つまり、甘えたい時に素直に甘えることができ、自分の意思で動きたい時に動くことができる人ほど、強くしなやかな人生を送られると考えています。

もしも上手に甘えることができなければ、人は孤独や不安に襲われ押しつぶされそうになりやすいでしょうし、自分の意思で動くことができなければ、ただひたすら何かに従うだけで自分らしく生きられず、ストレスが溜まりやすくなるでしょう。

このように、「依存と自立の行き来」が上手にできるか否かはその人の「生きやすさ」に大きく影響していくわけですが、このことを人材育成の観点で見た時に、我々大人は子どもに対してどのような取組ができるのでしょうか。私は、人は経験から多くを学んでいく生き物ですから、「甘えること

まえがわ しんすけ
前川 進介 さん

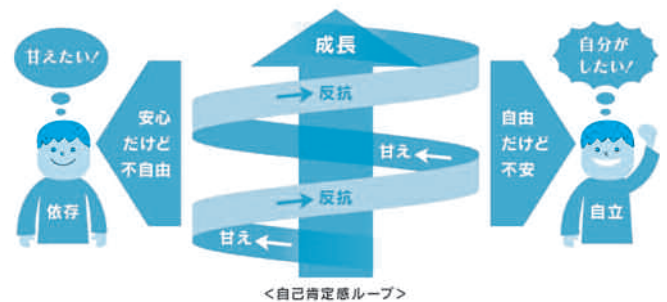


昭和53年(1978)丹波市生まれ
株みんなの村代表取締役
平成28年度から朝来市人財育成プロジェクトディレクターとして、ASAGOINGゼミU-18の講師や、自己肯定感を育むための言葉かけなどをまとめた冊子『子どもたちの未来のために子育て中の私たちが今できること』づくりに携わっています。

の成功体験」「自立して何かをすることの成功体験」を積み重ね、自己肯定感を育てていくことが、その子の「生きやすさ」に繋がっていくのではないかと考えています。

これを大人側から見ると、上手に甘えさせ、そして自立を促し、また甘えなくなった時には十分甘えさせる、この繰り返しができるような関わりが大切になります。

※詳しくは市ホームページに掲載しています
<http://www.city.asago.hyogo.jp/cp/0000007145.html>



このコラムでは、今月から来年3月までの期間にわたり、毎月具体例(大人と子どもの関わりによって生じる子どもの変化や行動パターン)を挙げながら、子どもの自己肯定感を高める関わり方について考察していきます。来月は情緒不安定や依存症になりやすい原因と、その予防について取り上げる予定です。このコラムの内容は子育てに限らず、日常のさまざまな場面で応用ができると思いますので、ぜひご一読ください。(総合政策課 ☎(672)6110)

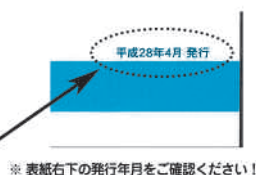
南但クリーンセンターからのお願い
「家庭ごみの分別とリサイクルの手引き」をご確認ください

■問い合わせ先 南但クリーンセンター
☎(670)3366 FAX(670)3367(和田山町高田817-1)
<http://www.nantan.hyogo.jp/html/clean.html>



ごみを収集に出されたり、南但クリーンセンターに持ち込まれたりする際は、南但広域行政事務組合が発行している「家庭ごみの分別とリサイクルの手引き」(平成28年4月発行)の内容をご確認ください。

古い手引き(平成25年3月に朝来市と養父市でそれぞれ発行されたもの)をご覧の場合は、ごみの出し方や対象となるごみの種類が違ってきます。必ず新しい手引き(平成28年4月発行)をご覧ください。



家庭ごみの分別とリサイクルの手引き(平成28年4月発行分)

「家庭ごみの分別とリサイクルの手引き」をお持ちでない場合は、南但クリーンセンター、市役所本庁舎市民課、各支所地域振興課で配布しています。

福祉車両での通院等をサポートします 朝来市外出支援サービス

■問い合わせ先 高年福祉課 ☎(672)6124

●サービスの内容

自宅と医療機関、または、自宅と機能訓練施設との間の送迎にかかるタクシー*運賃を、一定の割合で割引するサービスです。

外出支援サービス利用認定証と、サービス利用確認票を交付します。サービスを利用する際は、タクシー乗車時に認定証を運転手に提示し、運賃内自己負担分をタクシー事業者にお支払いいただきます。

※ここでいう「タクシー」とは、福祉車両のことをいいます。

普通車両のタクシーに乗車する場合は、サービス利用はできません。(福祉車両の例…車いす対応スロープ車、回転シート車、ストレッチャー対応リフト車 など)

●対象となる人

在宅で生活され、①～③のいずれかに該当し、一般交通機関(アコバスを含む)を利用することが困難な人。

- ①要介護・要支援の認定者で、通常歩行に必ず介助者の支援が必要な人
- ②身体障害者手帳の交付を受けている人のうち、重度の下肢

機能・体幹機能障害のため、車いす・ストレッチャーを使用しなければ外出の困難な人、または、その他の身体障害によって通常歩行に必ず介助者の支援が必要な人

- ③療育手帳のA、B1、精神障害者保健福祉手帳の1級、2級の交付を受け、通常歩行に必ず介助者の支援が必要な人

●自己負担割合と公費負担限度額

区分	自己負担割合	年間公費負担限度額
生活保護受給者 老齢福祉年金受給者	負担なし	30万円 (36万円)
世帯全員が市民税非課税	運賃の10%	27万円 (32万4千円)
世帯の誰かに市民税が課税されているが、本人は市民税非課税	運賃の25%	22万5千円 (27万円)
本人が市民税課税	運賃の50%	15万円 (18万円)

※()内の金額は、人工透析を受けている人の限度額。

●サービス利用可能区域

朝来市、養父市、豊岡市、神崎郡の区域内で、自宅と医療機関、または、自宅と機能訓練施設との送迎に限ります。

(例) 姫路市まで通院する場合、神崎郡内までを利用区間とし、神崎郡から遠方は自己負担とします。

※自宅から、医療機関や機能訓練施設以外のサービス利用はできません。



地域包括支援センターの

「住み慣れた地域で住み続けること」を目指した体制づくり 朝来市地域包括ケアシステムのビジョンについて

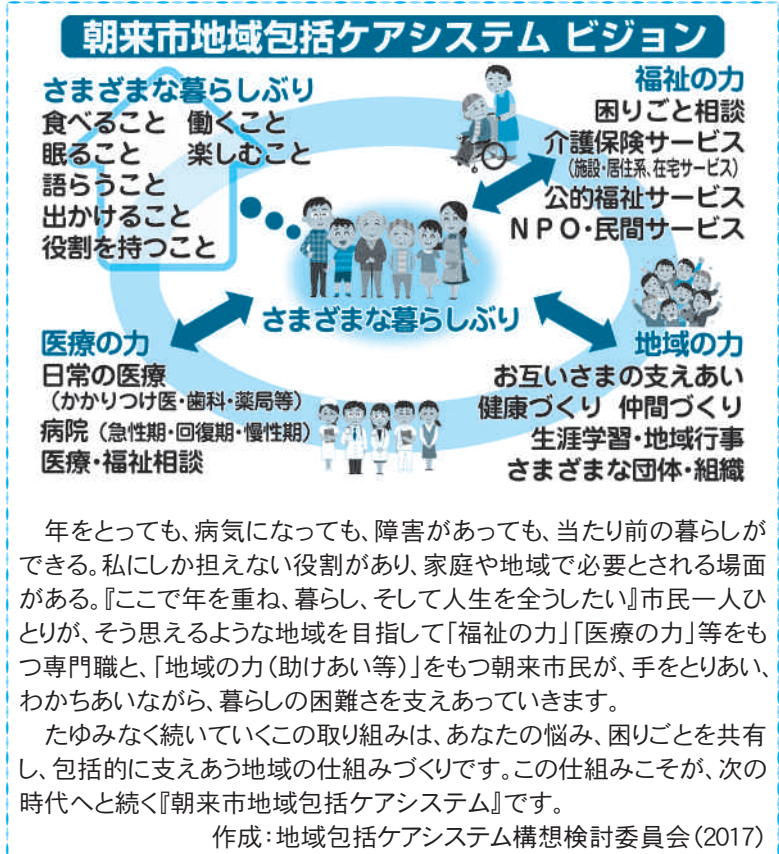
平成30年6月、朝来市の高齢化率は33.6%、ひとり暮らし高齢者は約2,100人を超え、寝たきり、あるいは、老々介護の世帯も増えてきています。このような状況の中、朝来市では、地域包括ケアシステムを推進するために、専門職や関係機関の協力を得て、さまざまな取り組みを行ってきました。しかしながら、近年、認知症の人や身寄りのない人などへの支援にあたり、福祉・医療の専門職だけでは、一人ひとりの暮らしを支えることが難しい現実もありました。

そこで、平成29年度、地域包括ケアシステム構想検討委員会を立ち上げ、朝来市の誰もが住み慣れたこの地域で、住み続けることができる体制づくりを目指した『ビジョン』を検討しました。

このビジョンは、一人ひとりの当たり前の暮らし(食べること、働くこと、眠ること等)を継続するために、福祉と医療の力だけではなく、地域の力も合わせながら、お互いの支えあいの中で暮らし、年を重ねていきたいという願いが込められたものです。

身近なところで、暮らしに困難を抱える高齢者がおられる場合には、ぜひ、地域包括支援センターへご連絡ください。

私たち専門職も、地域の皆さんと一緒に、その暮らしをサポートしたいと思っています。



■問い合わせ先 朝来市地域包括支援センター ☎(672)6125

～健康あさご21～ 健診で体のチェックを怠らずメタボとがんを予防しよう
平成30年度 朝来市総合健診を実施しています



総合健診は、特定健診(特定基本健診)とあわせて肺・胃・大腸・前立腺がんの各検診や、肝炎ウイルス検診、腹部エコー検診、骨粗しょう症検診を同日に実施するものです。

8月29日(水)～30日(木):生野メインホール(口銀谷)

9月25日(火)～28日(金):朝来体育館(立脇)

☆申し込みをしていない人で、受診を希望する場合は、お早めに地域医療・健康課までご連絡ください。

【健診(検診)を受けて、自分の健康管理に生かしましょう】

生活習慣病は、日本人の死因の半数以上を占めています。しかし、初期には自覚症状があまりなく、気がついた時には重症化していることもあります。

生活習慣病の早期発見のためにも、年に1回、健診(検診)を受けましょう。そして、結果から見えてくる体の変化に着目し、自身の健康管理に生かすことが大切です。

市の各種健診(検診)の結果は、受診後1か月ほどで送付します。受診された健診(検診)の結果を確認していただき、精密検査が必要と判断されたら、「何も症状がないから…」と放っておかず、早めに精密検査を受けてください。

精密検査の受診について、ご不明な点は、地域医療・健康課までご相談ください。

こころの悩み、一人で抱えていませんか?～まずは、お電話ください～

ひとりで悩んでいませんか?こころの悩みに専門医や心理士が応じます。お気軽にご相談ください。

こんなことはありませんか?

- 自分自身に悩みがある、イライラする、わけもなく涙が出る
- 職場や家庭の人間関係で疲れてしまった
- 眠れない、あるいは眠っても寝た気がしない
- こもりがちになる、不登校、仕事に行けない…

《朝来市 こころのケア相談》

開催日	会場	相談員
8月22日(水)	生野保健センター	医師
9月14日(金)		心理士
10月16日(火)	朝来市保健センター	医師
11月21日(水)		心理士

朝来市ホームページにも日程を掲載しています。相談の申し込み・問い合わせは、地域医療・健康課(☎672-5269)

《兵庫県朝来健康福祉事務所 こころのケア相談》

開催日	会場	相談員
8月16日(木)	朝来健康福祉事務所	医師

《兵庫県朝来健康福祉事務所 若者のこころのケア相談》

開催日	会場	相談員
11月14日(水)	朝来健康福祉事務所	心理士

相談の申し込み・問い合わせは、朝来健康福祉事務所地域保健課(☎672-0555)

※いずれの相談も…相談は無料で、秘密は厳守します。事前に電話で予約をお願いします。

※日程は11月までの予定です。

今後の予定は広報等に順次掲載します。

栄養と調理の「いろは」を学べる教室です
「男性栄養教室」を開催します(夜間)



「男性栄養教室」では、初めて台所に立つ人、調理は初心者という人でも参加でき、調理の基本や健康づくりに役立つ食生活・栄養について学べます。『つくった料理を家族に食べてもらいたい』『自分の料理の腕を磨きたい』とお思いの皆さん、ぜひご参加ください。楽しく学びましょう!

夜間に実施しますので、お仕事帰りでもお気軽にご参加ください。お待ちしております。

- ◆対象 朝来市内に在住の成人男性 定員20人
- ◆内容 健康づくりのための栄養のミニ講話と調理実習
- ◆日時(全3回) ※参加費無料

	1回目	2回目	3回目
開催日	9月4日(火)	9月19日(水)	10月17日(水)
時間	午後6時30分～8時30分(2時間)		
テーマ	“健康は食事から” 主食・主菜・副菜を揃えよう	“うま味活用術” 天然だしのとり方と おいしい手作り豆腐	“栄養満点!” ふるまい料理” 魚を捌いてみよう

- ◆会場 朝来市保健センター(法興寺)
 - ◆持ち物 エプロン、三角巾、手ふきタオル、筆記用具
- 8月31日(金)までに電話で、地域医療・健康課までお申し込みください。定員になり次第締め切ります。

南但休日診療所《8月・9月診療日》

【診療日】

- ◎8月…5日(日)、12日(日)、14日(火)、19日(日)、26日(日)
- ◎9月…2日(日)、9日(日)、16日(日)、23日(日)、30日(日)

【受付時間】 午前8時30分～11時30分、午後1時～4時

【診療科】 内科、小児科

【場所】 法興寺378-1(朝来市保健センター併設)

【その他】 受診の際は、あらかじめ電話での連絡をお願いします。保険証、医療証、診療費を必ずご持参ください。

【連絡・問い合わせ先】 南但休日診療所(☎672-5269)



健康カレンダー

8/16～9/15

月	日	曜日	内容	場所
8月	17	金	育児相談・すまいるひろば	朝来市保健センター
	20	月	健康セミナー(脂質異常症①)	朝来市保健センター
	22	水	離乳食教室 こころのケア相談(要予約)	朝来市保健センター 生野保健センター
	23	木	8か月児健診	朝来市保健センター
	28	火	ぱくぱく離乳食教室	朝来市保健センター
	29	水	総合健診	生野メインホール
	30	木	総合健診	生野メインホール
	9月	4	火	健康セミナー(運動)
5		水	3歳児健診	朝来市保健センター
6		木	1歳6か月児健診	朝来市保健センター
7		金	健康セミナー(脂質異常症②)	朝来市保健センター
14		金	こころのケア相談(要予約) ウォーキング市民モニター①	朝来市保健センター 朝来市保健センター

※乳幼児健診については、いずれも該当児に個別通知します。



健康コーナー

■問い合わせ先
地域医療・健康課
☎ 672 - 5269 (朝来市保健センター)

受け忘れていませんか？ 定期の予防接種

定期の予防接種は、予防接種法で接種の対象者(接種できる年齢)や接種期間が定められています。

感染症などの流行が少ない時期の、体調のよい時に早めの接種をおすすめします。

対象の期限内に受けることができなかった場合は、任意接種となるため接種に費用がかかりますので、ご注意ください。

子どもの定期予防接種

病気にかかりやすい年齢を考慮し、接種に適した時期があります。母子健康手帳の予防接種の記録を見て、受け忘れている予防接種がないか確認しましょう。また、該当の年齢になれば、忘れないように必ず接種を受け、病気を未然に防ぎましょう。

【予防接種の目的】

- * かかると重症になり、重い後遺症をもたらすことが多い病気(感染症)にかからないため。
- * 感染症の流行を予防するため。

【予防接種の種類】 インフルエンザ菌 b 型(Hib)、小児用肺炎球菌、B 型肝炎、4 種混合(ジフテリア・百日せき・破傷風・ポリオ)、2 種混合(ジフテリア・破傷風)、BCG、麻しん風しん混合、日本脳炎、水痘、ヒトパピローマウイルス(HPV)※1

※1…現在、積極的な接種勧奨を差し控えています。

高齢者の定期予防接種

対象…市内に住所がある対象者のうち、接種を希望する人。

◆高齢者肺炎球菌

対象者には 4 月に個別通知を行っています。

接種を受けるには、一部自己負担(2,000 円)が必要です。

【平成 30 年度の対象者】

対象…次に該当し、過去に肺炎球菌ワクチンの接種を受けたことがない人。

①今年度、満 65・70・75・80・85・90・95・100 歳になる人。

65 歳	昭和 28 年 4 月 2 日 ~ 昭和 29 年 4 月 1 日
70 歳	昭和 23 年 4 月 2 日 ~ 昭和 24 年 4 月 1 日
75 歳	昭和 18 年 4 月 2 日 ~ 昭和 19 年 4 月 1 日
80 歳	昭和 13 年 4 月 2 日 ~ 昭和 14 年 4 月 1 日
85 歳	昭和 8 年 4 月 2 日 ~ 昭和 9 年 4 月 1 日
90 歳	昭和 3 年 4 月 2 日 ~ 昭和 4 年 4 月 1 日
95 歳	大正 12 年 4 月 2 日 ~ 大正 13 年 4 月 1 日
100 歳	大正 7 年 4 月 2 日 ~ 大正 8 年 4 月 1 日

②接種日に 60 歳以上 65 歳未満で、心臓、腎臓、呼吸器、免疫機能に一定の障害を有し、主治医が必要と認めた人。
※平成 31 年 4 月以降は昭和 29 年 4 月 2 日 ~ 昭和 30 年 4 月 1 日生まれの人のみ接種対象になる予定です。

◆高齢者インフルエンザ

10 月からの実施を予定しています。

広報や隣保回覧などで、あらためてお知らせします。

※予防接種に関するご相談やご質問は、かかりつけ医、または、地域医療・健康課へ。

ご存じですか「栄養の日・栄養週間」

皆さんは「栄養の日・栄養週間」をご存じですか? 昨年から(公社)日本栄養士会では、8(エイト)と 4(よん)で 8 月 4 日を「栄養の日」、8 月 1 日 ~ 7 日を「栄養週間」に制定し、国民一人ひとりの「栄養をたのしむ」生活を応援する日としています。



【栄養とは?】

食べることで、必要な栄養素を体内に取り込みカラダをつくり、その代謝を通じて生命を維持する。この一連の営みを「栄養」と言います。私たちは「栄養素」を摂ることのみを目的に食事をしているわけではありません。空腹感を癒やし、料理を味わい楽しむもの、その結果として、食物から栄養素を摂っています。

あなたのカラダを正しくつくる、「新栄養習慣 8」

今回は 8 つの「新栄養習慣」から一部抜粋して紹介します

●「よい眠り」は朝ごはんから生まれる習慣

睡眠の質は、朝ごはんが影響すると言われています。朝ごはんは体内ではつくられない必須アミノ酸の 1 つであるトリプトファン(乳製品、大豆製品、肉類に多く含む)を摂ることで、質の良い睡眠に必要なホルモン(メラトニン)がしっかりと分泌されます。「よい眠り」のためにも朝ごはんを食べる習慣をつけましょう!

●偏った食生活でも+(ぷらす)1 でバランス習慣

普段忙しくて、食事はおにぎりや麺・パンだけなど、主食だけで食事を済ましがちな人は、惣菜やサラダを追加するだけでビタミンが摂れるメニューに変わります。さらにヨーグルトや卵などのたんぱく質を追加すると、栄養のバランスがぐんと良くなります。「+1 の栄養習慣」を始めてみましょう!

【「+1 の栄養習慣」レシピ】

1 品でたんぱく質㊟、ビタミン㊢、カルシウム㊦をプラス
鶏むね肉とチーズのさっぱり炒め

材料	分量(2人分)	作り方
鶏むね肉㊟	100 g	①鶏むね肉は一口大に切る。アスパラガスは斜め切りに、プチトマトとチーズは食べやすい大きさに切る。
プロセスチーズ㊢	2 個	
アスパラガス㊢	4 本	②フライパンにサラダ油を引き、中火で鶏むね肉を色が変わるまで炒める。
プチトマト㊟	6 個	
塩	少々	③②の中にアスパラガスを加え、火が通るまで炒め、塩、こしょうで味を調える。
こしょう	少々	
レモン汁㊢	大さじ 1/2	④器に③、プチトマト、チーズを盛り付け、レモン汁をかけてできあがり。
サラダ油	小さじ 2	

《1 人当たりの栄養素》

エネルギー:175 kcal たんぱく質:16.8 g 塩分:1.1 g

「栄養の日・栄養週間」特設サイト [栄養習慣はじまる](#) [検索](#)

(※今回一部紹介した「新栄養週間 8」も掲載されています)

朝来市ではホームページに、食と栄養に関する情報を掲載しています。こちらぜひご覧ください。

朝来市ホームページ(<http://www.city.asago.hyogo.jp/>)

トップページ → 市民のみなさまへ → [健康](#) 食と栄養

または [朝来市 食と栄養](#) [検索](#)

こんなことあるでー! あったでー!

イベント情報、お便りなど、明るい話題をお気軽にお寄せください。



市民のひろば

秘書広報課 ●Tel:672-6113 ●Mail:hishokouhou@city.asago.lg.jp

徳本上人ゆかり石碑をたずね和歌山県から来訪



7月15日、江戸時代後期に全国を行脚した、徳本上人の生誕地である和歌山県日高町から、ゆかりの石碑をたずね、40人の皆さんが、朝来・養父両市を訪問しました。

徳本上人は浄土宗の念仏行者で、上人の独特の筆跡をもとに「南無阿弥陀仏」と刻まれた石碑「名号石」が全国に千基以上あると伝わり、南但にはおよそ30基が残されています。

訪れた一行は、上人の生誕地に建つ誕生院の畠山澄男住職をはじめとする皆さん。朝来市内では、生野町口銀谷の東西寺をはじめ、生野新町、岩津や物部、竹田の加都、栄町など、現在も地域の皆さんによって大切にされている名号石をめぐるしました。

交流レク大会 朝来市健康福祉大学

朝来市健康福祉大学は「交流レク大会」を、6月23日、与布土体育館(旧与布土小体育館・満県)で開催しました。

この大会は、学生の皆さんがレクリレーションゲームを通して、交流と親睦を図る機会として、毎年この時期に開いているものです。今年も参加した皆さんは、赤白対抗でゲームを行い、カーリングにちなんだ新種目の「カボリング」や、20人が力を合わせ頭の上や股の間をくぐらせ、バスケットボールを運ぶ「順送球」などのプログラムやフォークダンスなどを楽しみました。

また、休憩時間には、和田山虎臥陣太鼓による、勇壮な太鼓の演奏を体験しました。



レティシア Laëtitiaの ぺちゃくちゃ話や~!

第十一話 言葉遊び

フランスも日本もユーモアが分かるのに、考え方が違うので、互いのユーモアは大体通じないです。

フランス語で話すときは、日本語でよくあるあいまいな表現はせず、直接的に言いたいことを言います。ですが、意味合い・含み・皮肉などのような言葉遊びが大好きです。逆に、日本人のユーモアはダジャレが大人気なようです。日本人の友だちへ皮肉的に「それは大好きな～」と言ったら、それを本当に大好きとってしまいます。

対策としては来日してから、自分のユーモアを変えて、日本語で簡単にできるダジャレを言うことにしました。鹿は仕方ない。生姜ない。阿寒というところなのに行ってきた。稚内って分かんない。さすが、日本語でしかできないダジャレですね。

(秘書広報課国際交流員 ルヌブ・レティシア)



誰もいない場合、私はいない(あなたもいなかったら誰もいないということ) レーモン・ドゥヴォス、ベルギーの喜劇俳優の言葉

あさぶら ASAGO CITY PORTAL SITE ASABURA

今月の朝来 イチオシの話題



竹田松明祭(たいまつまつり) 2基の大松明
【撮影地】和田山町竹田

高さ約6メートルにおよぶ大松明に火を灯し、火事災難の無事を祈るお祭りで、江戸中期に竹田地区を襲った大火災の後、再びこのような災難にあわないようにと、愛宕神社に大松明を奉納したことが起源と言われています。夜空に立ち上る火柱、パチパチと耳あたり良く弾ける火の粉に、また夏が来たんだなど感じるお祭りです。

<http://www.asabura.jp/> 検索 あさぶら 朝来市

あなたはまちの未来 ASAGOING なひと

No.32 パンケーキ&コーヒー「point(ぼわん)」

高橋 麻弥子さん(竹田上町区)



【プロフィール】 昭和 52 年(1977)神奈川県横浜市出身。東京の広告代理店で求人広告の営業アシスタントとして勤務していましたが、飲食業界で経験を積まれたご主人と、「自分たちの店を構えたい。」という夢をかなえるため、朝来市への移住を決意。平成 29 年に竹田インキュベーション施設「段々」で「point(ぼわん)」を開店。移住起業支援事業を活用し、今年 3 月には空き家バンクで見つけた民家を改築、現在地でリニューアルオープン。「スイーツとしてのパンケーキはもちろん、食事感覚で食べられるボリュームのあるメニューも取りそろえています。」

【「ぼわん」とは?】 フランス語で「点(point)」を意味する「ぼわん」。観光客や地域の方々気軽に足を運んでもらえる地域拠点の 1 つとなるようにとの思いが込められています。「気軽に世間話をしに来てくれるお客さまがいることに感謝しています。作りたてのメニューをすぐに提供することにこだわっています。」

【今後の展望】 「ゆくゆくは朝来市で生産された食材を取り入れたメニューにもチャレンジしていきたい。」と意気込む高橋さん。「観光で来られるお客さんにホッと一息ついてもらえる場所であるとともに、日ごろからお世話になっている、地域の皆さんにとっての、憩いの場所でありたい。」と話します。

暮らしの情報コーナー

No. 105 強引な布団の訪問販売に注意

事例

突然「布団を見せてほしい」と女性が訪問し、家に上がり「汚れているし体に悪いので新しく購入したほうがいい」としつこく勧めてきた。断って帰ってもらったが、しばらくして男性と一緒に羽毛布団を持ってきた。断っても「ひと月 1 万円の支払いだから大丈夫」などと勧誘され、根負けして承諾してしまった。クレジット会社の書類を書くときに初めて、総額が約 50 万円と高額であることを知った。解約したい。(70 歳代、女性)

強引に高額な契約をさせられる、布団の訪問販売の相談が後を絶ちません。ドアを開ける前に訪問者や用件をよく確認し、必要なければきっぱり断り、事業者を家の中に入れないことが大切です。一人では対応せず、家族や近所の人など周囲の人に同席してもらうようにしましょう。家族や周囲の人も、高齢者の家に不審な訪問者が来ていないか、家の中に不要な品物や契約書がないかなど、日ごろから気を配りましょう。契約しても、クーリング・オフや契約の取り消しができる場合があります。消費生活センターへ早めにご相談ください。

■不審に思ったとき、困ったときには…消費生活相談

市消費生活センター ☎672-6121(市民課内)
消費者ホットライン ☎188(いやや)



編集後記 ▼このコーナーでも何度か紹介している、史跡生野銀山のマネキンアイドル「GINZAN BOY」(ギンザンボーイズ)ですが、このほど 2 作目のシングル発表へ向けて、プロモーションビデオの撮影がありました。▼私も、少し現場を拝見させていだいたのですが、生野銀山だけでなく、神子畑鉄橋などでも撮影が行われ、1 作目と同様、力が入った作品となるようです。▼6 月の「総選挙」で選ばれた「鑿(のみ)セブン」のメンバーはもとより、「E☆O」も出演するかも。公開は 8 月 8 日(発破の日)の予定で、詳しくは、シルバー生野ホームページなどでご確認ください。▼また、ビデオをご覧になったら、ぜひ、撮影スポットにも足を運んでみてはいかがでしょうか。ご存じのとおり、生野銀山の坑道は、夏でも寒いくらいの涼しさですよ。◎



あさこいひと便り

朝来市地域おこし協力隊
「あさこいひと」のメンバーが
毎月交代で執筆します！

【8月号】新メンバー2人が着任!!

《今月の担当》協力隊新隊員

朝来市の「地域おこし協力隊」では、7月から、新たに2人の仲間を迎えました。

これで、朝来市内で活動する地域おこし協力隊員は5人となりました。市役所や地域自治協議会などで、それぞれの地域課題の解決等に向けて活動していきますので、皆さんの温かいご支援をよろしくお願いいたします！



にしむら ちあ 西村 知亜 隊員 (黒川温泉・黒川区)

朝来市の皆さま。はじめまして。大阪から来ました西村知亜と申します。7月から地域おこし協力隊として週末しかバスの来ない秘境、生野町黒川区に女一人で引っ越ししてきました。

黒川温泉の集客力アップにつながるPR活動や、ここを拠点とし特産品の販売推進をしたり地元の皆さまと黒川地域の活性化へのイベントなどを企画したり、大好きなアウトドアを通じてたくさんの方に黒川の自然を体験してもらいたいと思います。

引っ越してきて間もないのですが、地域の皆さまの温かい支援のおかげで黒川の一人暮らしもとても充実しており、これからは活動と同時にDIYなどで、自宅の改装や未経験の野菜作りなどにもチャレンジしていき、縁があり人生の再スタートに選んだ朝来暮らしを楽しみながら、地域の皆さまと活動していきます。

これまでの私の経験や知識で精いっぱい頑張っていきますのでよろしくお願いいたします。



たくち りょう 田口 亮 隊員 (与布土地域自治協議会)

朝来市にお住まいの皆さま、はじめまして。大阪から引っ越しをして来ました、田口亮と申します。

7月から山東町の与布土に住んでいるのですが、夜に庭先からでも見られる蛍や、晴天の日のきれいな星空など、本当に自然の豊かな風土に驚いております。それに周囲の方々が親切でいろいろと気にかけてくださり、楽しく新生活を送ることができています。

大学を卒業以来、建築用や工業用の塗料を製造・販売する会社に勤務しておりました。これからは今までとは大きく異なり、農業に関わる仕事をするようになります。

私は与布土地域自治協議会に所属しており、担い手のいない田畑の保全や耕作放棄地の活用など、日本の中山間地域が抱える問題を解決する取り組みに従事する予定です。

もっともっと朝来市が盛り上がり、市内の交流人口や移住者の数が増えるような活動をしていきたいと考えております。これからどうぞよろしくお願いいたします。

あなたはまちの未来 ASAGOiNG

朝来市のシティプロモーションは、まちに関わる「あなた」が主役です。モノや文化、自然や景観はもちろん、ここに暮らし、まちを愛し、現在進行形でまちのために活動している、市民一人ひとりが何よりも魅力です。「あなた」が主役となり、まちの魅力を届けていける、そんなシティプロモーションをめざしています。

