



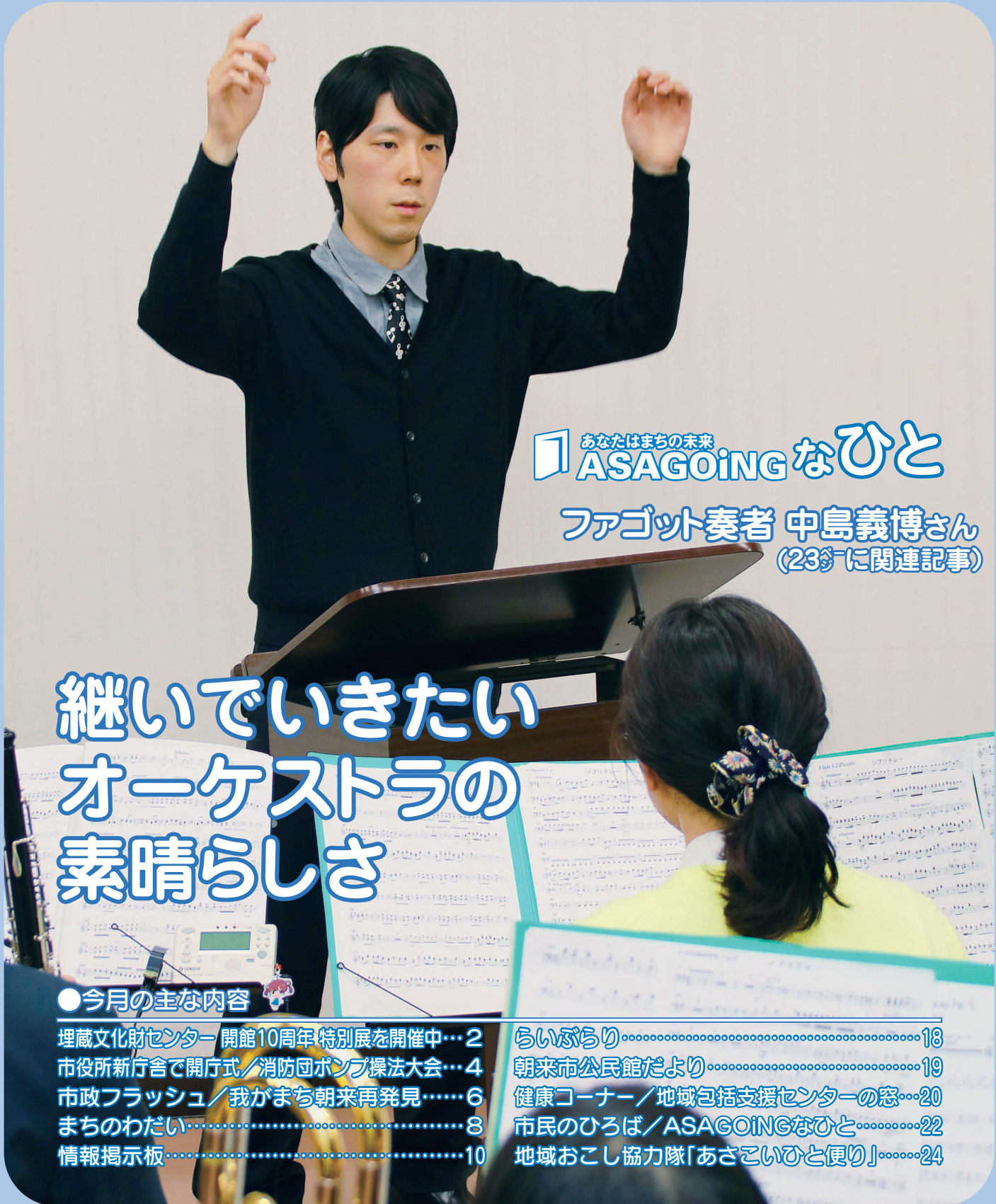
広報

# 朝来

あさごい

2016  
7  
July  
No.136

あなたが好きなまち・朝来市



## あなたはまちの未来 ASAGOING なひと

ファゴット奏者 中島義博さん  
(23頁に関連記事)

## 継いでいきたい オーケストラの 素晴らしさ

### ●今月の主な内容

- 埋蔵文化財センター 開館10周年 特別展を開催中...2
- 市役所新庁舎で開庁式/消防団ポンプ操法大会...4
- 市政フラッシュ/我がまち朝来再発見...6
- まちのわだい...8
- 情報掲示板...10

- らいぶらり...18
- 朝来市公民館だより...19
- 健康コーナー/地域包括支援センターの窓...20
- 市民のひろば/ASAGOINGなひと...22
- 地域おこし協力隊「あさごいひと便り」...24

# 埋蔵文化財センター「古代あさご館」10周年特別展を開催中



**特別展「鳥と翔ける王」池田古墳出土資料一斉公開**  
**会期 9月25日(日)まで(月曜休館・祝日の場合は翌日)**  
**会場 朝来市埋蔵文化財センター「古代あさご館」特別展示室**

「古代あさご館」をアピールするために登場した「ちやすりん」  
 いまでは朝来市を代表するマスコットキャラクター



「水鳥形埴輪」(池田古墳出土品 兵庫県立考古博物館蔵)

## これまでの発掘成果を一挙公開

但馬地方最大の前方後円墳である「池田(いけだ)古墳」(和田山町平野)は、昭和46年に、国道9号線のバイパス工事に伴い、すぐ西にある「城ノ山(じょうのやま)古墳」(東谷)とともに、発掘調査が行われたのをきっかけとして、これまでにさまざまな調査が行われてきました。

その結果、日本国内では最多となる30体以上の「水鳥形埴輪(みずどりがたはにわ)」が出土したほか、古墳の外表を飾り立てる「葦石(ふきいし)」「や、儀礼を行ったと考えられる「造出(つくりだし)」、墳丘と外部をつなぐ「渡土堤(わたりどて)」が、全国で初めて、ほぼ完全な形で見つかるなど、成果が上がっています。

朝来市埋蔵文化財センター「古代あさご館」では、開館10周年を記念し、これら調査からわかった結果をはじめ、講演会・体験教室などを通じてさまざまな角度から紹介する、特別展「鳥と翔(か)ける王」池田古墳出土資料一斉公開を、好評開催中です。写真の水鳥形埴輪をはじめ、これまでの発掘成果を公開しています。ぜひお越しください。

開館から10周年  
 朝来市埋蔵文化財センター「古代あさご館」

平成18年7月に開館した、朝来市埋蔵文化財センター「古代あさご館」。

道の駅「但馬のまほろば」(北近畿豊岡自動車道・山東PA)のとなりに建つこの施設は、市内各地の遺跡から出土した貴重な出土品を適切に管理し、調査研究を進め、その成果を広く一般に公開することを目的としています。

※写真・オープンを記念するアーパカットにのぞむ関係者

また、平成22年4月には、関連施設として「茶すり山古墳公園」茶すり山古墳学習館がオープンしました。



## 参加してみませんか？ 体験学習



「まが玉づくり」「まが玉ストラップづくり」「土器づくり」「ちやすりんペーパーフラット」などが楽しめます。(有料)また、特別展などにあわせ、体験教室、埴輪づくりなども行っています。

※写真・昨年夏に開催した「水鳥形埴輪作り教室」

## 「特別展」鳥と翔ける王～池田古墳出土資料一斉公開～

- ◆会期 9月25日(日)まで(月曜休館・祝日の場合は翌日)  
午前9時～午後5時(入館は午後4時30分まで)
- ◆会場 古代あさご館 特別展示室(山東町大月)
- ◆観覧料 100円  
※中学生以下、65歳以上、障害者手帳をお持ちの人は無料

### 【特別展関連】

#### 特別講演会

- ◆演題 翼あるモノたち～儀礼における、人と鳥のストーリー～
- ◆講師 千家和比古さん(出雲大社・権宮司)
- ◆日時 7月23日(土)午後1時30分～3時
- ◆会場 あさご・ささゆりホール(新井)
- ◆聴講料 無料
- ◆定員 200人 ※事前の申し込み不要

#### はにわ職人に挑め！実物大の水鳥形はにわ作り

- ◆日時 ①8月6日(土) ②8月7日(日) 午前10時～午後4時  
※どちらか1日で完成させますが、当日の持ち帰りはできません。  
乾燥後、12月3日(土)～4日(日)に同施設にて野焼き焼成します。  
※6日開催分は定員に達しました。ありがとうございます。
- ◆会場 古代あさご館 体験学習室
- ◆参加料 500円(材料代)
- ◆定員 10組(各日5組ずつ)  
※申し込みは古代あさご館にて受け付けます(電話・ファクスも可)  
※汚れてもよい服装でお越しください

#### ゆらゆらゆれる♪水鳥形はにわのモビール作り

- ◆日時 9月25日(日)までの土・日・祝日  
午前9時～11時まで、午後1時～3時までの間で受け付け
- ◆会場 古代あさご館 体験学習室
- ◆参加料 300円(材料代)
- ◆定員 1日先着10セット ※事前の申し込み不要



### 池田古墳の概要(兵庫県指定史跡)

池田古墳は、5世紀前半につくられた、当時但馬を治めていた王の墓と考えられています。

墳丘の全長が134.5m、まわりの濠(周濠・しゅうごう)も含めると160mと推定される三段築成の前方後円墳で、但馬では最大、県内でも4番目の規模を誇ります。

以前から存在する但馬地方のほかの王墓と異なり、墳丘の構造や出土遺物などからも、畿内の大和王権に直結していたようすがうかがえる、貴重な古墳です。

※写真・池田古墳での現地説明会のようす(平成21年3月)

◆問い合わせ先  
朝来市埋蔵文化財センター  
「古代あさご館」  
☎(670)7330 FAX(670)7333

くお願ひします。

30万人を超える皆さんが来館



- 【主な調査・成果】
- ▽竹田城跡(竹田)
- ▽山麓の赤松氏居館跡の発掘調査
- ▽史跡範囲の拡大
- ※写真右下・発掘された居館の石垣
- 池田古墳(平野)
- ▽水鳥形埴輪の出土、造出の確認
- ▽朝来市指定・兵庫県指定文化財(史跡)に指定
- 長塚古墳(岡田)
- ▽円筒形埴輪・土師器・須恵器の出土
- ※写真右上・現地説明会で成果等を説明



さまざまな発掘成果がありました  
これまでに埋蔵文化財センターでは、さまざまな調査を行い、現地説明会や展示などでその成果を紹介してきました。

# 朝来市役所新庁舎

# 開庁式を開催



◀関係者、市民の皆さんを対象に実施した内覧会には、多く参加がありました。



## 朝来市役所 ASAGO CITY HALL

▶2階ロビーには、人気のイラストレーター 茂本ヒデキチさんが描いた、竹田城跡と生野銀山をイメージした墨絵を展示しています。



### 新庁舎等での業務開始日

業務開始日	場所	部署名
7月4日(月)	新庁舎	市民課、税務課、人権推進課、和田山地域振興課、会計課、社会福祉課、高齢福祉課、地域包括支援センター
7月19日(火)	新庁舎	市長・副市長室、秘書広報課、総合政策課、経済振興課、あさご暮らし応援課、防災安全課、総務課、財務課
	西館	行政委員会事務局、建設課、都市開発課
10月ごろ	新庁舎	議会事務局
11月中旬	新庁舎	学校教育課、社会教育課、こども育成課
	西館	農林振興課、観光交流課、竹田城課、農業委員会事務局

※詳細は6月広報にも掲載

今回の完成に続き、9月末からは農業研修センターや旧庁舎の取り壊し、駐車場などの整備を進めていき、11月ごろをめどにすべての事業を完了する予定です。また、その際には、あらためて完成を記念する式典を開催することとしています。

7月4日からは、新庁舎での一部の業務を開始したほか、今後は段階的に移転を進めていきます。(表を参照)

完成した新庁舎は、鉄筋コンクリート造りの地上5階建て。地震の揺れを軽減する免震構造をはじめ、自然光を多く取り入れるためのガラス張りの壁面、朝来市の各地域をイメージしたデザイン、市民の皆さんが集えるスペースを確保するなど、工夫を凝らした施設としています。

市は、7月1日、朝来市役所新庁舎の開庁式を行いました。式には、関係者など約100人が出席。初めに、虎臥陣太鼓による演奏、代表によるテープカットとくす玉開きで完成を祝いました。続いて、多岐勝昭市長が「朝来市のシンボルとして市民の皆さんに愛される施設となるよう、職員一同努力してまいります。」と式辞を述べました。また、「この日は市民の皆さんを対象に内覧会を実施し、完成した新庁舎を一目見ようと、多くの人たちが訪れました。

## ASAGoING ゼミ U-18 中学生高校生対象講座 受講生募集中!

合宿、一日ゼミ、ろじかるゼミなど一年間を通じて、まちと関わりながら活躍する人や地域資源から学びを得て、社会で生きていくための力をつけていきます。

- 対象 市内在住・在学の中学生・高校生20人(先着順)
- 受講料 無料(合宿の宿泊費や食事代等は参加者負担・1合宿あたり5千円程度)
- ゼミの内容 初回の8月17日(水)～18日(木)「キックオフ夏合宿」から、来年3月までの期間、毎月1回程度、「一日ゼミ」「ろじかるゼミ」を開催します。(全8回)
- 夏合宿(8/17～18)  
理論的思考を学んだり、「わかること」「できること」を実感したりすることで、自分の可能性を広げます。
- 一日ゼミ(9/22、11/20午前10時～午後5時)

地域で活躍する人との対話によって地域課題を掘り下げて考え、身近な地域課題だけでなく、その後ろにある社会構造など課題の本質を学び、課題の解決方策についてディスカッションします。また、地域を題材にした教科課題ををもと

に、教科学習と社会をつなげ、学びの本質を体感します。

- ろじかるゼミ(10/29、12/17午後7時30分～9時30分)  
教科や社会など考え方のベースにある「論理的思考」を学びます。相手の思いをくみ取って、自分の考えをまとめ、相手に納得してもらえる思考の力をきたえることは、学校や社会で生かされるだけでなく、5教科の成績の向上にもつながります。
- 課題解決の実践(2/5)  
冬合宿で自分たちが考えた課題解決に向けた提案を実践しふりかえります。
- 講師  
◎ゼミ講師 前川進介さん(朝来人財育成プロジェクトディレクター)  
◎夏合宿講師 中川崇さん(国境なき医師団などで活躍 アド部 代表)

- 申し込み  
所定のエントリーシート(市ホームページからダウンロード可)に必要な事項を記入のうえ、郵送、ファクスで7月22日(金)までに。
- 問い合わせ先  
あさご暮らし応援課 ☎(672)1492 FAX(672)4041



# 平成 28 年度 朝来市消防団 ポンプ操法大会

2年に1度の開催

市消防団は、6月19日、「平成28年度朝来市消防団ポンプ操法大会」を、国道312号チエン脱着場(羽瀨)で開きました。

この大会は、ポンプ操法の基本動作を養い、また、消防団員の団結や技術の向上、士気の高揚を図ることを目的としています。

朝来市では2年ごとに行っており、5回目の開催となる今回は、小型ポンプの部とポンプ車の部に、それぞれ14チームずつ、あわせて28チームが出場し、訓練の成果を競い合いました。

なお、小型ポンプの部で優勝した、和田山支団第10分団は、8月7日に県立広域防災センター(三木市)で開催される、第28回兵庫県消防操法大会に出場します。

## 操法とは

操法とは、消火活動に必要な動作を身に付けるための訓練のひとつで、消防用器具操法やはしご自動車操法などがあります。そのうち、ポンプ操法は、設置された水槽から給水し、消火、撤収までの一連の動作をすばやく正確に行うものです。

市消防団では、小型ポンプ操法とポンプ車操法を行っており、小型ポンプ操法は、4人の団員が選手として出場し、小型動力ポンプを使用し、20リットルホース3本をつなぎ合わせ、ホース1線による放水を行います。また、ポンプ車操法は、5人の団員が選手として出場し、消防ポンプ自動車を使用し、20リットルホース3本をつなぎ合わせ、ホース2線による放水を行います。

審査は、各分団の操作要領・行動・動作全般と、標的を放水で倒すまでの所要時間について行い、「規律・節度」「敏しように」「確実な動作」「安全性」「チームワーク」などを評価します。

## 操法大会の結果

平成 28 年度「朝来市消防団ポンプ操法大会」の結果は、次のとおりです。

### 優勝



和田山支団 第10分団

### 準優勝



生野支団 第1分団

### 第3位



生野支団 第2分団

小型ポンプの部

### 優勝



和田山支団 第1分団

### 準優勝



和田山支団 第5分団

### 第3位



和田山支団 第7分団

ポンプ自動車の部

## 親子で学ぶ竹田城跡 見学会を開催

市は、6月11日、「竹田城親子見学会」を開催しました。

この見学会は、市を代表する文化財のひとつである竹田城跡について、親子で学んでもらい、地域への愛着を育んでもらうことを目的に、城跡の魅力をさまざまな形で学ぶ「ヘリテージ講座」などとともに開催しているものです。

昨年引き続き2回目となる今回は、市内を中心に約50人の親子の皆さんが参加。城跡では本丸や南千畳など主な場所を、竹田城課職員から歴史や史跡の状況、伝承などについての解説を聞きました。

ほかにも、城跡のふもとにある城主が暮らしたとされる居館跡、竹田の寺町通りなども見学しました。



歴史や見所にふれました

## クリーン作戦に市内で1万人が参加

「クリーン但馬10万人大作戦」が、朝来市でも、5月29日に生野・山東・朝来地域で、6月12日に和田山地域で、それぞれ行われました。

この取り組みは、住民参加で美しい但馬づくりを目指そうと、毎年この時期に行われているもの。市内では延べ1万人の皆さんが参加し清掃活動を行いました。また、朝来市建設業協会など48社の協力で、各地域で集められたごみは南但クリーンセンター（高田）へ運び込まれました。今回は、タイヤ・自転車等の大型ごみは減少、総量も昨年より約2割少ない24トとなった一方で、ペット

ボトル等のポイ捨てが目立ちました。これからも、市民の皆さんのご協力をお願いします。



集められたごみは種類ごとに分別

## 我がまち朝来 再発見

第104回

奈良の古代寺院と朝来のひとびと  
～法隆寺食封・朝来郡牧田郷～

える人々の関係についてご紹介  
します。

さて、古墳時代の権力の頂点にある大和王権は、少なくとも7世紀以前には列島の各地に、自分の領地を飛び地としてもつていたといわれています。これらを「県」とか「屯倉（＝宮家）」といいますが、そこから穀物や労働力など、王権や大王・豪族（および直属の家臣たち）を支えるための貢納物すなわち経済基盤が提供されたのです。この制度は、権力の象徴が巨大な古墳から瓦屋根を備えた寺院の造営へとシフトし、天皇や貴族、そして彼らが造営した有力寺社にも特定地域からの貢納物が直接納められるようになったのです。この特定財源は「食封」といい、租税の代わりとされています。そして食封を納めるように指定された家族を「封戸」といいます。

朝来市域では古代の朝来郡牧田郷（現在の和田山町、牧田小学校区周辺）が法隆寺食封に指定されました。

しかし、なぜ食封が牧田郷に置かれたのでしょうか。近隣の遺跡から考えましょう。

朝来市域に大きな古墳が数多く存在している事実は、市民の多くの皆さんがご存じのことと思います。そして、古墳時代には（大阪や奈良・京都など一部地域に拠点を置き、強大な権力をもった政治組織・大和王権のトップに立つものが巨大な古墳を造った時代）というイメージを抱いているのではないでしょうか。

しかし、実際にその重労働に従事した人や、彼らに支払う給料などについては忘れられがちです。皆さんは、古墳造りにかかる莫大な費用はいったいどこから出てくるのかと、不思議に思ったことはありませんか？

今回は、古代国家とそれを支

### 三保の拠点施設でコウノトリ放鳥式

市は、6月21日、「コウノトリ放鳥式」を山東町三保のコウノトリ放鳥拠点施設で開催しました。式には、関係者など約50人が参加。関係者のあいさつ、経過説明などに続き、代表の皆さんによって、コウノトリが飼育されているケージの天井部分の網が開放されました。今回、放鳥したのは、4月18日と20日に相次いで孵化した2羽のヒナ。埼玉県こども動物自然公園



▲飛び立ちが確認された2羽のヒナ  
(6月24日 コウノトリの郷公園提供)

で生まれた卵を、同拠点施設の親鳥ペアに托卵していたものです。同拠点施設からこれまで放鳥した7羽のコウノトリは、いずれも元気な姿が確認されており、そのうち、平成25年7月に初めてこの地から巣立ったメスの「あさひ」は、一時期、徳島県に定着していましたが、現在は三保周辺と京都府綾部市付近を歩きまわっており、朝来市内での営巣・繁殖にも期待が寄せられています。



▲綾部市小畑町で確認された「あさひ」  
(5月18日 児玉裕美さん提供)

### 草の根国際功労賞



寺澤 均さん  
(竹ノ内区)

わだやま国際文化交流協会の発足から関わり、二十数年間にわたって国内蒙古自治区との交流事業である「中国へ正しい日本語を贈る運動」を通じて、日本語研修生の受け入れなど为中心的な役割を果たされました。(6月3日付)

※寺澤均さんは3月に亡くなられ、妻の寺澤信子さんが、代わりに表彰を受けられました。(写真)

にある加都遺跡では古代の官道(国道)の跡をはじめ、広大な水田・巨大な建物に使用したと考えられる建築部材などが見つかっています。(ひらた)という地名そのものが加都遺跡で見つかった広大な水田(大きく開けた土地)を指している可能性もあるでしょう。東方の背後には豊かな山地もあります。加えて遺跡内に「宮ヶ田」という小字がみとめられることから、先述した古墳時代に起源をもつ「屯倉」を指す可能性もあります。

また、山東町を流れる柴川周辺には古代山陰道が通っています。その柴川が与布土川となり、円山川と結節する地点には但馬最古の古代寺院・法興寺跡



【写真】昭和50年代の枚田地域周辺のようす



【写真】竹田城跡からみた現在の「牧田郷」

があります。同様のことは、但馬から遠く離れた讃岐国(現在の香川県)に置かれた東大寺食封の立地条件にもあてはまります。つまり、食封を置く場所には一定の条件があつたと考えられるのです。

古代但馬国では現在の豊岡市日高町域に但馬国府と国分寺・国分尼寺が置かれていました。そこから離れた位置にある交通の要衝に食封を置き、国権が法的に直接関わることは、国政に大きな影響を与えているものへの貢納物を迅速に運ぶこと以上に【法治国家・日本】の成長にとって、非常に大切な意味があつたのです。

(市教育委員会文化財課)

## さわやかな風を感じながら「たたらぎダム湖マラソン大会」

たたらぎダム湖マラソン大会実行委員会は、6月5日、多々良木ダム湖周辺で「第31回たたらぎダム湖マラソン大会」を開きました。

この大会は、市のPRをはじめ、市民の健康増進、スポーツ振興を目的として、毎年6月の第1日曜日に開催しているものです。

今回は、北は東北から南は九州まで2千222人がエントリーし、ハーフマラソン、10キロ、5キロ、ジョギング(2キロ)の各種目で、順位を競いました。

また、会場の一角では、参加したランナーの皆さんを対象にした特産品が当たる抽選会や、バザーな

どのイベントも行われ、こちらも好評でした。



ハーフマラソンのスタート

## 第6回朝来市民号



道中立ち寄った「渦の道(徳島県鳴門市)」では本場の阿波踊りを体験

6月26日、27日にわたり、「朝来市民号」が開催されました。

朝来市誕生から2年に一度行われているこの市民号、6回目となる今回は、約240人の皆さんが参加。6台のバスに分乗し、岡山県倉敷市や香川県琴平町などを訪れ、美しい町並みを散策したほか、金刀比羅宮への参拝、うどん打ち体験などを通して楽しいひと時を過ごしました。

また、行き帰りの車中や宿での宴会などで、親ぼくと交流を深めました。

## 家内安全・厄よけを願って「金香瀬不動尊大護摩大祭」

「金香瀬不動尊大護摩大祭」が、5月29日、史跡生野銀山駐車場(小野)で行われました。

この催しは、家内安全や厄よけを願い、毎年この時期に開かれていたもの。今年も、神河町から5人の行者の皆さんが招かれ、古式にのっとり祭事を進め、生野銀山を訪れた観光客の皆さんや、地元の方々の願いがこめられた約5千本の護摩木が炊き上げられました。

また、燃え落ちた護摩壇の炭を並べ、その上を素足で歩く「火渡り」が続いて行われ、参加した皆さん

んは一心に念じながら渡りきっていました。



護摩壇へ願いがこめられた護摩木を投げ入れる

## 山東ほたる祭り



「さんさん会一和」の皆さんによるステージ

梁瀬地域自治協議会は、6月4日、山東庁舎前(楽音寺)で「第4回山東ほたる祭り」を開きました。

この祭りは、梁瀬地域の活性化を目指すとともに、山東町が「ほたるが飛び交う町」になることを願って開催しているものです。

今回も、交流ステージでは、バンド演奏、歌謡ショーなどが繰り広げられ、いずれも注目を集めていました。また、つかんだピンポン玉の数だけ卵がもらえる「玉子のつかみ取り」などのイベントや、チャリティーバザー、屋台村なども好評でした。



## シャヘイラムバレー中から使節団が来訪

6月8日から15日まで、シャヘイラムバレー中学校(アメリカ・オレゴン州「ユババグ市」)の使節団19人(生徒16人・引率等3人)が来日し、期間中、朝来市を訪れました。

同校は、和田山中学校と姉妹校提携を結んでおり、20年以上にわたって、互いに生徒を派遣しあうなどの交流が続いています。

今回の滞在では、和田山中学校での交流をはじめ、竹田城跡などの見学、茶道体験といったプログラムを通して、来訪した生徒たちは日本の文化にふれました。

## 「じろはったん」の縁で唐招提寺を訪問 大蔵小学校

6月16日、大蔵小学校の6年生30人が、修学旅行で唐招提寺(奈良市)を訪問。同寺の石田智圓前長老から、寺を開いた「鑑真和上」について



石田前長老(左)に歌を披露する子どもたち

ての説明などを受け、返礼として「じろはったんの歌」を披露しました。これは、東日本大震災の被災者で、同校を訪れたこともある水野泉さん(福島県伊達市)が、朝来市出身の児童文学作家・森はなさんの代表作「じろはったん」の物語をヒントに、唐招提寺から石田さんをお招き、犠牲者への祈りとともに「木の葉の舟」を海に流す取り組みを、毎年続けていることがきっかけ。昨年7月には、市内で行われた女優の市原悦子さんによる「じろはったんの朗読会」に、石田さんが参加し、その際、大蔵小の子どもたちの歌を聞き、「ぜひ訪れてほしい」と招待を受けていたものです。



埋蔵文化財センターでは「まが玉作り」に取り組む(6月10日)

## 甲冑姿で竹田城跡をPR 「トライやる・ウィーク」

市内の中学校で、6月6日から10日までの期間「トライやる・ウィーク」が実施されました。

県内の中学2年生を対象としたこの取り組みは、5日間の職場体験を通じて「生きる力」を身につけてもらおうとするもので、毎年この時期に行われています。

このうち、市観光交流課と竹田城跡では、和田山中学校の生徒4人が、パンフレットの整理や清掃業務などを体験。8日の午前には、観光交流キャンペーンとして、甲冑を身につけて、訪れた観光客の皆



訪れた観光客にパンフレットを手渡しました

## 法隆寺の「食封」を通じ斑鳩町と交流 枚田小学校

枚田小学校の6年生41人が、6月9日、修学旅行で法隆寺(奈良



藤ノ木古墳前で交流する両校の子どもたち

県斑鳩町)を訪問しました。これは、同校の校区にあたる地域が、奈良時代に法隆寺の「食封」として租税を納めていた縁から行ったもの。法隆寺では、歓迎のあいさつを受けたほか、斑鳩町職員からの法隆寺や「食封」についての説明に聞き入りました。

続いて、子どもたちは、同町内にある国史跡の藤ノ木古墳を訪れ、斑鳩町の小城利重町長や斑鳩小学校児童の皆さんによる、あいさつや発表を通じ交流を行ったほか、普段は非公開の石室を見学しました。(6〜7ページに関連記事)

## 情報掲示板



お知らせ

### ジュニアスポーツ 講演・実技指導会

市教育委員会は、ジュニアスポーツ講演・実技指導会を開催します。

▽日時 8月21日(日)、午前9時受付開始(講演会：午前9時30分、実技指導：午前11時)

▽会場 和田山中学校(柳原)

▽内容  
◎講師 小林祐梨子さん(女子1500m日本記録保持者)

◎講演「人との絆(たすき)に込めた想い」

※どこへでも聴講できます

◎実技指導  
※小・中学生が対象

▽参加料 無料

※朝来市内公民館で配布中の整理券が必要

▽その他  
◎上履き、お茶等を各自で持参ください

◎実技は運動場での実施を予定していますが、

雨天の際は体育館で行います(上履きが必要)  
◎駐車は、校舎内敷地・円山川河川敷にお願いします

▽問い合わせ先  
社会教育課  
☎(677)2116

### 土曜創業・経営相談会

兵庫県信用保証協会は、創業を考えている人、新事業展開や経営改善に取り組む中小企業者を対象に「土曜相談会」を開催します。相談は無料で、事前の予約が必要です。

▽日時 8月6日(土)、午前10時～午後5時

▽会場 兵庫県信用保証協会但馬支所(豊岡市寿町)

▽申し込み期限 8月3日(水)

▽申し込み・問い合わせ先  
兵庫県信用保証協会  
経営支援室  
☎078(393)3920

### 但馬技術大学校 オープンキャンパス

兵庫県立但馬技術大学校(豊岡市九日市上)

## 第120回 国保のひろば 《国保高齢受給者証の更新について》

高齢受給者証は、国民健康保険加入者のうち、70歳になった翌月(1日生まれの人は当月)から後期高齢者医療制度に加入するまでの間、保険証と合わせて使用していたくもので、医療機関での自己負担割合を明記した医療証です。

毎年8月1日を基準日とし、前年の所得(平成27年1月～12月)に基づいて自己負担割合を決定します。7月下旬には、新しい受給者証を郵送します。8月になっても、新しい受給者証がお手元に見当たらない場合は、問い合わせ先までご連絡ください。

新しい高齢受給者証の有効期限は、平成29年7月31日です。ただし、75歳を迎える

誕生日がこの日より前の人は誕生日の前日までです。受給者証に記載しておりますので、ご確認ください。

自己負担割合は、現役並み所得者は3割、その他の皆さんは2割(誕生日が昭和19年4月1日以前の方は「1割」)です。判定基準は表のとおりです。

### 《自己負担割合の算定方法》

判定基準	自己負担割合
同一世帯内の70歳から74歳までの国民健康保険加入者で住民税課税所得が145万円以上の人がある場合	3割
同一世帯内の70歳から74歳までの国民健康保険加入者全員の住民税課税所得が145万円未満の場合	2割(1割)

### ■問い合わせ先

市民課 ☎672-6120  
生野支所地域振興課 ☎679-2240  
山東支所地域振興課 ☎676-2080  
朝来支所地域振興課 ☎677-1165

町は、来春進学予定の皆さんを対象に「オープンキャンパス」を行います。

▽日時 7月23日(土)、24日(日)、8月6日(土)、7日(日)、28日(日)(いずれも午後1時～3時)

▽内容  
◎建築工学科(CADコンピュータによる設計)、

◎自動車工学科(自動車基本点検整備)  
◎機械工学科(仮称)  
◎三次元CAD・NC加工  
◎総合ビジネス学科(仮称)(ホームページ作成)

▽申し込み 所定の参加申込書に必要事項を記入し、郵送・ファクス・ホームページで

※お知らせページに掲載する広告を募集しています。詳しくは秘書広報課(☎672-6113)へ。

**火災・救急の状況**  
(朝来消防署)

区分	件数
建物	0
林野	1
車両	0
その他	3
合計	4
累計	12
交通事故	10
一般負傷	20
急病	67
その他	19
合計	116
累計	597

(5月中)

**交通事故の状況**  
(朝来警察署)

区分	件数	累計
人身事故	5	42
死者		
子ども	0	0
高齢者	0	0
その他	0	0
合計	0	0
傷者		
子ども	0	1
高齢者	4	25
その他	2	38
合計	6	64
物損事故	98	440
自転車関連事故	2	3

(5月中)

**犯罪発生状況(朝来警察署)**

手口	件数	手口	件数
路上強盗	0	空き巣	5
強制わいせつ	0	忍び込み	0
ひったくり	0	金庫破り	0
車上ねらい	13	事務所あらし	0
自動販売機ねらい	0	出店あらし	3
部品ねらい	1	詐欺	0
器物損壊	4	傷害	1
自動車盗	0	暴行	0
オートバイ盗	0	万引き	17
自転車盗	9		

(5月末累計)

※子ども=15歳以下 高齢者=65歳以上  
※累計は平成28年の合計

**小・中学校を閉所します**  
8月13日(土)~16日(火)

小・中学校の夏季休業日は、児童生徒は長期休業日となっていますが、教職員は児童生徒の指導(学力補充、部活動など)、職員研修、学校運営についての会議、環境整備などを行っています。

夏季休業日中で学校の行事・活動を組まない「お盆」の期間を、教職員のワーク・ライフ・バランス(仕事と生活の調和)実現の一環として、また、学校施設維持費(光熱費等)の削減のため、小・中学校の業務を行わないこととします。期間は、8月13日(土)から16日(火)までです。

この期間、やむをえず、学校への連絡が必要な場合は、学校教育課までご連絡いただければ、該当の学校へ連絡します。

なお、各学校のグラウンドや体育館を使用する場合は、各公民館へお申し込みください。

◆問い合わせ先 学校教育課 ☎(677)2114-2115

**竹田城跡 ライトアップ**

夏の竹田城跡ライトアップを実施します  
◆期間 7月16日(土)~24日(日)  
8月6日(土)~18日(木)  
◆点灯時間 午後7時~10時  
(8月は午後11時まで)  
朝来市商工会 ☎(672)2362

**7月の税**

**固定資産税 2期**  
**国民健康保険税 1期**  
納期 8月1日(月)まで

▽問い合わせ先

県立但馬技術大学校  
☎0796(24)2233  
FAX0796(24)0875  
http://www.ta-jima.ac.jp/

**国立県営兵庫障害者職業能力開発校**  
**オープンキャンパス**

国立県営兵庫障害者職業能力開発校(伊丹市)は、オープンキャンパスを開催します。

▽日時

◎身体障害者対象科(○A事務科、グラフィックアート科、インテリアCAD科)①8月7日(日)②11月27日(日)、それぞれ午後1時15分~

◎知的障害者対象科(総合実務科)8月6日(土)7日(日)①午前9時

②午後1時~

▽内容 施設見学・体験学習

▽申し込み 所定の申込書(ホームページから入手可)に必要な事項を記入し郵送またはファクスで7月29日(金)までに(11月分の申し込みは11月18日(金)まで)

▽問い合わせ先

国立県営兵庫障害者職業能力開発校  
☎072(782)3210  
FAX072(782)7081  
http://www.hyoushou.jp/

**手話奉仕員養成講座**  
**入門課程**

市は養父市と合同で、手話で日常会話を行うのに必要な単語や手話表

▽問い合わせ先

社会福祉課  
☎(672)6123

**但馬ドームサマーミュージアム**

全但バス但馬ドームは、サマーミュージアムを開催します。

▽会場 全但バス但馬ドーム(豊岡市日高町名色)

▽内容 「人と地域をつなぐ全但バス」まもなく創業一世紀」と題してパネル等を展示

▽入場料 無料

▽問い合わせ先 全但バス但馬ドーム

☎0796(45)1900

## 当たってにっこり 地元もほっこり

サマージャンボ宝くじの売上金の約4割は、県内市町の住み良いまちづくりに活用されています。売上金は、各都道府県の販売実績等に応じて交付されますので、ぜひ、兵庫県内の宝くじ売り場でお買い求めください。

**発売 7月6日(水)～29日(金)**

(公財)兵庫県市町村振興協会 ☎078(322)1151



市役所本庁 ☎079-672-3301  
 生野支所 ☎079-679-2240  
 山東支所 ☎079-676-2080  
 朝来支所 ☎079-677-1165

## 募集



### 朝来市温水プール 利用健康管理モニター

市は、温水プールの利用促進の一環として、モニターを募集します。

▽対象 朝来市内在住・在勤の満18歳以上で、過去1年以内に5回以上利用したことが無く、提出していただく申込書に記載する内容に同意いただける人

▽モニター期間 登録から半年間

※その間についての施設利用料は無料とします

※期間中、おおむね月5回以上利用し、健康管理に関するアンケート調査等協力をお願いします

▽募集定員 あさごふれあいプール「くじら」20人

※エスポワは工事のため今年度は実施しません

▽申し込み 各支所・窓口、市のホームページにある様式をダウンロードし、必要事項を記入のうえ、7月31日(日)までに

▽申し込み・問い合わせ先 社会教育課  
 ☎(677)2116

### 市営住宅入居者

市は、次の市営住宅の入居者を募集します。

	①	②	③
住宅の名称	粟鹿住宅	生野第1団地	栃原口団地
場所	山東町早田	生野町真弓	生野町口銀谷
間取り	3DK	3DK	3DK
家賃(月額)	21,900円～32,600円	35,300円	20,600円～30,700円
募集戸数	1戸	1戸	1戸

(注)条件によって表示されている家賃(月額)よりも高くなる場合があります。

▽受付期間

7月11日(月)～21日(木)

※申し込み資格の詳細などは、都市開発課に確認いただくか、市ホームページをご覧ください。

▽申し込み・問い合わせ先 都市開発課

☎(672)6127

### 丹波の森ウッドクラフト展

丹波の森ウッドクラフト展実行委員会は、第29回「丹波の森ウッドクラフト展」の作品を募集しています。

ト展」の作品を募集しています。

▽一般の部

◎募集作品：「木で作ったおもちゃ」

◎申し込み期間：8月15日(月)まで

▽ジュニアの部(高校生以下)

◎募集作品：「遊び心を感ずる木工作品」

◎申し込み期間：9月15日(木)まで

※詳しい応募要項は、ホームページでご確認ください

http://nenin.org/w\_craft/

▽問い合わせ先 丹波の森ウッドクラフト展実行委員会

(県立丹波年輪の里内)  
 ☎0795(73)0725

### 放送大学 平成28年度10月生

放送大学は、テレビやインターネットを通して授業を行う通信制の大学です。心理学・福祉・経済・歴史・文学・自然科学など、多様な分野を学べます。

▽出願期間 第1回：8月31日(水)まで 第2回：9月1日(木)～20日(火)

▽問い合わせ先 放送大学兵庫学習センター

☎078(805)0052  
 姫路サテライトスペース  
 ☎079(284)5788

※「人権相談」「女性のなやみ相談」「行政相談」など、これまで市役所西館2階相談室を会場としていた相談については、次回から市役所本庁舎1階相談室(新庁舎)で行います。ご注意ください。

## 各種相談のご案内

時:日時 場:場所 問:問い合わせ 予:予約

**人権相談(無料)** 人権問題に関する相談

時 7月14日(木) 午後1時30分～3時  
場 生野保健センター、市役所本庁舎1階相談室、  
山東老人福祉センター、朝来老人福祉保健センター  
問 人権推進課 ☎672-6122

**女性のなやみ相談(無料)** 女性が抱えるさまざまな悩みや問題の相談に応じます(予約制)

時 7月13日(水) 午後0時30分～3時30分  
場 市役所本庁舎1階相談室  
問・予 人権推進課 ☎672-6122

**行政相談(無料)** 官公庁の仕事の苦情や意見・要望などの相談に応じます

時 8月16日(火) 午前10時～11時30分  
場 生野保健センター、市役所本庁舎1階相談室、  
山東老人福祉センター、朝来老人福祉保健センター  
問 市民課 ☎672-6120

**身体障害者相談(無料)** 障害に関する相談

時 8月1日(月) 午後1時～4時  
場 朝来老人福祉保健センター  
問 社会福祉課 ☎672-6123

**司法書士による法律相談会(無料)** 司法書士による登記・相続・多重債務などの法律相談(予約制)

時 8月6日(土) 午後1時～4時  
場 和田山ジュピターホール  
問・予 兵庫県司法書士会但馬支部 ☎0796-23-8011

**総合法律センター南たじま相談所** 弁護士による法律相談(予約制・1回30分・相談料5,400円)

時 7月28日(木) 午後1時～3時  
場 和田山老人福祉センター  
問・予 兵庫県弁護士会 ☎078-351-1233

**若者就労支援に関する相談会(無料)** 若者サポートステーションは若者未就業者の就労自立に向けた相談に応じます

時 毎週水曜日 午後1時～4時  
場 山東公民館2階小会議室  
問・予 労協若者サポートステーション豊岡 ☎0796-34-6333

## ホール・美術館の催し ●詳細は各施設で確認してください

**和田山ジュピターホール** ☎672-1000 (休)月曜日  
(月曜日が祝日の場合はその翌日)

**龍谷大学吹奏楽部 演奏会** 《全席自由》前売券好評発売中 公演日:7月16日(土)  
開演:午後3時(開場2時30分) / 料金:大人500円 高校生以下300円

**ASAGO国際音楽祭2016** 《全席自由》前売券好評発売中

オープニングコンサート 公演日:7月19日(火) 午後6時30分開演  
ファイナルコンサート 公演日:7月24日(日) 午後2時開演  
期間中さまざまな場所でコンサートを行います(詳しくはチラシ・ホームページで)  
料金:一般1,000円(全13公演共通) ※オープニングコンサートの会場は生野メインホールです

**華原朋美 TOMOMI KAHARA CONCERT TOUR 2016 ～君がそばで～** 《全席指定》  
公演日:8月21日(日) / 開演:午後4時30分(開場4時)

前売り料金:友の会6,500円 一般6,800円 前売券好評発売中

**生野メインホール** ☎679-4500 (休)月曜日  
(月曜日が祝日の場合はその翌日)

**長谷川真弓ソプラノコンサートwith ハーブ野田千晶 こころの歌をあなたに**  
《全席指定》前売券好評発売中 公演日:8月11日(木)

開演:午後2時(開場1時30分) / 料金:大人1,500円 高校生以下500円

**あさご芸術の森美術館** ☎670-4111 (休)水曜日、祝日の翌日  
(水曜日が祝日の場合はその翌日)

**あさご夏の昆虫展 むしむし大集合!** 会期:9月4日(日)まで  
**あさご芸術の森アートフェスティバル2016** 期日:7月30日(土)～8月1日(月)

※7月21日(木)～9月4日(日)の夏休み期間、休館日はありません

入館料 大人500円 / 大学生・高校生300円 / 中学生・小学生200円

「あさごアートコンペティション2016」「第12回こども絵画選抜展2016」  
作品を募集します 詳しくは市ホームページ等でご確認ください

**ヒメハナ公園ウツギの館** ☎676-4587 (休)月曜日  
(月曜日が祝日の場合開館)

**草木染展 ～自然の色が心を和ませる～** 会期:7月10日(日)まで

**エコクラフト展(紙バンドで作ったカゴ等の作品)** 会期:7月13日(水)～31日(日)

**生野まちづくり工房井筒屋** ☎679-4448 (休)月曜日  
(月曜日が祝日の場合はその翌日)

**蔵ギャラリーの展示** 7月 さをり夏色展【さをり工房ゆう】  
8月 「井上勇、正子の作品展」

**銀谷の七夕** 期日:7月10日(日)「紙衣」「笹飾り」がまちをいろいろします  
**ギターとソプラノ、和やかコンサート** 期日:8月28日(日)午後3時～ 料金500円

## 海上保安大学校・海上保安学校

平成28年度の試験を行います。

### 《海上保安大学校》

■**受験資格** 平成28年4月1日現在で、高等学校(同等含む)を卒業した日の翌日から2年を経過していない、または、来春までに卒業見込み人。

■**受付期間** ◎インターネット8月25日(木)～9月5日(月)  
◎郵送・持参8月25日(木)～29日(月)

■**試験日(1次)** 10月29日(土)・30日(日)

### 《海上保安学校》

■**受験資格** 平成28年4月1日現在で、高等学校(同等含む)を卒業した日の翌日から5年を経過していない、または、来春までに卒業見込み人。

■**受付期間** ◎インターネット7月19日(火)～28日(木)  
◎郵送・持参7月19日(火)～21日(木)

■**試験日(1次)** 9月25日(日)

《問い合わせ先》 姫路海上保安部管理課 ☎079(231)5063

## 県立大大学院地域資源マネジメント研究科

平成29年度の入学者[博士前期課程(A日程)、博士後期課程(第1回)]を募集します。

■**受験資格** ◎博士前期過程…大学卒業(見込み含む)、もしくは同等の学力があると認められる社会人経験者や留学生 ◎博士後期過程…修士課程を修了した、もしくは同等の学力がある人

### ■募集人員

◎博士前期過程…12人[B日程(12月)、C日程(3月)含む]

◎博士後期課程…2人[第2回含む]

■**出願資格認定** 7月22日(金)～8月7日(日)

■**願書受付** 8月3日(水)～16日(火)

■**試験日** 8月27日(土)

■**試験会場** 豊岡ジオ・コウトリキャンパス(豊岡市祥雲寺)、神戸商科キャンパス(神戸市西区)

■**問い合わせ先** 豊岡ジオ・コウトリキャンパス経営部学務課 ☎0796(34)6079

## 公立八鹿病院組合職員

平成29年4月1日付け採用予定の職員を募集します。

### 《看護師・助産師》

■**募集人数** 30人

■**受験資格** 昭和47年4月2日以降に生まれ、当該職種免許を取得(見込み)の人

### ■試験日・受付期間

8月6日(土)(受付期間・7月11日(月)～27日(水)必着)

9月3日(土)(受付期間・8月1日(月)～24日(水)必着)

### 《その他職種》

■**募集職種・人数** ①薬剤師…2人 ②臨床検査技師 ③作業療法士 ④診療放射線技師…各1人 ⑤介護福祉士…4人

■**受験資格** 当該職種免許を取得(見込み)で次の年齢要件に当てはまる人 ①②③昭和62年4月2日以降に生まれた人 ④平成5年4月2日以降に生まれた人 ⑤昭和47年4月2日以降に生まれた人

■**試験日** 9月24日(土)

■**受付期間** 8月15日(月)～9月12日(月)

※詳細は、ホームページ(<http://www.hosp.yoka.hyogo.jp/>)をご覧ください。

### 《申込み・問い合わせ先》

公立八鹿病院組合人事会計課 ☎(662)5555

## 「朝来市事業所ガイドブック2016」で 地元就職を!!

市は、市内61事業所を紹介する「朝来市事業所ガイドブック2016」を作成しました。

このガイドブックは、若者の地元就職と定着を目指して作成したもので、各事業所を写真と地図付きで1ページずつ紹介。仕事の内容や過去3年間の採用状況なども掲載しています。

生野、和田山、八鹿、但馬農業等各高等学校、市内各中学校、また関西を中心に大学・短大・専門学校など約300校やハローワークなどの就職支援機関、就職説明会でも配布するほか、市役所窓口でも無料で配付します。

◆問い合わせ先 経済振興課 ☎(672)2816



## 自衛官募集のお知らせ

種目	応募資格	受付期間	試験日(一次)
一般書候補生		9月8日(木)まで	9月17日(土)
自衛官候補生	男子	年間を通して受付	受付時にお知らせ
	女子		
航空学生	18歳以上 27歳未満の人 高卒 (見込み含) 21歳未満の人	9月8日(木)まで	9月23日(金)～27日(火) (うち1日) 9月22日(木)

問・自衛隊兵庫地方協力本部豊岡出張所 ☎0796(22)3978

## 平成28年度 第2回兵庫県警察官募集

受付期間 7月12日(火)～8月22日(月)

試験日 9月18日(日)

☎0120-145-314

<http://www.police.pref.hyogo.lg.jp/>

## 但馬県民局からのお知らせ 豊岡総合庁舎本館耐震工事の完了について

■問い合わせ先 県但馬県民局総務企画室 ☎0796-26-3613

豊岡総合庁舎本館耐震工事に伴い、豊岡市内の仮設庁舎へ分散している各事務所は、元の豊岡総合庁舎本館(豊岡市幸町7-11)へ移転します。

事務所名	豊岡庁舎本館での業務開始予定日
県民局長、副局長、総務企画室(総務防災課、財務課) 豊岡土木事務所	7月25日(月)
豊岡農林振興事務所、豊岡農業改良普及センター、 豊岡土地改良センター、豊岡健康福祉事務所(監査・福祉課)	8月1日(月)
地域政策室(地域づくり課、ジオパーク課、協働推進課、 環境課)、但馬消費生活センター、豊岡県税事務所	8月8日(月)
但馬教育事務所	8月22日(月)

※移転に伴う各事務所の直通電話番号の変更はありません。  
※引き続き、保健所棟の耐震工事をを行います。このため豊岡健康福祉事務所(監査・福祉課を除く)は、同敷地内の仮設プレハブ建物へ移転します。(移転先で9月5日(月)～平成29年3月ごろまで業務を行う予定です)

# 朝来市職員の募集について

平成 29 年 4 月 1 日付け採用職員を募集します。

■問い合わせ先 総務課 ☎ 672 - 6115

	一般行政職 (高校新卒・事務職)	一般行政職 (身体障害者)	一般行政職 (文化財専門員)	一般行政職 (社会人経験者)	一般行政職 (土木職)	保育教諭	保健師	管理栄養士
採用予定 人数	(高校新卒)3人程度 (事務職)5人程度	若干名		3人程度	若干名	4人程度	若干名	
受験資格	(高校新卒)高等学校を平成29年3月に卒業見込みの人 (事務職)平成29年4月2日以降に生まれた人で、高等学校以上の学校を卒業した人	身体障害者手帳の交付を受け、次の①～③の要件を全て満たす人 ①昭和62年4月2日以降に生まれ、高等学校以上の学校を卒業または平成29年3月に卒業見込みの人 ②自力で通勤ができ、かつ、介護なしに事務職としての職務の遂行が可能な人 ③活字印刷文による出題と、口述による面接に対応できる人	昭和56年4月2日以降に生まれ、大学以上の学校で、史学または考古学に関する専門課程を修了し卒業または平成29年3月に卒業見込みで、次の①②の要件を満たす人 ①学芸員の資格を有する人、または平成29年3月末までに同資格を取得見込みの人 ②埋蔵文化財の発掘調査の経験を有する人	昭和56年4月2日から平成29年4月1日までに生まれ、民間企業等(官公庁を含む)での職務経験が、平成29年3月の時点で通算して3年以上(昭和63年4月2日以降に生まれた人は2年以上)ある人	昭和62年4月2日以降に生まれた人で、高等学校以上の学校で土木に関する専門課程を修了し卒業した人、または平成29年3月に卒業見込みの人	昭和56年4月2日以降に生まれた人で、保育士資格と幼稚園教諭免許を有する人、または同資格を平成29年3月末までに取得見込みの人	昭和56年4月2日以降に生まれた人で、保健師免許を有する人、または同資格を平成29年3月末までに取得見込みの人	昭和56年4月2日以降に生まれた人で、管理栄養士免許を有する人、または同資格を平成29年3月末までに取得見込みの人
試験日(1次) 会場	9月18日(日) さんとう緑風ホール(山東町楽音寺95)							
試験内容	教養試験・職場適応性検査・作文試験			職務基礎力試験 職務適応性検査 作文試験	職場適応性検査・作文試験・専門試験			
提出書類	①受験申込書(市役所本庁総務課・各支所地域振興課で交付 ※市ホームページからも取得可能 ※郵送での請求もできます) ②最終学校卒業証明書または卒業見込み証明書 また、職種区分ごとに次の書類を提出していただきます 【一般行政職(身体障害者)】身体障害者手帳の写し 【一般行政職(文化財専門員)】学芸員資格を有することが確認できる書類の写し、または同資格取得見込み証明書 【保育教諭】保育士資格証明書の写しまたは同資格取得見込み証明書、幼稚園教諭免許状の写しまたは同免許取得見込み証明書 【保健師】保健師免許証の写しまたは同資格の取得見込みが確認できる書類 【管理栄養士】管理栄養士免許証の写しまたは同資格の取得見込みが確認できる書類							
受付期間	7月25日(月)～8月22日(月)午前8時30分～午後5時15分(土曜日・日曜日・祝日は除きます・郵送の場合は8月22日(月)午後5時必着)							

※詳細は、ホームページ(<http://www.city.asago.hyogo.jp/>)にも掲載しています。

## 南但消防本部消防職員

平成29年度採用の消防職員を募集します。

■募集職種・人数 消防職…3人程度

■受験資格 平成3年4月2日以降に生まれ、高等学校以上の学校を卒業した人、または、平成29年3月に高等学校を卒業見込みの人。

■試験日(1次)・会場

9月18日(日)・さんとう緑風ホール(教養試験・職場適応性検査・作文試験)、9月19日(月)・南但消防本部(体力試験)

■申し込み

南但消防本部、朝来消防署生野出張所、養父消防署、養父消防署大屋出張所、南但広域行政事務組合で交付する受験申込書に、必要事項を記入のうえ、書類(卒業(見込み)証明書等)を添え、消防本部管理課まで持参・郵送ください。

■受付期間

7月25日(月)～8月19日(金)※土日祝日を除く、午前8時30分～午後5時15分(郵送の場合は8月19日(金)午後5時15分必着)

※詳細は、ホームページ(<http://www.nantan.hyogo.jp/fire/>)にも掲載しています。

■問い合わせ先

南但消防本部管理課 ☎(672)0119

## 公立豊岡病院組合職員

平成29年4月1日付け採用予定の職員を募集します。

■募集職種・人数

- ①診療放射線技師…2人
- ②臨床検査技師 ③作業療法士 ④薬剤師…若干名
- ⑤病院マネジメント職員Ⅰ(事務職員)…1人
- ⑥病院マネジメント職員Ⅱ(事務職員:経験者)…若干名

※職種ごとに年齢・資格等の要件があります。詳しくはホームページ(<http://www.toyookahp-kumiai.or.jp/>)でご確認ください。

■受付期限

- ①②8月19日(金)必着 ③④8月26日(金)必着
- ⑤8月10日(水)必着
- ⑥8月19日(金)必着 ※エントリーシート

■申し込み方法

豊岡病院組合指定の様式に記入し必要書類を添え、それぞれの受付期限までに持参または郵送

■試験日

- ①②8月28日(日) ③④9月4日(日)
- ⑤8月21日(日) ⑥書類選考通過者に連絡

■申し込み・問い合わせ先

公立豊岡病院組合統轄管理事務所総務部人事課  
☎0796(22)6111

7月10日(日)は

# 参議院議員通常選挙の投票日です

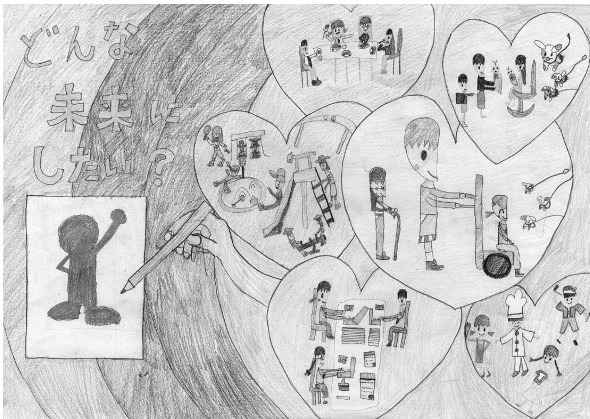
■問い合わせ先 市選挙管理委員会  
☎(672)6115(総務課内)



任期満了に伴う第24回参議院議員通常選挙が7月10日(日)執行されます。また、公職選挙法の改正で、今回の選挙から18歳以上の皆さんが投票できます。

わたしたちの代表を決める大切な選挙です。一人ひとりの判断で、清き一票を投じましょう。

◀平成27年度 明るい選挙啓発ポスター応募作品  
中島ゆうなさん(枚田小学校 3年・応募当時)



◆投票できる人 次の要件を満たし、選挙人名簿に登録されていることが必要です。  
■年齢要件 平成10年7月11日以前(この日を含む)に生まれた人  
\*今回の選挙から満18歳以上の人が投票できます

■住所要件 平成28年3月21日以前から朝来市内に住民登録をし引き続き3か月以上市内に居住している人  
\*平成28年3月22日以降に朝来市に住民登録をした人は、今回の選挙では朝来市の選挙人名簿に登録されません。この場合、原則として転入前の市区町村で投票していただくこととなります。

◆投票時間 投票入場券 投票時間は、午前7時から午後8時までです。ただし、第3投票所(黒川簾野)、第4投票所(黒川本村)、第5投票所(猪野々)、第8投票所(川尻)、第14投票所(朝日)、第29投票所(藤和)、第51投票所(神子畑)は、午後5時までです。  
投票は、投票所入場券に記載の投票所で行えます。投票の際に投票所入場券を持参してください。選挙権があると思われるのに投票所入場券が届かない場合は、市選挙管理委員会までお問い合わせください。投票所入場券がなくとも、選挙人名簿に登録されている人であれば投票できます。

◆期日前投票 投票日当日に仕事や学業、買い物、旅行などで投票所へ行くことができないときは、期日前投票ができます。投票所入場券に印刷の「期日前投票申請書」にあらかじめ記入し、お持ちいただく、投票の手続きが早く済みます。

■期間 7月9日(土)まで  
■場所 市役所本庁1階ロビー(新庁舎)  
生野・山東・朝来各庁舎

◆時間 午前8時30分〜午後8時  
◆開票 開票は、投票日の7月10日(日)午後9時30分から、さとう緑風ホールで行います。

## 障害者相談員を 紹介します

### お気軽にご相談ください

- ★市は、障害者の日常生活に関する相談や、必要な指導・助言を行う相談員として、次の皆さんを委嘱しました。任期は平成28年4月1日から平成30年3月31日までです。いずれの相談員にも、お気軽にご相談ください。
- ★精神障害者相談員については、県知事の委嘱です。

### 朝来市身体障害者相談員

- 【生野地域】  
竹村 廣昭(上生野) ☎679-2091  
古林 良朗(北真弓) ☎679-3980
- 【和田山地域】  
佐藤 勝喜(和田) ☎090-9542-7808  
前田 裕(西土田) ☎672-3773  
衣川 孝司(白井) ☎672-4081  
中井 雅治(久世田) ☎674-2357
- 【山東地域】  
池本 茂則(小谷) ☎676-3717  
石田 秀樹(山歳) ☎676-4186
- 【朝来地域】  
大川 三郎(澤) ☎678-0157  
足立登代子(老波) ☎677-0656

### 朝来市知的障害者相談員

- 阿野千賀子(生野6区) ☎679-3753  
大本 早苗(岡田) ☎672-4339  
木村多実子(越田) ☎676-3086  
岩城 由美(新井3区) ☎677-1767

### 兵庫県精神障害者相談員

- 藤本 武宏(加都) ☎674-2256  
藤本 松野(筒江) ☎674-2917  
小田 垣 章(末歳) ☎676-2170  
西本 英輔(喜多垣) ☎080-5337-6439

＝敬称略＝

(氏名・行政区・電話番号の順に記載)

■問い合わせ先 社会福祉課 ☎672-6123

## 申請はお済みですか? 高齢者向け給付金

一億総活躍社会の実現に向け、賃金引き上げの恩恵が及びにくい所得の少ない高齢者の皆さんに対して「高齢者向け給付金(年金生活者等支援臨時福祉給付金)」を給付しています。対象と思われる皆さんへ、申請書を郵送しています。申請がまだの皆さんは期限内に申請してください。また、対象と思われるのに申請書が届いていない場合もお早めにご連絡ください。

- ◆対象 平成27年度臨時福祉給付金の支給対象者のうち、28年度中に65歳以上になる人(昭和27年4月1日以前に生まれた人)  
※平成27年度臨時福祉給付金の支給対象者  
平成27年1月1日に朝来市に住民登録がある人  
平成27年度分の住民税が課税されていない人  
(住民税が課税されている人の被扶養者、生活保護の受給者は除く)
- ◆支給額 対象者1人につき3万円
- ◆申請先 社会福祉課・各支所地域振興課  
※社会福祉課は7月4日から新庁舎へ移転しています
- ◆申請期間 7月19日(火)まで
- ◆問い合わせ先 社会福祉課 ☎(672)4466(臨時福祉給付金専用ダイヤル)



# 65歳以上の皆さんへ 平成28年度の介護保険料が決定しました

■問い合わせ先 高年福祉課 ☎672-6124

65歳以上の人(第1号被保険者)の介護保険料は、本人と世帯の市民税の課税状況や本人の前年の所得、年金収入等に応じて、下表のとおり段階的に決められています。

前年の所得が6月に確定し、平成28年度介護保険料額が決定しました。6月中旬に「平成28年度介護保険料決定通知書」をお送りしていますので、ご確認ください。

## 朝来市の介護保険料基準額表(平成28年度)

所得段階	対象者	基準額に対する割合	月額保険料	年額保険料	
第1段階	生活保護を受給している人	0.45	2,565円	30,780円	
	世帯全員が 老齢福祉年金を受給している人 前年の合計所得金額+課税対象となる年金収入額が80万円以下の人				
第2段階	世帯全員が 前年の合計所得金額+課税対象となる年金収入額が80万円を超え120万円以下の人	0.70	3,990円	47,880円	
第3段階	世帯全員が 前年の合計所得金額+課税対象となる年金収入額が120万円を超える人	0.75	4,275円	51,300円	
第4段階	世帯全員が 前年の合計所得金額+課税対象となる年金収入額が80万円以下の人	0.87	4,959円	59,508円	
第5段階	世帯全員が 前年の合計所得金額+課税対象となる年金収入額が80万円を超える人	1.00(基準額)	5,700円	68,400円	
第6段階	本人が 市民税課税	前年の合計所得金額が120万円未満の人	1.20	6,840円	82,080円
第7段階		前年の合計所得金額が120万円以上190万円未満の人	1.30	7,410円	88,920円
第8段階		前年の合計所得金額が190万円以上290万円未満の人	1.50	8,550円	102,600円
第9段階		前年の合計所得金額が290万円以上400万円未満の人	1.70	9,690円	116,280円
第10段階		前年の合計所得金額が400万円以上の人	1.75	9,975円	119,700円

※基準額 = 朝来市の介護サービス総費用のうち第1号被保険者負担分 ÷ 12か月  
朝来市の第1号被保険者数

※40歳以上65歳未満の人(第2号被保険者)の介護保険料は、加入している医療保険の保険料と併せて医療保険者を通じて納めていただいています。

## 保険料の決まり方

### ◆特別徴収(年金からの天引きによる納付)の人

前年度から継続して特別徴収で保険料を納めている人は、通常、前年度2月の金額と同額を4・6・8月に仮徴収します。所得等が確定後の10・12・2月は年額から仮徴収額を差し引いた金額を振り分けて決定します。

ただし、10月以降の保険料が極端に増減ないように、8月分の仮徴収額から金額を変更して調整(平準化)させていただく場合がありますので通知書をご確認ください。

(例)

平成28年度					
4月	6月	8月	10月	12月	2月
前年度2月と同額(仮徴収)			本徴収		
(例) 第5段階 年額68,400円の場合(平準化ありの時)					
15,900円	15,900円	9,100円(調整)	9,300円	9,100円	9,100円

\*年額68,400円から仮徴収額(4月・6月分)を差し引き、残りの納期(4回)で等分し、100円未満の端数を10月分に加えています。

### ◆普通徴収(口座振替または納付書による納付)の人

(年金額が18万円未満の人、年度途中で65歳になった人など)

前年度最終期の金額と同額(または同額から100円未満の端数を除いた金額)、または前年度所得段階の月額2か月分を4月に納めていただき、6月に所得等確定後、年額から仮徴収額を差し引いた金額を残りの納期に振り分けて決定します。

(例)

平成28年度					
4月	6月	8月	10月	12月	2月
前年度最終期と同額(仮徴収)			本徴収		
(例) 第5段階 年額68,400円の場合					
13,600円	11,200円	10,900円	10,900円	10,900円	10,900円

\*年額68,400円から仮徴収額(4月分)を差し引き、残りの納期(5回)で等分し、100円未満の端数を6月分に加えています。

※普通徴収から特別徴収に年度途中で切り替わる場合など計算方法が異なる場合があります。

※年度途中で所得の変更等で納付金額や納付方法に変更がある場合は、その都度通知します。

## 「認知症サポーター養成講座」を開催しませんか!

■問い合わせ先 朝来市地域包括支援センター ☎(672)6125

朝来市地域包括支援センターでは、市民の皆さんに認知症の人たちの良き理解者となっていただく「認知症サポーター」を増やす活動をしています。

認知症サポーターは、認知症を正しく理解し、偏見をもたず、認知症の人や家族を見守る応援者です。朝来市ではこれまでに約2,500人の皆さんが講座を受け、サポーターとして活動しています。

認知症の理解者・応援者(サポーター)が多ければ多いほど、認知症になっても安心して暮らすことができます。

### 【サポーター養成講座を開催するには…】

学校、自治会、職場などで5人以上集まれば、開催することができます。

認知症のこと、認知症の皆さんとの接し方を学んでみようと思われたら、ぜひ地域包括支援センターへ、お気軽にご連絡ください。



## 過去の集団予防接種等でB型肝炎ウイルスに感染した人への給付金について(法律が一部改正されました)

過去の集団予防接種等の際の注射器の連続使用が原因で、B型肝炎ウイルスに持続感染したと認定を受けた人などを対象に、国から給付金が支給されます。

給付金を受け取るためには、救済要件を満たし、病態を証明する書類などの収集が必要で、その後、訴訟の提起をします。一連の手続きは、弁護士に依頼することができます。

詳しい内容についての確認は、問い合わせ・ホームページの閲覧をお願いします。

◆改正点 ◎給付金の請求期限を、平成34年1月12日まで5年間延長 ◎死亡または発症後提訴までに20年を経過した「死亡・肝がん・肝硬変」の患者等への給付金額を新たに設定

◆厚生労働省電話相談窓口 ☎03(3595)2252

(年末年始を除く平日 午前9時～午後5時)

◆厚生労働省ホームページ 「B型肝炎訴訟について」で検索

◆全国B型肝炎訴訟 大阪弁護士団 常設電話相談

☎06(6647)0300(平日 午前10時～午後5時)



和田山図書館 電話(672)1700  
あさご森の図書館 電話(670)4710  
生野支所 電話(679)3544

## 『武蔵無常』

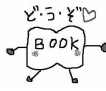
藤沢周(河出書房新社)

武蔵の心はめいっていった。かつて計略にはまり、幼子を斬り捨てた過去が、その身に重くのしかかっていたのだ。

「斬ることの理不尽」にもがき苦しむ剣豪は、いかにして小次郎を討つにいたったか。その魂の軌跡に迫る。



## 読書時間をぐゆるりと



『ドクター・ホームズの診療所事件簿』  
増村道雄(神戸新聞総合出版センター)

ホームズ医師が事件簿と称し、患者さんそれぞれの症状に合わせた治療記録を紹介。難しい医療用語なんて出てきません。少しでも健康に過ごしていただきたいという、医師の願いが伝わってきます。

## 『ファミリー・レス』

奥田亜希子(KADOKAWA)

姉に恋人を奪われてすらい母親の影響から決して否定的な言葉を吐かない希恵。なぜ妻は自分と結婚したのか分からずに思い悩む無職の鉄平。一見、普通なのに実はなかりきれいな、微妙な関係性の家族を描いた六つの連作集。



## 『おしりをかく話』

斎藤たま(福音館書店)

おしりを水で洗えるようになった現代ですが、まだまだトイレットペーパーを使っている人が多いはず。でも、トイレ用の余分な紙すらなかったころ、自然から集めてきたあんなものやこんなもののおしりをふいていたのですよ。



## おはなし会

★毎週土曜日に「おはなし会」を開催しています  
和田山図書館 午前10時30分～/午後2時～/午後4時30分～  
あさご森の図書館 午前11時～/午後3時15分～  
★赤ちゃん向けおはなし会  
和田山図書館 7月23日(土) 午前10時30分～  
あさご森の図書館 7月28日(木) 午前11時～

## 夏休み特別企画

◎工作会…あさご7/24(日)、和田山7/31(日)  
◎星空観望会…和田山8/20(土)  
◎イベントおはなし会…あさご8/21(日)  
◎図書館クイズ…両館7/21(木)～8/14(日)  
\*詳しくは、チラシを参照いただくか、直接 図書館までお問い合わせください

## 休館日・お休み日

和田山・あさご 7月4日(月)・11日(月)・19日(火)・25日(月)・8月1日(月)・4日(木)・8日(月)・15日(月)・22日(月)・29日(月)  
生野 7月2日(土)～4日(月)・9日(土)～11日(月)・16日(土)～18日(月)・23日(土)～25日(月)・30日(土)～8月1日(月)

## 生け花を通じて花に親しむ

### 「生野こどもいけばな教室」

「生野こどもいけばな教室」が、5月28日、生野メインホールで始まりました。この教室は、生け花を通じて、季節の花々に親しんでもらうきっかけになればと、毎年行われているものです。



初日となったこの日は、生野地域のこども園5歳児と小学生の子どもたち10人が参加しました。

指導は、未生流朝来支部生野地区会員の皆さんがあたり、基礎となるハサミや剣山などの使い方から、花を生けた際のバランス、色合いなどを教えていねい手ほどきし、子どもたちは思い思いに作品を仕上げていきました。

## 幕末のおもてなし料理を再現

### 「生野歴史文化講座」で料理教室

6月1日から15日までの期間、生野公民館は「生野歴史文化講座」を行いました。

全5回にわたる講座では、まちあるきや講義、古文書整理などを通して、参加した皆さんは生野の歴史にふれました。

そのうち、最終日となる15日の「料理教室」には約30人が参加。幕末の但馬が生んだ儒学者・池田草庵が、生野の商家・石川家に招かれ滞在した際の記録から、当時食した献立を再現。調理師・屋敷忍さん(生野2区)の指導を受け、参加した皆さんは、「とうふめし」「鯛のあら汁」「イカと竹の子の木の芽和え」の3品を調理しました。



# 朝来市公民館だより

## 第14号

(平成28年7月発行)

市内4つの公民館が  
毎月情報を発信します

●生野 Tel(679)3544 ●和田山 Tel(672)0188 ●山東 Tel(676)2080 ●朝来 Tel(677)1165

こんにちは、朝来市公民館です。

朝来市教育委員会では、「すべての市民が学ぶ生涯学習社会の形成」に向けた取り組みを進めており、その中で公民館は、市民のニーズに対応した公民館講座や教室の開講など、生涯学習の場の提供をはかって、学習意欲の向上と学習成果を生かした活力ある地域づくりの推進に努めています。

6月9日には、公民館の活動について、朝来市公民館運営審議会にはかり、今年度の活動について委員の皆さまからご意見を伺いました。公民館運営審議会は、年4回程度の開催が予定されています。

### 7月・8月の特別講座のご案内

## 盆踊り講習会 (山東公民館)

◎日時 7月1日(金)から8月5日(金)までの  
毎週金曜日 午後8時～10時

◎会場 山東公民館 大集会場(未歳)

◎指導 山東町民踊保存会

◎踊り 「てんま」「三ツ拍子」「四ツ拍子」「さいもん」「扇子踊り」



※事前の申し込みは不要です。都合のよい日にご参加ください。

※可能な限り、ぞうりを持参ください。

※太鼓や音頭を習ってみませんか。ぜひ一度見学に来てください。

※詳しくは、山東公民館までご連絡ください。

※踊り納め盆踊り大会 8月24日(水)午後8時～ 山東公民館前駐車場

山東町の伝統芸能「盆踊り」を楽しんでみませんか？

太鼓と音頭に合わせて踊ると気分も爽快！

老若男女は問いません！ 初心者も大歓迎！！

さあ、みんないっしょに踊りましょう！

### 公民館講座のご紹介

#### オカリナ教室(生野公民館)

～オカリナの魅力を味わってみませんか～

オカリナ教室は、講師に松浦律夫さん(姫路市)を迎え、毎月第1,3木曜日の午後7時から、生野庁舎2階会議室で実施しています。秋の文化祭での発表に向け、継続受講生が新規受講生の指導を補助するなど、意欲的に活動しています。

また、完成した曲は、市内の施設や地区に出向いて演奏するなど、ボランティア活動にも積極的に取り組んでいます。あなたもこの機会にオカリナの魅力を味わってみませんか。



#### ガーデニング講座(和田山公民館) ～コンテナガーデンコンテストで入賞～

ガーデニング講座の受講生は、花が好きで、花の輪・人の和を広げながら楽しく学んでいます。

たくさんある器(鉢)や木、花苗の中から自分で材料を選ぶ「いろいろ寄せ植え」は難しく感じて、最初は皆さん頭を悩ませますが、確実に力がついていく学習方法です。

今回、受講生が「いろいろ寄せ植え」に挑戦した作品を、但馬高原植物園(香美町)で行われた「コンテナガーデンコンテスト」(但馬高原植物園主催、応募総数130点)に出品し、今年も4人が入賞しました。これからも楽しく学習し、朝来のまちの景観形成に一役かっただけの事を期待しています。

#### 【グッドデザイン賞】



越中敦子さん  
(桑市区)



小畑貞子さん  
(川原町区)

#### 【テクニカル賞】 【リトルプリンセス賞】



藤岡美恵子さん  
(比治区)



小山郁代さん  
(清水町区)

### 自主教室のご紹介

#### やさしい写真教室(和田山公民館) ～写真撮影の初歩から、みんなで楽しく～

やさしい写真教室では、カメラの取り扱いやカメラアングルなどの初歩から画像データの処理まで、みんなで楽しく学んでいます。お互いに撮影した写真を学び合ったり、現地実習を企画したりと和気あいあい。出来上がった作品を文化祭に出品したり、和田山公民館や道の駅「但馬のまほろば」などの展示スペースでも多くの皆さんにご覧いただいたりしています。

写真に興味のある皆さん、ぜひ教室を見に来てください。

公民館講座から独立し、受講生を中心に自主的に活動する「自主教室」が多数誕生しています。積極的に活動している皆さんをご紹介します。

- ◆日時 毎月第3金曜日  
午後6時30分～9時
- ◆会場 和田山公民館
- ◆会費 無料
- ◆指導 吉田利栄さん(玉置区)
- ◆補助 吉井 勅さん(駅前区)



健康セミナー 参加者募集中

【健康セミナー 栄養講座(高血圧)】

- ◆内容 講話「うす味習慣をつけておいしく食べよう」調理実習
- ◆日時 7月22日(金)・8月3日(水) 午前10時～午後1時
- ◆会場 朝来市保健センター(法興寺)
- ◆定員 各30人
- ◆持ち物 エプロン、三角巾、手ふきタオル、筆記用具

【健康セミナー 運動教室第1コース】

日 時	内 容
8月8日(月) 午後1時30分～3時	講義・運動実技
8月22日(月) 午後1時30分～2時30分	運動実技
8月29日(月)	運動実技

※1コース3回シリーズでの実施です。年間4コース計画しています。  
※年間通じて1人1コースのみ参加できます。

- ◆会場 朝来市保健センター(法興寺)
- ◆持ち物 飲み物、動きやすい服装、運動靴(室内用)、汗ふきタオル、バスタオル(運動に使用します)
- ◆定員 30人
- ★いずれのコースも、問い合わせ・申し込みは、地域医療・健康課(☎672-5269)まで。

成人歯周病検診を受けましょう

市は、成人歯周病健診を実施しています。対象の皆さんのうち、申し込みがまだで検診を希望する場合は、お早めに地域医療・健康課(☎672-5269)までご連絡ください。



- ◆対象 今年度40・45・50・55・60・65・70・76歳になる(なった)人
- ◆実施期間 5月～12月
- ◆実施場所 市内歯科医院
- ◆実施内容 歯や歯ぐきの状態などを検査し、結果説明と必要に応じて指導を行います。
- ◆検診料金 600円(70・76歳は300円)
- 《その他》  
今年度から妊婦歯科検診(無料)を実施しています。対象の皆さんには母子健康手帳交付時にご案内しています。



健康カレンダー

7/16～8/15

月	日	曜日	内 容	場 所
7月	20	水	総合健診	朝来市保健センター
	21	木	総合健診	朝来市保健センター
	22	金	健康セミナー(栄養教室)	朝来市保健センター
	24	日	献血	イオン和田山店
	26	火	ぱくぱく離乳食教室	朝来市保健センター
	28	木	8か月児健診	朝来市保健センター
	29	金	育児相談	朝来市保健センター
8月	3	水	健康セミナー(栄養教室) ころのケア相談(予約制)	朝来市保健センター
	4	木	1歳6か月児健診	朝来市保健センター
	5	金	3歳児健診	朝来市保健センター
	8	月	献血 健康セミナー(運動)	大蔵地区市民会館・竹田地区市民会館 朝来市保健センター

※乳幼児健診については、いずれも該当児に個別通知します。

地域包括支援センターの

7月から実施します「新しい総合事業モデル事業」



総合事業とは

総合事業(介護予防・日常生活支援総合事業)は、地域の65歳以上の人を対象とした、市区町村が行う介護予防事業です。介護保険の認定を受けていなくても、一人ひとりの状態や生活に合わせた、さまざまなサービスなどを利用できるように変わります。

新しい総合事業は、高齢者の介護予防と日常生活の支援を目的とした事業で、「介護予防・生活支援サービス事業」と「一般介護予防事業」の2つがあります。

【①介護予防・生活支援サービス事業】

- ◆対象 要支援の認定を受けた人、生活機能の低下が見られる人
- ◆利用できるサービス
  - ◎訪問型サービス…自分ではできなくなった日常生活上の内容がある場合に、訪問介護員等による支援を受けることができます(掃除、洗濯、買い物等)。
  - ◎通所型サービス…デイサービス等で、日常生活訓練や認知症予防のレクリエーションなどのサービスを日帰りで受けることができます。

【②一般介護予防事業】

- ◆対象 65歳以上のすべての皆さん
- ◆利用できるサービス 介護予防活動への参加等

総合事業モデル事業の内容

市では、平成29年4月から新しい総合事業の実施を予定していますが、それを前に、この7月から新しい総合事業のモデル事業を実施します。

◆モデル事業では

新しい総合事業のうち、①の「介護予防・生活支援サービス事業」の「訪問型サービス」と「通所型サービス」を実施します。

◆利用方法は

新規利用の申請があった際に、地域包括支援センターが基本チェックリストを実施し、モデル事業対象者を選定いたします。対象者については、訪問型、通所型それぞれ10人程度としております。

市では、高齢者の皆さんがなるべく介護を必要としない自立した生活を送っていただくために、新しい総合事業の利用促進や事業の充実を目指して取り組んでいきます。

■問い合わせ先 朝来市地域包括支援センター ☎672-6125 高年福祉課 ☎672-2124



# 健康コーナー

■問い合わせ先  
地域医療・健康課  
☎ 672 - 5269 (朝来市保健センター)

## 『熱中症』を予防して元気な夏を

「熱中症」は、室温や気温、湿度が高い環境のなかで、体内の水分や塩分のバランスが崩れたり、体温調節がうまくできなくなったりすることで、体内に熱がこもり、筋肉痛や大量の発汗、吐き気やだるさなどの症状が現れ、重症になると意識障害などが起こることをいいます。

屋外だけでなく、室内でじっとしていても発症しますので、熱中症について正しい知識を持ち、体調の変化に気をつけるとともに、周囲への気配りで熱中症を予防しましょう。

### 【予防その1…暑さを避ける!】

#### ①住まいの工夫

- ◎扇風機やエアコンで温度を調節する
- ◎遮光・遮熱カーテンや、すだれ、打ち水を利用する
- ◎こまめに換気する      ◎室温をこまめに確認する
- ◎暑さ指数(WBGT)や天気予報を参考にする

※暑さ指数(WBGT)は、環境省熱中症予防情報サイトに登録すると観測値や予想値が携帯電話やパソコンに提供されます。

- [PC] <http://www.wbgt.env.go.jp/>
- [スマートフォン] <http://www.wbgt.env.go.jp/sp/>
- [携帯電話] <http://www.wbgt.env.go.jp/kt/>

②外出時には、日傘や帽子の着用、日かざの利用、こまめな休憩をとる。天気の良い日は、日中の外出をできるだけ控える。

#### ③身体の蓄熱を避ける

通気性が良く、吸湿性・速乾性のある衣服を着用する。保冷剤、氷、冷たいタオルなどで身体を冷やす。

### 【予防その2…こまめに水分を補給する!】

室内、屋外に関わらず、のどの渇きを感じなくても、こまめに水分・塩分を補給する。

#### <注意点>

- ◆暑さの感じ方は、人によって異なります。
- ◆高齢者は、暑さや水分不足に対する感覚機能が低下しており、また暑さへの調整機能も低下しているため、特に注意が必要です。
- ◆子どもは、身長が低く、また、ベビーカーも地面に近いので、輻射熱の影響を受けやすく、体温の調節機能が十分に発達していないので、より注意が必要です。

## 蚊が媒介する感染症(日本脳炎・デング熱・ジカ熱)にご注意を

平成26年(2014)、国内では69年ぶりとなるデング熱の発生が関東地方を中心に報告されました。日本脳炎も国内で毎年報告されています。

近年、中南米等でジカ熱の流行が持続しており、日本でも渡航歴のある患者が確認されています。

特に、蚊の活動が活発になる夏の時期は、『蚊に刺されない・蚊を発生させない対策』と『刺されても感染しないための対策』が必要です。

### 蚊の発生源をなくし、刺されないために

①植木鉢の皿、雨ざらしのじょうろ、古タイヤにたまった水たまり、屋外に放置された空き瓶や缶、ペットボトル、子どものおもちゃなどは取り除く。

②屋外で活動する際は、長袖・長ズボンを着用する。また、市販の忌避剤(虫よけ剤)を使用する。  
※子どもに忌避剤を使用する場合は、使用上の注意をよく読み、ポンプタイプ、ジェルやクリームタイプ、シートタイプといったもののなかから選択するなど安全に配慮して使用しましょう。

### 感染しないために～ワクチン(予防)接種を受けましょう～

日本脳炎は、予防のためのワクチン(予防接種)があり有効ですが、デング熱やジカ熱にはワクチンがありません。

ワクチンで予防できる感染症は、予防接種を受け、免疫をつけておきましょう。

## 7月は「愛の血液助け合い運動」月間です

毎年夏季は、長期休暇などによって、献血への協力が得にくくなります。一方で、輸血用血液は長期間保存ができないため、年間を通じて安定的に確保することが重要です。

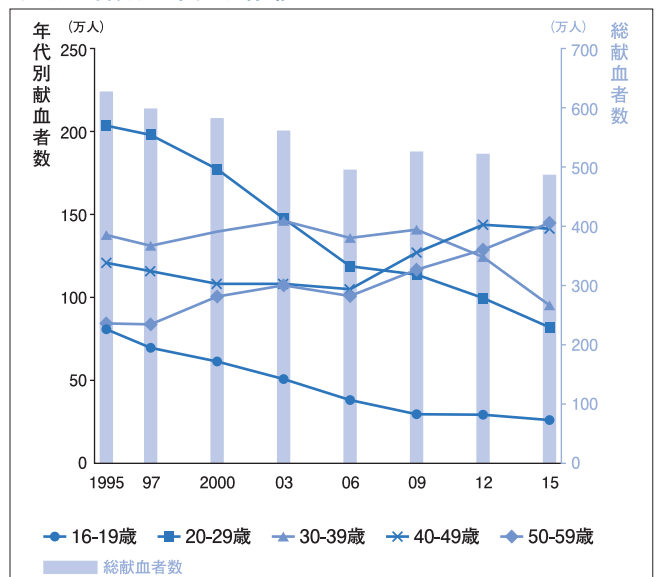
そのため、7月1日から31日までの1か月にわたり、「愛の血液助け合い運動」が全国で展開されます。

いつでも患者さんに血液をお届けできるよう、一人でも多くの皆さんの献血へのご協力をお願いします。

### 【献血を取り巻く現状】

少子高齢社会の進展などによって、若年層の献血者数は減少傾向にあります。これから少子高齢化がますます進んでいくと、将来の安定供給に支障をきたす恐れがあります。今後の安定供給のためにも、特に若い世代の皆さんの献血へのご理解とご協力が不可欠です。夏休みを迎えるこの機会にぜひ、献血へのご参加をお願いします。

### ◆献血者数の年代別推移



※献血者数は延べ人数 ※厚生労働省調べ(抜粋)

### 【7月の献血予定】

日程	会場	受付時間
7月24日(日)	イオン和田山店 (400ml 献血)	午前11時30分～午後4時

※男性は17歳以上・女性は18歳以上で、体重50kg以上の方が対象です。  
※本人確認できるもの(免許証、保険証など)・献血カード(お持ちの人)をご持参ください。  
※プラス1(ワン)献血(年間複数回献血)にご協力ください。

## 青い目の人形同窓会に山口こども園の「メリーちゃん」が参加

昭和2年にアメリカから日本へ贈られた人形のうち、兵庫県内で現存が確認されている8体が集まり、「青い目の人形 89年目の同窓会」が、5月27日に、甲南幼稚園(神戸市東灘区)で行われました。

この人形は、日本に約25年間滞在した、アメリカ人のシドニー・ルイス・ギューリック宣教師から贈られたものです。当時、アメリカで日本人移民への排斥の声が高まっていたことから、日米の親善を願って「日本の子どもたちに人形を贈ろう」とアメリカ全土の子どもたちに呼びかけて集めたもの。1万2千体を超える人形は、日本各地に届けられ、そのうちの一体が山口小学校で「メリーちゃん」と名づけられ、子どもたちにかわいがられてきました。

「同窓会」は、ギューリック宣教師の孫であるギューリック3世さんが来日したことから、それにあわせて行われたものです。

会には、関係者の皆さんが集まり、現在は山口こども園に受け継がれている「メリーちゃん」も参加。甲南幼稚園の子どもたちを前に、人形とともに、戦時中に燃やされそうになっていたところを命がけで守られてきたエピソードや、「平和の象徴として今後も受け継いでいきたい」との思いが披露されました。

【写真上・集まった8体の人形 写真下・メリーちゃんとギューリック3世さん(右から2人目)】



## 人気高まる「生野紅茶」

6月上旬、生野紅茶の製造が最盛期を迎え、6月4日には、栽培地のひとつである真弓峠付近の茶畑で、茶葉の収穫が行われました。(写真)

生野地域では、「銀山茶」として、製茶が盛んに行われてきました。しかし、近年は栽培農家が減少していたことから、約15年前「生野紅茶の会」が発足し、栽培をやめていた茶畑を活用した紅茶の製造を開始しました。

紅茶に使用されているのは、もともと栽培されていた品種である「やぶきた」。緑茶と同じ葉を使いながら、十分に発酵させることで紅茶に仕上げています。

生野紅茶の会では、旧奥銀谷小学校の一角に加工所を設け、栽培から収穫・製品化までを自前で行っており、味わいは「渋みが少なく甘みがある」と好評です。

評判が徐々に広がり、現在は、年間に約1,000パックを製造していますが、次のシーズンを迎えるまでに売り切れるなど、人気を集めています。



あさご市ポータルサイト

**あさぶら**  
ASAGO CITY PORTAL SITE ASABURA

今月の朝来  
イチオシの話題

暑さに負けず、がんばれ！赤ちゃんアイガモ隊  
【撮影地】山東町三保

6月21日に、コウノトリの放鳥式が行われましたが、そのゲージの近くに、元気にアイガモの赤ちゃんたちが泳ぎ回る田んぼがありました。田んぼを泳ぐ姿はとても愛らしく、夏の蒸し暑い中しばらく眺めていました。秋にはアイガモ隊ががんばった田んぼに美味しいお米が実ることでしょう。これからも暑さに負けずがんばれ!

<http://www.asabura.jp/>
検索
あさぶら 朝来市

# あなたはまちの未来 ASAGOING なひと

No.9

ファゴット奏者

なかしま よしひろ  
中島 義博さん (駅前区)



**【プロフィール】** 昭和63年(1988)生まれ。高校1年生のとき、保育士になりたいと思ったが、ピアノを覚えないといけなことを知り、朝来市青少年オーケストラに入団。楽譜も読めない鍵盤も分からないという状態から、ファゴットという管楽器を覚えることでピアノの両手弾きを学んだ。高校2年生のときに教師を目指してはというアドバイスを受け、音楽大学を受験することに。入試にはファゴットの方が有利だと、プロの音楽家から指導を受け猛特訓した。入学後も、音楽を始めるのが遅かったので、毎日、夜遅くまで練習し、あきらめないことが大切だと学んだ。現在は、母校の県立和田山高校や大学の非常勤講師を務めるほか、毎週火曜日には朝来市青少年オーケストラの指導にもあたっている。

**【うれしかったこと】** 今年の3月、ライツ室内管弦楽団特別演奏会として、オーケストラの卒業生メンバーと出演できたこと。今まで頑張ってきたことを家族や先生たちに聴いてもらうことができた。

**【地域への思い】** 朝来市に日本でも数少ない青少年のオーケストラがあることは、とてもすごいこと。自分もオーケストラのおかげで今があり、次世代の子どもたちを育てることで恩返しをしていきたい。

## 暮らしの情報コーナー

### No.80 「安くなるのでパソコンを操作して!」は危ない!

#### 事例

「今なら安くなるのでご案内をしています。」と電話がかかってきた。現在契約をしている大手電話会社の名前を名乗ったような気がした。言われるままにパソコンの電源を入れ操作した。すると「ご契約ありがとうございました。」と言われた。しかし、何も契約をした覚えはないし、これまでの契約を変える気はないので、「元に戻してほしい。」と申し出ると「解約料が約2万5千円必要。電話番号は変わることになる。」と言われた。(50歳代、男性)

インターネットを利用する際には、回線とプロバイダーの契約が必要です。回線の種類については、現在は光回線によるものが大多数となっています。「今より料金が安くなる。」と勧誘を受け契約をしたのに、実際は安くなるどころか高くなってしまって、解約をする際に認識していなかった解約料が掛かってしまう、また、電話番号が変わってしまうとの相談が寄せられています。

そのような内容の相談が増えていますので注意が必要です。5月21日から、電子通信事業法が改正され、契約から一定期間内に利用できる契約解除制度が制定されました。不審に思うことがありましたら、なるべく早く朝来市消費生活センターまでご相談ください。

■不審に思ったとき、困ったときには…消費生活相談  
市消費生活センター(市民課内) ☎ 672-6121

たじま消費者ホットライン ☎ 0796-23-1999  
県立但馬消費生活センター ☎ 0796-23-0999

**編集後記** ▼先日、広報あてに「広報を通じて小山弥兵衛(こやまやへい)のことを初めて知り、家内と香岐(いさ)へ旅行に出掛けました。」とのメッセージをいただきました。▼毎月の広報紙には、お知らせをはじめ、多くの情報を掲載しております。そのなかで、特にお伝えしたい情報については、複数のページを使って紹介させていただきます。▼長崎県香岐市との交流について書かせていただいたのは、昨年の11月号でしたが、このように広報を通じて、新たな発見をしていただく、皆さんがおられることは、編集に携わるものとして、うれしいかぎりです。▼さて、今月号では巻頭で、埋蔵文化財センター「古代あさご館」の特別展について紹介させていただきました。皆さんもぜひ足を運んでみてはいかがでしょうか。

**市職員の人事異動**  
(7月1日付)  
市長公室秘書広報課  
▼課長兼ふるさと寄附推進係長  
◎上ノ坊貞子(課長兼秘書係長兼ふるさと寄附推進係長)  
▼秘書係長  
◎上垣麻衣子(上席主査)



# あさこいひと便り

《E-mail info@asakoihito.org》

## 半径300mのお店づくり

【7月号】「ふれあい屋台おくがなや」元気いっぱい営業中です!

《今月の編集長》

かとう たかゆき  
加藤 貴之



いらしゃいませ!  
できたこの  
お惣菜は  
いかが  
でしょう?



今年5月  
には新町  
店もオープン  
しました。



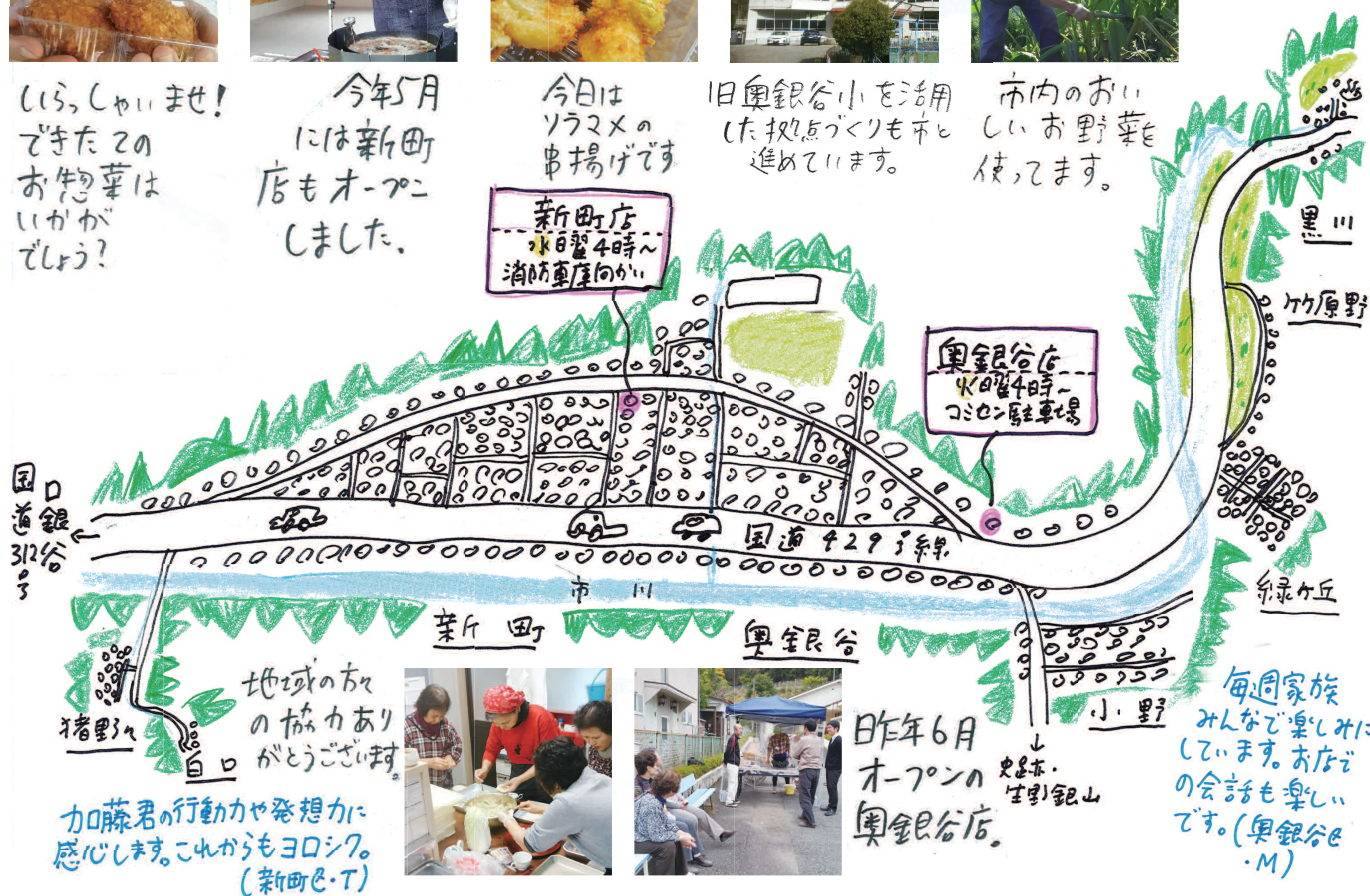
今日は  
ソウメンの  
串揚げです



旧奥銀谷小を活用  
した拠点づくりも本  
進めています。



市内のおい  
しいお野菜を  
使っています。



「あさこい高校社会活動部」facebookページ  
<https://www.facebook.com/asakou.syakatsubu>  
担当: 地域おこし協力隊 篠原

「観光選手権大会」を目指して

こんにちは。あさこい高校社会活動部の上田です。いま僕たちが取り組んでいるのは、「全国高等学校観光選手権大会」への出場を目指した観光プランづくりです。この活動は、自分たちがまちと向き合って、体験型観光プランをつくるというものです。

僕たちのプランは、移住者の増加を目標とした観光プランです。このプランをつくる中で僕は、いまの朝来市がどのようなことに力をいれているのか、課題はどのようなことがあるのかなど、自分の住んでいるまちをより深く知ることができました。また、難しいことやいろいろな問題点がありました。みんなと協力して意見を出し合いながら、楽しく活動ができました。これからもみんなの力を合わせて頑張りたいと思います。



あさこい高校  
社会活動部

今月の当番

上田 大樹  
うえだ ひろき

【生野高校】



この広報紙は、自然環境を考慮して、FSC 認証紙、植物インキを使用しています。