



朝来

あさごい

2017
1
January
No.142

広報

あなたが好きなまち・朝来市

●今月の主な内容

市長・議長 新年のごあいさつ	2
朝来市役所新庁舎 竣工式を挙行	4
ASAGOINGゼミU-18 開講中	6
平成28年の朝来市を振り返る	8
市政フラッシュ/我がまち朝来再発見	9
まちのわだい	12
情報掲示板	14
まちの福祉を担う皆さん	20
らいぶらり	22
朝来市公民館だより	23
健康コーナー	24
市民のひろば/地域包括支援センターの窓	26
地域おこし協力隊「あさこいひと便り」	28



あなたはまちの未来
ASAGOING

願いを込めて もち花づくり

生野まちづくり工房井筒屋 (13頁に関連記事)

市民の皆さまとともに さらにはばたく朝来市に



新年、あけましておめでとございます。市民の皆さまには、おそろいで輝かしい新年をお迎えのことと、お喜び申し上げます。また、平素から朝来市行政の振興に格段のご支援・ご協力を賜っておりますこと心からお礼申し上げます。

さて、昨年の朝来市は、大きな変化を迎えた年でありました。3月には朝来市保健センターが、5月には朝来医療センターがオープンするなど、健康・医療にかかわる新しい拠点が完成いたしました。

市役所新庁舎については、7月の開庁とともにまず民生、福祉、総務、企画関係部門が、次いで12月には教育、議会部門がそれぞれ業務を開始しました。また、西館にも産業、建設部門が入り、ここに名実ともに朝来市の陣容が整いました。これら新しい朝来市のシンボルの下、職員一同、気持ちも新たに職務に邁進する覚悟でございます。

一方、昨年は、国内では大きな災害に見舞われた一年でございました。4月には熊本で、10月には鳥取で巨大地震が発

朝来市長

多
次
勝
昭



生、また、北海道や東北では記録的な水害が発生しました。いずれも、市民の日常生活をはじめ企業等の社会経済活動などに甚大な被害をもたらし、一日も早い復旧・復興が祈念される状況にあります。辛い、朝来市には深刻な被害を受けるような災害の発生はありませんでしたことから、被災された地域への支援を行いますとともに、いつどこで起こるか予測不能な災害にも対応できるよう万全を期した対策を進めており、その施策の一つはこの12月に全国初となる官民共同事業としての木質バイオマス事業による発電所の開設といった形で結実しました。再生エネルギーの利活用はもちろんのこと、災害に強い山をつくるという面からも期待が寄せられているところでございます。

また、現在、朝来市では、若者世代を中心に、定住促進に力を注いでおります。全国的に少子・高齢化が進む中で、平成27年の国勢調査では、人口が3万805人となり、5年前から2000人あまり減少しております。このままで推移

しますと、朝来市の人口は21世紀中葉には1万9千人まで減少するというデータもございますが、住宅や保育、生活などの面でさまざまな施策に取り組み、すべての世代の皆さまにとつて暮らしやすい地域づくりを進め、朝来市が将来にわたつて継続できるような環境づくりに力を注いでまいります所存です。

迎える新しい年、平成29年ですが、朝来市としてまず目標にかかげるのが、「生野鉱山と馬車の道」の日本遺産認定です。「銀の馬車道」と「鉱石の道」の沿線にある3市3町が県と連携し、地域の魅力をより多くの人にアピールする取り組みです。昨年は、残念ながら認定されませんでした。今年こそは、市民の皆さまとともに機運を盛り上げていきたいと思っております。どうぞよろしくお願いたします。

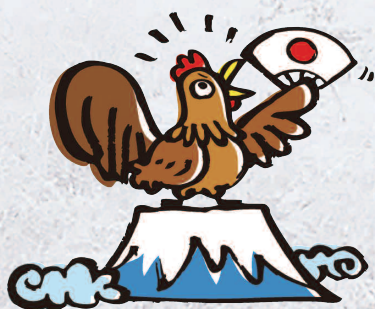
最後になりましたが、市民の皆さまのご健康・ご多幸をお祈りするとともに、西年にふさわしく、大きく羽ばたく一年となりますようご祈念申し上げます。ごあいさついたします。

「住みたいまち」から 「住んで良かったまち」 「住み続けたいまち」へ



朝来市議会議長

やまもとまさき
山本正之



新年あけましておめでとうございます。市民の皆さまには、元気でよいお正月をお迎えのこととお慶び申し上げます。

さて、昨年には、念願の新庁舎が完成し、12月には盛大に竣工式が執り行われ、喜びを分かち合ったところであります。今後、この庁舎が担う役割を大切にしながら、行政サービス提供の拠点として交流を広げ、新しいまちづくりを目指すとともに、市民に愛され活気みなぎる庁舎にしていきたいと思います。

また、5月には朝来市の医療の中心となる朝来医療センターが開院しましたが、医師不足の解消、MRIの導入、2次救急への対応等市民が安心して暮らすことができるように、さらに医療の充実に取り組む必要があります。同時に、梁瀬、和田山両医療センターの跡地利用についても取り組む必要があります。

さらに、播但線の電化、姫路までの直行便、但馬空港から東京への直行便の開設等の課題がありますが、実現に向けて関係機関へ要望活動を強めていきたいと思えます。

しかし何といっても一番の課題は、人口減少問題であります。合併時に比べ約5千人の人口が減り、毎年約4百人の人口が減っていく中で、移住、定住対策、未婚の男女への対策、子育て支援等、人口増へ向けての施策を充実させ、危機感を持って真剣に取り組むことが大切です。

今年、春に市長選挙、夏に知事選挙、そして秋には市議会議員選挙が行われますが、選挙のたびに有権者が常に望み求めるものは、社会保障の充実と経済にあります。このまま人口減少が続けば、全ての施策に影響を与えかねません。日本創生会議が発表した2040年の消滅可能都市に朝来市が入っていることを考えると「住みたい田

舎ベストランキング全国総合第1位」に甘んじることなく、これからは住んで良かったまち、住み続けたいまちを目指し、市民一丸となって知恵を絞り、英知を結集して頑張っていきたいと思います。

観光面においても竹田城ブームを一過性のもとせず、インバウンド対策も含め観光産業の活性化に向け強化していくことも大事であります。

一方、国においてはTPPへの対応、安保法の取り扱い、天皇陛下の生前退位問題等、また世界においては、シリア、イラクを中心とした中東地域での紛争、テロ、戦争が続く中で、国、人それぞれが平和で仲良く暮らしていけることを望みたいものであります。

最後になりましたが、今年が市民の皆さまにとって良い年となりますことを祈念申し上げ、新年の挨拶いたします。

朝来市役所(和田山町東谷 213-1)

代表電話 079(672)3301 ファクス 079(672)4041

階	部署名	電話番号	階	部署名	電話番号
1階	市民課	(672)6120	4階	学校教育課	(672)4930
	市民課(消費生活相談)	(672)6121		社会教育課	(672)4931
	税務課	(672)6119		こども育成課	(672)4932
	人権推進課	(672)6122	5階	議会事務局	(672)1930
	和田山地域振興課	(672)6137			
2階	会計課	(672)6128			
	総務課	(672)6115			
	財務課	(672)6118			
	社会福祉課	(672)6123			
3階	高年福祉課	(672)6124	西館1階	建設課	(672)6126
	地域包括支援センター	(672)6125	都市開発課	(672)6127	
		(672)4004	行政委員会事務局	(672)3302	
3階	秘書広報課	(672)6113	西館2階	農林振興課	(672)2774
	総合政策課	(672)6110			(672)2237
	あさご暮らし応援課	(672)1492		観光交流課	(672)4003
	経済振興課	(672)2816		竹田城課	(672)6141
	あさご元気産業創生センター	(672)4935		農業委員会事務局	(672)2833
	防災安全課	(672)6112			

未来につなぐ交流拠点 朝来市役所新庁舎竣工式を挙行

事業の完了を記念し竣工式

市が整備を進めてきた市役所新庁舎建設事業が完了したことから、12月17日、「竣工式」を開催しました。

式は関係者など約150人が出席し行われ、まずは、多次勝昭市長をはじめ出席者の代表と、ひまわり保育園の子どもたちによって「朝来市役所」と記された銘板の除幕が行われました。

続いて、新庁舎4階の大会議室で出席者を前に多次市長が「新庁舎の建設は、市にとって50年、100年に一度の大事業。多くの皆さまのご協力に感謝します。より一層市民の皆さまの声に耳を傾け、新庁舎とともに市民生活の向上に全力で取り組んでまいります。」と式辞を述べました。

朝来市のシンボルとして

朝来市の新庁舎建設事業では、平成18年に「庁舎建設調整委員会」を組織したのははじめ、さまざまな検討を重ね、平成24年には、「新庁舎建設基本計画」を策定しました。計画にもとづき、平成26年11月から工事に着手、昨年6月に新庁舎の建物が完成したことから、

7月1日に開庁式を開催し、7月4日から市民文化部・総務部・市長公室などの一部の部署で業務を開始しました。

その後、旧庁舎を取り壊し、駐車場など建物周辺の整備を行い、10月13日には議会事務局が、11月28日には教育委員会事務局が業務を開始しています。

建物は、敷地面積約7千280平方メートル、鉄筋コンクリート造・一部鉄骨造地上5階建てで、延べ床面積約6千280平方メートル、基礎には免震構造を採用するなど、災害時の拠点としても機能するように配慮しています。

外観は、竹田城跡の石垣や神子畑選鉱場跡のシクナーの柱、粟鹿神社の門をイメージしたデザインを取り入れたほか、庁舎前には生野鉱山のカラミ石をモニュメントとして配しています。

また、省エネ対策として自然光を執務室内に取り入れるため、北面と東西の階段室はガラス張り、また、側面には周辺の街並みとの調和を図るためレンガ調の外壁に。敷地北面には市民が集える「まちづくり広場」を配置し、北側の一部と東側には来庁者用駐車場を、南側には公用車駐車場を設置しました。建物内ではユニバーサルデザインを採用し、どなたでも気軽にお越しいただける施設としています。



▲出席者代表と子どもたちが「朝来市役所」の銘板を除幕し事業の完成を祝いました。



◀朝来市コーラス連盟の皆さん30人が「朝来市の歌」などを合唱し、式典に花を添えました。



▲式典に続いて行われた祝賀会では、この日が初舞台となる「和田山駅前バンド フレンズ」の皆さんが、ブルーシャッターなど3曲を演奏し、会場を盛り上げました。



◀朝来市議会も、新しい議場での本会議が始まり、初日となった12月1日には、開会に先立って、「音がさねわのんの皆さん」などによるミニコンサートを開きました。

新庁舎竣工にあたって ご寄贈をいただきました皆さま(敬称略・順不同)

◀和田山ライオンズクラブからは掲揚柱が贈られ、贈呈式で披露されました。(12月16日)

- ◎但陽信用金庫 応接ソファー(脇机付)12脚・センターテーブル2卓
- ◎株式会社但馬銀行 ロビーチェア4脚
- ◎但馬信用金庫 ロビーソファー6脚
- ◎たじま農業協同組合 ベビーベット1台
- ◎和田山銀行協会 ロビーチェア2脚
- ◎弓良由利子 淀井敏夫氏作品「鳥と少年」
- ◎九鬼三郎 絵画「桜の城」
- ◎長岡國人 紙コラージュ作品「石の脱皮」
- ◎片岡吉子 片岡宏幹氏作品「そよかぜ」
- ◎吉田利栄 写真パネル「竹田城跡の四季」
- ◎和田山ライオンズクラブ 掲揚柱3本
- ◎東京あさご会 樹木「しだれ桜」1本
- ◎あさご婦人の会 樹木「欒」1本
- ◎赤い糸をつなぐ会 パンフレットスタンド2台
- ◎兵庫県市町村職員年金者連盟朝来支部 樹木「くろがねもち」1本
- ◎和田山福祉友愛会 車いす5台
- ◎和田山ほろにが会 デジタル時計1基
- ◎西松建設・但南建設特別共同企業体 展示ケース1台
- ◎藤井電機株式会社 液晶テレビ1台
- ◎株式会社但馬緑化土木 樹木「欒」1本



▶朝来市に桜の木を贈り続けている、東京あさご会からは、新庁舎前へ「しだれ桜」が送られ、植樹にあわせ目録が手渡されました。(11月9日)

アサゴイング ASAGOiNG ゼミ U-18

朝来市では、朝来市創生総合戦略にもとづき「朝来市創生推進人財育成プロジェクト」に取り組んでいます。その「ひとづくり」の中心として、市内の中学・高校生を対象に、将来にわたって地域を担う人材を育てる、「ASAGOiNG ゼミ U-18」を、スタートさせました。

開始初年度となった今回は、中学生5人、高校生10人のあわせて15人が参加、合宿、一日ゼミ、ろじかるゼミなど一年間を通じて、まちと関わりながら活躍する人や地域資源から学びを得て、社会で生きていくための力を身に付けようと、昨年8月から今年3月までの期間、の延べ8回にわたる講座で、さまざまなプログラムに挑戦しています。

ただいま
開講中!!



■問い合わせ先 あさご暮らし応援課 ☎(672)1492

一日ゼミ

地域を題材にした動画や地域の皆さんへのインタビューなどを通して、地域が抱える課題や背景にある社会構造などを学ぶ。また、地域を題材にした教科課題を学習し、教科学習と社会をつなげる。

◎第1回 開催日…9月22日(農家民宿まるつね・黒川)

農家民宿まるつねを営む、黒田哲郎さん、真澄さん夫妻を訪ね、黒川での昔ながらの暮らしに触れる。また、燃烧や煙突効果を学びながら耐火煉瓦を用いたかまどを作って目玉焼きの調理なども体験した。



◎第2回 開催日…11月20日(竹田会館・竹田)

旧木村酒造場 E Nの中原大輔さんをはじめ、竹田で暮らし、観光に携わっている皆さんから話を聞き、これからの観光について考察した。また、英語による竹田城跡のガイドにも挑戦した。



ASAGOiNG ゼミ U-18 の特徴

● 学校と社会をつなぐ ASAGOiNG ゼミ ●

■ 将来社会に出て必要な力を身につける

地域の実情に触れ、地域の課題は何なのかを考え、自分たちにできること提案・行動をおこなうことで、将来社会に出てから必要な「考える力」や「実践力」を養い、地域や社会に関する知識・関心を広げます。

■ 身の回りには学ぶ材料がゴロゴロしてる

身の回りにあることを題材にした教科課題を解くことで、学校で学んだ「知識」が暮らしのなかで「知恵」などで活かされ、つながっていることを体感し、学びの本質を知り学びの楽しさを感じ、基礎学力の好循環につなげます。

● 身近な人や地域が題材 ●

■ 身近な人や地域だからこそ自分事に考えられる

身近な人を題材にして、その背景にある地域のこと、さらに社会構造などにつなげて学びます。社会一般のこととして社会のことを学ぶと他人事になってしまいますが、身近な人、身近な地域だからこそ、自分事として地域のことを感じ、社会課題などについて関心を広げます。

■ キャリア教育につなげる人とのふれあい

地域で活躍する人に出会い、多様な生き方考え方に触れることは、これからの将来を感じる中学生・高校生にとっては、将来のキャリア構築のヒントになります。

● 自分の道は自分で切り開く ●

ゼミの中で失敗や壁を乗り越えながら様々な経験を積み重ねることで自分に自信を持ち、さらに身近で自立している大人たちと出会いヒントを得て、自分でも気づいていない人生の可能性を探り、自分の道は自分で切り開いて行ける力を身につけることにつなげます。



まえがわ しんすけ
前川 進介さん

朝来人財育成プロジェクトディレクター
ASAGOINGゼミU-18講師

丹波市で、移住者やUターンの若者とともに地域課題を解決する事業を立ち上げるなど、地域活性化・地方創生の分野で活躍中。

学校に通っている生徒の皆さんは、どうしても家庭と学校のことしか知らないことがほとんどです。そのようななかで、このプログラムを通じて、地域の人と触れ合うことは、地域を知ることはもちろん、さまざまな仕事・生き方を知ることにもつながり、キャリア教育・地域教育・教科教育にもつながっていくと考えます。

高校を卒業すると、どうしても地元を離れてしまうことが多いのですが、魅力ある地域であれば、そこで仕事をつくり生活をする環境、Uターンがしやすい環境というものを作ることができます。

あくまでも選択するのは生徒一人ひとりではありますが、地域への理解を深めることで、将来の生き方の選択肢の一つとして、「朝来市で暮らす」ということがアピールできるきっかけにもなると思います。

朝来市でのこのような取り組みは、ほかにあまり例のないものであり、今回のようなプログラムを、さらに広げていくことが大切だと考えます。

これからの取り組み

- ◆冬合宿 開催日…1月5日～6日
一日ゼミの題材のなかから一つ選択し、地域課題についてインタビューなどをしながら掘り下げて考え、解決策について考える。
- ◆実践…2月5日
地域課題の解決策を自らで実際に実践し、検証する。
- ◆発表会…3月19日午後(さんとう緑風ホール)
実践内容や実践検証を発表する。
※発表会はどなたでもご覧いただけます。(入場無料)
- ◆平成29年度は…前期・後期と開催期間を分け、参加しやすいように開催する予定です。
※募集は4月を予定しています。

キックオフ夏合宿

ゼミの前段として、受講生が互いに議論を深め合える関係性・信頼の構築を目指す。「自分を知る、自分を信じる」と題して、話し合いやゲームなどを行い、これまでの自分自身を見つめなおし、何を学ぶかを考える。

◎開催日…8月17日～18日(山東自然の家・粟鹿)

◎テーマ…◆チームビルディング

◆自分の時間の使い方を自分で決める計画力、交渉力、説得力、信用力、自信を身につける。



ろじかるゼミ

教科や社会など、考え方のベースにある「論理的思考」を学ぶ。また、相手の思いをくみ取って、自分の考えをまとめ、相手に納得してもらえる思考の力を鍛える。

◎第1回 開催日…10月29日(埋蔵文化財センター・大月)

「分ける」ことで「分かる」ということを認識し、すべての物事は、煩雑に見えても、「分ける」作業を通じて明確になり。理解が進むことを学んだ。



◎第2回 開催日…12月17日(生野メインホール・口銀谷)



どのようなことも、客観的な考察を加えることによって、因果関係を論理的に示すことができることを、実践を通じて習得した。

こんなことがありました

平成28年の 朝来市を振り返る

昨年一年間に、市内で起きた主な出来事や、行事などを紹介します。



保健センター・休日診療所が完成

1月

▼「住みたい田舎」ベストランキング全国総合1位を獲得▼新春・元旦マラソン(1日)▼朝来市ポータルサイト「あさぶら」オープン(8日)▼成人式を実施(10日)▼学校給食で「ちゃすりんデー」開始(19日)

2月

▼岩津ねぎ料理コンテスト(9日)▼協働のまちづくりフォーラム(13日)▼ASAGO大学で「ふるさと名物応援宣言」(20日)▼朝来市安心見守りネットワーク対象事業所拡大(24日)

3月

▼竹田城跡シーズン開幕(3日)▼全但特急バスの朝来市ラッピングを一新(12日)▼市防災安全課が電気自動車の無償貸与を受ける(16日)▼朝来市保健センター・南但休日診療所が完成(24日)▼市ホームページをリニューアル(28日)▼生野高原「狗鷲桜」が、兵庫県景観形成重要樹木に(31日)



生野高原「狗鷲桜」



朝来医療センターで開院記念式典

▼朝来市消防大会を開催(3日)▼朝来市「わだやま竹田」お城まつり・戦国中々チャンバラ合戦「天空の乱」を開催(10日)▼熊本地震への支援を開始(16日)▼朝来医療センターで開院記念式典(24日)



埋蔵文化財センター特別展「鳥と翔ける王」

5月

▼白井大町藤公園で「藤まつり」(13日)▼朝来市埋蔵文化財センターで開館10周年記念特別展を開催(21日)▼9月25日▼芸術村とフリーマーケットを開催(22日)

6月

▼たたらぎダム湖マラソン大会を開催(5日)▼朝来市消防団ポンプ操法大会を挙行(19日)▼三保の拠点施設で4年連続で「ゴウノトリ」を放鳥(21日)▼第6回「朝来市民号」を開催(26・27日)

7月

▼市役所新庁舎で「開庁式」(1日)▼業務開始(4日)▼大手前大学と人材育成等にかかわる協定を締結(12日)▼ASAGO国際音楽祭を開催(19日)▼24日)▼姉妹都市であるカナダ・パース町へ使節団を派遣(20日)▼道の駅「但馬のまほろば」で「10周年記念感謝祭」(22日)▼24日)



新庁舎での業務を開始



カナダ・パース町へ派遣団

▼東河小学校の5年生が長崎県壱岐市の箱崎小学校を初めて訪問(3日)▼中高生対象の「ASAGO IN Gゼミ」がスタート(17日)▼生野高校の生徒が「全国高等学校観光選手権大会」に出場し銅賞を受賞(25日)



日本遺産認定へ向け人文字でアピール

9月

▼朝来市一斉避難訓練(4日)▼森林管理道「粟鹿山線」が開通(25日)▼「銀谷祭り」兵庫県(当地グルメフェスティバル)を開催(25日)

10月

▼生野秋祭り「めざせ日本遺産」の人文字(9日)▼山城の郷交流の館がオープン(15日)▼但馬・食文化まつり2016(15・16日)▼生野ルートダージャン芸術祭(25日)▼30日)▼中国内蒙古自治区から日本語研修生(25日)▼11月25日)

11月

▼あさご芸術の森美術館「風と光のページェント」(29・30日)▼吉岐市・朝来市友好「ザッ」交流太鼓まつり(29日)▼鳥取県中部地震の被災地へ職員派遣(1日)▼大規模改造工事を受けた糸井小学校で施設の見学会(5日)▼関西学院大学と連携協力協定を締結(13日)▼岩津ねぎが解禁(23日)▼3月21日)▼まちづくりフォーラムを開催(23日)▼3月)



あさご芸術の森美術館「風と光のページェント」



市役所新庁舎「竣工式」

▼木質バイオマス事業がスタート(1日)▼竹田城跡・生野銀山がミシラン・グリーンガイド兵庫WEB版で一つ星(16日)▼市役所新庁舎の「竣工式」を挙行(17日)

市政フラッシュ

林業と地域の活性化再生エネルギー普及拡大に貢献「木質バイオマス事業」

生野工業団地(真弓)で、12月1日、木質バイオマス事業による発電所の操業が開始され、翌2日には、関係者など約100人が参加して竣工式が行われ、施設の完成を祝いました。

この取り組みは、平成25年12月に、朝来市をはじめ、兵庫県、兵庫県森林組合連合会、公益社団法人兵庫みどり公社、関西電力株式会社との5者で締結した「木質バイオマス事業計画の推進に関する協定書」に基づき、整備が進められてきたものです。

施設は、約3・5haの敷地に、木材を集積・乾燥から燃料チップの加工までを行う「バイオマスエネルギー供給センター」と、発電を行う「朝来バイオマス発電所」の2施設が設置され、発電に使う燃料チップ



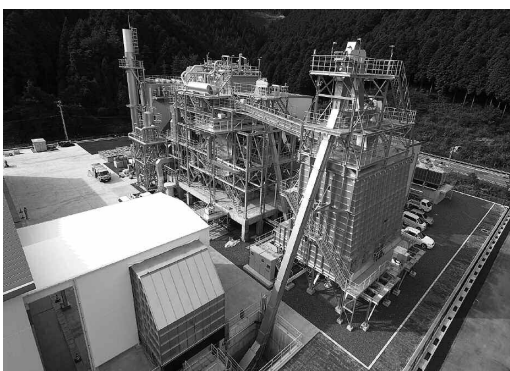
施設の全景

プは、県内の山林に未利用で残されている木材を活用しています。

朝来市では、平成21年9月の台風9号で、土砂崩れや流出した木材が被害を大きくしましたが、未利用木材を積極的に活用することで、山林の適切な管理が行われるなど林業の活性化や、地域経済への貢献に期待が寄せられています。

また、この施設で年間に約1万8千トンの二酸化炭素排出量削減が図れるなど、再生可能エネルギーの普及拡大にも注目を集めています。

官民が協力して、木質バイオマスによる発電事業に取り組むのは、全国で初めて、今後は、およそ1万2千世帯分の使用量となる、約3千700万kwhの売電が行われます。



朝来バイオマス発電所

関 学生が竹田の観光について提案 竹田地域ビジョン会議

竹田まちなかの観光について考える「竹田地域ビジョン会議II」の、平成28年度第1回会議が、12月19日、竹田地区市民会館で行われました。

当日は、はじめに関係者など約30人が参加し、取り組み状況についての報告が行われ、「岩津ねぎ」など但馬の食材と特産品を用いた活動などが進んでいるようすが紹介されました。

また、先日、市と連携協定を結んだ、関西学院大学の学生16人による提案が行われ、百分の一スケールの竹田のまちなかの模型を使い、

観光客の動向分析、年代別・テーマ別などの観光の方策について研究成果の発表が行われました。



竹田の模型をもとにこれからの観光について提案がありました

ア コバス新デザイン 和田山高校生の作品を採用

市は、朝来市コミュニティバスアコバスの新デザインを、県立生野和和田山両高校の生徒を対象に募り、応募の中から和田山高校生徒会の皆さんの作品を最優秀賞に選びました。アコバスは、平成19年1月から運行を開始していますが、当初から使用している車両の経年劣化が進んでいました。そこで、更新にあたり、さらなる利用促進を目的に、車両のデザインを一新するものです。

和田山高校生徒会の皆さんの作品は、朝来市をイメージする、赤・オレンジ・緑の色を基調とし、竹田城跡の石垣をイメージさせる格子模

様のデザインは、市の魅力を盛り込み、他のバスと比較してもわかりやすいとの評価を得ました。



新しいデザインのバスは4月から和田山・山東両地区を走ります

災害事例から地域防災の大切さを学ぶ 防災講演会

市は、11月26日、「防災講演会」を、あさひ・ささきゆりホール(新井)で開催しました。

当日は、区長や防災委員の皆さんなど、約200人が参加。講演では、丹波市復興推進部長の余田一幸さんが「丹波市豪雨災害の経験と教訓」をテーマに、平成26年8月の丹波市豪雨災害について経験をもとに「なぜ人的被害が最小限で済んだのか」を紹介。「住民同士や消防団員などによる避難の呼びかけ」「ハザードマップによる危険箇所の把握」などの大切さを呼びかけました。また、災害からの復興にかかる数々の課題

などを通して「強くてやさしい安心社会を構築することの重要性を集まった皆さんに訴えていました。」



講演を行う余田さん

岩津ねぎで運転をねぎらう 年末の交通事故防止運動キャンペーン

朝来市交通安全対策協議会は、12月1日から10日にかけて実施された、兵庫県の「年末の交通事故防止運動」の取り組みのひとつとして、初日に当たる1日、多々良木の国道312号沿いにあるグリーンオアシス朝来公園で、交通安全キャンペーンを実施しました。

この日は、同協議会や朝来交通安全協会、朝来ライオンズクラブの皆さん、朝来警察署員、市職員など約30人が参加。車で通りかかった運転手の皆さんなどに、「安全運転をお願いします」「事故に気を付けて」などの声とともに、運転を



啓発のチラシなどとともに岩津ねぎを配布

「ねぎらう」との意味を込めた、朝来市特産の岩津ねぎを啓発チラシなどとあわせ手渡しました。

我がまち朝来 再発見

第110回

未来の文化財たち
～旧朝来町の記録写真～

ここには、朝来市域の近現代史に関する貴重な文書・写真などの資料が含まれていました。これらは、ずっと先の未来には(古文書・記録写真)として読み解かれていくでしょう。今回はそのなかから、2枚の写真をご紹介します。

1枚目は、現・朝来庁舎が朝来郡朝来町行政センターとして竣工された当時の写真です。昭和48年(1973)8月当時の姿が撮影・記録されています。この立地は、昭和29年(1954)の朝来町発足時の取り決めに基づき旧・中川村と旧・山口村の中間地点に建てられた、初代庁舎の位置を踏襲しています。

あけましておめでとうござい
ます。本年は酉年。年男・年女にあたる皆さま、新成人となる皆さま、そして親族の皆さまにとりましては、いつもに増して特別な一年になることと思います。ところで、この元日は、朝来市役所本庁舎が新しく生まれ変わって初めて迎えるお正月でもあります。これに伴い、旧年中は業務の傍ら、新庁舎移転に伴う作業が行われました。文化財課が所属する教育委員会は朝来庁舎に配置されていましたが、これまで保管されていた文化財にまつわる膨大な資料も、埋蔵文化財センターへと移動させました。そ

2枚目は酉年にちなんだものの。旧朝来町域出身で、今年6回目の年男・年女となった人たちが、昭和41年(1966)に成人式を迎えられたときの記録写真です。今年の新成人の皆さまのなかには、祖父母にあたる人がいらつしやるかもしれませんね。朝来町役場・初代庁舎の前で撮影されたこの記念写真からは、戦後の高度経済成長を担った皆さまの責任の強さや、

まちづくりフォーラムを開催しています

市は、「まちづくりフォーラム」を、市内各地域で開催しています。

この「まちづくりフォーラム」は、朝来市の発足当初から、市民の皆さんの意見を広く市政に反映させていくことを目的に、毎年行っているもので、今回で12回目を迎えます。一昨年から、「人口減少を迎えた今、地域で進める定住促進」をテーマに設定。各地域自治協議会の協力を受け、まちづくりへ向けたそれぞれの地域の持つ独自の課題について、サブテーマを設定し、意見を交換しあいながら進める懇談会形式で行っています。

11月23日には、もやいの里(糸織)で、与布土地域の皆さんを対象にフォーラムを開き、約70人が参加はじめて、各地でまちづくりなど



さまざまな意見が出されました(与布土地域)

◆開催日程(予定)

自治協	日 時	会 場
いくの	1月18日(水)	生野メインホール
奥銀谷	1月17日(火)	かながせの郷
糸井	1月13日(金)	糸井地区市民会館
和田山	1月25日(水)	和田山ジュピターホール
東河	2月24日(金)	東河地区農村環境改善センター
竹田	1月26日(木)	竹田地区コミュニティセンター
粟鹿	2月1日(水)	あわが交流センター
朝来	2月17日(金)	あさご・ささゆりホール

※開始時刻は各会場午後7時を予定しています

の活動に携わっている、ライフデザイン研究所F.L.A.P代表の岩木啓子さんを進行役に、「定住促進のための農地管理の仕組みづくり」をサブテーマに設定し懇談会を実施し、参加した皆さんは5〜6人のグループに分かれ、活発に意見を出し合いました。続いて、参加した皆さんからさまざまな質問事項に、多次勝昭市長が答える時間を設定し、地域の身近な問題などについて、意見が寄せられていました。

なお、今後のスケジュールは、次のとおりです。お気軽にご参加ください。

▽問い合わせ先

秘書広報課

☎(672)6113

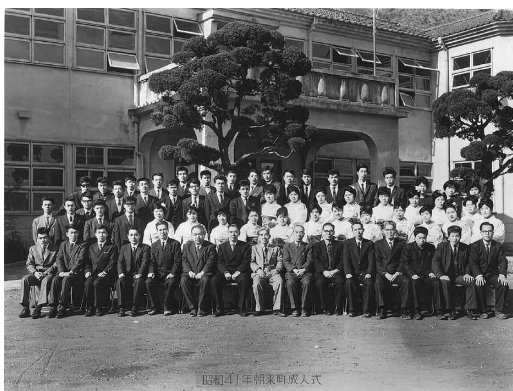
(地元地域での参加をお願いします)

社会人としての自信がひしひしと伝わります。また、それだけでなく、当時の建築様式や装いの変遷といった生活文化の違いを知るうえでも貴重な1枚といえるでしょう。

私たちの生活文化は急速に進化するにつれ、その痕跡はほとんど残らなくなっています。情報源についても同様です。ここに紹介しましたのは小さなモノクロ写真ですが、これもまた、朝来市域の大切な歴史の1ページであり、先に述べたとおり、遠い将来へと受け継がれる(未来の文化財)でもあります。

今年最初の本コーナーをきっかけに、親戚一同でご家庭に保管されている古いアルバムをひらき、思い出を共有・口承してはいかがでしょうか。そこで取り交わされるであろう、世代を超えた思い出話には、わたしたち朝来市民がより快活に、より誇り高く地域を守り伝えるためのエッセンスが詰まっているに違いありません。皆さまが思い出話に花を咲かせ、温かな気持ちでこのお正月を過ごし、また日々の暮らしへと羽ばたかれることを心から祈念申し上げます。

(市教育委員会文化財課)



【写真】

上…昭和48年(1973)8月に完成した朝来町行政センター(現・朝来庁舎)

下…昭和41年(1966)の朝来郡朝来町の成人式

「神戸聖隷歴史資料館」竹田駅前にオープン

神戸聖隷福祉事業団は、11月23日、竹田駅前に、「神戸聖隷歴史資料館」をオープンしました。

同事業団は、昭和51年に竹田上町に恵生園を開園して以来、障害者や高齢者とともに生きる社会の実現へ向け、多くの福祉施設を開設してきました。資料館は2階建ての建物の1階部分約60平方メートルで、これまでの歴史が紹介されているほか、グッズコーナー、ギャラリコーナー、同事業団の但馬総合事務所などが設けられています。

土日祝日と同事業団の休業日
が休館日(当面は不定休で開館の

予定)で、開館時間は午前9時〜午後4時です。詳しくは、「☎(66)8056」まで。



資料館の展示室

大蔵小学校へ「じろはったん」ゆかりの泰山木を贈る 大蔵自治協

12月12日、大蔵小学校(宮田グ
ラウンドで、同校への泰山木の贈呈



植樹された2本の泰山木

式が行われました。

これは、大蔵地区出身の児童文学作家・森はなさんの代表作「じろはったんにちなんで、物語を通じて思いやりや人をいづくしむ心を育む取り組みを進めよう」と、大蔵地域自治協議会が贈ったもの。同自治協では昨年から地区内の各集落にも泰山木を植えるなどの活動を行っています。

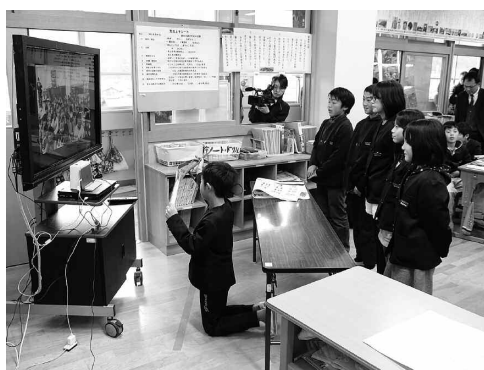
当日は、同自治協の皆さんや、大蔵小児童会の子どもたちなど約20人が参加し贈呈式が行われ、記念の標柱とともに高さ約2メートルの泰山木2本が贈られました。

ねぎを通じて下仁田の子どもたちと交流 梁瀬小学校

12月6日、梁瀬小学校(末歳)の6年生46人が、群馬県下仁田町立下仁田小学校の4年生と、テレビ会議システムを使用し、交流授業を行いました。

梁瀬小学校では、今年度「食の学習」として、朝来市特産である「岩津ねぎ」の栽培活動などに取り組んでいます。下仁田町は全国的にも有名な「下仁田ねぎ」の産地にあり、同校でも授業でねぎの栽培を行っています。

テレビ会議での交流は、梁瀬小からの呼びかけで今回初めて実現したものです。子どもたちは、それぞれ



互いのねぎを紹介しあいました

朝来警察署で年末特別警戒発隊式

12月1日、朝来警察署(玉置)で、年末特別警戒発隊式が開かれました。

当日は、朝来市ゆかりのシンガー・ソングライター 金山ゆいさんが一日署長を務め、整列した署員の服装などを点検する視閲などを行いました。

続いて、同署の署員や関係者の皆さんなど約50人を前に、「安心できる笑顔いっぱいのもちでいよいよ、みんなでがんばっていきましょう。」と訓示を述べました。



署員を視閲する金山さん

和田山高校の生徒が考案「ヘルシー元気メニュー」

12月2日、県立和田山高等学校の生徒3人が考えた献立が、朝来市学校給食センター(枚田)で調理され、市内16校園にこの日の給食として提供されました。

「ヘルシー元気メニュー」と名付けられた献立は、豚肉のしょうが焼き、ヤーコンのきんぴら、春雨スープ、ごはんと牛乳。生徒たちが10月に同センターに就業体験した際に、栄養士や調理師と相談し、子どもた



メニューを考案した和田山高校の3人

ちの好みや栄養バランス、調理のしやすさなどを考えながらメニューを作ったものです。

2組のカップル誕生!! 第13回「ホットないで湯でお結びパーティー」

よふど温泉サポートクラブと市山東支所は、11月27日、よふど温泉(森)で婚活を支援する、第13回「ホットないで湯でお結びパーティー」を開催しました。



当日のようす

当日は、27人(男性14人、女性13人)が参加。アピールタイム、インスピレーション投票、バーベキューパーティー、道の駅「但馬のまほろば」でのショッピングを楽しみ、最後に全員がお気に入りの1人を指名する「告白投票」を行い、結果、2組のカップルが誕生しました。

昨年、3回のイベントを実施し、156人(男性77人、女性79人)が参加し16組のカップルが誕生しました。

今年も、ぜひ成立カップルからのうれしいお知らせが届くことを期待しています。

ひとりの暮らしの高齢者の皆さんへケーキを贈る 和田山高校

県立和田山高校と和田山民生委員児童協議会が共同で、12月16日、和田山地域のひとり暮らしの高齢者の皆さん324人へケーキのプレゼントを行いました。この取り組みは、毎年この時期に実施しているもの。和田山高校でボランティア実践の科目を選択している3年生14人が、メッセージを添えたケーキを手作りし、同協議会老人福祉部会の皆さんを中心に配布を行っているものです。和田山高校の近隣の地域では、生徒の皆さんも配布に参加し、



笑顔でケーキをプレゼント

笑顔で直接ケーキを手渡していました。

生野まちづくり工房井筒屋で「もち花づくり」

12月18日、生野まちづくり工房井筒屋(口銀谷)で、「もち花づくり」が行われました。



おだやかな天気の中行われました

これは、井筒屋運営委員会が、年末の時期に毎年行っているもの。「もち花」は、クロモジなどの木の枝に、花に見立てた小さく丸めた紅白のもちを付け、一年の五穀豊穰などを祈念する正月の縁起物です。

この日は、約100人の皆さんが参加し、杵と臼でつかれたもちを、願いを込めながら枝に飾り付けていきました。

また、会場では、中華麺に和風のだしをあわせた「トロコッえきそば」の販売も行われ、こちらも人気を集めていました。

情報掲示板



出張年金相談

市役所本庁 ☎079-672-3301
 生野支所 ☎079-679-2240
 山東支所 ☎079-676-2080
 朝来支所 ☎079-677-1165

豊岡年金事務所職員による「出張年金相談」を行います。

▽日時・会場

◎1月26日(木)：生野保健センター(口銀谷)

◎2月2日(木)：朝来公民館(新井)

◎2月9日(木)：山東庁舎(楽音寺)

※時間はいずれの会場も午前10時～午後4時
 ※基礎年金番号がわかるものをご持参ください。

▽問い合わせ先

市民課 ☎(672)6120

土曜創業・経営相談会

兵庫県信用保証協会は、創業を考えている人、新事業展開や経営改善に取り組み中小企業者を対象に「土曜相談会」を開催します。相談は無料ですが事前の予約が

必要です。

▽日時 2月18日(土) 午前10時～午後5時

▽会場 兵庫県信用保証協会但馬支所(豊岡市寿町8-7)

▽申込期限 2月15日

▽申し込み・問い合わせ先 兵庫県信用保証協会 経営支援室

☎078(393)3920

ふるさと若者就職フェア2017

ハローワーク豊岡は、大学生や若年求職者等を対象に就職面接会を開催します。

▽日時 1月27日(金) 午後2時～4時(受付開始午後1時)

▽会場 じばさんT&J IMA(豊岡市大磯町)

▽対象 ◎平成29年3月に大学等を卒業見込みの人

◎平成26年3月以降に大学等を卒業し未就職の人

◎若者求職者(35歳未満の人)
 ※事前の申し込みは不

第126回 国保のひろば 《お薬手帳をお忘れなく!》

お薬手帳とは、いつ、どこの医療機関で、どんな薬を処方してもらったかを記録する手帳です。医師や薬剤師に手帳を見せて、服薬状況を確認してもらうことで、重複投与や飲み合わせによる副作用などを防ぐことができます。お薬手帳は安心・安全な医療を受けるための大切な情報源ですので、病院や薬局に行く際には必ず持参しましょう。

【お薬手帳のメリット】

- ◎自分の服薬状況を明確に伝えられるので、薬の重複投与や飲み合わせによる副作用を防ぎ、より自分に合った薬を処方・調剤してもらえます。
- ◎残薬がある場合、薬の名前や残りの分量を記入しておくことで、医師が処方料を調節する目安となり、薬代の節約につながります。
- ◎薬について心配なこと、相談したいことなどを記入しておくことで、適切なアドバイスを受けられます。

◎災害時などに手元に薬がなくなった場合でも、入手したい薬の名前を正確に伝えることができます。

【お薬手帳を持っていくと窓口負担が減ります】

平成28年4月から診療報酬の改定(薬剤服用歴管理指導料の改定)に伴い、お薬手帳を持参した場合には、薬局での窓口負担が少なくなっています。ただし、同じ調剤薬局へ6か月以内に再来局した場合に限られます。

- ◎お薬手帳を持参して、6か月以内に同じ薬局で調剤を受けた場合…薬剤服用歴管理指導料380円
 - ◎お薬手帳を持参しなかった、前回の調剤から6か月が経過している、調剤基本料の特例対象薬局(大型チェーン門前薬局等)で調剤を受けた場合…薬剤服用歴管理指導料500円
- ※つまり…その差120円となり、3割負担で30円～40円程度料金が安くなるわけです。

■問い合わせ先 市民課 ☎672-6120 生野支所地域振興課 ☎679-2240
 山東支所地域振興課 ☎676-2080 朝来支所地域振興課 ☎677-1165

要です。所定の「受付票」(市ホームページにも掲載します)に必要事項を記入のうえ当日持参してください。

月月上旬に兵庫労働局ホームページに掲載
 ▼問い合わせ先 ハローワーク豊岡 職業相談第二部門 ☎0796(23)3101

1月の税

市県民税 4期
国民健康保険税 7期

納期 1月31日(火)まで

火災・救急の状況 (朝来消防署)			交通事故の状況 (朝来警察署)			
区分	件数		区分	件数	累計	
火災	建物	1	死者	人身事故	4	87
	林野	0		子ども	0	0
	車両	0		高齢者	0	0
	その他	0		その他	0	1
	合計	1		合計	0	1
	累計	18	子ども	0	4	
救急	交通事故	10	傷者	高齢者	1	39
	一般負傷	20		その他	4	85
	急病	79		合計	5	128
	その他	24		物損事故	92	947
	合計	133	自転車関連事故	1	14	
	累計	1452				

(11月中) (11月中)

犯罪発生状況(朝来警察署)

手口	件数	手口	件数
路上強盗	0	空き巣	6
強制わいせつ	0	忍び込み	0
ひったくり	0	金庫破り	2
車上ねらい	26	事務所あらし	0
自動販売機ねらい	0	出店あらし	3
部品ねらい	2	詐欺	3
器物損壊	20	傷害	3
自動車盗	1	暴行	1
オートバイ盗	0	万引き	26
自転車盗	17		

(11月末累計)

※子ども=15歳以下 高齢者=65歳以上
※累計は平成28年の合計

※詳しい案内書は公立豊岡病院組合総務部出納室で配布しています。
▽申込期間 1月10日

所在地	面積(m ²)	最低売却価格	備考
和田山町秋葉台4-97	199.87	521万円	空地
和田山町秋葉台4-99	205.64	908万8千円	建物付

平成28年度公立豊岡病院組合保有財産売却
公立豊岡病院組合は、保有財産売却にかかる入札を実施します。
▽売却物件一覧

▽会場 梅田スカイビルタワーウエスト10階(大阪市北区)

大学通信教育 合同入学説明会
私立大学通信教育協会は、大学通信教育合同入学説明会を開催します。
▽日時
①2月5日(日)
②2月18日(土)
※いずれも午前11時～午後4時

(火)3月3日(金)
▽申し込み・問い合わせ先
公立豊岡病院組合
出納室
☎0796(2)6111
<http://www.royooka-hp.kumiai.or.jp>

▽問い合わせ先
公立山川公苑
☎0796(28)3085

◎開館時間：午前9時～午後5時
◎休館日：12月31日(土)、1月1日(日)、10日(火)、16日(日)、23日(日)

日本の自然全国巡回写真展
兵庫県立山川公苑は、「第32回日本の自然全国巡回写真展」を開催します。
▽会期 1月29日(日)まで

※申し込み不要・入場無料・入退場自由
▽対象 一般・高校生
▽参加校 私立大学等約30校
▽問い合わせ先
(公財)私立大学通信教育協会
☎03(3818)3870
<http://www.uce.or.jp/>

▽問い合わせ先
神戸新聞社地域活動局
☎078(362)7086

▽日時 5月21日(日)、午後1時～
▽会場 豊岡市民会館(豊岡市立野町)

金婚夫婦祝福式典
神戸新聞社は、県内各地で行う恒例の「金婚夫婦祝福式典」(但馬地区)の参加者を募集しています。
▽対象 昭和43年に婚姻届を提出された(または挙式をあげた)今年結婚50年目を迎える、朝来市、豊岡市、養父市、香美町、新温泉町に在住のご夫婦。
※表彰状や記念品などをお贈りします

募集

1月10日は「110番の日」です
緊急時 正しく使おう 110番

110番は、事件・事故に遭った人や目撃した人から、いち早く警察に通報していただくための緊急通報電話です。

緊急の対応を必要としない、問い合わせ・相談などは、「県警なんでも相談電話」(☎#9110または☎078-361-2110)をご利用ください。

◆朝来警察署 ☎672-0110◆

1月4日(水)から竹田城跡には入城できません

- ◎冬期間の積雪・凍結等から、来訪者の安全確保をはかるため。
- ◎史跡の保全(工事等)を行うため。ご理解とご協力をお願いします。
- ◆実施期間 1月4日(水)～2月28日(火)
- ◆実施区間 山城の郷～中腹駐車場～南登山道入口(城南台側)、表米神社・駅裏登山道
- ◆問い合わせ先 竹田城課 ☎(672)6141

春になったら
また来てね



- 市役所本庁 ☎079-672-3301
- 生野支所 ☎079-679-2240
- 山東支所 ☎079-676-2080
- 朝来支所 ☎079-677-1165

募集



放送大学 平成29年度4月生

放送大学は、テレビやインターネットを通じて授業を行う通信制の大学です。現在、平成29年度第1学期生(4月入学)の出願を受付中です。

- ▽出願締め切り
第1回・2月28日(火)
第2回・3月20日(月)
- ▽問い合わせ先
放送大学

兵庫学習センター
☎078(805)0052
姫路サテライトスペース
☎079(284)5788

国立県営兵庫障害者職業能力開発校

国立県営兵庫障害者職業能力開発校は、訓練生を募集しています。

- ▽対象・科目
◎身体障害者対象科 (○A事務科、グラフィックアート科、インテリアCAD科)
- ◎知的障害者対象科 (総合実務科)
- ※期間はいずれも1年
- ◎精神障害者対象科(ビジネス実務科)

※期間は6か月
▽願書受付期間

◎1月26日(木)まで・選考日2月7日(火)

◎2月20日(月)～3月9日(木)・選考日3月17日(金)

※2月以降受付分は定員に満たない科のみ実施

※精神障害者対象科は指定就労機関からの紹介による推薦入試で2月以降の回のみ受け付け

▽問い合わせ先

国立県営兵庫障害者職業能力開発校
☎072(782)3210

FAX 078(782)7081
<http://www.hyoushou.jp/>

県立山の学校

兵庫県立山の学校(兵庫県山崎町)は、平成29年度生徒を募集します。

▽対象 義務教育を修了し寮での共同生活や体験活動のできる15～20歳の県内在住の男子

▽募集定員 20人

▽授業料 無料(教材費、寮費、資格検定費等は要実費)

▽出願期間 1月16日(月)～2月10日(金)必着

▽試験日 2月17日(金)

▽問い合わせ先
県立山の学校
☎0790(2)8088

但馬ドーム テニスクリニック

全但バス但馬ドームは、テニスクリニックの参加者を募集しています。

《一般の部》

▽対象 18歳以上の人

▽日時 1月7日(土)、午後1時～4時

▽定員 50人(先着順)

▽受講料 1千円

※申し込みの際、初級・中級・上級の申告をお願いします。

《高校生以下の部》

▽対象 幼稚園児～高校生

▽日時 1月8日(日)、午前10時～正午

▽定員 60人(先着順)

▽受講料 500円

《申し込み》
1月5日(木)までに電話・FAX・メールなどで全但バス但馬ドームまで

《指導協力》
園田学園女子大学テニス部

《その他》
ラケットをお持ちの場合には持参ください。

《問い合わせ先》
全但バス但馬ドーム

☎0796(45)1900
FAX 0796(45)1901
info@tajimadome.jp

各種相談のご案内

時:日時 場:場所 問:問い合わせ 予:予約

人権相談(無料) 人権問題に関する相談

時 1月12日(木) 午後1時30分～3時

場 生野保健センター、和田山公民館、
山東老人福祉センター、朝来老人福祉保健センター
問 人権推進課 ☎ 672 - 6122

女性のなやみ相談(無料) 女性が抱えるさまざまな悩みや問題の相談に応じます(予約制)

時 1月11日(水) 午後0時30分～3時30分

場 市役所本庁舎1階相談室

問・予 人権推進課 ☎ 672 - 6122

行政相談(無料) 官公庁の仕事の苦情や意見・要望などの相談に応じます

時 1月16日(月) 午前10時～11時30分

場 市役所本庁舎1階相談室

問 市民課 ☎ 672 - 6120

身体障害者相談(無料) 障害に関する相談

時 2月6日(月) 午後1時～4時

場 生野保健センター2階相談室

問 社会福祉課 ☎ 672 - 6123

司法書士による法律相談会(無料) 司法書士による登記・相続・多重債務などの法律相談(予約制)

時 2月4日(土) 午後1時～4時

場 和田山ジュピターホール

問・予 兵庫県司法書士会但馬支部 ☎ 0796 - 23 - 8011

総合法律センター南たじま相談所 弁護士による法律相談(予約制・1回30分・相談料5,400円)

時 1月26日(木) 午後1時～3時

場 和田山老人福祉センター

問・予 兵庫県弁護士会 ☎ 078 - 351 - 1233

若者就労・支援に関する相談会(無料) 若者サポートステーションは若者未就業者の就労自立に向けた相談に応じます

時・場 毎週水曜日午後1時～4時 山東公民館2階小会議室
毎月第3火曜日午後1時～4時 朝来公民館1階応接室

問・予 労働若者サポートステーション豊岡 ☎ 0796 - 34 - 6333

ホール・美術館の催し ●詳細は各施設で確認してください

和天山ジュピターホール ☎ 672 - 1000 (休)月曜日
(月曜日が祝日の場合はその翌日)

大阪交響楽団 名曲セレクション2017 《全席指定》

公演日: 1月9日(月) / 開演: 午後3時30分

料金: 大人2,000円 高校生以下1,000円

前売券好評発売中 ※この公演は宝くじの助成を受けて実施しています

第25回ジュピターホール歌謡祭 決勝大会 《全席指定》

公演日: 1月15日(日) / 開演: 午後1時30分 / 料金: 1,000円

前売券好評発売中

第3回 朝来市合唱祭 《全席自由》 公演日: 2月26日(日)

開演: 午後1時30分 / 料金: 300円(中学生以下無料)

春休みPAC子どものためのオーケストラ・コンサート 《全席指定》

公演日: 3月20日(月) / 開演: 午後2時

料金: 大人1,500円 小学生以下500円 **前売券好評発売中**

兵庫芸術文化センター管弦楽団(PAC)による、子どものためのオーケストラコンサート。聴くだけでなく持参の楽器や手拍子などで演奏に参加できます。

生野マインホール ☎ 679 - 4500 (休)月曜日
(月曜日が祝日の場合はその翌日)

干支絵手紙作品展 会期: 1月7日(土)～15日(日) ※入場無料

あさご芸術の森美術館 ☎ 670 - 4111 (休)水曜日、祝日の翌日
(水曜日が祝日の場合はその翌日)

アート2017干支展 会期: 1月2日(月)～5日(木)

入館料 大人500円 / 大学生・高校生300円 / 中学生・小学生200円

【お知らせ】あさご芸術の森美術館は、1月6日(金)から3月17日(金)(予定)までの期間、工事のため休館します。ご了承ください。

ヒメハナ公園ウツギの館 ☎ 676 - 4587 (休)月曜日
(月曜日が祝日の場合開館)

「針しごと」展 会期: 1月8日(日)～29日(日)

◎体験教室(パッチワーク) 1月22日(日) 午前10時～午後3時

※最終日の展示は午後3時で終了予定です

生野まちづくり工房井筒屋 ☎ 679 - 4448 (休)月曜日
(月曜日が祝日の場合はその翌日)

蔵ギャラリーの展示 1月 作品展【下田優理】

おめでとうございます

食生活改善事業功労者 厚生労働大臣表彰



藤井 順子さん (土田区)

生活習慣病予防のための講習会を市内各地で積極的に開催するなど、健康づくりのための地区活動をはじめ、地産地消・伝承料理の啓発、食育などの推進に携わり、地域の食生活改善に尽くされています。
(10月28日付)

統計功労者表彰

【総務大臣表彰】



佐子 慎一さん (川尻区)

長年にわたり、国勢調査をはじめ、各種統計調査の調査員として従事されました。
(10月18日付)



竹口 憲子さん (迫間区)

- 岩木 幸司さん (桑原区)
- 小林 豊さん (小野区)
- 田中 俊江さん (柴区)
- 長野 大輔さん (高生田区)
- 藤原 義雄さん (生野2区)
- 夜久 三夫さん (高田区)

【知事感謝】 (11月29日付)



中島 正さん (枚田区)



開館時期の延期について 和田山温水プール「エスポワ」

■問い合わせ先 社会教育課 ☎672-4932

和田山温水プール「エスポワ」(柳原)は、開館時期を、平成29年4月(予定)から平成29年6月(予定)に延期します。

「エスポワ」は、大規模改修工事を実施するため、平成28年9月に閉館し、当初は平成29年3月工事完了、4月開館を予定していました。

しかしながら、工事着工が遅れたことで、開館予定を平成29年6月に延期させていただきます。利用者の皆さまにはご迷惑をおかけし、深くおわび申し上げます。開館後も一層のご利用をお願いいたします。

なお、工事期間中のプール利用は、あさごふれあいプール「くじら」(新井)等をご利用ください。

65歳以上で要介護認定を受けている皆さんの障害者控除対象者認定について

■問い合わせ先 高年福祉課 ☎672-6124

65歳以上で要介護認定を受けている人で、「知的障害者又は身体障害者に準ずる者」であると認められる場合は、身体障害者手帳等の交付を受けていない場合でも、確定申告時に障害者控除の適用を受けることができます。

対象になると思われる場合は、高年福祉課・各支所地域振興課で「障害者控除対象者認定申請書」で手続きをしてください。

新しい 外国語指導助手を紹介します

リージョン Lee Johnさん

出身 アメリカ・ノースカロライナ州

担当校 山口小学校、東河小学校、糸井小学校
山口こども園、東河こども園、糸井こども園

趣味 ベースギター、ゲーム

ひと言 英語をもっと楽しくするために頑張ります!

雇用保険の適用拡大等について

■問い合わせ先 ハローワーク豊岡雇用保険課 ☎0796-23-3101

平成29年1月1日から65歳以上の皆さんも雇用保険の適用対象となりました。

これに伴い、65歳以上の人も要件を満たせば、育児休業・介護休業給付金、教育訓練給付金等の各種給付金の対象となります。

また、介護休業給付金の支給率が平成28年8月1日から引き上げられていますが、1月1日からは、育児休業・介護休業給付金の要件を見直していますので、さらに利用しやすくなりました。

詳しくはホームページをご覧ください。
※厚生労働省のホームページ
<http://www.mhlw.go.jp/stf/seisakunitsuite/bunya/0000136389.html>

ごみの出し方について 南但クリーンセンターからのお知らせ

全てのごみの出し方について

「ごみ収集カレンダー」に記載のある収集日の午前8時30分までに、地区やアパートで決められた場所に出すようにしてください。収集後に出されたごみの再収集は行いませんのでご注意ください。

資源ごみ・大型ごみについて

資源ごみ(かん類、びん類、ペットボトル、紙製容器包装、プラ製容器包装、新聞、雑誌、ダンボールなど)や大型ごみは、カレンダーに収集の記載がある日に、決められた場所に出してください。決められた場所以外に出された資源ごみや大型ごみは収集できません。

また、区やアパートごとでごみを出す場所が違っていたり、資源ごみや大型ごみが計画収集の対象になっていなかったりする場合がありますのでご注意ください。

ごみを出す場所やごみが計画収集の対象かどうかについてご不明な場合は、お住まいの区の役員さんかアパートの管理人さん、または、南但クリーンセンターまでお問い合わせください。

危険ごみについて

危険ごみ(スプレー缶、カセットボンベ類、使い捨てライター類、乾電池、蛍光灯、水銀使用製品(体温計など)、石油ストーブ・石油ファンヒーター)は、平成28年4月から、「危険ごみ」として別に収集するようにしていますが、不燃ごみなどの別のごみと混ざった状態で出されている場合、収集はできません。必ずカレンダーに収集の記載がある日に決められた場所に出してください。

かん類について

収集できるかん類は、飲食用の1ℓ以下の大きさで汚れていないものに限り、収集に出す際は、中に残った物を取り除き、汚れている物は洗ってください。1ℓを超える缶や食用油の缶、汚れているものは不燃ごみに出してください。

■問い合わせ先 南但クリーンセンター
☎ 670-3366 FAX 670-3367
(〒669-5243 朝来市和田山町高田 817-1)
<http://www.nantan.hyogo.jp/html/clean.html>

新成人のみなさんへ 20歳になったら国民年金

■問い合わせ先 豊岡年金事務所 ☎0796-22-0945 市民課 ☎672-6120

新成人の皆さん、おめでとうございます

20歳になると大人としての権利が与えられると同時に義務も生じます。国民年金に加入し、保険料を納めるのもその義務の一つです。

現在、高齢者の皆さんに支払われている年金は、日本に住む20～60歳の『現役世代』の人たちが納める保険料によってまかなわれています。この『世代と世代の支え合い』によって年金制度は運営されており、その時代の高齢者の生活を支えているのです。

国民年金は、年をとったり、障害者になったりしたときに、誰にでも支給されるというものではありません。保険料を納めていることが、年金を受ける資格につながります。

「納めていてよかった」と言える日を迎えるために、若いころからの着実な積み重ねが必要です。20歳になったら、忘れずに国民年金の加入の手続きをしましょう！

■3種類の国民年金の加入者

国民年金の加入者は職業などによって3種類にわかれ、手続きや保険料の納め方がそれぞれ違っています。

◎第1号被保険者 日本国内に住んでいる20歳以上60歳未満の自営業者・農林漁業者とその配偶者・学生などの人 ▶ 加入の手続きや保険料の納付は自分で行います。

【平成28年度保険料 月額16,260円】

◎第2号被保険者 厚生年金保険(会社員)や共済組合(公務員)に加入している人 ▶ 加入の手続きは勤務先が行い、保険料の納付に関しても勤務先の給料から天引きされます。

◎第3号被保険者 第2号被保険者に扶養されている20歳以上60歳未満の配偶者 ▶ 加入の手続きは配偶者の勤務先が行い、保険料の納付は配偶者の加入する制度から納められます。

※経済的な理由などで保険料を納めるのが困難なときは、申請し承認されると保険料が免除(全額・半額・納付猶予【50歳未満】)される制度や、学生の皆さんには社会人になってから保険料を納めることができる学生納付特例制度がありますので、ご相談ください。

水道の凍結防止

水道(管)は、気温がマイナス4度以下になると凍る可能性があります。冬季は、新聞やテレビなどの天気予報に十分注意して水道管の凍結を防ぎましょう。

■問い合わせ先
上水道課
☎ 676-2081

■凍結の防止方法

蛇口や水道管に保温材または布などを巻きつけて保温し、その上をビニールなど、水を遮断する材料で覆ってください。メーターボックスの中には、使い古しの毛布や布きれなどをに入れて保温してください。

もし、異常寒波がやってきた場合、夜間は一か所以上の蛇口から水を少量出し、水を長期間使わないときは止水栓を閉め切り水抜きして、凍結を防いでください。

また、雪が降るとメーター検針や、止水栓の開閉に困りますので、メーターボックス付近の除雪にご協力ください。

■水道が凍ってしまったときは

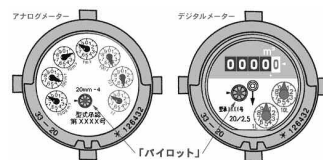
凍ったところにタオルや布をかぶせ、その上からぬるま湯をゆっくりかけてください。急に熱湯をかけると凍ったところが破裂する恐れがあります。

■水道管が破裂したときは

メーターボックスの中にある止水栓を閉めてください。応急処置をし、「市指定給水装置工事事業者」に修理を依頼してください。また、給水装置(メーター横の止水栓から家側)は皆さんに管理いただくものですので、その際の修理費用や、その他の改造等にかかる費用は、使用者の負担になります。

■水漏れの発見方法

宅内にあるすべての蛇口を閉めて、しばらくの間、水道メーターを見て、パイロットが動いていたら、水漏れしている可能性があります。早めに「市指定給水装置工事事業者」へ調査と修理を依頼してください。



感謝状授与式 辞令交付式を開催



市は、12月15日、和田山ジュピターホール(玉置)で、民生委員・児童委員、主任児童委員、民生・児童協力委員、福祉委員の感謝状授与式と辞令交付式を開催しました。

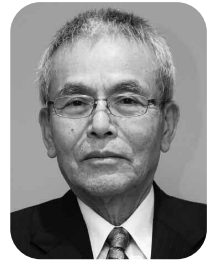
当日は、長年、各委員として福祉の向上に尽力した皆さんへ感謝状・表彰状を贈り、12月から着任した431人の皆さんへ、厚生労働大臣・兵庫県知事からの委嘱状を手渡しました。

民生委員・児童委員・福祉委員	支援や介護が必要など生活に困っている人に、相談受付などの手助けを行います。
主任児童委員	子どもに関する問題について相談受付を行うほか、学校訪問などを実施します。
民生・児童協力委員	各区の民生委員・児童委員、福祉委員の補佐をします。

全国民生委員児童委員連合会会長表彰



まえの まさゑさん
(柳原区)



あだち かずお
足立 和雄さん
(加都区)

平成10年12月から民生委員・児童委員として、引き続き地域の福祉向上に尽力されています。

平成10年12月から18年間にわたり民生委員・児童委員として、地域の福祉向上に尽力されました。

<敬称略>

地	域	民生委員・児童委員	民生・児童協力委員	福祉委員	地	域	民生委員・児童委員	民生・児童協力委員	福祉委員		
山	滝田	水谷 頼子	田路 裕美	田路 弘美	山	与布土	馬袋 勝久	藤本 里美	衣川 由美子	藪脇 壽子	
	大垣	藤原 敏信	島津 眞智子	瀧野 和子		清水 邦子	三保	衣川 桂子	大畑 つや子	西村 強	
	中上	岩村 美弥子	足立 隆	波多野 美佐子		足立 陽子	越柿	垣尾 博子	木村 雅子	大橋 敏明	大橋 敏明
	川原	天野 浩次	安積 紀美子 小林 和美	宮谷 洋子			主任児童委員	井藤 智子 松本 由美子			
	新堂	水谷 えり子	藤井 幾美				物部	中地 はるみ	長崎 聡子	長崎 すえ子	
	大内	波多野 京子	野田 いつ子	野田 ひろみ			桑市	谷口 フミ子	松浦 美鈴	藤原 眞美子	
	大塩	山下 正幸	山下 禮子				上八代	藤本 三千代	天橋 明美	高品 和美	
	野田	佐藤 善一	岩村 信子	城本 知代子		福井 紀子	立脇	梶谷 美佐子	稲田 俊子	梶谷 次江	高橋 真由美
	金浦	藤原 敏恵	波多野 まゆみ				多々良木	伊藤 公子	伊藤 愛子	松田 貞子	
	末歳	松本 晃	松本 多津子 安部 佳須美	宮田 さと子			石田	智栄美	石田 洋子	日下 里美	
東	諏訪	湯口 守	藤岡 陽子	照山 智浩	朝	伊由市場	木島 美佐代	沖泉 都	中島 良子		
	大向	月池上 義次	原田 則枝	小山 雅子		小山 逸子	澤※	欠員(2名)	欠員(4名)		
	楽音	寺奥 義春	奥 久美子	濱 順子			山内	黒田 眞知子	黒田 京子	松本 節子	
	清水	町足立 武裕	稲垣 聖 吉本 千代子	大西 清美			納座	古屋 えり子	安保 芳子	古屋 由美	和田 豊子
	小谷	池本 則夫	島田 京美	畑中 春夫			山口	荒川 弘晴	楠岡 孝子	荒川 初代	
	田中	石原 武美	森谷 豊子				立野	平山 克美	椿野 幸子	井上 昭子	
	西谷	増田 伸博	福島 賢次	古家 恵美子		福島 賢次	新井1区	佐藤 もと子	川中 和子	秋山 豪吉郎	
	西地	中尾 孝幸	中島 やよひ	中島 好子		西垣 千尋	新井2区	山田 千恵子	太田垣 ふさ子	勝山 栄利子	
	比叡	大崎 正実	古田 佳子	金山 淳子			新井3区	羽瀨 和美	高瀬 幸代	羽瀨 由利子	
	柴	中尾 千代美	古田 政孝	村田 敦子		古田 政孝	八代	青田 とも子	杉田 朝子	渡邊 みづほ	
区	一早	山本 敦子	西田 たか子	山本 眞里光	地	山本	山田 美保子	山田 京子	關 真理子		
	早田	安積 敏明	松原 小百合	本城 嘉子			土肥	糸谷 婦美子	森山 知里	井田 眞弓	
	和賀	太田 まさ子	増田 一富美				老佐	波中 安積 茂	和田 千恵美	清瀬 妙兮	清瀬 妙兮
	柵木	木村 義明	梶原 幸子	木村 里美		木村 克彦	平野	谷口 あや子	清水 たか子	清水 ミキ子	
	溝喜	山本 早苗	小川 郁代 上田 ひとみ	山本 利近			神子	畑山内 久美子	笠波 鏡子	出雲 信子	
	山歳	松本 悦子	浦野 恵子 西澤 佐智子	太田 春雄			羽瀨	北垣 至	椿野 美和子	柴 勉	
	迫間						山口	神橋 豊	関 美代子	神橋 恵子	
							中田	西垣 春男	杉谷 佐智子	關 孝子	梶本 恵子
							元津	橋本 和子	荒川 百合子	清水 一二三	
							上岩	津藤本 万由美	嵯峨山 妙子	赤曾部 雄子	
					主任児童委員	佐野 安津子 伊藤 明子					

※澤区の民生委員・児童委員、民生・児童協力委員は現在欠員です。欠員の間の対応については、あらためて該当する地域の皆さんにお知らせします。

まちの福祉を担う皆さんです

民生委員・児童委員、主任児童委員、民生・児童協力委員、福祉委員が新しく決まりましたのでお知らせします。
任期はそれぞれ平成 28 年 12 月 1 日から 31 年 11 月 30 日までです。

■問い合わせ先 社会福祉課 ☎ 672 - 6123

<敬称略>

地	域	民生委員・児童委員	民生・児童協力委員	福祉委員	地	域	民生委員・児童委員	民生・児童協力委員	福祉委員		
生野区	生野1区	和田 美智子	北島 美千代 谷川 裕美	羽瀧 多津子	和田	法道寺宮	細見 千明	雑賀 睦子	戸田 和子	小谷 正幸	
	生野2区	高橋 久美枝 松本 みゆき	橋本 悦子 西本 なをみ	小谷 みち子 高橋 三重子		岡芳賀野	藤原 淳子	後藤 豊子		後藤 豊子	
	生野3区	澤田 忍 (3区・5区下)	佐藤 千栄子	成田 和秀		高田	田中 和子	石橋 照美	雑賀 松代		
	生野4区		渡邊 順子	太田 トヨ子		大島 豊	和田山上町	石川 ひかる	朝倉 麗子	山本 峰子	
	生野5区		橋本 純一 (6区・菖蒲沢)	楠 勤子		安積 ゆかり	和田山京口	石川 知江	中島 佐知子	枚田 春美	
	生野6区	中島 美千子 (6区)	下田 恵子	中村 悦美		和田山本町	小山 裕	塩治 かず代	嘉屋 佐喜子		
	菖蒲沢					和田山新町	佐藤 佳木	巻野 めぐみ	安積 三佳		
	生野新町	柴田 千明 山下 晴美	大西 良子 谷口 しげみ	伊藤 啓子 奥藤 典子		枚田	原田 智文 國里 愛明	吉田 玉路 居相 あや子	松原 孝子 大西 美佐保		
	奥銀谷	藤谷 登志子	藤原 益代	杉野 照美		比市御堂	福島 美喜枝	藤岡 美恵子	田村 千賀子	笠垣 久	
	小野	藤原 孝昭	白瀧 明美	成瀬 政子		法興寺ノ	尾花 眞由美	岩本 美和子	佐藤 豊子	岩崎 康子	
	生野緑ヶ丘	竹村 秋子	前田 泰子	大西 恵子		枚田岡	藤井 和枝 松本 初美	藤井 美保 松本 みつる	中川 泉 中川 まり子		
	竹原野	白瀧 早知子	美濃 豊子			玉置	長濱 良博	高階 眞由美	大谷 伸子		
	上生野	青石 安雄	青石 純子			桑原	藤井 千賀子	藤井 けい子	戸井 ふさ子		
	黒川	足立 弘子	上田 浩	竹村 かよ子		柳原	前野 まさゑ	加藤 貞美	岡田 智子		
	猪野白	篠原 和美	山名 初	石田 誠		駅北	早水 照美	松田 八千代			
	円山	花尾 定義	大城 加代			駅前	中島 敏喜 豊田 留次郎	秋森 やよい 正垣 佳代子	中島 正子 北市 尚子		
	小田和	安井 成美	藤原 幸枝			白井	吉井 正喜	藤原 久美子	長野 容子		
	北真弓	古林 良朗	秋山 陽子	小田垣 朋子		宮東	衣川 逸子	夜久 美由紀	西垣 幸子	畠山 文子	
	南真弓	小田 正儀	谷本 眞支子	小田 美里		和田中	三浦 一夫	上道 光子	森本 みゆき	上道 光子	
	川尻	日下部 謙一	日下部 弘美			野岡	村田 森脇 実佑	小山 博美	和田 仁美	足立 美根子	
栃原	向井 兵磨	千葉 良子 杉本 廣美 掃本 美千子	杉本 文代 薄井 恭子	弥生が丘1区	西村 弥生	圓山 俊朗	水谷 憲明	山本 浩子			
主任児童委員	山木 葉未 清水 政弥			弥生が丘2区	藤尾 直子	平松 明子	石原 桂子				
和田山区	林垣	日下 康代	佐伯 和美	平尾 重美	竹田下町	藤尾 直子	平松 明子	石原 桂子			
	緑ヶ丘	上地 恵津子	田中 邦子	大西 ひろ子	米屋町	嵯峨山 育代	藤本 章子	永井 三栄子	永井 三栄子		
	秋葉台1区	中村 直行	安達 まり子	岸本 かず子	観音町	國眼 尚美	松本 康子	朝岡 康子	松本 康子		
	秋葉台2区		山根 光子	細見 小百合	藤本 明子	大槻 泰代					
	秋葉台3区	寺内	下村 奈保美		下田 芳秋	竹田上町	水谷 瑞江	今石 佳代子	石本 千江子	花田 裕一	
	秋葉台4区		磯 勝人志	藤澤 栄世 下田 芳秋	足立 紀昭	竹田新町	山城 久美子	松本 眞理子	平位 恵美		
	寺内	磯 勝人志	藤澤 栄世 下田 芳秋	足立 紀昭	旭町	高藤 弘道	高本 久美子	若林 元子			
	高生	松上 のり子	佐藤 廣子	五太子 美栄	栄町	安積 尚子	藤原 陽子	山本文美子			
	市場	平野 泉	天野 和美	西川 恵子	安井	太田 かつ子	稲垣 弘子	小山 勝代			
	和内	和田 悦子	中島 恵子 長野 はるみ		殿	藤岡 悦子	西垣 裕子 小谷 由紀 藤原		山本 和恵 藤原 日出子		
	竹ノ内	富森 富子	日下部 沙智代	磯尾 文子	三藤	波和	石原 静枝 嵯峨山 武	枚田 千鶴子			
	朝日	金丸 祐子	大森 ちえ		久留引	都	坂本 明美	藤本 満里子	坂本 妙子		
	東寺	谷	足立 まち代	和田 典中	博美	久世	高本 文男	安保 健一	藪上 貴子		
	平野	佐藤 はるみ 中村 則子	但馬 智美 中村 万里子	松野 奉子 梶原 道子	城南	岡本 千代栄 山下 久留美 赤井 隆行					
	土田	松田 晴樹	野崎 秀子	雑賀 由利子	主任児童委員						
西土田	上田 賀代子	前田 義信	谷口 玲子								
宮田	金山 まゆみ	浅野 幸子	福山 せい子								
高瀬	梅田 京子	後藤 英子	足立 洋美								



和田山図書館 電話 (672) 1700
あさご森の図書館 電話 (670) 4710
生野支所 電話 (679) 3544

『壁の男』

賞井徳郎(文藝春秋)

寂れた地方に、家々の壁が絵で覆い尽くされた集落があった。幼児の落書きに似た拙さの中に、異様な迫力を宿す絵は、なぜ描かれ、増え続けたのか。手がけた男の背後には、あまりに数奇な物語が秘められていた。



読書時間をぐゆるりと



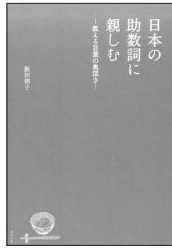
『アウシュヴィッツの図書係』
アントオ・グイトルへ(集英社)
自由を奪われた強制収容所に、秘密の学校が作られた。デイタは、その学校の図書係に任命される。常に死と隣り合わせにあり、人間の尊厳すら奪われていく最悪な状況にありながら、少女はわずか8冊の本を命がけて守り抜く。



『日本の助数詞に親しむ』

飯田朝子(東邦出版)

ひとつ、一個、一本。私たちが何気なく使っている日本語の助数詞は、数えるモノによって違います。なぜこんなに種類があるのでしょうか。本書ではそこに隠されている日本語の美しさを、機能性を教えてくれます。



『くまさんどこ?』
ジョンサン・ベントレー(講談社)
男の子は早く寝たいのに、くまさんがどっかいたっちゃった。「くまさんどこ?」と探しているその後ろには、けむくじやらの影が…。でもね、よく見てみてーその影も何かを探しているようですよ。



おはなし会

- ★毎週土曜日に「おはなし会」を開催しています
和田山図書館 午前10時30分～午後2時～午後4時30分
あさご森の図書館 午前11時～午後3時15分
- ★赤ちゃん向けおはなし会
和田山図書館 1月28日(土) 午前10時30分～
あさご森の図書館 1月26日(木) 午前11時～

本は大切に

もし、本が破れたり汚れたりしてしまったら、図書館で修理します。おうちでは直さずに、返却時に傷んだ箇所をお知らせください。また、雨や雪の日は、本を袋に入れて持ち運んでいただきますようお願いします。

休館日・お休み日

和田山・あさご 1月1日(日)～4日(水)・10日(火)・16日(月)・23日(月)・30日(月)・2月6日(月)・13日(月)・20日(月)～27日(月)
生野 1月1日(日)～3日(火)・7日(土)～9日(月)・14日(土)～16日(月)・21日(土)～23日(月)・28日(土)～30日(月)

朝来市少年少女オーケストラ 「春のコンサート」を開催します

小学生を中心に活動を始めたこのオーケストラも27年目を迎え、朝来市少年少女オーケストラとして大きく成長しています。第29期生の入団を歓迎し、地域の皆さまに感謝の気持ちを込めて「春のコンサート」を開催します。入場無料・全席自由です。ぜひご来場ください。

- ☆日時 2月11日(土)
開場・午後1時30分
入団式・午後2時
春のコンサート・午後2時40分
(午後3時40分 終了予定)
- ☆会場 和田山ジュピターホール(玉置)



- ☆演奏曲目 ◎ヨハン・シュトラウス作曲「皇帝円舞曲」
◎ベートーベン作曲「運命」より第1楽章
◎秦基博作曲・西條太貴編曲「ひまわりの約束」
◎南出信一編曲「日本の歌メドレー」など
- ☆指揮 南出信一さん(朝来市少年少女オーケストラ指導者)
- ☆入場無料・全席自由(入場整理券が必要です)
入場整理券は、生野マインホール・朝来支所地域振興課・山東支所地域振興課・市役所本庁和田山地域振興課・和田山ジュピターホール・和田山公民館でお求めください。
- ☆問い合わせ先 朝来市少年少女オーケストラ事務局
☎(672)0188(和田山公民館内)



第38回 ふるさとの心をうたう但馬合唱祭 朝来市から9団体が出演

11月23日、和田山ジュピターホール(玉置)で、「第38回ふるさとの心をうたう但馬合唱祭」が開催されました。
この合唱祭は、但馬各地で活動している学生や一般の合唱団体が一堂に集まり、日ごろの練習成果を披露しあうとともに、合唱を通じて交流を深め合おうと、同実行委員会などの主催で、毎年この時期に行われているものです。但馬各地の会場を巡回して開かれており、今回は42団体が参加、朝来市内からは、コーラスのグループや公民館講座の受講生で組織する合唱団など9団体が、美しい歌声を響かせました。
最後には、全員による全体合唱も行われ「故郷」大地讃頌がホールいっぱいに響き渡りました。

朝来市公民館だより

第20号

(平成29年1月発行)

●生野 Tel(679)3544 ●和田山 Tel(672)0188 ●山東 Tel(676)2080 ●朝来 Tel(677)1165

市内4つの公民館が
毎月情報を発信します

あけましておめでとうございます。朝来市公民館です。

「一年の計は元旦にあり」とも言われるように、正月元旦という節目を大切にしていける日本の文化を身近に感じ、清々しい気持ちで新しい年をお迎えのことと思います。平成29年はどんな年になるのか。どんな年にできるのか。夢や期待を胸に、鳥のように大きく羽ばたける年となるよう努めていきたいものです。

朝来市公民館も、朝来市を愛する市民の皆さんの思いや願いをしっかりと受け止め、心新たに取り組みを進めますので、ご協力をお願いします。新春書き初め大会や囲碁大会へのご参加もお待ちしております。

■ 生野歴史文化講座 生野史のおもしろさにも気づいて! 生野公民館

「草庵が食したカステラを再現しよう!」 県立生野高等学校で開催

「生野歴史文化講座」は、歴史の座学だけではなく、幕末の儒学者池田草庵が朝来市生野町に滞在した際、振る舞われたとされる「献立帳」を題材に、料理や工作等のいろいろな視点や切り口から学び、生野史のおもしろさに気づいてもらうことを目的に開講しました。

6月の生野歴史文化講座「料理教室」では、受講生が草庵の好物「とうふめし」の再現に取り組みました。11月には、新たに県立生野高等学校の家庭科部が加わり、再現献立第2弾の「草庵が食したカステラを再現しよう!」に挑戦しました。

受講をきっかけに、生野高等学校の家庭科部が「か寿てら」をプロデュース!

再現したカステラは、『江戸幕府直轄 生野代官おもてなしシリーズ か寿てら』と名付け、11月26日に、J R 生野駅西口広場で開かれた「生野うめもんフェア」で地域の皆さんへお披露目を兼ね、販売を行いました。

今後は、本格的な商品化にむけて、専門家の講師によるパッケージデザインや販売戦略に関する講座を開講し、商品化を通じて「起業」の基本も学んでいただく予定です。



生野高校家庭科部員による「天領 生野」復活の架け橋プロジェクトチームが発足しました。



11月26日の生野うめもんフェアでは70本の「か寿てら」が、わずか5分たらずで完売する大人気

■ ふるさと探検隊 山東公民館 しめ縄づくり～自分の作ったしめ縄で新年を迎えよう～

「ふるさと探検隊」は、「ふるさと山東をよく知ろう」を合言葉に、今年度は小学生41人の隊員が、さまざまな活動に取り組んでいます。

- | | |
|--------------------------------|--------------------------|
| 5月 山菜採り&山菜料理にチャレンジ! | 6月 イモの苗植え&竹細工にチャレンジ! |
| 7月 山東の盆踊りを踊ろう!楽しもう! | 8月 川の掃除と生き物観察(粟鹿川:川原町周辺) |
| 9月 迫間の歴史をさぐる!～伝説の古刹、大林寺をたずねよう～ | 10月 さつま芋収穫&羽釜でご飯を炊こう! |
| 12月 しめ縄づくり～自分の作ったしめ縄で新年を迎えよう!～ | 2月 ゲンゼ梁瀬工場見学(予定) |

12月11日、ふるさと探検隊は、「しめ縄づくり」に取り組みました。隊員、保護者、スタッフ合わせて約40人が、講師の山本巖さん(清水町区)から指導を受け、世界に一つだけのしめ縄を作り、すばらしい新年を迎えようと頑張りました。

しめ縄づくりでは、「縄を絞う」(よりをかけて縄を作る)ことが、実は何よりも難しい作業です。わらを使って絞う作業を初めて体験する隊員もいましたが、見よう見まねで取り組むうち次第にコツをつかんで縄を絞うことができ、しめ縄を完成させることができました。

参加した子どもたちがこの経験を生かし、来年からも家族いっしょにしめ縄づくりに挑戦するなど、日本の伝統文化を継承していくことになれば、とてもすばらしいことだと思います。



■ 文化協会の活動

ことばで遊ぼう5・7・5 ～短詩型文学 初めのはじめ～ を開催しました 朝来市文化協会「文学のつどい」イベント

朝来市文化協会は、このほど、市民の皆さんに、短歌、俳句、川柳、冠句の短詩型文学に触れて学ぶ機会をもっていただく、「文化のつどい」イベントとして「ことばで遊ぼう5・7・5」を開催しました。

短詩型文学に興味はあるけれど実際に作品までは作れないとか、短歌や俳句など挑戦してみたいと思っている人たちと、日ごろから短詩型文学を詠んでいる会員とが一緒になって、クイズやゲームで基本的ルールを楽しく学びました。参加した人からは、短詩型文学が身近になり、ぜひ作品を作りたいという意見なども聞かれました。

これからも文化協会と公民館とが連携し、文学の伝承活動を実施していけたらと感じました。



つながる・支える・いのちとこころ 支え合いは声かけから! (健康あさご21)
市職員を対象にゲートキーパー養成講座を開催

市では、自殺対策のひとつとして、「ゲートキーパー養成講座」を開催しています。「ゲートキーパー」とは、直訳すると「命の門番」という意味があり、次のような活動をする人を言います。

「ゲートキーパーの役割」

- ①気づき: 家族や仲間の変化に気づいて声をかける
- ②傾聴: 本人の気持ちを尊重し、耳を傾ける
- ③つなぎ: 早めに相談するように促す
- ④見守り: 温かく寄り添いながら見守る

「ゲートキーパー」は、地域などで困った人、悩んだ人に気づいて声をかけて相談などにつなげ、温かく見守る人です。

これまで、地域の民生委員・児童委員さんを対象に実施してきましたが、今年度は、但馬病院臨床心理士の井上健吾さんを講師に迎え、市職員を対象に行いました。今回は、初めての研修であるため、自殺の実態、市で行っている対策について学び、まず「ストレスなど自分のこころの健康について考える」機会をもち、「周囲の人のこころの健康にも目を向けてみる」や「うつ病」などの精神疾患などについて学びました。

自殺の実態のなかで自殺にいたった人たちのほとんどが自殺の前に何らかの「うつ病・そううつ病」などの精神疾患にかかっています。しかし、実際は、適切な医療を受けている人が少ない状態にあります。

「うつ病」は、睡眠障害や倦怠感、体重の減少・増加が長期に見られたり、不快な気分が続いたり、「何をやっても面白くない」、「死ぬしかない」などの悲観的な感情や「お金がなくて破滅する」、「取り返しのつかない失敗をした」といった妄想的な感情などが見られます。このような症状があれば、できるだけ早めに専門の医療機関を受診し、治療を受けることが重要です。

研修後には、「自分が精神的にまいったとき、医療機関に行く判断基準は?」「自殺を食い止めるためにどんなことに注意したらいいのか?」という質問があり、こころの健康や自殺について考える機会となりました。

市職員は、窓口などでいろいろな相談を受けることから、今後も身近な相談役として日々活動できるようこれからも引き続き、研修を実施していきます。

市内に少しでも多くの「ゲートキーパー」が増え、みんなで支えあい、住みやすい朝来市になればと考えます。



12月5日・7日に開催した講座には約80人の職員が参加

健康セミナー 参加者募集中

【健康セミナー 栄養講座 骨いきいき(骨粗しょう症)】

- ◆内容 講話「骨を元気にする食生活」、調理実習
- ◆日時 2月8日(水) 午前10時～午後1時
- ◆会場 朝来市保健センター
- ◆定員 30人
- ◆持ち物 エプロン、三角巾、手拭きタオル、筆記用具

【健康セミナー 運動教室第4コース】

日 時	内 容
2月13日(月) 午後1時30分～3時	講義・運動実技
2月20日(月) 午後1時30分～2時30分	運動実技
2月27日(月)	運動実技

※1コース3回シリーズでの実施です。今回が今年度の最終回です。

◆会場 ふれあいプールくじら スタジオ(新井)

◆持ち物

飲み物、動きやすい服装、運動靴(室内用)、汗拭きタオル、施設登録証(お持ちの場合)、施設利用料(65歳未満500円、60歳以上300円)

◆定員 15人

※いずれも、問い合わせ・申し込みは、地域医療・健康課(☎672-5269)まで。



健康カレンダー

1/16～2/15

月	日	曜 日	内 容	場 所
1月	18	水	離乳食教室 健康セミナー(たばこ)	朝来市保健センター 朝来市保健センター
	19	木	8か月児健診	朝来市保健センター
	23	月	こころのケア相談(予約制)	朝来市保健センター
	24	火	ぱくぱく離乳食教室	朝来市保健センター
	25	水	献血	生野メインホール
	26	木	育児相談	朝来市保健センター
	27	金	健康セミナー(栄養教室 骨いきいき)	朝来市保健センター
	30	月	献血	商工会朝来支所
2月	2	木	1歳6か月児健診	朝来市保健センター
	3	金	3歳児健診	朝来市保健センター
	8	水	健康セミナー(栄養教室 骨いきいき)	朝来市保健センター
	13	月	健康セミナー(運動教室)	あさごふれあいプールくじら
	15	水	離乳食教室	朝来市保健センター

※乳幼児健診については、いずれも該当児に個別通知します。



健康コーナー

■問い合わせ先
地域医療・健康課
☎ 672-5269(朝来市保健センター)

しっかり食べよう朝ごはん 毎食、野菜たっぷり塩分控えめ 第2次朝来市食育推進計画(健康あさご21)

朝来市では、第2次朝来市健康増進計画・食育推進計画(健康あさご21)を策定し、計画に基づいて、食を通じた健康づくりをすすめています。

食に関する知識を深め、楽しみながら健康的な食生活や健康づくりを実践しましょう。

食文化の継承

～地域の伝統的な食文化に関心を持とう～

- ◇四季折々の旬の食材や地域の特産物を使い、四季の変化や自然の恵みを感じながら、食事を楽しみましょう。
- ◇地域の歴史や行事と結びついた伝統的な食文化への理解を深めましょう。
- ◇親子で料理する機会や家族そろって食事する機会を増やし、伝統的な料理を話題にしましょう。

岩津ねぎの

おいしい時期です

岩津ねぎのやわらかさと甘さを存分に味わえる「岩津ねぎのぬた」。ご家庭で作ってみましょう。



岩津ねぎのぬた

材 料	分量(2人分)	作り方
岩津ねぎ	2本	①ねぎは、2 cmの長さに切る。白根の部分をさつとゆで、葉の部分を加えてやわらかくなるまでゆでる。ザルに上げ素早く冷まし水気をきる。 ②鍋に砂糖、みそ、みりん、すりごま、だし汁を入れてよく混ぜ、弱火で練り合わせ。粗熱をとり、酢・練りがらしを加えて酢みそを作る。 ③ボウルに①と②を入れてあえる。
砂糖	大さじ1	
みそ	大さじ1と1/2	
みりん	大さじ1/2	
すりごま	大さじ1/2	
だし汁	適量	
酢	適量	
練りがらし	大さじ1/2	

※協力 朝来市老人クラブ連合会
市内各地域の皆さん・朝来市いずみ会



朝来市ではホームページに、食と栄養に関する情報を掲載しています。こちらもぜひご覧ください。

朝来市ホームページ(<http://www.city.asago.hyogo.jp/>)

トップページ → 市民のみなさまへ → **健康** 食と栄養

または **朝来市 食と栄養** 検索

南但休日診療所

～ 年末年始の診療日について ～

日曜日のほか、年末年始は次のとおり診療しています。あらかじめ電話でご連絡のうえ、受診してください。

診 療 日	診療科目・時間
12月31日(土)	■診療科目 内科・小児科 ■受付時間 午前8時30分～11時30分 午後1時～4時
1月1日(日)	
1月2日(月)	
1月3日(火)	

<持ち物>健康保険証、福祉医療証(乳児医療証など)、診察費

※12月～3月の期間は、日曜日・祝日に診療します。

【問い合わせ先】南但休日診療所

☎(672)5269(法興寺 朝来市保健センター隣)

～たまったポイントで寄附・交換品申請しましょう～ 平成28年度健康づくりポイント事業

平成28年度の健康づくり実践手帳をお持ちの皆さんは、たまったポイントを、市内の保育所(園)、こども園、幼稚園、小・中学校に図書カードとして寄附したり、市内運動施設利用助成券や温泉施設利用助成券、指定ごみ袋に交換したりすることができます。

寄附・交換ともに申請期限があります。期限を過ぎてしまうとポイントが無効となります。各期限までに実践手帳の裏表紙の交換・寄附申請書にご記入いただき実践手帳と一緒に提出し、申請してください。

※詳しくは、手帳交付時にお渡ししましたチラシをご覧ください。地域医療・健康課までお問い合わせください。

◆寄附申請期限 2月28日(火) 必着

◆交換品申請期限 3月31日(金) 必着

◆寄附・交換申請窓口 市役所本庁・各支所地域振興課
地域医療・健康課(朝来市保健センター)

一部の地域自治協議会(糸井・大蔵・和田山・与布土)

「はたちの献血」キャンペーン 1月1日～2月28日 「二十歳の君がつける命」

冬場は体調を崩す人が多く、献血者が減少する傾向にあることから、新たに成人式を迎える「はたち」の若者を中心に、広く国民に献血に関する理解と協力を求めるとともに、特に成分献血、400ml 献血の継続的な推進を図ることを目的に、毎年1月～2月の2か月間は全国一斉に「はたちの献血」キャンペーンが実施されます。

今後、少子高齢化などで血液の需要が増加する一方で、献血可能人口が減少し、必要とされる血液が不足することが予想されます。血液を安定的に供給するためには、今まで以上に、献血へのご協力をいただく必要があります。

新成人の皆さん、はたちの記念にぜひ献血に行きましょう。

【1・2月の献血予定】

日 程	会 場	受付時間	
		午 前	午 後
1月25日(水)	生野メインホール	10:00～11:15	0:30～3:00
1月30日(月)	朝来市商工会朝来支所	10:00～11:15	0:30～3:00
2月16日(木)	市役所本庁舎	9:30～11:15	0:30～3:00
2月27日(月)	山東老人福祉センター	10:00～11:15	0:30～3:00

※本人確認できるもの(免許証、保険証など)・献血カード(お持ちの人)をご持参ください。

※輸血の安全性を高める400ml 献血へのご協力をお願いします。

※プラス1(ワン)献血(年間複数回献血)にご協力ください。

兵庫県小児救急医療電話相談 電話番号変更について

兵庫県小児救急医療電話相談の電話番号のうち、ダイヤル回線、I P 電話からの電話番号を変更しています。ご注意ください。なお、「# 8000」については従来通り利用できます。

◆変更後の電話番号

☎ # 8000 ☎ 078(304)8899(ダイヤル回線、I P 電話)

【問い合わせ先】県健康福祉部健康局医務課

☎ 078(341)7711(県庁代表・内線3260)

今シーズンもペットボトルツリーを点灯

和田山地区地域自治協議会

和田山地区地域自治協議会は、12月17日、市防災センター(枚田)で、ペットボトルツリー点灯式を開催しました。

同自治協では、子どもたちが楽しめる催しができればと、平成27年からこの取り組みを行っています。

この日点灯されたツリーは、12月上旬から、和田山地区内の小学生・幼稚園の子どもたちが、ペットボトルに穴を開けたり針金を通したり、色セロハンの貼り付けなどを行い組み立てたもの。2リットルサイズのペットボトルで2メートルを超える高さのツリーが5台設置されています。

点灯初日となった17日は、ツリーに明かりがともされると、集まった100人を超える皆さんから、幻想的な風景に大きな歓声が上がりました。また、当日は、同自治協の皆さんをはじめ、和田山高校の生徒有志、ASAGO女学院のメンバー3人も参加し、ぜんざいや綿菓子、飲み物などの提供も行いました。

なお、点灯は1月6日までの午後4時半～10時に行われます。



恒例の干支モニュメント設置

よふどものづくりクラブ

12月12日、よふど温泉(森)に、「申」に変わり、平成29年の干支「酉」のモニュメントが新しく設置されました。

このモニュメントは、よふどものづくりクラブの皆さんが平成25年の「巳」(へび)から制作しているもの。今回は、「酉年」にちなみ、4羽のオナガドリやニワトリのほか、ひよこやカエルなどをモチーフに、断熱に使う発泡スチロールなど主に建材を用いて作られています。

このモニュメントは1年間、よふど温泉の玄関横に展示される予定。また、これまでの作品も同温泉の敷地内に展示されています。

専門職ふれあい講師募集

地域包括支援センターの



朝来市では、地域包括ケアシステム構築に向けた取り組みとして、住民主体のつどいの場づくりを支援しています。

その中で、住民の皆さんが地域の身近な場所で、介護予防や健康づくり等の講話が聴けるよう、専門職ふれあい講師を派遣したいと考えています。

つきましては、平成29年度から専門職ふれあい講師として活動できる人を募集します。

専門職の知識・技術を地域に広げる活動です。ぜひご協力いただきますようよろしくお願いいたします。

応募に関する詳細は、右のとおりです。



◆活動内容 住民主体のつどいの場からの依頼で公民館等に出向き、介護予防や健康づくりに関する講話や体操等を実施します。

◆活動場所 住民主体のつどいの場(朝来市内)

◆活動時間 1回90分程度

※地域によって短時間の場合もあります

◆報酬費 1回6,000円(交通費込み)

◆派遣調整 講師登録と派遣調整を朝来市社会福祉協議会に委託実施します

◆資格要件(次の①②の要件を満たすこと)

①保健・医療・福祉等の資格を所持している人

②事業所が講師として活動することを許可している人

■問い合わせ先 朝来市社会福祉協議会 ☎ 676 - 5213 朝来市地域包括支援センター ☎ 672 - 6125

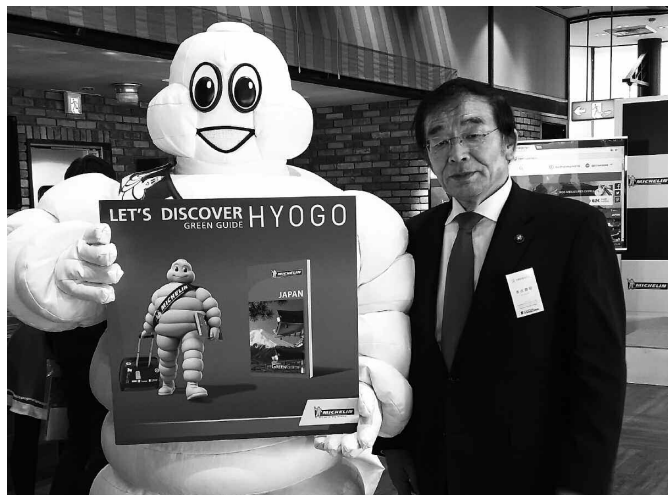


生野イルミネーションロード 2016
【撮影地】生野町口銀谷

地域の皆さんで生野メインホール周辺を飾りつける「生野イルミネーションロード」が行われました。恋人やご家族みんなで見る冬の風物詩となっているようです。山東町でもイルミネーションが行なわれ、冬の風景に彩りを加えてくれる催しです。
※実際のイルミネーションはオレンジ色です。

<http://www.asabura.jp/> 検索 **あさぶら 朝来市**

ミシュラン・グリーンガイド兵庫WEB版 竹田城跡・生野銀山が掲載



日本ミシュランタイヤ株式会社(東京都)が、12月16日から公開した「ミシュラン・グリーンガイド兵庫WEB版」(英語・フランス語)に、竹田城跡・生野銀山が一つ星(★)として掲載されています。[写真・ミシュランマン(左)と多岐勝昭市長]

ミシュラン・グリーンガイドは、フランスに本部のあるタイヤメーカー・ミシュランが、旅行ガイドとして発行しているもので、世界各国で広く知られています。

公開期間は、平成30年12月末までの予定で、URLは次の通りです。

英語 <http://travelguide.michelin.com/asia/japan/hyogo>
仏語 <http://voyages.michelin.fr/asia/japon/hyogo>

暮らしの情報コーナー

No.86 還付金詐欺にご注意!

事例

自宅に市役所の職員と名乗る男性から電話があり、「医療費に関する封筒が届いているか」と言われた。「届いていない」と答えると、「医療費の還付金がある。封筒が届いていなくても手続きができるので、銀行から電話があるまでしばらく待つように」と告げられ電話は切れた。少しすると銀行員だと言う男性から電話があり「スーパーのATMに携帯電話を持って行けば、還付金の入金手続きの方法を案内する」と言う。「近くの銀行ではダメか」と尋ねると「スーパーのATMでないと還付金の手続きができない」と言われたが本当なのだろうか。(60代女性)

これは還付金詐欺といって、お金を振り込むからとATMを操作させ、実はお金をだまし取る手口です。公的機関の職員が、還付金を返すためにATMの操作をお願いすることは絶対にありません。「お金が返ってくるので、携帯電話を持ってATMに行くように」と言われたら詐欺です。新しい手口で、「還付金を返すには手数料が必要。コンビニでプリペイドカードを買って手数料を払って」と指示をするのも、詐欺業者の可能性が高いです。プリペイドカードの番号を教えることはお金を渡すことと同じです。おかしいなと思ったら一人で考えずに消費生活センターまでお電話ください。

■不審に思ったとき、困ったときには…消費生活相談 市消費生活センター ☎672-6121(市民課内)
消費者ホットライン ☎188(いやや)

編集後記 ▼あけましておめでとうございます。旧年中は、広報「朝来」をご愛顧いただきありがとうございました。▼さて、昨年を振り返ってみますと、私事ですが、年を重ねるごとに、1年が過ぎるのが早く感じ、「あれもやりたい」「これもやらねば」などと思っているうちに、過ぎ去ってしまつたように感じています。▼新しい年は、やり残すことなく、朝来市などからのお知らせはもちろんのこと、明るいまちの話題など、どしどし掲載できればと考えております。市民の皆さまからの、イベントなどの情報、身近なできごとなどもお知らせいただければと思います。▼また、新年度へ向け、新しいコーナーや企画、情報発信の方法なども考えていますので、よろしくお願ひいたします。▼これからもう一層、市民の皆さまに役立つ情報誌としてがんばっていく所存でございますので、ご支援・ご協力をお願いするとともに、ご意見・ご要望などお寄せいただければありがたく思います。



朝来市地域おこし協力隊

あさこいひと便り

朝来市地域おこし協力隊
「あさこいひと」のメンバーが
毎月交代で編集長をつとめます！

《E-mail info@asakoihito.org》

design : Ryota Shinohara

【1月号】「協力隊の料理コンテスト」

新年あけましておめでとうございます。冬はゆっくりおいしいものを食べるのが幸せ！《今月の編集長》^{しのはら りょうた}篠原 諒太



観光交流課所属 篠原 諒太 (3年目)
但馬牛のスジ煮込みと竹田の三波米



奥銀谷自治協所属 加藤 貴之 (3年目)
黒川大根のアツアツおでん



生野支所所属 今村 未希 (3年目)
生野の食材いろいろ！黒川大根のご馳走



与布土自治協所属 佐竹 鑑 (2年目)
自分で育てたイセヒカリの炊き立てご飯



竹田自治協所属 吉原 剛史 (3年目)
タレに漬け込んだ鹿肉のバーベキュー



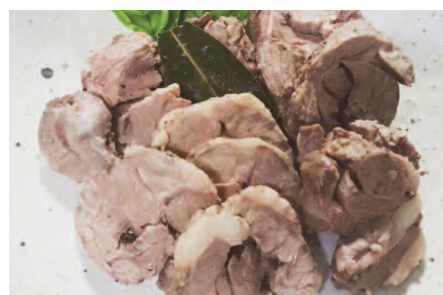
商工会所属 松木 祥平 (3年目)
朝来産の里芋、大根、岩津ネギを使った豚汁



あさご暮らし応援課所属 西村 大輔 (2年目)
鹿肉のラグーパスタ・はちみつソース



梁瀬自治協所属 中島 英樹 (2年目)
此の友酒造・田治米酒造の酒粕入りパウンドケーキ



大蔵自治協所属 高田 尚希 (2年目)
アナグマのハム

協力隊料理コンテスト？

この「協力隊料理コンテスト」は順位をつけることが目的ではありません。

地域の皆さまに私たちはよく「ちゃん」とご飯食べてるかーとお声がけをいただきます。移住してきて、ご心配をおかけすることもありますが、生きるうえで大切な食事もうこうして楽しんでるということを皆さまにお伝えしたいという思いで今回は掲載することにしました。

「食」を任期後の生業に！

任期後の生業に「食」をテーマにする隊員も多くなります。

竹田の吉原隊員と大蔵の高田隊員は協力して「ロス・カサド・レス」として狩猟から精肉までをおこなうために鹿肉処理施設を立ち上げました。また、生野の加藤隊員は地域の人に向けたお惣菜屋さんとして「ふれあい屋台」を毎週開催中。与布土の佐竹隊員はお米づくりや、しいたけ栽培など幅広く取り組み、あさご暮らし応援課の西村隊員は狩猟や養蜂に取り組んでいます。任期終了が近い隊員もいますが、これからもどうぞよろしくお願ひ致します！

