



# 朝来

あさごい

2017  
**3**  
March  
No.144

広報

あなたが好きなまち・朝来市

## 朝来市商工会青年部

～笑いながら学び、明るい社会をつくる～

後継者であり、  
進力となる。

福祉の増進に努め、



### あなたはまちの未来 ASAGOING なひと

太田 康彦さん  
(27頁に関連記事)

#### ●今月の主な内容

めざせ、日本遺産！ フォーラムを開催…… 2	情報掲示板…… 16
健康に生かそう 健診・検診の結果…… 4	らいぶらり…… 22
全国学力・学習状況調査 朝来市の結果…… 6	朝来市公民館だより…… 23
全国体力・運動能力、運動習慣等調査 朝来市の結果…… 8	健康コーナー／地域包括支援センターの窓…… 24
本人通知制度の登録期間が自動更新に…… 10	市民のひろば…… 26
市政フラッシュ／我がまち朝来再発見…… 11	ASAGOING なひと…… 27
まちのわだい…… 14	地域おこし協力隊「あさこいひと便り」…… 28



めざせ、日本遺産！  
銀の馬車道 鉱石の道

昨年、「生野鉱山と馬車の道」のストーリーで申請しながらも、実現しなかった日本遺産への認定。今年こそは、その願いを達成しようと、沿線の3市3町（朝来市、姫路市、養父市、神河町、市川町、福崎町）と、銀の馬車道ネットワーク協議会、鉱石の道推進協議会は、合同で「めざせ、日本遺産！銀の馬車道 鉱石の道」フォーラムを、2月5日、生野メインホール（口銀谷）で開催しました。

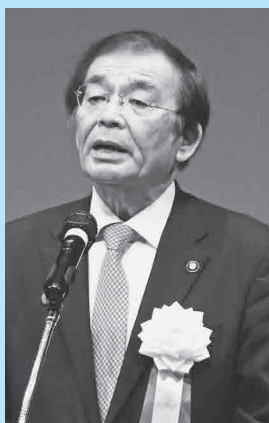
# 「めざせ、日本遺産！ 銀の馬車道 鉱石の道」 フォーラムを開催

問い合わせ先 総合政策課 ☎(672)6110

## 【多次勝昭市長 決意の言葉(要旨)】

播但地域を貫く銀の馬車道と鉱石の道は、日本近代化の原点となる資源大国としての大動脈でありました。朝来市には東洋一の規模を誇った神子畑選鉱場や日本初の官営鉱山生野鉱山があり、鉱山町はにぎわいを見せていました。

今回、私たちがこの日本遺産認定取得に取り組む目的は、先人たちが残したこの73<sup>+</sup>を結ぶ遺産の歴史を再認識し、活用することによって、



会場には、沿線各市町などから約520人の皆さんが集まりました。

来賓の皆さんのあいさつに続き、朝来市の多次勝昭市長をはじめ、沿線の6市町長が、それぞれの「銀の馬車道」「鉱石の道」の日本遺産認定へかける思いなどを「決意の言葉」として述べました。

また、朝来市の柏原正民市長（竹田城跡保存管理担当課長兼文化財課参事・写



再びまちに活気を取り戻すことであります。この歴史遺産を、播但地域の一大観光資源として人を呼び込むことで播但地域に新たな人の交流と経済循環が芽吹き、そこに住むひと・働くひとが活気に満ちることを期待してやみません。

会場に集まった多くの皆さん、6市町の住民の皆さんとともに「そのとき」がやってきたならば、ともに喜び合いたいと願っています。

現在、国内でも、文化財を守りながら観光地としていく取り組みが進められています。

「銀の馬車道」「鉱石の道」の日本遺産への認定によって、より一層の地域の発展を願うとともに、元気なまちを皆さんとつくり上げていきたいと思っております。

真)が、今回、日本遺産への申請を行った「銀の馬車道」と「鉱石の道」(ストーリー名)播但貫く、銀の馬車道 鉱石の道)について、前回からさらに時代を絞り、日本の近代化に貢献した実績を中心にアピールしていることなど、申請内容について紹介したほか、日本遺産認定がもたらす地域活性化へのメリットなどにも言及しました。

続いて、「銀の馬車道」「鉱石の道」をテーマにしたパネルディスカッションが行われ、パネラーの皆さんが発言したそれぞれの思いに、参加した皆さんは真剣に聞き入るなど、会場は最後まで熱気で包まれていました。



### 【パネルディスカッション】

神戸新聞社パートナーセンター地域連携室長の阪本浩之<sup>さかもとひろゆき</sup>さんをコーディネーターに、これまで、「銀の馬車道」「鉱石の道」を通じた地域おこしなどに深く関わってきた皆さん4人をパネラーに迎え、パネルディスカッションを行いました。



生野高校家庭科部の皆さんが、生野公民館の「生野歴史文化講座」のひとつとして、制作している「か寿てら」が、この日は、国会議員をはじめ訪れた来賓の皆さんや、各市町長などに生野紅茶とともにふるまわれました。

小野康裕<sup>おのやすひろ</sup>さん(市川町)  
播但沿線活性化協議会 代表



もともとは地元であるJR 甘地駅前<sup>かんち</sup>の活性化のために、約10年前にイベントとしてピアガーデンを開催したのが、大きく活動に関わっていきつなげとなりました。

白井智子<sup>しらいさとこ</sup>さん(姫路市)  
姫路日仏協会会長  
神戸大学大学院国際化学研究科  
学術研究員、博士(学術)



明治初期に生野の鉱山近代化に尽力したフランス人技師たちのひとり、レオン・シスレーは、生野の地から「ノイバラ」を帰国の際に持ち帰りました。そのバラを通して、時代を超えたつながりが、フ

その取り組みを通じて、ほかの播但線の駅周辺の人たちとも連携ができ、ピアガーデンも、これまでに、溝口から生野まで各駅周辺で行うことができました。

日本遺産を起点に、これまでに以上に沿線での魅力向上に皆さんが関わっていただき、また、あわせてサイクルトレインなども実現できれば、駅周辺という「点」だけではない、「駅」から降りてまちなみをたずねてみたいといった、つながった地域づくりができるのではないかと考えています。

ランスと「銀の馬車道」との間には続いています。

現在、生野のまちなかや、姫路の市内などに植えられ、広がってきていますが、さらにこの縁を大切にしなければならぬと考えます。

例えば、「銀の馬車道」の沿道にバラを植栽し、「バラ街道」とし、バラの見どころを紹介するマップの作成、ゆかりの地を訪ねるツアーなどのイベントをはじめ、各種交流事業、国内外への情報発信等々、それらを官民がひとつになって取り組んでいくことで、さまざまな効果が期待できるのではないのでしょうか。

前畑温子<sup>まえはたあつこ</sup>さん(神戸市)  
産業遺産写真家・探検家  
NPO法人J'heritage  
戦略企画室室長



トイカメラ(玩具に近い構造のカメラで使用方法によって独特な写真が撮影できる)との出会いをきっかけに、「人と違うものが撮りたい」と、産業遺産などの写真を主に撮

影しています。

現在は、産業遺産を巡るツアーの企画立案なども行っていますが、とくに神子畑や明延に訪れて感じることは、皆さんあたたかく迎えてくれることです。地域の魅力は、残された遺産はもちろんですが、大事なものは「人」だと感じますし、「自分の住む地域が好き」な人がいる地域は魅力的であると感じます。

また、日本遺産へ向け、ホームページの統一や、拠点となる施設のオープンなども必要ではないかと考えています。

桐山徹郎<sup>きりやまとつろう</sup>さん(生野6区)  
NPO法人いくの  
ライフミュージアム理事長  
全但バス株式会社代表取締役社長



「ゴールデンルート」の設定に向け、準備が進められていますが、姫路城と城崎温泉という、ともに国内外で有名な観光地を南北に結ぶ「銀の馬車道」「鉱石の道」こそ、そのひとつとして位置づけられるべきだと思えます。

近年、「鉱石の道」や「銀の馬車道」のゆかりの地をたずねるバスツアーを行ったところ、高い評価を受け、皆さんの関心の高さを知ることができました。

さらに、多くの人たちに、この魅力を知っていただくためには、行政の皆さんの力を借りながら、県外、特に首都圏などでの情報発信を行っていくことが大切だと思えます。また、地域の人たちが力を合わせ、受け入れ態勢を充実させていかなければならないと考えます。

兵庫県では、県内観光の



# 健康に生かそう 健康診・検診の結果



平成28年度「特定健診」・「がん検診」の結果から

「健康あさご21」  
一健診で体のチェックを怠らず  
メタボとがんを予防しよう

市は、生活習慣病の発症や重症化を防ぐために、メタボリックシンドローム(メタボリック症候群)の予防に重点をおく「特定健診」と、早期発見での治療効果が高い「がん」を発見するためのがん検診を毎年実施しています。今年度、市が実施した「特定健診」と「がん検診」の結果をまとめましたので、お知らせします。皆さんも、健診・検診の結果を確認していただき、ぜひ、自らの健康管理に生かしてください。

問い合わせ先 地域医療・健康課 ☎(672)5269

## 自覚なしで恐び寄る 「生活習慣病」

生活習慣病には「がん」「心臓病」「脳卒中」などがあります。これらの病気は、多くの場合、初期には自覚症状がないまま進行すると言われています。

脳卒中や心臓病などは、ある日突然発症するわけではなく、体重の増加や血糖値・血圧など、からだには変化が現れています。特定健診でチェックしている「高血圧」「高血糖」「脂質異常」などは、一つひとつのリスクが軽度でも、重なっていることで急激に動脈硬化が進行し、心臓病や脳卒中など命に関わる深刻な病気を招きます。

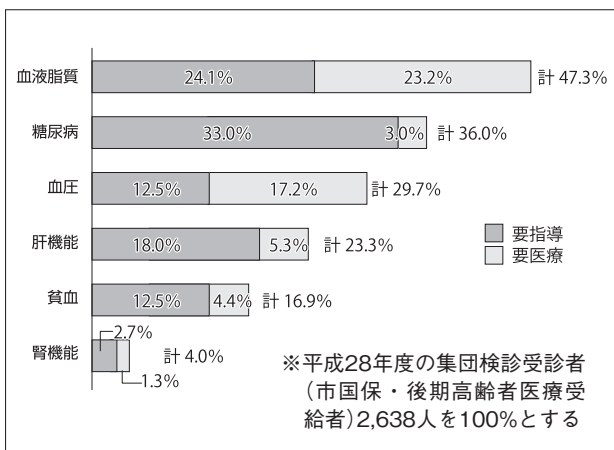
また、日本人の死因の1位である「がん」は、その割合は年を追うごとに増え続け、今や国民の2人に1人が「がん」にかかり、3人に1人が「がん」で亡くなっています。自覚症状がなくても、生活習慣病は静かに進行していきます。予防や早期発見のためには、特定健診とがん検診を受けることが欠かせません。「症状がない」と放っておかずに、必要な検査を受け、生活習慣を見直しましょう。

## ☆特定健診の結果から

今年度も、市内8か所を巡回して実施した特定健診では、合計3千446人(前年度3千419人)

の皆さんが受診しました。そのうち、市が実施主体の朝来市国民健康保険加入者と後期高齢者医療受給者の計2千638人(前年度2千647人)の結果は、次の表のとおりでした。

## ▲特定健診結果で、生活改善や受診が必要な人(要指導・要医療判定)の割合



朝来市の特定健診では、要指導・要医療判定の割合を見てみると、血液脂質(コレステロール・中性脂肪)1千247人(47.3%)が一番多く、次いで糖尿951人(36.0%)、血圧785人(29.7%)でした。

※「要指導」判定の人は、軽度の異常が認められ、病気の発症や悪化を予防するために生活習慣の改善が必要です。

※「要医療」判定の人は、異常が認められるので医療機関への受診が必要です。

## ☆体改善! いつもの生活にひと工夫を

- 体を動かそう
  - ①体操やウォーキングなど、積極的に体を動かす時間をつくろう
  - ②テレビを見ながらスクワット(筋肉トレーニング)など「ながら時間」を使おう
  - ③通勤や買い物などの外出時を利用して歩こう
  - ④普段、履く靴を歩きやすい靴に変え、早歩きしてみよう
  - ⑤やってみたい運動があれば仲間を誘って一緒に取り組んでみよう
- ※健康づくりポイント事業にも参加していただき、健康づくりの実践にご活用ください。

## ○無理なく塩分を減らすコツ 減塩は健康のための最初の一步

- ①食べ物の塩分量を知ろう
- 1日の食塩の摂取目標量は、男性は8g未満 女性は7g未満です。普段何気なく食べている食品のなかには、保存や味付けのために加工する段階で、食塩を多く使用している食品があります。量を決めて、一度に重ねて食べないようにしましょう。

### 【主な加工食品の塩分量】

・食パン(6枚切り) ……	0.9g
・カップラーメン(1杯) ……	5.0g
・ハム(2枚) ……	1.0g
・あじの干物(1枚) ……	1.7g
・たくあん(2切) ……	1.0g
・梅干し(1個) ……	2.2g



平成28年度健康づくりポイント事業参加の皆さんへ

## 貯まったポイントの 交換申請をお忘れなく!!

＜平成28年度健康づくりポイント事業＞

平成28年度の『健康づくり実践手帳』をお持ちの皆さんは、貯まったポイントを「市内運動施設利用助成券」や「温泉施設利用助成券」、「指定ごみ袋」に交換することができます。

申請期限があり、期限を過ぎてしまうとポイントが無効となって申請できなくなります。期限内の申請をお願いします。

申請は、実践手帳の裏表紙の交換・寄附申請書に必要事項をご記入いただき、実践手帳と一緒に提出していただくだけです。

※詳しくは、手帳交付時にお渡ししましたチラシをご覧ください。か、地域医療・健康課までお問い合わせください。

※手帳への記入内容・ポイント数の累計など、再度ご確認ください。申請してください。

- ◆交換品申請期限 3月31日(金)(必着)
- ◆交換申請窓口 本庁・各支所地域振興課  
地域医療・健康課(朝来市保健センター・法興寺)  
一部の地域自治協議会(糸井・大蔵・和田山・与布土)
- ◆問い合わせ先 地域医療・健康課(朝来市保健センター)  
☎(672)5269 FAX(672)5369

## 朝来市健康づくりポイント事業 モニター募集

市は、平成25年度から「健康づくりポイント事業」を進めています。今回、事業に参加されている皆さんの実際の取り組み状況や健康づくりへの意識・生活習慣の変化、身体的なデータと事業の関連について効果検証を行うために、モニターを募集することとしました。

ご協力をいただける皆さんの、応募をお待ちしています。

### ◆対象

次の①②に該当する人

①朝来市内に在住し、満18歳以上75歳未満(平成30年4月1日現在)で、平成29年度健康ポイント事業に初めて参加する意がある人

②生活習慣・体組成(体重・体脂肪率など)・体力測定などの情報について提示していただける人

※この情報は、健康づくりポイント事業の評価に使用し、その他のことには使用しません

### ◆モニター期間

モニターとしての登録期間は、約6か月とします。

### ◆モニターの活動内容

モニター期間内で、健康づくりに関する取り組み状況の確認、健康管理に関するアンケートや調査等と体力測定等に協力をお願いします。

※体力測定会での測定、面接、郵送によるアンケートなどを行います

### ◆モニター募集定員 20人

### ◆申し込み

3月21日(火)までに地域医療・健康課にお電話でお申し込みください。

※モニターに参加する皆さんには、あわせて「平成29年度健康づくりポイント事業」への申し込みもお願いします。

### ◆問い合わせ先

地域医療・健康課(朝来市保健センター)

☎(672)5269 FAX(672)5369



【調味料と塩分量】(※小さじ1あたり)

塩	6.0g
みそ	0.8g
しょうゆ	1.0g
ノンオイルドレッシング	0.4g
洋風ドレッシング	0.2g

②食べ方にひと工夫して減塩を

▽麺類の汁は残しましょう。

(汁を残すと、約2〜3割の減塩になります)

▽しょうゆ・ソースはかけるのではなく、つけて食べましょう。

(つける〴〵に変えると約1/2の減塩になります)



## がん検診を受けましょう

市では、平成28年度に、「肺がん・胃がん・大腸がん・前立腺がん検診」は特定健診と同日に、「子宮頸がん検診」は5・6月に市内巡回で、「乳がん・甲状腺検診」は公立朝来医療センターと公立神崎総合病院で実施しました。

### ●がん検診の結果から

毎年、市が行うがん検診でがんにかかっている人が見つかっています。精密検査が必要との結果が出た場合は、必ず受診してください。また、がんは生活習慣病の一つであることから、予防のために、食生活・

### ▼平成28年度がん検診の結果

	受診人数	要精密検査人数	精密検査受診人数	がん発見人数
肺がん	3,246	45	37	0
胃がん	1,422	81	62	2
大腸がん	2,994	167	93	3
前立腺がん	1,150	72	33	3
子宮頸がん	787	15	14	0
乳がん	930	67	58	0
甲状腺	930	5	4	0

\*平成29年1月末現在

運動・喫煙・飲酒・休養などの生活習慣を見直し、よい生活習慣を実践することも大切です。

## 1年に一度の健康チェックを!

市は、平成29年度の各種健診(検診)の申し込みを受け付けています。

各健診とも事前の申し込みが必要です。2月下旬に該当の世帯に「各種健診受診申込書」を送付しています。内容をご確認のうえ、ぜひ早めの申し込みをお願いします。

定期的に健診・検診を受けることを習慣づけ、その結果を日常の生活に反映させ、健康な毎日をご過ごしましょう。

### ■問い合わせ先 地域医療・健康課

☎(672)5269

平成28年度

全国学力・学習状況調査

朝来市の

小学6年生・

中学3年生の

学力と学習状況を

お知らせします



文部科学省では、平成28年4月19日、小学6年生と中学3年生を対象に「国語」「算数・数学」の学力調査と学習状況調査を一齐に実施しました。ここでは、そのなかから朝来市での結果の概要についてお知らせします。

問い合わせ先 教育委員会学校教育課  
☎(672)4930・4931



### 調査の概要

この調査は、義務教育の機会均等とその水準の維持向上のため、また、学校での児童生徒への教育指導の充実、学習状況の改善等に役立てることを目的としています。今年度も例年と同じく、すべての小・中学校を対象に調査が実施されました。

### 調査の内容

#### ○教科に関する調査

(国語、算数・数学)

「知識」に関する調査

「活用」に関する調査

#### ○生活習慣や学習環境等に関する質問紙調査

児童生徒に対する調査

学校に対する調査

## 「学力調査」の調査結果

### 小学生

#### 国語

◎知識問題…正答率は、全国や県平均と同程度

◎活用問題…正答率は、全国や県平均を下回る

相手の話を聞いたり、文章を読んだりする際には、共通点や相違点を探りながら、自分の考えをもつように行うことが大切です。さらに、インタビューや活動報告など、国語科で身に付けた内容を他の教科や学校

行事などで活用できるように、意図的・計画的な指導が大切です。

また、漢字の読み書きと合わせて、ローマ字の読み書きも繰り返し練習して定着させることが必要です。

### 算数

◎知識問題…正答率は、全国や県平均を下回る

◎活用問題…正答率は、全国や県平均を下回る

「量と測定」や「図形の構成」についての知識理解の定着は見られません。引き続き、丁寧な指導や反復練習をすることが必要です。一方で、割合や百分率、グラフや図形などの事柄を記述式で証明する問題などには課題が見られました。日常の事象と算数を関連付けて考えさせたり、文章を正確に読み取り図式化したりする力を育てる必要があります。

### 中学生

#### 国語

◎知識問題…正答率は、全国や県平均と同程度

◎活用問題…正答率は、全国や県平均と同程度

書く力に課題があり、自分の意見がより説得力をもつように述べる力が弱い結果でした。そのために複数の文章を読んだうえで、引用や具体例を入れながら、根拠を明確にして自分の考えを書いていく力を伸ばす必要があります。



また、本の奥付に書かれている内容の理解や図書館での本の検索方法など、実際に学校図書館で本を手にとりながら学習することが必要です。

他にも、書写の時間や日ごろの学習のなかで、文字の形や配列についても指導していく必要があります。

## 数学

◎知識問題：正答率は、全国や県平均を下回る

◎活用問題：正答率は、全国や県平均を下回る

数学の基礎技能の定着は見られましたが、基礎知識や基礎用語が定着不足でした。丁寧な説明だけでなく、繰り返し練習問題にあたる機会を設ける必要があります。

なかには、用語が理解できないために問題に手をつけられないでいる例もあるなど、数学的な能力ではなく、用語の定着不足による失点を防ぐためにも、基礎知識や基礎用語についても、繰り返し確認することの必要性が示された結果となりました。説明する力を問う問題を苦手とする傾向が続いていることも課題です。例えば、説明内容が容易であっても設問の理解に戸惑い、解答を導くことができない例もありました。多様な説明問題に対する練習に取り組む必要があります。



## 基本的な生活習慣について

### 小学生

多くの児童が朝食をとって登校し、同時刻に就寝・起床するなど基本的な生活習慣がほぼ確立しています。しかし、起床時刻が定まらない児童が増えつつあり、テレビやDVDの視聴、ゲームやインターネットなどが影響していると考えられます。決まりや約束を守ろうとする規範意識は高いですが、将来の夢や目標を明確にもっていない児童もいます。

家庭では、多くの児童が積極的に地域の行事に参加しています。家庭学習には計画的に取り組んでいます。読書をする時間や機会は少ないようです。1日あたりのテレビや

DVDの視聴、ゲーム、メール、インターネットに費やす時間が依然として多いです。

### 中学生

規則正しく起床し朝食をとっています。自分自身の長所に気づき自尊心が高いです。また、目標や夢をもって何事にも挑戦しようとする姿が見られます。また、地域行事に積極的に参加し、伝統文化にも興味・関心をもっている生徒が多いことから、郷土愛が着実に育まれていることが読み取れます。

しかし、学習意欲が低いため、与えられた宿題には取り組むが、それ以上の深い学びには発展しにくいという傾向があります。

また、小学生と同じく家庭生活でもテレビやDVDの視聴に時間を費やしている生徒が多くありました。

## 今後に向けて

朝来市では、児童生徒の教育指導の充実や学習状況の改善を図るため、これまで取り組んできた「小中連携推進事業」に加え、平成25年度からは「小中連携推進事業」を実施し、特に経験の浅い教員の授業力向上に市全域で対応することで、子どもたちの学習意欲や学力の向上を図っています。

また、平成26年度から兵庫県の指定事業として「授業のユニバーサル

デザイン化モデル研究事業」と「英語教育強化地域拠点事業」の指定を受け、市内小・中学校の数をモデル校に指定し、研究を進めています。特に、平成29年度は教育活動全体を通じてキャリア教育に取り組むとともに、「授業のユニバーサルデザイン化」と「外国語教育」を推進し、国際社会の一員として、さまざまな分野で活躍できる人材育成を図ります。

今後、これらの活動を市内全小・中学校で継続実施し、教員の授業力・指導力向上につながる研修会の開催や参加を促し、各教員の意識向上を図り、児童生徒の学習意欲、関心の向上につなげ、学力の向上を図るなど、さらなる授業改善に取り組んでいきます。

問い合わせ先 教育委員会学校教育課  
☎(672)4930・4931

※調査結果の詳細などは、朝来市ホームページをご覧ください。



平成28年度

全国体力・運動能力、運動習慣等調査

# 朝来市の子どもの体力についてお知らせします



この調査は、国・公・私立学校の小学5年生、中学2年生の全児童生徒を対象とした実技に関する調査と質問紙調査で実施されました。この調査から分かる朝来市の子どもの体力と、質問紙から見える児童生徒の生活・運動習慣の傾向について分析結果をお知らせします。

問い合わせ先 教育委員会学校教育課  
☎(672)4930・4931

### 調査の概要

○実施日

平成28年4月から7月末までの期間

○対象

小学5学年、中学2学年

○目的

子どもの体力が低下している状況から、国が全国的な体力の状況を把握・分析することによって、子どもの体力の向上へむけた施策の成果と課題を検証し、その改善を図ります。

そして、児童生徒の体力や運動習慣、生活習慣、食習慣等を把握し、学校における、体育・健康に関する指導などの改善に役立てます。

○調査事項

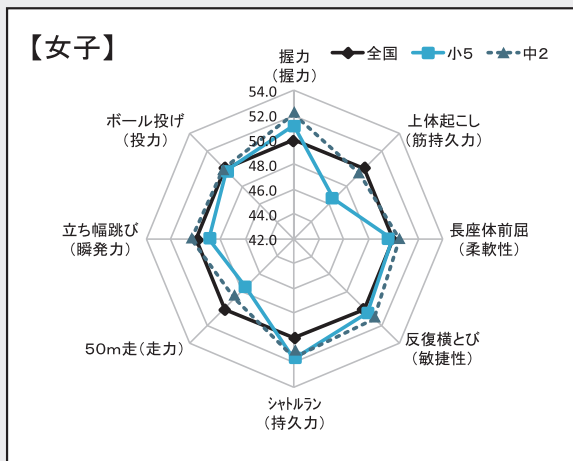
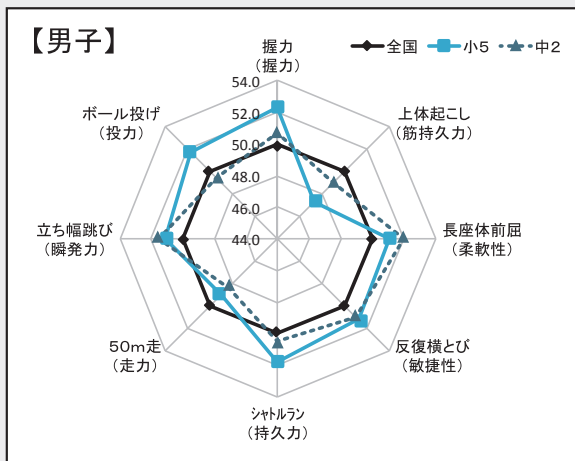
- ① 実技に関する調査
- ② 運動習慣、生活習慣等に関する質問紙調査
- ③ 教育委員会に対する質問紙調査



### ◆実技に関する調査概要と結果

【実技に関する調査】  
【体力テスト種目については、次の種目を計測しました】

体力テスト種目	単位	体力要素	測定
① 握力	kg	筋力	左右握力の平均値。
② 上体起こし	回	筋パワー・筋持久力	30秒間に上体を起こした回数。
③ 長座体前屈	cm	柔軟性	長座位で前屈したときの両手の前方への移動距離。
④ 反復横とび	点	敏捷性	20秒間に両脚で左右側方に反復跳躍した回数。
⑤ 持久走	秒	全身持久力・長距離走能力	男子1500m、女子1000mの走行時間 *中学生
⑥ 20mシャトルラン	回	全身持久力	20m走行の折り返し回数。
⑦ 50m走	秒	疾走能力	50mの疾走時間。
⑧ 立ち幅とび	cm	筋パワー・跳躍能力	両脚で前方へ跳躍した直線距離。
⑨ ソフトボール投げ	m	巧緻性・投球能力	ソフトボールを遠投した距離 *小学生
⑩ ハンドボール投げ	m	巧緻性・投球能力	ハンドボール2号球を遠投した距離。 *中学生
体力合計点	点	8種目の体力テスト成績を1点から10点に得点化して総和した体力テスト合計得点。	



＝グラフのみかた＝ ○全国の子どもの測定平均値を50 (黒線) として示しています。数値が大きいほど優れているといえます。 \*—■は小5、---▲は中2を表示



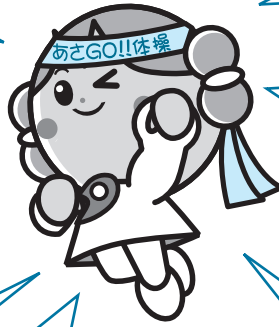


「20mシャトルラン」は、男女とも3年連続で全国平均値を超えました。

実技に関する調査は、平成27年度に比べて、延べ20種目で記録が向上しました。

平成27年度、課題であった「長座体前屈」が改善傾向にあります。

体育・保健体育の時間以外の1週間の総運動時間が60分未満の児童生徒は、小学生男女と中学生男子が平成27年度より減少しました。



「体育・保健体育の授業は楽しいですか」の問いでは、朝来市の児童生徒は、全国と比べて「楽しい」と答える子どもたちが多いです。

体力合計点は、全国と比べて小5男子、中2男女が上回り、小5女子が下回りました。

50mを全力で疾走する「50m走」に課題があります。

30秒間で何回腹筋運動ができるかを測定する「上体起こし」に課題があります。

## ◆朝来市の子どもたちのようす

- ◎ほとんどの種目で全国平均を上回っています。
- ◎男女とも「上体起こし」(筋持久力)と50m走(走力)に大きな課題があります。
- ◎運動をする機会の減少や、さまざまな運動、動きの経験不足等が考えられるため、体力アップメニュー等を活用した授業改善を進める必要があります。特に、近年、継続して男女とも「上体起こし」(筋持久力)に継続して課題があります。
- ◎授業や運動部活動等で、ストレッチや補強運動等を充実させ、課題に応じた取り組みを進める必要があります。

## ◆家庭にお願いしたいこと「体力アップに向けて」

調査の結果から、運動に興味・関心を持たせることや、運動やスポーツに親しむ機会を多く持つことが、体力向上につながる事がわかりました。また、食事の摂取、睡眠時間、テレビの視聴時間、ゲームや携帯電話の利用時間と、体力合計点の相関係数も見られました。

生活習慣を整え、テレビの視聴時間、携帯電話の利用時間等に関するルールをご家庭で話し合ってみてください。

## ◆今後にに向けて

今回の調査結果から出た課題が改善できるよう、市では次のことを推進します。

- ① 新体力テストの全学年実施
- ② 体力向上に関する目標の設定
- ③ 家庭・地域と協力した取り組みの実施
- ④ 幼児期における運動遊びの充実

体力は一般的に、小・中学校時代に向上し、その後にピークを迎えると、加齢と共に低下する傾向にあります。その体力のピークを高めることが、生涯を通じて健康であり続けるために各個人にとって重要な要素となります。子どもたちの体力向上を目標に、学校・家庭・地域が力を合わせて取り組んでいくことが大切です。

問い合わせ先 教育委員会学校教育課

☎(672)49300・4931

※調査結果の詳細などは、朝来市ホームページもご覧ください。



# 本人通知制度の登録期間が自動更新に

〜期間満了の際の更新手続きが不要になりました〜



本人通知制度は、事前に登録した人に対して、その人の住民票の写しや戸籍謄本等の証明書が、本人の代理人や第三者等に交付されたときに、「交付があった」という事実を交付通知書によって郵送で通知するものです。証明書等の不正請求を抑制し、不正取得による、個人の権利の侵害を防止する制度です。

今年1月から、登録期間が自動更新となって、期間満了の際の更新手続きが不要となりましたので、ぜひご利用ください。

なお、この制度の利用を希望する人は、事前登録が必要です。ので手続きをお願いいたします。

## ●利用できる人

市内に住民票・本籍がある人、または以前にあった人

## ●対象となる証明書

- ① 住民票の写し
- ② 住民票記載事項証明書
- ③ 戸籍の謄抄本
- ④ 戸籍記載事項証明書
- ⑤ 戸籍の附票の写し

※市の当該システムから出力されたものに限りです。

※それぞれの消除されたものも対象となります。

## ●登録の手続き

【場所】市役所本庁市民課、各支所  
地域振興課

【必要なもの】本人確認書類（運転免許証、個人番号カード、在留カード等）

## 許証、個人番号カード、在留カード等

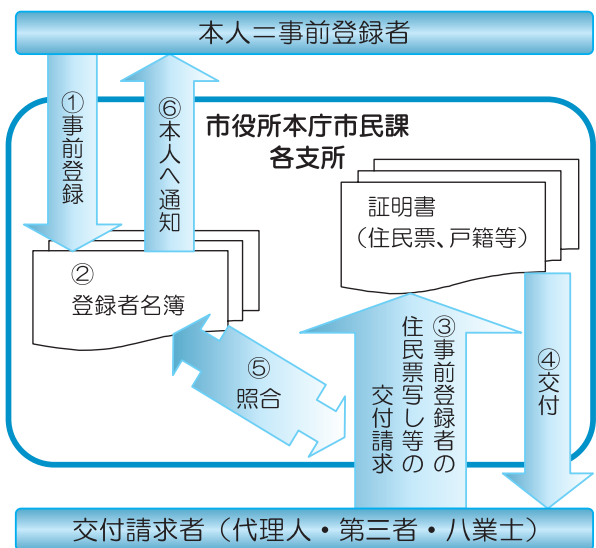
- ① 登録申出書は、市のホームページからダウンロードできます。
- ② 登録の申し出は、法定代理人または任意代理人によって行うことができます。その場合は戸籍謄本などその資格を証明する書類、または委任状など代理権を明らかにする書類が必要です。

## ●登録期間等

登録日から起算して3年後の8月31日まで。その後は3年間の自動延長更新。

- ① 登録日は申出書を受け付けた日の翌日(休日を除く)。
- ② 登録期間の満了日までには、

## 制度の手順



交付請求者（代理人・第三者・八業士）

- ### 事前登録から本人通知までの手順
- ① 事前登録申請
  - ② 登録者名簿記載
  - ③ 第三者等から住民票の写し等の交付請求
  - ④ 第三者等へ住民票の写し等を交付
  - ⑤ 登録名簿と照合
  - ⑥ 本人へ通知

期間延長の通知書を郵送します。

- ③ 現在登録されている人は、自動延長更新となります。

## ●変更・廃止の申し出

登録事項に変更が生じたときや、登録を廃止しようとするときは必要です。

- ① 住所や戸籍の届け出による変更の内容は、自動更新されません。ただし死亡の場合は廃止となります。

- ② 登録事項の変更申し出を行わなかったことよって、交付通知書や登録期間の延長の通知書が返戻されたときは登録が抹消されます。

## ●交付通知書の内容

- ① 交付年月日
- ② 交付証明書の種別
- ③ 交付通数

- ④ 第三者等の区分(代理人、第三者、八業士)

※八業士：弁護士、司法書士、

土地家屋調査士、税理士、

社会保険労務士、弁理士、

海事代理士、行政書士

## ●注意

この制度は、第三者等からの請求を断ったり、第三者への交付に対して確認を求めたりするものではありません。

## ●問い合わせ 市民課

☎(672)6120



# 市政フラッシュ

## 観光大使に委嘱 音楽活動で活躍中の2組3人

朝来市を広く国内外に紹介し、観光の振興を図ることを目的に、市は、金山ゆいさん、「にこいち」の



金山ゆいさん



「にこいち」  
井指冬輝さん(左)松田央さん(右)

井指冬輝さん、松田央さんを、観光大使に委嘱しました。

金山さんは、朝来市への在住歴もあるシンガー・ソングライター。

「にこいち」の2人は、神戸市出身の男性アコースティックデュオで、松田さんの実母が朝来市出身です。

2組の皆さんは、現在、国内で広く活躍中。一方で、但馬・食文化まつりや、道の駅但馬のまほろばでの催しに出演するなど、市民の皆さんにもなじみ深く、今後、音楽活動を通じて市のPRに貢献していただけることから、委嘱したものです。  
※委嘱式など詳細は後日掲載予定

## 竹田城跡で「安全管理調査業務」

市は、竹田城跡で「安全管理調査業務」に取り組んでいます。

これは、竹田城跡にあるすべての石垣の調査を通して、そのデータを、見学者の安全管理と史跡保存に活用するためにやっているものです。

調査は、昨年8月から開始し、準備などを行ったほか、閉山時期となる1月から2月にかけて、さまざまな位置から石垣の状態を確認することを目的に、無人航空機(ドローン)による撮影も実施。また、写真撮影が困難な場所には地上型レーザースキャナーを使用した測量も行っています。



ドローンやレーザースキャナーで調査(2月23日撮影)

期間は、3月中旬までを予定しており、4月には調査結果をまとめることとしています。

## 生野高校の生徒たちが地域課題の解決を探る

県立生野高校は、2月4日、「生野高校グローバル教育発表会」 「地域・グローバルフォーラム」を生野メインホール(口銀谷)で開催しました。

発表会では、同校の科学探求コースの生徒の皆さんが、実際に市内でフィールドワークなどの調査を実施し、観光、環境、地域社会、エネルギーといったテーマを中心に、プレゼンテーションやポスターにまとめ、結果を紹介しました。

また、フォーラムでは、生野地域をはじめ、市内でまちづくりに関わる皆さんとともに、同校の生徒代



活発な意見交換の行われたフォーラム

表2人が、今後の朝来市の活性化のあり方などについて、意見を交換し合いました。

## ASAAGO大学で和田山高校の生徒が観光プラン披露

2月8日、「第7回ASAAGO大学」が開催され、県立和田山高校の生徒による「着地型ツーリズム商品プラン」の発表が行われました。

この企画は、同校が授業の一環として「観光プラン作成実習」を行っていることから、ASAAGO大学と連携して取り組んだもの。当日は7組から選ばれた2組4人が、竹田城跡での観光をテーマにプランなどを生かした記念に残る場所をつくり撮影スポットには、「おむすびを握り好きな人とともに城跡の景色とともに味わつて」など提案がありました。また、資金を募っていた名刀・獅子



発表を行った和田山高校の生徒の皆さん

王の写しの制作が決定したことなど、現在、ASAAGO大学で進んでいる取り組みの報告も行われました。

## 魅力とやりがいがある農業を目指して 認定農業者協議会が発足

朝来市認定農業者協議会の設立総会が、2月8日、市役所で行われました。

認定農業者とは、農業経営基盤強化促進法に基づき、地域の実情に応じて農業経営改善計画を作成し、市町村の認定を受けた農業経営者や法人のこと。今回の設立は、市内の認定農業者の皆さんが、経営や後継者、環境保全の問題についてともに考え、よりよい農業のために連携していくことを目的としています。

総会には、認定農業者の会員27人をはじめ約40人が出席、規約や役員が決定されました。最後に、会長に

選出された村上彰さん(田中区)が「やりがいある農業を目指し、がんばっていききたい。」と決意を述べました。



総会の様子

## 移住交流フェア 朝来市での農業をアピール

市は、2月12日、東京国際フォーラム(東京都千代田区)で開催された「ローカルライフを楽しもう」移住交流フェアに参加し、朝来市の魅力をアピールしました。

この催しは、総務省が主催するもので、同省が進める「地域おこし協力隊」などの取り組みについての紹介や、全国各地の移住関連情報などを広く発信し、より多くの皆さんに地方への移住について考えてもらうきっかけになればと開かれたものです。

朝来市は、兵庫県などとともにブースを設置し、職員のほかに市内で農業法人を営む、高本知宜さん

(久世田区)も参加し、朝来市での農業の状況や制度などについて、訪れた皆さんに説明していました。



朝来市の魅力を紹介しました

## 我がまち朝来 再発見

第112回

春が来たので...

～春の木田古墳群とその財宝～

指定文化財となっています。今月はこれらの出土品について紹介します。

春の木田古墳群は、横穴式石室とよばれる埋葬施設を備えたお墓です。横穴式石室は、一基のお墓に複数の人が埋葬できることが最大の特徴です。本体の規模や亡骸の状態は違えど、現代と同じような埋葬方法といえるでしょう。

2号墳の出土品はわずかですが、豊富な副葬品が出土した1号墳では、金ないし銀を貼り付けたイヤリングが6点見つかっています。ひとり1セットのイヤリングを身に着けていたとすると、少なくとも3人がここに埋葬されたと考えられます。亡骸は全て地中で分解されていますから、イヤリングをもたない人も埋葬されたことさらに多くの人が葬られたことになるでしょう。

また、大刀3振も見つかっています。うち1振は、鍔の地金を彫り込み、そこに銀を埋め込み文様を施した高級品です(銀象嵌大刀)。以上のことから、葬られた人が直接身に着けていたものの豪華さ、すなわち地

3月。竹田城跡が冬季閉山を終え、但馬観光をなさる皆さんが少しずつ増えていくにつれ、朝来にも春がやってきた、という実感がわいてきます。そんな朝来市には、この季節名を冠した遺跡があります。春の木田古墳群です(和山町久田和消滅)。ここは、昭和58年(1983)に圃場整備事業に伴い発見され発掘調査による記録保存がなされた遺跡群です。これを構成する2基の古墳は、いずれも早くから盛り土や埋葬施設のおお半が失われており、規模等の詳細は不明です。しかし、出土品はその内容の素晴らしさと重要性から、一括で朝来市



## ちいさな企業の持続と活性化を考える

「ちいさな企業」交流キャラバンが、2月7日、市役所で開催されました。

これは、厳しい経営環境のなか、ちいさな企業が持続的に発展していくための、課題や求められているものなどを、地域の皆さんと話し合おうと、中小企業庁の幹部などが向いて、全国各地で実施されているものです。

当日は、市内で観光業や商業、農業などに関わる中小企業の皆さん、地域の金融機関の皆さんをはじめ、約30人が出席。それぞれの取り組み状況などを説明したほか、



熱心な意見交換が行われました

今後の地域活性化のあり方や、いま必要な制度などについて、意見を交換していました。

## 旧奥銀谷小学校跡に企業進出

平成21年3月末で閉校した、旧奥銀谷小学校（奥銀谷）に、このほど企業進出が決定しました。

今回、進出するのは、ワールドウォーターバッグ株式会社（大阪市東住吉区）で、災害時などに使用する非常用飲料水袋製造販売を行っているが、国内ではトップシェアを誇ります。

販路拡大で新たな製造工場が必要になったこと、リスク分散のため内陸部で地震などが比較的少ない場所での製造拠点を求めていること、播但連絡道路などの交通網が充実していることから進出となりました。



企業進出が決まった旧奥銀谷小学校の校舎

なお、市内で閉校した校舎を活用した企業進出は、平成25年10月の旧粟鹿小学校に続き2例目です。

位の高さが窺えます。

また、それ以外の出土品には馬具があります。口に嚙ませて動きを操る道具（くつわ）・馬具（辻金具）・革紐とともに繋ぐ道具（辻金具）・足を掛ける道具（あぶみ）・鞍に革紐をつける道具（鞍金具・鉸具）といった実用的なものです。葬られた人々に、馬を飼育できるほどの財力があつたことを窺わせます

最後に、この古墳の立地と使用された時期について加筆します。この古墳は、和田山町東河地域から夜久野高原を経由して丹波へと抜けるルートのも、但馬側の要衝にあります。そして、先述の副葬品とともに出土した土器の形態的特徴から、墓の使用時期は7世紀前半代、埋葬施設の内容から、葬られたのは、東河地域一帯を納めた有力豪族であると考えられます。

東河地域には弥生時代の聖地・大盛山遺跡（弥生が丘）や5世紀後半

代から6世紀初頭にかけて造られた王墓群・岡田古墳群（岡田）もあります。夜久野から東河地域に入った他地域の人々は、東河川沿いを下りながら、その地に造られた権威や信仰の象徴をたどったことでしょう。

いまは開花時期には早いけれども、4月中旬以降から大型連休にかけては、近畿最大級を誇る白井大町藤公園が見頃を迎えます。華やかな藤を楽しんで帰路には、銀やかな藤を染めた煌びやかな大刀・イヤリングを身に着け、馬に騎乗した豪族たちがその地域を守っていたことを、のどかな東河地域のなかで感じていただければ幸いです。

（市教育委員会文化財課）



【写真】 春の木田古墳群出土品  
（朝来市指定文化財 朝来市教委所蔵資料）

## 岩津ねぎ料理コンテスト2017

市は、2月4日、「岩津ねぎ料理コンテスト2017」本選を、和田山クッキングスクール(寺谷)で開きました。

このコンテストは、岩津ねぎを使ったアイデア料理を通じ、その味をより広く知っていただくなどを目的に行っており、10回目となった今回は、86点の応募がありました。

当日は、書類審査で選ばれた8組の皆さんが出場。下準備から調理完了までを50分間でこなし、おいしさやできばえ、栄養のバランスなどを基準に審査が行われました。

最優秀賞には、杉本真紀子さん(栃原区)の「岩津ねぎの豚肉ロー

ルフライ岩津ねぎのタルタルソース」が、優秀賞には、足立海人さん(和賀区)の「焼き岩津ねぎのピリ辛あんかけ」が選ばれました。



工夫を凝らして調理

## 味は絶品です「雪折れ岩津ねぎ」

2月15日、「雪折れ岩津ねぎ」の出荷が始まりました。



出荷が始まった「雪折れ岩津ねぎ」

この「雪折れ岩津ねぎ」は、1月に降った大雪の影響によって、市内全域で、岩津ねぎが雪の重みで折れるなどの被害が多発したことから、生産者の収益を確保することを目的に、今回特別に規格として定められたものです。

通常の岩津ねぎよりも、緑の葉の部分が少ない短めで見た目は少し劣りますが、雪の中で寒さにさらされたため「甘さや柔らかさが増し、味は極上」とのことです。店頭などでは、箱や包装に「雪折れ」のシールがあるのが目印です。

## 糸井の魅力を見つけよう「土曜チャレンジ学習」

2月4日、「糸井地区土曜チャレンジ学習」が行われ、糸井地区の小学生15人が参加しました。

これは、子どもたちに地元の魅力について知ってもらい、愛着を深めてもらう機会になればと、糸井地域自治協議会が主催するものです。

今年度最後の8回目の開催となったこの日は、まずは、糸井橋上流の宮田から土田にかけての円山川左岸で野鳥観察に挑戦。但馬野鳥の会会員の篠木千尋さん(高瀬区)から説明を受け、カルガモやセグロセキレイ、カワアイサといった野鳥を望遠鏡などで眺めました。



野鳥観察に取り組む参加者

また、観察に続き、子どもたちは、地区内にある金型などを製造する工場の見学も行いました。

## 生野こども園で節分のつどい

節分の日の2月3日、生野こども園(口銀谷)で、「節分のつどい」が行われました。

当日は、同園の0〜5歳の子どもたち約80人が参加、まずは、節分にまつわる人形劇や歌などを楽しみました。

続いて、井筒屋運営委員会の皆さん2人が赤鬼と青鬼の衣装を身に付け登場、そのように子どもたちは、驚いた表情を見せながらも、一生懸命に豆を投げつけていました。



鬼に向かって豆を投げつける子どもたち



和山中卒業生が感謝の気持ちで清掃活動と市役所訪問

2月24日、和山中中学校の3年生が卒業を前に市役所を訪問。生徒会で会長・副会長を努めた3人の生徒が、義務教育を無事に終えるにあたっての気持ちとして、出迎えた、松本忍副市長に、花束を手渡しました。

また、同校では、毎年この時期に3年生が学校やその周辺、和山体育センター、JRの駅などで清掃活動を行っており、今年も訪問前日の23日に、約140人が、感謝を込めて作業にあたりました。



松本副市長(左)へ生徒代表から花束が手渡されました

「木の葉の舟」を東日本の被災地に 大蔵小学校

大蔵小学校(宮田)で、東日本大震災の被災地に「木の葉の舟」を送る活動が進められています。この活動は、地元出身である児童



泰山木の葉にメッセージを書きました

童文学作家・森はなさんの代表作「じろはったん」にちなみ、同校6年生の呼びかけで取り組みが始まったものです。2月21日には、同校体育館で、全校児童160人が、子どもたちや地域の方々が集めた泰山木の葉に「命を大切にします」「平和な世界になるように」などのメッセージを書き込みました。

同校の子どもたちのほかにも、地域の皆さんも活動に参加しており、あわせて約600枚が朝来市と交流のある宮城県山元町に送られ、地震から6年目にあたる3月11日に、「木の葉の舟」として、漁船から太平洋に流されることになっています。

坐禅体験を実施 生野地区生涯学習推進員

2月18日、禅操寺(口銀谷)で、「坐禅講座」が行われました。

この講座は、生野地区生涯学習推進員の皆さんが企画し実施したもの。秋に生野地域で生涯学習として受講したい講座をアンケートしたところ、希望が多く、また、同推進連絡協議会の会長である渡邊英則さん(生野4区)が、禅操寺の住職をつとめていることから実現しました。

当日は、17人が参加、「身体や呼吸、心をととのえる」など心得や作法などの説明を受け、約10〜15分



警策(けいさく)を入れる体験も行われました

商売繁盛と地域活性化を願って「銀山ゑびす祭」

2月19日、姫宮神社(口銀谷)で、「銀山ゑびす祭」が行われました。この祭りは、江戸時代中期に、同



福を求めて多くの人たちが参拝に

神社の境内に恵比寿社が創建されたところから始まったと言われている伝統のある祭事です。

商売繁盛を願う祭りとして、近年は商工会や同青年部・女性部の皆さんなどが中心に、受け継がれてきましたが、今回からは、「より地域の皆さんとともに盛り上げていこう」と、姫宮ゑびす奉賛会の主催で行われました。当日は、神事に続き、ぜんざいのふるまい、福笹・福もちなど縁起物の販売などが行われ、多くの人でにぎわいました。また、液晶テレビやゲーム機などが当たる福引には、順番待ちの長い列ができるなど大人気でした。

## 平成29年度 兵庫県警察官募集(第1回試験)

◆受験資格 ◎A区分…4年制大学を卒業、または、平成30年3月までに卒業見込みで、昭和56年10月2日(卒業見込みの場合は昭和57年4月2日)以降に生まれた人 ◎B区分…昭和56年10月2日～平成11年10月1日に生まれた人。(A区分以外の人(来春、高等学校を卒業見込みの人を除く)) ◆受付期間 3月17日(金)～4月5日(水) ◆問い合わせ先 朝来警察署 ☎(672)0110

市役所本庁 ☎079-672-3301  
 生野支所 ☎079-679-2240  
 山東支所 ☎079-676-2080  
 朝来支所 ☎079-677-1165



お知らせ

### ケーブルテレビ基本使用料の免除・減免について

朝来市ケーブルテレビでは、要件に該当する場合は、ケーブルテレビの基本使用料を免除または減免する制度があります。

要件に該当する場合は、申請の手続きをお願いします。

#### 《免除・減免の要件》

- ▽全額免除
  - ①生活保護法の規定による保護を受けている加入者
  - ②市内に契約同居はあがるが、居住を常としていない加入者(加入者の住居は市外であること)
  - ③70歳以上の一人暮らしで、平成29年度の市民税が非課税の加入者
  - ④身体障害者手帳を持つている人のうち、視覚障害または聴覚障害
- ▽半額減免

に該当し、かつ当該障害者が「主たる生計維持者」である加入者

⑤身体障害者手帳を持つている人のうち、障害等級1級または2級に該当し、かつ当該障害者が「主たる生計維持者」である加入者

※④・⑤の「主たる生計維持者」とは、平成28年の収入が、世帯の中で最も高い人のことを指します。

※収入や課税の要件等によつては、減免に該当しない場合があります。ご注意ください。

※CS有料放送等、追加サービスク金には、免除・減免の制度はありません。ご了承ください。

#### 《申請窓口》

- ◎朝来市ケーブルテレビ センター(新井)
- ◎市役所本庁市民課
- ◎各支所地域振興課

#### 《問い合わせ先》

朝来市ケーブルテレビセンター  
 ☎(677)1044  
 FAX(677)1804

## 第128回 国保のひろば 《国民健康保険の加入・脱退には手続きが必要です》

### 【会社の健康保険などに加入した場合(国保脱退)】

会社の健康保険(社会保険)や共済組合、国民健康保険組合等に加入した場合、市役所で国民健康保険脱退の手続きをお願いします。

国保脱退の手続きは、自動的にには行われませんのでご注意ください。

#### ◆必要書類等

- ◎新しく取得した会社などの健康保険証(被扶養者があがる場合は全員分)、または資格取得証明書
- ◎国民健康保険証
- ◎世帯主と国保を脱退する人の個人番号が記載されているもの(「個人番号カード」または「通知カード」等)
- ◎印鑑

※仕事などで忙しい場合は、郵送による届け出(国保脱退手続きの場合のみ)も可能です。郵送での手続きを希望する場合は、下の問い合わせ先までご連絡ください。

### 【退職によって社会保険をやめて国民健康保険に加入する場合(国保加入)】

次のものをお持ちのうえ、退職後14日以内に手続きをお願いします。

#### ◆必要書類等

- ◎社会保険等資格喪失証明書
- ◎運転免許証など本人確認書類
- ◎世帯主と新たに国保に加入している人の個人番号が記載されているもの(「個人番号カード」または「通知カード」等)
- ◎印鑑

■問い合わせ先 市民課 ☎672-6120 生野支所地域振興課 ☎679-2240  
 山東支所地域振興課 ☎676-2080 朝来支所地域振興課 ☎677-1165

※お知らせページに掲載する広告を募集しています。詳しくは秘書広報課(☎672-6113)へ。



# 3月の税

## 国民健康保険税 9期

納期 3月31日(金)まで

### 火災・救急の状況 (朝来消防署)

区分	件数
建物	1
林野	0
車両	0
その他	0
合計	1
累計	1
交通事故	11
一般負傷	28
急病	118
その他	17
合計	174
累計	174

### 交通事故の状況 (朝来警察署)

区分	件数	累計
人身事故	5	5
死者	子ども	0
	高齢者	0
	その他	0
	合計	0
	子ども	0
傷者	高齢者	1
	その他	5
	合計	6
物損事故	124	124
自転車関連事故	1	1

(1月中旬) (1月中旬)

### 犯罪発生状況(朝来警察署)

手口	件数	手口	件数
路上強盗	0	空き巣	0
強制わいせつ	0	忍び込み	0
ひったくり	0	金庫破り	0
車上ねらい	1	事務所あらし	0
自動販売機ねらい	0	出店あらし	0
部品ねらい	0	詐欺	0
器物損壊	3	傷害	2
自動車盗	0	暴行	0
オートバイ盗	0	万引き	1
自転車盗	2		

※子ども=15歳以下 高齢者=65歳以上  
※累計は平成29年の合計

### ファミリー子育て教室

市は、子育て中の市民の皆さんなどを対象に、「ファミリー子育て教室」を開催します。

▽日時 3月25日(土)、午前10時~正午

▽会場 さんとう緑風ホール(楽音寺)

▽内容

◎講演会「自己肯定感つてなご」  
講師：明橋大二さん  
(精神科医・NPO法人子どもの権利支援センター ばれつと理事長)

◎ティートタイム&お話し会「明橋先生に聞いてみよう！」

※当日の質問をはじめ、メールでの事前の質問

も受け付けます。

▽参加費 無料

▽申し込み 不要

※当日直接会場までお越しください。

※講演は親子そろっての聴講もできます。また、子どもの一時預かり(先着6人)も行います。

▽問い合わせ先

あさご暮らし応援課 (672)1492

teiju@city.asago.lg.jp

ASAGO-INGZUMI-18

活動発表会

市内の中学・高校生を対象に、年間プログラムを通じて地域の実情や課題に触れることで、解決へむけての「考える力」「実践力」を養

てきた、「ASAGOINGゼミU-18」その活動の成果を紹介する発表会を開催します。

▽日時 3月19日(日)、午後1時30分~

▽会場 さんとう緑風ホール(楽音寺)

▽内容

◎ASAGOINGゼミU-18受講生による活動発表

◎受講生と聴講者との対話の場

※終了後、同会場で朝来市創生推進人財育成フォーラムも行います。

▽参加費 無料

▽申し込み 不要

※当日直接会場までお越しください。

▽問い合わせ先

あさご暮らし応援課 (672)1492

家畜を飼養している皆さんへ定期報告書の提出をお願いします

家畜を飼育している皆さんは、毎年2月1日時点の飼育状況を記入した報告書を家畜保健衛生所へ提出することが家畜伝染病予防法で定められています。

▽対象 牛・水牛・馬・鹿・めん羊・山羊・豚・いのしし・鶏・あひる・うずら

らぎじ・ほろほろ鳥・七面鳥・だちょうを1頭(羽)以上飼育している人

▽報告様式 朝来家畜保健衛生所に直接請求、または、姫路家畜保健衛生所ホームページからダウンロードしてください。

http://www.w3131.ec-net.jp/hygiene.html

らぎじ・ほろほろ鳥・七面鳥・だちょうを1頭(羽)以上飼育している人

▽報告様式 朝来家畜保健衛生所に直接請求、または、姫路家畜保健衛生所ホームページからダウンロードしてください。

http://www.w3131.ec-net.jp/hygiene.html

ASAGOINGゼミU-18

活動発表会

市内の中学・高校生を対象に、年間プログラムを通じて地域の実情や課題に触れることで、解決へむけての「考える力」「実践力」を養

てきた、「ASAGOINGゼミU-18」その活動の成果を紹介する発表会を開催します。

▽日時 3月19日(日)、午後1時30分~

▽会場 さんとう緑風ホール(楽音寺)

▽内容

◎ASAGOINGゼミU-18受講生による活動発表

◎受講生と聴講者との対話の場

※終了後、同会場で朝来市創生推進人財育成フォーラムも行います。

▽参加費 無料

▽申し込み 不要

※当日直接会場までお越しください。

▽問い合わせ先

あさご暮らし応援課 (672)1492

teiju@city.asago.lg.jp

市は、次の都市計画変更(案)の縦覧

更(案)を縦覧します。

▽内容 朝来市公共下水道の変更(案)

▽期間 3月13日(月)~27日(月)、開庁日の午前8時30分~午後5時15分

▽場所 環境課(市役所山東庁舎1階)

※縦覧期間中は市民の皆さんや利害関係のある人は、意見書を縦覧場所に提出することができます。

▽問い合わせ先

環境課 (676)2081

自衛官募集

種目

応募資格

受付期間

試験日

① 大卒程度試験  
ア 22歳以上26歳未満の人  
イ 20歳以上22歳未満で大学を卒業した人

3月1日(水)  
5月5日(金)

1次試験  
5月13日(土)  
2次試験  
6月13日(火)~16日(金)  
(うち指定する日)

② 院卒者試験  
修士課程修了者等で20歳以上28歳未満の人

問・自衛隊兵庫地方協力本部豊岡出張所 ☎0796(22)3978

市役所本庁 ☎079-672-3301  
 生野支所 ☎079-679-2240  
 山東支所 ☎079-676-2080  
 朝来支所 ☎079-677-1165

## 美しいまち(道)づくり市民支援の輪 アダプト制度に登録しませんか

アダプト制度は、地域住民や地元企業の皆さんが、自分たちの身近な公園、道路、河川など、公共空間の「里親」となり、自発的に清掃・美化活動を行う制度です。あなたも道路などの「里親」として、美しい生活空間づくりに参加してみませんか? ◆対象 個人、団体、企業 ◆活動内容 ボランティアでの美化活動、道路等公共空間のごみ拾い、除草など ◆問い合わせ先 環境課 ☎(676)2081



## 募集



### 但馬ふるさとづくり大学 受講生募集

但馬ふるさとづくり協会は、但馬づくりを担う人材育成を目的に開講する「但馬ふるさとづくり大学」の平成29年度の受講生を募集しています。  
 ※延べ9日間で13講座を開講

#### ▽対象

◎但馬地域に在住・在勤・在学する人  
 ◎但馬について学ぶ意欲のある人

#### ▽定員

約80人

#### ▽会場

県立但馬長寿の郷(養父市)ほか

#### ▽受講料

1万円(学生5千円)

#### ▽申し込み

ホームページ、但馬各市町などで配布する所定の申込用紙に必要事項を記入のうえ、4月14日(金)までに但馬ふるさとづくり協会まで。

#### ▽問い合わせ先

公益財団法人  
 但馬ふるさとづくり協会  
 ☎0796(24)2247

### 看護職員奨学金貸与制度 貸与生募集

公立豊岡病院組合は、将来、組合立病院の看護師として、但馬で働く意思のある看護学生の支援を目的として、奨学金の貸与を実施しています。

#### ▽対象

平成29年4月現在で看護師養成施設に在籍し、当該免許取得後、直ちに組合立病院で勤務する意思のある人。  
 ※ただし、5年間一貫教育の高等学校在籍者は、看護専攻科相当学年在籍者。また、組合立病院で勤務する時点での年齢が45歳以下の人とします。

#### ▽募集人員

21人程度

#### ▽貸与金額

月額5万円

#### ▽選考

応募書類と面接によって決定

#### ▽応募方法

指定の履歴書等(組合ホームページからダウンロードできます)に必要事項を記入のうえ、4月19日(水)(必着)までに、公立豊岡病院組合へ。

#### ▽試験日・会場

4月29日(土)職員会館(公立豊岡病院北側・豊岡市戸牧)

▽申し込み・問い合わせ先  
 公立豊岡病院組合統轄  
 管理事務所総務部人事課  
 ☎0796(22)6111  
<http://www.toyooka-hp-kumiai.or.jp/>

### 朝来市総合計画審議会委員

市は、一朝来市総合計画審議会に広く市民の皆さんに参加していただくために、委員の公募を行います。

#### ▽募集人員

3人以内(書類による選考を行います)

#### ▽資格

市内に在住・在勤する、まちづくりに関心のある20歳以上の人

#### ▽活動内容

4月から12月にかけて月1回程度開催する会議へ出席し、将来の朝来市のまちづくりについて意見や提案をいただきます。

#### ▽委員報酬

1回の出席につき9千円(4時間未満の場合は半額)

#### ▽応募方法

市役所本庁・各支所・ホームページで所定の申込書を入力し、必要事項を記入のうえ、3月15日(水)までに総合政策課へ。

#### ▽問い合わせ先

総合政策課  
 ☎(672)6110



## 各種相談のご案内

時:日時 場:場所 問:問い合わせ 予:予約

**人権相談(無料)** 人権問題に関する相談

時 3月9日(木) 午後1時30分～3時

場 生野保健センター、和田山公民館、  
山東老人福祉センター、朝来老人福祉保健センター

問 人権推進課 ☎ 672 - 6122

**女性のなやみ相談(無料)** 女性が抱えるさまざまな悩みや問題の相談に応じます(予約制)

時 3月8日(水) 午後0時30分～3時30分

場 市役所本庁舎1階相談室

問・予 人権推進課 ☎ 672 - 6122

**行政相談(無料)** 官公庁の仕事の苦情や意見・要望などの相談に応じます

時 4月17日(月) 午前10時～11時30分

場 生野保健センター、市役所本庁舎1階相談室、  
山東老人福祉センター、朝来老人福祉保健センター

問 市民課 ☎ 672 - 6120

**身体障害者相談(無料)** 障害に関する相談

時 4月3日(月) 午後1時～4時

場 朝来市社会福祉協議会和田山地域センター(柳原306-2)

問 社会福祉課 ☎ 672 - 6123

**司法書士による法律相談会(無料)** 司法書士による登記・相続・多重債務などの法律相談(予約制)

時 4月1日(土) 午後1時～4時

場 和田山ジュピターホール

問・予 兵庫県司法書士会但馬支部 ☎ 0796 - 23 - 8011

**総合法律センター南たじま相談所** 弁護士による法律相談(予約制・1回30分・相談料5,400円)

時 3月23日(木) 午後1時～3時

場 和田山老人福祉センター

問・予 兵庫県弁護士会 ☎ 078 - 351 - 1233

**若者就労支援に関する相談会(無料)** 若者サポートステーションは若者未就業者の就労自立に向けた相談に応じます

時・場 毎週水曜日午後1時～4時 山東公民館2階小会議室  
毎月第3火曜日午後1時～4時 朝来公民館1階応接室

問・予 労協若者サポートステーション豊岡 ☎ 0796 - 34 - 6333

## ホール・美術館の催し ●詳細は各施設で確認してください

**和田山ジュピターホール** ☎ 672 - 1000 (休)月曜日  
(月曜日が祝日の場合はその翌日)

**春休みPAC子どものためのオーケストラ・コンサート** 《全席指定》

公演日:3月20日(月) / 開演:午後2時(開場1時30分)

前売料金:大人1,500円 小学生以下500円 **前売券好評発売中**

**第21回 兵庫県警察音楽隊ふれあいタウンコンサート** 《全席自由》

公演日:4月29日(土) / 開演:午後1時30分 入場無料(整理券が必要)

県警音楽隊による楽しい演奏会です。市内の中学・高校生も出演します。

**生野マインホール** ☎ 679 - 4500 (休)月曜日  
(月曜日が祝日の場合はその翌日)

**マインホールキネマ「後妻業の女」** 《全席自由》 **前売券好評発売中**

公演日:3月12日(日) / 開演:①午後2時 ②午後7時

前売料金:一般800円 高校生以下300円(3歳児未満入場不可)

**あさご芸術の森美術館** ☎ 670-4111 (休)水曜日、祝日の翌日  
(水曜日が祝日の場合はその翌日)

**三浦悠写真展** 会期:3月18日(土)～4月16日(日)

**ほほ笑みと祈り 円空展** 会期:3月18日(土)～5月7日(日)

入館料 大人500円 / 大学生・高校生300円 / 中学生・小学生200円

【お知らせ】あさご芸術の森美術館は、3月17日(金)までの期間、工事のため休館しています。ご了承ください。

**ヒメハナ公園ウツギの館** ☎ 676 - 4587 (休)月曜日  
(月曜日が祝日の場合開館)

**中西 実とその仲間達** 会期:3月12日(日)まで

**書・森本正美 作品展 ～86才を迎えて～** 会期:3月19日(日)～4月2日(日)

**押し花展** 会期:4月7日(金)～24日(日)

※いずれの展示も最終日は午後3時で終了予定です

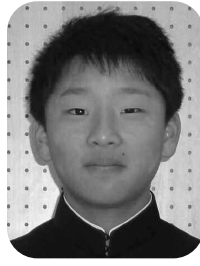
**生野まちづくり工房井筒屋** ☎ 679 - 4448 (休)月曜日  
(月曜日が祝日の場合はその翌日)

**蔵ギャラリーの展示** 3月 草木染め&流木アート【小西康博・日吉伸也】

# おめでとうございます

## ゆずりは賞

この賞は、県内の学校・社会教育の分野で、多くの人の模範となるような行為を表彰するものです。朝来市からは、今回、ソフトテニスで活躍中の1人が受賞しました。(2月17日付)



片岡 暁紀さん  
(和岡山中1年・玉置区)

JOCジュニアオリンピックカップ大会、第23回全日本ソフトテニス選手権大会に出場し、U-14ダブルス男子の部で優勝するなど、優秀な成績を収め、さらに、常に向上心を持って競技に取り組み姿勢は、多くの生徒の模範となっています。

## 体力アップスクール表彰

### 枚田小学校



「枚田っ子サーキット」体力向上の取り組みをテーマに、カードを活用した「ジョギングタイム」、体幹を鍛える「たいかんタイム」、いろいろな運動を校内で競う「枚田ギネス」など、体力アップに児童の興味・関心が高まるよう工夫した特色ある取り組みを実践しています。(2月2日付)

# ありがとうございました

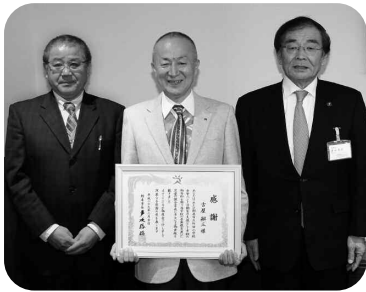
## 蔵書充実に感謝状



感謝状を受けた藤井洋平さん(中央)、多次勝昭市長(右)、垣尾幸博教育長(左)とともに。

朝来市内の、こども園・保育所・幼稚園・小学校・中学校の図書備品充実に目的に、藤井電機株式会社(末歳)の代表取締役社長 藤井洋平さんから、寄附金をいただきました。

## 竹田小金管バンド支援に感謝状



感謝状を受けた古屋耕三さん(中央)、竹田小学校の鈴木文孝校長(左)、多次勝昭市長(右)とともに。

朝来市立竹田小学校の、金管バンドの活動や楽器購入などの支援を目的に、古屋耕三さん(米屋町区)から、寄附金をいただきました。

## 3月25日 北近畿豊岡自動車道 八鹿日高道路が開通

北近畿豊岡自動車道の八鹿日高道路(国道483号・豊岡市日高町久斗～養父市八鹿町高柳間9.7km)が、3月25日(土)に開通し、新たに「日高神鍋高原インターチェンジ」が設置されます。

この道路の開通で、観光振興、第3次医療機関へのアクセス向上、企業進出などの整備効果、地域活性化が期待されています。ぜひ、ご利用ください。

### ◆問い合わせ先

国土交通省豊岡河川国道事務所  
☎0796(22)3126

## 新料金割引を開始します 播但連絡道路

播但連絡道路では、4月3日(月)から2年間の社会実験として、平日の通行料金に上限料金(普通車1,000円、軽自動車等800円)を設けた新料金割引を開始します。

### ◆対象車種 普通車、軽自動車等(E・T・C限定)

◆問い合わせ先 兵庫県道路公社経営企画課  
☎078(232)9635

## 第18回 朝来市「わだやま竹田」お城まつり

今年も、朝来市「わだやま竹田」お城まつりが、竹田城跡のふもと、竹田まちなかで開催されます。ぜひ、お越しください。

- ◆日時 4月9日(日) 午前10時～午後3時30分(「戦国中」のみ雨天中止)
- ◆会場 竹田まちなか(JR竹田駅周辺ほか)

### 戦国中 チャンバラ合戦 EPISODE 2

#### 城主太田垣、最期の戦い

◆参加者募集中 3月15日(水)まで

※先着順で受付中ですが、すでに定員に達している場合はご了承ください

昨年好評だった城下町を周遊しながら合戦を行うイベントを今年も開催します。参加条件など詳しい内容は、ポータルサイトあさぶらに掲載の募集要項をご確認ください。

(<http://www.asabura.jp/event/4716>)

ほかにも、「本場徳島の阿波踊り」「天空の城音楽祭」をはじめ、多彩なイベントが繰り広げられます。詳細は、市ホームページ、ポータルサイトあさぶらなどで、ご確認ください。

### ◆問い合わせ先

和岡山地域振興課 ☎(672)6137 観光交流課 ☎(672)4003





# 医療費の一部を助成する制度です 福祉医療費助成制度について

■問い合わせ先 市民課 ☎672-6120

4月1日から、新小学4年生の子どもについては、「乳幼児医療」から「子ども医療」へ変更となります。3月末に該当者に受給者証を送付しますので、ご確認ください。

また、子どもが高校を卒業した、母子家庭の親で65歳未満の人も、4月1日から受給者証が「母子家庭等医療」から「寡婦(夫)医療」へ変わります。(所得要件があります)

## ①福祉医療費助成制度は各種認定要件があります

福祉医療制度の資格認定要件としては、各制度の要件と、共通要件として、居住要件・医療保険加入要件・所得要件があります。

## ②福祉医療費助成制度は医療保険の自己負担を助成する制度です

福祉医療費助成制度は、医療保険で医療に関する給付が行われた場合の自己負担分(1~3割)から福祉医療制度の一部負担金を控除した金額を助成します。

医療費総額(10割)	
保険給付(7~9割)	保険の自己負担(1~3割) 福祉医療費の助成 一部負担

## ③他の公費負担医療制度との関係

原則として、他の公費負担医療の給付を受けられる場合については、他の公費負担医療が優先適用され、福祉医療費助成制度の対象とはなりません。

## ④朝来市で実施している福祉医療費助成制度の種類

制度名	対象
老人医療	65~69歳
障害者医療	身体障害者手帳1~2級 療育手帳A判定 精神保健福祉手帳1級
高齢重度障害者医療	障害者医療該当者で保険が後期高齢の人
乳幼児等医療	0歳~小学3年生
就学児童医療(子ども医療)	小学4年生~中学3年生
母子家庭等医療	子どもが高校卒業までの母子家庭等の親子
寡婦(夫)医療	子どもが高校を卒業した母子家庭等の親で65歳未満の人

# 農業委員会からのお知らせ 法律の改正に伴い制度が変わります

■問い合わせ先 農業委員会事務局 ☎672-2833

農業委員会等に関する法律の改正に伴い、選挙によって決まっていた農業委員は、市長の任命となります。

また、農業委員とは別に、農業委員会が委嘱する農地利用最適化推進委員(現場で担い手への農地の集積、遊休農地の発生防止、新規参入の促進を担当)が新設されました。

農業委員と最適化推進委員の定数は次のとおりです。

◎農業委員 14人

◎農地利用最適化推進委員 13人

※最適化推進委員については担当区域が決まっています

農業委員、農地最適化推進委員の募集は、3月15日(水)から4月14日(金)までの期間に受け付けます。

詳しい内容は、朝来市ホームページ、今月の広報に折り込みの募集要項でご確認ください。

※今月号広報に折り込みの農業委員等の募集案内について、「募集要項(案)」となっておりますが、正しくは「募集要項」です。おわびして訂正します。(農業委員会事務局)

# 兵庫県立和田山高校 地域オープン講座(ユニット講座)

兵庫県立和田山高校は、学校が設置する教科・科目のうち、特色ある科目や地域の皆さんの関心が高い科目について、地域に開かれた学校づくりを目指し、「地域オープン講座(ユニット講座)」を開講し、高校生とともに学ぶ受講生を募集します。

1年間、高校生と一緒に教室で勉強してみませんか?

◆対象 18歳以上で学習に意欲があり健康な人

◆募集講座名・講座内容

①「社会と情報」(情報・初心者対象)

ワード・エクセル等の基礎的な情報スキルを学びます。

②「会計の基礎」(商業・初級者対象)

簿記・会計の知識を学びます。

◆学習期間、曜日・時間

平成29年4月中旬~30年2月下旬

※いずれの講座も詳しい曜日・時間は4月上旬に決定します

◆諸経費

①授業料1講座につき年額3,240円

②教材費等、必要な場合は実費相当を別途徴収します。

◆定員 各講座10人程度

※応募者多数の場合は初めての人を優先しますが、さらに多い場合は抽選とします

◆応募方法 ファクス等で(氏名、住所、生年月日、電話番号、ファクス番号を必ず記入)申し込んでください。ファクスが無い場合は電話での申し込みも可能です。

◆応募期間 3月15日(水)~24日(金)午後3時まで

※受講者決定の場合は3月24日中にファクス(電話)でお知らせします。

※3月29日(水)午後1時30分から和田山高校で説明会を実施します。

※詳しくは、ホームページもご覧ください。

■問い合わせ先 兵庫県立和田山高等学校教務部

☎672-3269 FAX 672-3260

(朝来市和田山町枚田岡 376-1)

<http://www.hyogo-c.ed.jp/~wadayama-chs/>

## コミュニティ助成事業(宝くじ助成事業)で地域活性化

財団法人自治総合センターは、宝くじの収益で助成事業を行っています。これは宝くじの普及広報とコミュニティ(地域)の健全な発展を目的に助成するものです。

朝来市では、梁瀬地域自治協議会が助成の交付を受け、イベントを中心に非常時などにも使用可能な、テント、音響設備、発電機、投光器を購入しました。(写真)



◆問い合わせ先 総合政策課 ☎(672)6110







# 朝来市公民館だより

## 第22号

(平成29年3月発行)

●生野 Tel(679)3544 ●和田山 Tel(672)0188 ●山東 Tel(676)2080 ●朝来 Tel(677)1165

市内4つの公民館が  
毎月情報を発信します

こんにちは、朝来市公民館です。

記録的な積雪となった今年の冬も過ぎ、あちこちから梅の便りが聞かれるようになってきました。生野で開催される「銀谷のひな祭り」をはじめ桃の節句に飾られるひな人形のほほえみは、よりいっそう春らしさを感じさせてくれています。春を感じる3月は、同時に年度末の節目の月です。公民館でもこの1年間の取り組みを公民館運営審議会に報告するなどのまとめを行い、新しい年度に向けての準備にいそんでいます。

### 第3回朝来市文学のつどい

#### 作品のご応募ありがとうございました

朝来市文化協会が「朝来市文学のつどい」として短詩型文学の作品募集を始めて3年目を迎えました。和田山公民館が共催し、朝来市内の公民館も支援してきたこの取り組みは、市内の学校の協力もあり子どもたちへの日本文化の継承などに成果を上げています。

また、10月5日には、短詩型文学の基本的な成り立ちを知っていただく「短詩型文学初めのはじめ～ことばで遊ぼう5・7・5」を朝来・和田山の各公民館で開催しました。興味があつて学びたいと思いながら一歩を踏み出せない、初めてだけどちょっと短歌や俳句のことをのぞいてみたい、という皆さんを対象に実施しました。

今回は、児童生徒の部の作品が443点、一般の部の作品は239点が集まりました。児童生徒の部の作品については、朝来市文化協会文学のつどい実行委員会と市内小・中学校の教師で組織した審査委員会で審査し、一般の部の作品は、部門ごとに県内外のそれぞれの第一人者に依頼して審査いただきました。その結果、各部門で「朝来市長賞」を受賞した皆さんは右のとおりです。

ほかにも、部門ごとで「朝来市議会議長賞」「朝来市教育長賞」「朝来市文化協会長賞」「神戸新聞社賞」「佳作」の各賞を贈っており、2月末には作品集(右写真)にまとめ、参加者や関係者にお届けしています。作品集をご覧になりたい皆さんは、和田山公民館までおたずねください。

#### ～第3回朝来市文学のつどい朝来市長賞受賞作品と受賞者一覧～ 《児童生徒の部》

※お名前には筆名もあります

- 短歌の部 さんかん日いつもとちがう先生のスーツすがたで気合いが入る  
三浦 然さん(枚田小4年)
- 俳句の部 もみじさんおけしょうしたのまっかつか  
清水 鴻さん(大蔵小1年)
- 川柳の部 寒い日も家族の笑顔はあたたかい  
秋山 莉沙さん(朝来中1年)
- 冠句の部 ふるさとの茶畑踊るあおあらし  
山元 優輝さん(生野高校2年)

#### 《一般の部》

- 短歌の部 何ごとぞ外へ出て見りや灯油売り雪やこんこの童謡流し  
田中 奉枝さん(枚田岡区)
- 俳句の部 産土や老杉の秀に寒の月  
椿野よしなかさん(物部区)
- 川柳の部 誇らしさ寂しさ重ね子の巢立ち  
勝部 貴義さん(土田区)
- 冠句の部 ふるさとの豊穰に舞うこうのとり  
亀井 幸子さん(土田区)

日本語の持つ情感豊かなことばの奥深さを、一人でも多くの皆さんに伝え繋いでいかねばなりません。これからも新たな試みに挑戦し続け、文化伝承に努めていきますので、積極的な参加をお願いいたします。



### 朝来市少年少女オーケストラ「春のコンサート」

#### 3月25日(土) 入場無料・全席自由

大雪のため延期しました朝来市少年少女オーケストラ「第29期生入団式」と「春のコンサート」を来る3月25日(土)に開催します。ぜひご来場ください。

入場は無料です(入場整理券が必要)。また、2月11日付けの入場整理券はそのままお持ちいただければ入場できます。新たに入場整理券が必要な際は、生野メインホール・和田山ジュピターホール・市役所本庁和田山地域振興課・山東支所地域振興課・朝来支所地域振興課・和田山公民館に置いています。また、コンサート当日には会場でもお渡します。お気軽にお越しください。

- ◆日時 3月25日(土)  
入団式…午後2時開会  
(1時30分開場)  
コンサート…午後2時40分開演  
(3時40分終了予定)
- ◆指揮 南出信一  
(朝来市少年少女オーケストラ指導者)
- ◆曲目 ヨハン・シュトラウス作曲「皇帝円舞曲」  
ベートーベン作曲「運命」より第1楽章  
秦基博作曲・西條太貴編曲「ひまわりの約束」  
南出信一編曲「日本の歌メドレー」など
- ◆会場 和田山ジュピターホール(玉置)
- ◆問い合わせ先 朝来市少年少女オーケストラ事務局  
(和田山公民館内)



### 平成29年度講座募集時期の変更について

#### 5月の配布までお待ちください

例年4月にご案内しております「朝来市公民館講座・教室の案内」は、今年5月に配布させていただきます。また、平成29年度の講座・教室の開設は6月以降です。例年より遅い開設となりますこと、ご容赦ください。

3 / 1 (水) ~ 3 / 7 (火) は「子ども予防接種週間」です

「ワクチンで防ぐことができる病気」をV P D (Vaccine Preventable Diseases)といいます。V P Dは子どもたちの健康と命にかかわる病気です。

予防接種は、かかると重症化したり重い後遺症をもたらしたりすることが多い病気(感染症)に対して行っています。そのため、その病気にかかりやすい年齢等を考慮して、接種の勧奨時期が定められています。該当の月齢(年齢)になれば、忘れないように接種を受け、病気を未然に防ぎましょう。

<ワクチンで防げる主な病気>

- ヒブ感染症                      ●結核                              ○ロタウイルス感染症(胃腸炎)
- 肺炎球菌感染症                ●麻しん                            ○おたふくかぜ
- B型肝炎                            ●風しん                            ○インフルエンザ
- ジフテリア                        ●水痘(水ぼうそう)              ○髄膜炎菌感染症
- 破傷風                              ●日本脳炎                        ○A型肝炎
- 百日せき                            ●ヒパピローマウイルス感染症   ●ポリオ

- …定期の予防接種(無料:公費負担)
- …任意の予防接種(有料)                      【平成29年3月1日現在】

受け忘れていませんか?

- ◆母子健康手帳の予防接種の記録や予防接種済証を見て、受け忘れていた予防接種がないか確認しましょう。
- ◆定期の予防接種について接種状況がわからない場合は、地域医療・健康課までお問い合わせください。
- ◆定期の予防接種は、接種の対象者(接種できる年齢)が決められています。対象の期限内に受けることができなかった場合は、任意接種となるため接種には費用がかかります。
- ◆次の①②については『効果を持続させるために必要な予防接種』です。必ず期限内に受けましょう。
  - ①小学校就学前の子ども(平成22年4月2日~23年4月1日生まれ)のうち、第2期の麻しん風しん予防接種を受けていない場合は→3月31日までに接種を受けましょう。
  - ②平成28年度に小学6年生・中学1年生の子どもで2種混合予防接種を受けていない場合は→13歳の誕生日の前日までに接種を受けましょう。

予防接種に関する相談は、かかりつけ医、または、地域医療・健康課(☎672-5269)へ。

3 / 1 (水) ~ 3 / 8 (水) は「女性の健康週間」です

女性の皆さん、この機会に自分の健康について考えてみませんか。

女性のからだは、生涯を通じて変化し、ライフステージごとに健康課題があります。

「健康日本21(第2次)」では、女性には次のような特有の健康問題が存在し、その対策が必要とされています。

- ①健康寿命と平均寿命の差である「日常生活に制限のある期間」は、女性のほうが長い
- ②妊娠中の喫煙は、妊婦自身の能動喫煙による健康被害とともに、胎児に対する「受動喫煙」による健康被害が明らかにされている
- ③子宮頸がんや乳がんの予防や早期発見が重要である

これらを踏まえ、国では、女性の健康づくりに関する知識の向上と、女性を取り巻く健康課題に対する、社会的関心の喚起を図り、「女性の健康週間」を通じて女性の健康づくりを国民運動として展開しています。



健康カレンダー

3 / 16 ~ 3 / 31

月	日	曜日	内容	場所
3月	16	木	8か月児健診	朝来市保健センター
	17	金	こころのケア相談(予約制)	朝来市保健センター
	21	火	ぱくぱく離乳食教室	朝来市保健センター
	23	木	育児相談	朝来市保健センター

※乳幼児健診については、いずれも該当児に個別通知します。

ご存じですか? 成年後見制度

成年後見制度とは、認知症・知的障害・精神障害などによって判断能力が十分でない人を支援する制度です。

●例えば…

親が入院することになって手続きに必要なお金を代わりに金融機関で引き出そうとしたら、「本人の委任状が必要です」と言われる。でも本人は認知症で委任状が書けない…など。

このようなとき、成年後見制度を利用することで、本人の判断能力が十分でなくても、本人の権利を守ったり生活の質を向上させたりすることができます。この制度には、「法定後見制度」と「任意後見制度」のふたつがあります。

【法定後見制度】

『判断能力が十分でなくなったら家庭裁判所で手続き』

判断能力が低下してきたときに、本人、配偶者、4親等以内の親族が家庭裁判所に申し立てをして、成年後見人を選んでいただきます。本人の判断能力の程度によって、

地域包括支援センターの



後見・補佐・補助の3種類があり支援の内容(代理人の権限の範囲)が異なります。

【任意後見制度】

『本人が元気なうちに公証役場で手続き』

判断能力があるうちに信頼できる人を代理人として選び、将来判断能力が低下した場合に代わりしてもらおうことを決めておきます。(公正証書で任意後見契約を結びます)

●成年後見人とは何をする人ですか?

本人の生活、療養看護、財産に関する法律行為を本人に代わって行います。財産管理や医療・介護サービスなどの契約がこれにあたります。なお、食事の世話や実際の介護は一般には後見人の役割ではありません。

成年後見制度に関する相談のほか、判断能力が十分でない人の日常生活の支援も行っています。困りごとがあれば、自分だけ、身内だけで悩まず、気軽にご相談ください。

■問い合わせ先 朝来市地域包括支援センター ☎ 672 - 6125 生野地域包括支援センター ☎ 670 - 5202





# 健康コーナー

■問い合わせ先  
地域医療・健康課  
☎ 672 - 5269 (朝来市保健センター)

## 3月は自殺対策強化月間です みんなで考えよう 心の健康

3月から4月にかけては、環境の変化が多い季節です。「就職」「転勤」「異動」「転居」「進学」など…。いつもより「からだ」も「こころ」も調子を崩しやすく、「うつ病」を発症しやすい時期です。

ささいな不調こそが体からのサインです。体からのサインに気づき、上手にストレスを解消したり、睡眠や食事、運動などの生活習慣を整えたりして、早めにセルフケアすることが大切です。

◆いつもと違うと感じたら、  
こころとからだのメンテナンスをしてみましょう。

### こんなことはありませんか？

眠れない、朝早く目が覚める、体がだるい、疲れやすい、イライラする、酒やタバコの量が増えた、人と会うのが面倒くさい… など

### 今日からできるこころとからだのメンテナンス

- 適度な運動・栄養バランスのとれた食生活を
- 質の良い睡眠を十分にとろう
- 深呼吸(腹式呼吸)してみよう
- 自分なりのリラックス方法を身につけよう
- 趣味を楽しもう

### 【あなたの身近な人にいつもようすが違う人はいませんか？】

ひとりで悩んでいても解決できないことが多いです。身近な人でいつもようすが違う人を見かけたら、声をかけてあげてください。

「最近、元気がないけど、どうかしたの？」  
「最近、眠れている？」  
「よかったら話をしようか？」  
「ちょっとしんどそう。大丈夫？」 など…

悩み事は、なかなか自分から話しかけにくいものです。ちょっとした声かけが、その人の気持ちを楽にすることにつながります。

### 【こころの不調についての主な相談窓口】

#### ◆こころの相談窓口

朝来市地域医療・健康課

☎ 672 - 5269

兵庫県朝来健康福祉事務所

☎ 672 - 0555

兵庫県いのちと心のサポートダイヤル

☎ 078 - 382 - 3566

※月～金 午後6時～翌8時30分

土・日・祝日は24時間

いずれの相談窓口でも、「心の健康相談」を中心に、広く応じます。お気軽にお電話ください。



### 【こころを癒(いや)す図書コーナー】

◆ 3月自殺対策強化月間に市内の図書館に設置



▲和田山図書館

▲あさご森の図書館

毎年、和田山図書館(玉置)、あさご森の図書館(新井)では、3月の自殺対策強化月間にこころを癒す図書コーナーを設置しています。

「心に寄り添う本」や「こころの健康について考える本」などを置いています。本は、貸し出しできますので、どうぞご利用ください。

なお、休館日等は「らいぶらり」のコーナー(22号)でご確認ください。

★設置期間 3月31日(金)まで

★問い合わせ先 和田山図書館 ☎ 672 - 1700

あさご森の図書館 ☎ 670 - 4710

## 10月から開始しています 不育症治療費助成事業

市では、昨年10月から「不育症治療費助成事業」を行っています。

平成28年4月1日以降に不育症の検査と治療を受けた夫婦に対し、医療保険適用外の医療費の一部を助成しています。

該当する皆さんは、申請してください。

### 【助成対象者】

次の①～⑥のすべてに該当する人

- ①法律上の婚姻をしている夫婦で、不育症の治療等の期間および申請日において、夫婦いずれもが朝来市に住所を有すること
- ②治療等を行った期間の初日における妻の年齢が43歳未満であること
- ③不育症と医師に診断されていること
- ④国民健康保険その他の医療保険に加入していること
- ⑤申請にかかる治療等について、他の自治体から同様の助成を受けていないこと
- ⑥夫婦のいずれもが市税を滞納していないこと

### 【助成金額】

1年度につき上限15万円を助成

### 【申請】

治療等が終了した後、3か月以内に必要書類をそろえ、地域医療・健康課(☎ 672 - 5269)まで申請してください。

詳細については、お問い合わせください。

## 中川こども園で 「地域人材を活用した体験的な学習」「はっぴょうかい」

中川こども園(桑市)で、2月15日には、「地域人材を活用した体験的な学習」が、16日には、子どもたちによる「はっぴょうかい」が行われました。

15日に実施された「地域人材を活用した体験的な学習」(写真上)は、子どもたちが体験的な活動を通して、豊かに生きる力を養い、地域を担う人材になることを願って、同こども園保護者会の有志の皆さんが行っているもの。今回は、子どもたちが自分の健康を保持する習慣を身に付けさせることを目的に、手洗いによる風邪の予防について体験しました。

まず、3歳から5歳の子どもたちが、手洗いチェックローションを塗布した後、手を洗います。その後、きれいに手が洗えているかどうかを特殊なライトを当て、チェックしました。洗えているつもりでも汚れが残っていることに気づき、手洗いの大切さを学ぶことができました。

また、16日の「はっぴょうかい」(写真下)では、0歳から5歳までの子どもたち約70人が、合唱や劇など、練習の成果を集まった保護者の皆さんなどに披露しました。

そのうち、5歳の子どもたちの『くま組』では、昨年秋に竹田城跡へ遠足で出かけた際の様子を、思い出を交えながら楽しく演じました。



## 「サムホール展」和田山美術協会

和田山美術協会は、2月10日から12日まで、「サムホール展」を、和田山公民館(玉置)で開催しました。

サムホールとは、絵画のサイズのひとつで、22.7×15.8センチのサイズのこと。サムは親指を意味し、親指でささえ持つ小型のスケッチ箱やスケッチ板をさし、それらに絵を描いたことが



始まりともいわれています。

今回は、会員の皆さん25人が、油絵や水彩画などで、人物や身近なものなどが描かれた約50点の作品が展示されました。

## 特別展 白口いま、むかし

生野の銀山町のひとつである白口。かつて「白口千軒」とも称されたこの地に、今も残された往時をしのぶ景観をはじめ、聞き取りや現地調査で明らかになった地域資料を紹介します。

◆会期 3月4日(土)～20日(月) 午前10時～午後4時

◆会場 かながせの郷 会議室(生野新町)

※同時開催 地域の思い出を語ろう会

奥銀谷地域についての聞き取りなどを行います。

3 / 11(土)～15(水) ※11日は午後のみ

◆問い合わせ先 奥銀谷地域自治協議会 ☎(679)4131

あさご市ポータルサイト

# あさぶら

ASAGO CITY PORTAL SITE ASABURA

今月の朝来  
イチオシの話題

生野町の市川とトロッコ道  
【撮影地】生野町口銀谷

2月4日に生野高校による「グローバル教育発表会」、5日に「めざせ、日本遺産! 銀の馬車道 鉦石の道フォーラム」が生野メインホールで開催され、まちの「未来」に対して前向きに考える機会となりました。今年には明治維新150年目の年です。日本の近代化を支えた生野銀山がある生野を中心にして、躍動の1年にしたいですね。

<http://www.asabura.jp/> 検索 あさぶら 朝来市



# あなたはまちの未来 ASAGOINGなひと

No.16 朝来市商工会青年部 部長

おおた やすひこ  
太田 康彦さん（川原町区）



**【プロフィール】** 昭和55年(1980年)生まれ。大阪で2年勤めてから朝来市にUターン。その後家業を継ぎ、朝来市の若い経営者や後継者が集まり、地域経済の活性化を目指して活動する「朝来市商工会青年部」に所属。平成27年から部長を務め、青年部員とともにゆるキャラ「たけじい」の企画などを行い、地域振興に貢献している。

**【青年部について】** 市内企業の特色あるリーダーが集まる青年部では、異業種が集まるからこそできる情報交換や勉強会を行っている。来年度からは、企業の魅力を小中高校生に向けて伝えようと事業所を紹介していく。若い人は働くところがないと言うが、市内事業所は雇いたいと言う。両者をどうマッチングさせるかという地域課題に、青年部として取り組んでいきたい。

**【地元だからこそできること】** 地元が大好きで、みんなで明るく笑うのが好き。地元にいる僕たちが何かアクションを起こしたら、都会に出た若い人たちが帰ってくるきっかけになる。住めば都の「都」の部分、実際に住んでいる僕たちがこんな楽しいことがあると、将来を考える地元の高校生や市外に住む若い人たちに伝えていくことが大切だと思う。

## 暮らしの情報コーナー

### No. 88 賃貸住宅の退去トラブルに注意!

**事例** 5年間住んだ賃貸アパートを退去したが、入居時に納めた敷金25万円は壁クロスの全面張り替えとハウスクリーニング代に充てるので返金できないと言われた。(20歳代、女性)

敷金は、家賃の滞納分や借家の修繕費用を差し引いて退去後に借り主に返還されるべきお金です。借り主には借りた住まいを元の状態に戻す原状回復の義務がありますが、真新しい状態にまでする必要はなく通常の使用によって発生する汚れや傷みは、原状回復義務にはあらず、そのまま良いとされています。

国土交通省が定めた「原状回復のガイドライン」によれば、例えばクロスの日焼けなど年月の経過による汚れや傷みの修繕や、次の借家人のために行うハウスクリーニングなどは貸主が負担すべきものとしています。敷金の清算については契約内容などよく確認したうえガイドラインを参考に貸主とよく話し合しましょう。

折り合いがつかなければ簡易裁判所の調停を利用するのも一つの方法です。

■不審に思ったとき、困ったときには…消費生活相談 市消費生活センター ☎672-6121(市民課内)  
消費者ホットライン ☎188(いやや)



**編集後記**

▼今年は1月、2月と大雪が降り、各地で被害が出るなど大きな影響がありました。皆さんのお手元に届くころには、竹田城跡は予定通り3月1日の開山を迎えていることかと思えます。

▼さて、開山を前に、和田山ライオンズクラブと和田山中学校が、合同で清掃奉仕作業を行いました。(写真)当日は、ライオンズクラブのメンバーや和田山中学校の生徒会・教師の皆さんなど約80人が参加し、中腹駐車場周辺や登山道にかけての清掃を行いました。そのうち、登山道では、路面や側溝などの落ち葉や枯れ木などを、竹ぼうきや熊手を使ってきれいに取り除いていきました。▼この取り組みは、昨年の和田山ライオンズクラブの50周年を機会に始められたものですが、地元を代表する観光地の掃除を通して、地域とのかかわり、ふるさとへの愛着が深まれば、今回も実施されたそうです。▼3月になり本格的な春を迎えます。これから多くの人たちが観光に訪れることを願い、おもてなしの心で、皆さんそうって朝来市のよさをアピールしていきましょう。

◎





朝来市地域おこし協力隊

# あさこいひと便り

朝来市地域おこし協力隊  
「あさこいひと」のメンバーが  
毎月交代で編集長をつとめます！

《E-mail info@asakoihito.org》

design : Ryota Shinohara

## 【3月号】「今までありがとうございました！」

地域おこし協力隊の一期生5人卒業します！本当にお世話になりました！《今月の編集長》しのはら りょうた 篠原 諒太



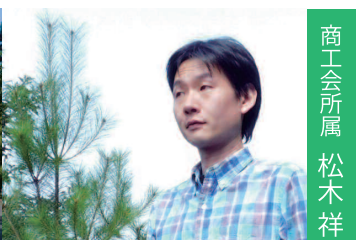
奥銀谷自治協所属 加藤貴之(かとうたかゆき)

本年、元日に加藤家3人で起業しました。屋号は「トリノスバコ」といいます。鳥の巣箱のように、みんなが集い帰れる場所づくりを目指しています。具体的には、お物業屋・カフェ、ふるさとウエディングの3事業を行います。引き続き応援をお願いします！



生野支所所属 今村未希(いまむらみき)

生野の人が主役となり活動し続ける環境づくりを目指した3年間で素晴らしい人々と出逢い、そして自分が未熟である事を痛感しました。将来、より成長して生野に貢献できるように大学院へ進学します。生野を離れますが、出逢った大切な方とは離れているからこそできる支援を通して繋がっていきます。



商工会所属 松木祥平(まつきしょうへい)

短いようで濃密な3年間、朝来市の皆さんには大変お世話になりました。4月から私は、多々良木にある施設「田舎暮らし塾」にて、市内外問わず「気になる」体験ができる拠点を運営します。一市民となりますが、引き続きよろしくお祈り致します。



観光交流課所属 篠原諒太(しのはらりょうた)

24歳で朝来市に来ましたが、身近な方が亡くなるという経験もあり、このまちは技術面だけではなく、人として本当に多くのことを教えていただきました。任期後も朝来市で、地域の情報発信やデザインのお仕事、高校生と連携した事業などをしながら暮らしていく予定です。



竹田自治協所属 吉原剛史(よしはらつよし)

朝来市に来てから「つくる」ということを学ばせていただいております。都会では単に消費者でしたが、ここでは生産者としての立場から世界が見えるようになってきました。卒業後も竹田に住み続け、地域に貢献していきますので今後ともよろしくお祈りいたします。

◆平成 29 年 3 月号 ◇発行 朝来市 ◇編集 朝来市市長公室秘書広報課  
◇〒 669 - 5292 兵庫県朝来市和田山町東谷 213 番地 1  
◇TEL. 079 - 672 - 3301(代表) ◇FAX. 079 - 672 - 4041  
◇URL <http://www.city.asago.hyogo.jp/>  
◇E-mail [info@city.asago.lg.jp](mailto:info@city.asago.lg.jp)



この広報紙は、自然環境を考慮して、FSC 認証紙、植物インキを使用しています。

朝秘広 29. 3. 13,500

広報 朝来